

KECAMATAN TANJUNG SAKTI PUMU DALAM ANGKA

Tanjung Sakti Pumi Sub District in Figures **2022**



**BADAN PUSAT STATISTIK
KABUPATEN LAHAT**
BPS-Statistics of Lahat Regency



KECAMATAN TANJUNG SAKTI PUMU
DALAM ANGKA

Tanjung Sakti Pumi Subdistrict in Figures

2022



**BADAN PUSAT STATISTIK
KABUPATEN LAHAT**
BPS-Statistics of Lahat Regency



KECAMATAN TANJUNG SAKTI PUMU DALAM ANGKA
Tanjung Sakti Pumu Subdistrict in Figures
2022

ISSN: 2808-5888

No. Publikasi/Publication Number : 02

Katalog /Catalog:1102001 1604.012

Ukuran Buku/Book Size: 14,8 cm x 21 cm

Jumlah Halaman/Number of Pages : xxiv + 96 hal/pages

Naskah/Manuscript:

BPS KABUPATEN LAHAT / *BPS-Statistics of Lahat Regency*

Penyunting/Editor:

BPS KABUPATEN LAHAT / *BPS-Statistics of Lahat Regency*

Desain Kover/Cover Design:

BPS KABUPATEN LAHAT / *BPS-Statistics of Lahat Regency*

Ilustrasi Kover/Cover Illustration:

Biji Kopi/ Coffee Bean (*Photo by Muhammad Naufal Afaf, Model by Herdiansyah*)

Diterbitkan oleh/Published by:

©BPS KABUPATEN LAHAT / *BPS-Statistics of Lahat Regency*

Dicetak oleh/Printed by:

Percetakan Mandiri/ Mandiri Printing

Dilarang mengumumkan, mendistribusikan, mengomunikasikan, dan/atau menggandakan sebagian atau seluruh isi buku ini untuk tujuan komersil tanpa izin tertulis dari Badan Pusat Statistik Kabupaten Lahat

Prohibited to announce, distribute, communicate, and/or copy part or all of this book for commercial purpose without permission from BPS-Statistics Indonesia of Lahat Regency

TIM PENYUSUN/TEAM MEMBERS

Pengarah/Director

Muhammad Dedy SST, M.Si

Penanggung Jawab/Persons in Charge

Muhammad Dedy SST, M.Si

Penyunting/Editors

Nur Yanuar, S,ST

Santi Noprianti, S.T.

Pengolah Data dan Penulis Naskah/Data Processor and Writers

Muhammad Naufal Afaf, S.Tr.Stat

Penata Letak/Layout Designers

Muhammad Naufal Afaf, S.Tr.Stat

<https://lahatlab.com/scribd>

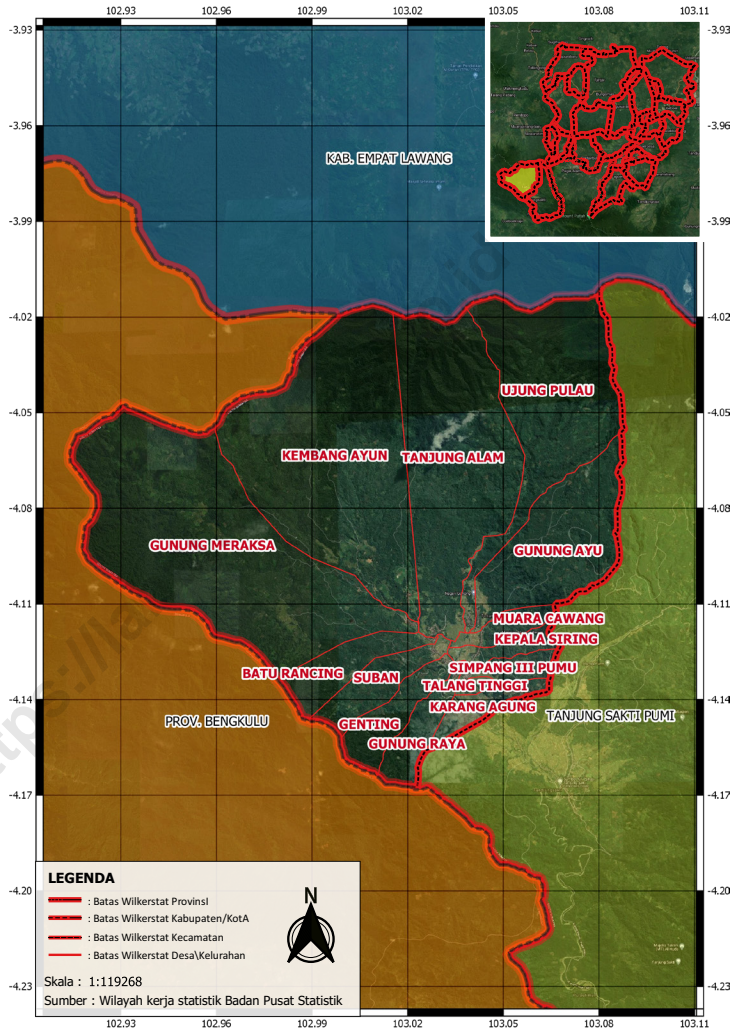
KONTRIBUTOR DATA/DATA CONTRIBUTORS

1. Kementerian Agama/*Ministry of Religious Affair*
2. Kementerian Pendidikan dan Kebudayaan/*The Ministry of Education and Culture*
3. Badan Meteorologi Klimatologi dan Geofisika/*Meteorological, Climatology, and Geophysical Agency*
4. Badan Pusat Statistik/*BPS-Statistics Indonesia*
5. Dinas Pertahanan Nasional Kabupaten Lahat/*National Land Agency*
6. Dinas Pertanian Kabupaten Lahat/*Agriculture Offices*
7. Dinas Kependudukan dan Pencatatan Sipil/*Population and civil Registration Agency*
8. Kantor Camat Tanjung Sakti Pumu/*Tanjung Sakti Pumu Subdistrict office*

<https://lahatkab.bps.go.id>

PETA WILAYAH KECAMATAN TANJUNG SAKTI PUMU

MAP OF TANJUNG SAKTI PUMU SUBDISTRICT



KEPALA BPS KABUPATEN LAHAT
CHIEF STATISTICIAN OF LAHAT REGENCY



MUHAMMMAD DEDY. SST, M.Si



KATA PENGANTAR

Kecamatan Tanjung Sakti Pumu Dalam Angka Tahun 2022 merupakan publikasi tahunan yang diterbitkan oleh BPS Kabupaten Lahat. Disadari bahwa publikasi ini belum sepenuhnya memenuhi harapan pihak pemakai data khususnya para perencana, namun diharapkan dapat membantu melengkapi penyusunan rencana pembangunan di Kabupaten Lahat.

Publikasi ini dapat terwujud berkat kerja sama dan bantuan dari berbagai pihak baik instansi pemerintah maupun swasta. Kepada semua pihak yang telah memberikan bantuan disampaikan penghargaan dan terima kasih yang sebesar-besarnya.

Walaupun publikasi ini telah disiapkan sebaik-baiknya, namun disadari masih ada kekurangan dan kesalahan yang terjadi. Untuk perbaikan publikasi ini, tanggapan dan saran yang bersifat konstruktif dari para pemakai sangat diharapkan.

Lahat, Agustus 2022
Kepala BPS
Kabupaten Lahat

Muhammad Dedy SST, M.Si.



PREFACE

Tanjung Sakti Pumu District in Figures 2022 is an annual publication published by BPS Kabupaten Lahat. It is realized that this publication has not fully met the expectations of data users, especially planners, but is expected to help complete the preparation of development plans in Lahat Regency.

This publication was made possible thanks to the cooperation and assistance of various parties, both government and private agencies. To all those who have provided assistance, we express our deepest gratitude and appreciation.

Although this publication has been prepared as well as possible, it is recognized that there are still shortcomings and errors that occur. For the improvement of this publication, constructive feedback and suggestions from users are highly expected.

Lahat , Agustus 2022
Kepala BPS
Kabupaten Lahat

Muhammad Dedy SST, M.Si.

DAFTAR ISI/CONTENTS

	Halaman <i>Page</i>
Kata Pengantar/ <i>Preface</i>	xi
Daftar Isi/ <i>Contents</i>	xiii
Daftar Tabel/ <i>List of Tables</i>	xv
Daftar Gambar/ <i>List of Figures</i>	xxi
Penjelasan Umum/ <i>Explanatory Notes</i>	xxiii
Daftar Singkatan/ <i>List of Abbreviation</i>	xxiv
1. Geografi dan Iklim/ <i>Geography and Climate</i>	1
2. Pemerintahan/ <i>Government</i>	11
3. Penduduk/ <i>Population</i>	21
4. Sosial dan Kesejahteraan Rakyat/ <i>Social and Welfare</i>	31
5. Pertanian/ <i>Agriculture</i>	59
6. Pariwisata, Transportasi, dan Komunikasi/ <i>Tourism, Transportation, and Communication</i>	73
7. Koperasi dan Perdagangan/ <i>Cooperative and Trade</i>	87
.....	87

1.	GEOGRAFI DAN IKLIM/GEOGRAPHY AND CLIMATE	
1.1	KEADAAN GEOGRAFI <i>GEOGRAPHY CONDITION</i>	
1.1.1	Luas Daerah Menurut Desa/Kelurahan di Kecamatan Tanjung Sakti Pumu, 2021 <i>Total Area by Villages/Kelurahan in Tanjung Sakti Pumu Subdistrict,</i> <i>2021</i>	8
1.1.2	Jarak ke Ibukota Kecamatan dan Ibukota Kabupaten/Kota Menurut Desa/Kelurahan di Kecamatan Tanjung Sakti Pumu (km), 2021 <i>Distance to the Subdistrict Capital and Regency/Municipal Capital by</i> <i>Villages/Kelurahan in Tanjung Sakti Pumu Subdistrict (km), 2021</i>	9
1.2	KEADAAN IKLIM <i>CLIMATE CONDITION</i>	
1.2.1	Pengamatan Unsur Iklim Menurut Bulan di Stasiun, 2021 <i>Observation of Climate Elements by Month at Station, 2021</i>	10
2.	PEMERINTAHAN/GOVERNMENT	
2.1	WILAYAH ADMINISTRATIF <i>ADMINISTRATIVE AREA</i>	
2.1.1	Jumlah Dusun di Kecamatan Tanjung Sakti Pumu Menurut Desa/Kelurahan , 2021 <i>Number of Hamlets in by Villages¹/Kelurahan in Tanjung Sakti Pumu</i> <i>Subdistrict, 2021</i>	18
2.2	SUMBER DAYA MANUSIA <i>HUMAN RESOURCES</i>	
2.2.1	Jumlah Pegawai Negeri Sipil Menurut Pemerintah Daerah Kecamatan Tanjung Sakti Pumu Menurut Golongan dan Jenis Kelamin, 2021 <i>Number of Civil Servants of Tanjung Sakti Pumu Subdistrict</i> <i>Government by Class and Gender, 2021</i>	19
2.2.2	Jumlah Pegawai Negeri Sipil Pemerintah Daerah Kecamatan Tanjung Sakti Pumu Menurut Tingkat Pendidikan dan Jenis Kelamin, 2021 <i>Number of Civil Servants of Tanjung Sakti Pumu Subdistrict</i> <i>Government by Educational Level and Sex, 2021</i>	20
3.	PENDUDUK/POPULATION.....	

3.1	Penduduk, Distribusi Persentase Penduduk, Kepadatan Penduduk, Rasio Jenis Kelamin Penduduk Menurut Desa/ Kelurahan di Kecamatan Tanjung Sakti Pumu, 2021 <i>Population, Percentage Distribution of Population, Population Density, and Population Sex Ratio by Villages/Kelurahan in Tanjung Sakti Pumu Subdistrict, 2021</i>	28
3.2	Jumlah Penduduk Menurut Kelompok Umur dan Jenis Kelamin di Kecamatan Tanjung Sakti Pumu, 2021 <i>Population by Age Groups and Sex in Tanjung Sakti Pumu Subdistrict, 2021</i>	30
4.	SOSIAL DAN KESEJAHTERAAN RAKYAT/SOCIAL AND WELFARE	
4.1	PENDIDIKAN <i>EDUCATION</i>	
4.1.1	Banyaknya Desa ¹ /Kelurahan yang Memiliki Fasilitas Sekolah Menurut Tingkat Pendidikan di Kecamatan Pejar Bulan, 2019–2021 <i>Number of Villages¹/Kelurahan Having Educational Facilities by Educational Level in Tanjung Sakti Pumu Subdistrict, 2019–2021</i>	38
4.1.2	Jumlah Sekolah Menurut Tingkat Pendidikan di Kecamatan Tanjung Sakti Pumu, 2020/2021 dan 2021/2022 <i>Number of Schools by Educational Level in Tanjung Sakti Pumu Subdistrict, 2020/2021 and 2021/2022</i>	39
4.1.3	Jumlah Guru Menurut Tingkat Pendidikan di Kecamatan Tanjung Sakti Pumu, 2020/2021 dan 2021/2022 <i>Number of Teachers by Educational Level in Tanjung Sakti Pumu Subdistrict, 2020/2021 and 2021/2022</i>	40
4.1.4	Jumlah Murid Menurut Tingkat Pendidikan di Kecamatan Tanjung Sakti Pumu, 2020/2021 dan 2021/2022 <i>Number of Pupils by Educational Level in Tanjung Sakti Pumu Subdistrict, 2020/2021 and 2021/2022</i>	41
4.2	KESEHATAN <i>HEALTH</i>	
4.2.1	Banyaknya Desa ¹ /Kelurahan yang Memiliki Sarana Kesehatan Menurut Jenis Sarana Kesehatan di Kecamatan Tanjung Sakti Pumu, 2019–2021	

	<i>Number of Villages'/Kelurahan Health Facilities by Type of Health Facilities in Tanjung Sakti Pumu Subdistrict, 2019–2021</i>	42
4.2.2	Banyaknya Warga Penderita Kekurangan Gizi Menurut Desa/ Kelurahan di Kecamatan Tanjung Sakti Pumu, 2020 <i>Number of People with Malnutrition by Villages/Kelurahan in Tanjung Sakti Pumu Subdistrict, 2020</i>	43
4.3	PERUMAHAN DAN LINGKUNGAN <i>HOUSING AND ENVIRONMENT</i>	
4.3.1	Banyaknya Desa/Kelurahan Menurut Sumber Air Minum Sebagian Besar Keluarga di Kecamatan Tanjung Sakti Pumu, 2019–2021 <i>Number of Villages/Kelurahan by Drinking Water Source of Majority Family in Tanjung Sakti Pumu Subdistrict, 2019–2021</i>	44
4.3.2	Banyaknya Keluarga Menurut Desa/Kelurahan dan Jenis Pengguna Listrik di Kecamatan Tanjung Sakti Pumu, 2021 <i>Number of Family by Villages/Kelurahan and Type of Electricity Consumer in Tanjung Sakti Pumu Subdistrict, 2021</i>	45
4.3.3	Banyaknya Desa/Kelurahan Menurut Sumber Penerangan Jalan Utama Desa/Kelurahan di Kecamatan Tanjung Sakti Pumu, 2019–2021 <i>Number of Villages/Kelurahan by Source of Villages/Kelurahan's Main Street Illumination in Tanjung Sakti Pumu Subdistrict, 2019– 2021</i>	46
4.3.4	Banyaknya Desa/Kelurahan Menurut Penggunaan Fasilitas Tempat Buang Air Besar Sebagian Besar Keluarga di Kecamatan Tanjung Sakti Pumu, 2019–2021 <i>Number of Villages/Kelurahan by Toilet Facility Used by Majority Family in Tanjung Sakti Pumu Subdistrict, 2019–2021</i>	47
4.3.5	Banyaknya Desa/Kelurahan Menurut Jenis Bahan Bakar untuk Memasak yang Digunakan Sebagian Besar Keluarga di Kecamatan Tanjung Sakti Pumu, 2021 <i>Number of Villages/Kelurahan by Type of Cooking Fuel Used by Majority Family in Pejar Bulan Subdistrict, 2021</i>	48
4.4	AGAMA DAN SOSIAL LAINNYA <i>RELIGION AND OTHER SOCIAL AFFAIRS</i>	
4.4.1	Jumlah Tempat Peribadatan Menurut Desa/Kelurahan di Kecamatan Tanjung Sakti Pumu, 2021	

	Halaman Page
	<i>Number of Worship Places by Villages/Kelurahan in Tanjung Sakti Pumu Subdistrict, 2021</i> 49
4.4.2	<i>Banyaknya Kejadian Bencana Alam Menurut Desa/Kelurahan dan Jenis Bencana Alam di Kecamatan Tanjung Sakti Pumu, 2020 Number of Natural Disaster Events by Villages/Kelurahan and Type of Natural Disaster in Tanjung Sakti Pumu Subdistrict, 2020</i> 50
4.4.3	<i>Banyaknya Korban Jiwa Akibat Bencana Alam Menurut Desa/Kelurahan dan Jenis Bencana Alam di Kecamatan Tanjung Sakti Pumu, 2020 Number of Fatalities Due to Natural Disasters by Villages/Kelurahan and Type of Natural Disaster in Tanjung Sakti Pumu Subdistrict, 2020</i> 53
4.4.4	<i>Keberadaan Fasilitas/Upaya Antisipasi/Mitigasi Bencana Alam Menurut Desa/Kelurahan di Kecamatan Tanjung Sakti Pumu, 2021 Existence of Facilities/Efforts for Anticipation/Mitigation of Natural Disasters by Villages/Kelurahan by Villages/Kelurahan in Tanjung Sakti Pumu Subdistrict, 2021</i> 56
4.4.5	<i>Banyaknya Desa/Kelurahan yang Memiliki Kelompok Kegiatan Olahraga Menurut Jenis Olahraga dan Ketersediaan Fasilitas/Lapangan Olahraga di Kecamatan Tanjung Sakti Pumu, 2021 Number of Villages/Kelurahan Having Sport Activities Groups by Type of Sport and Availability of Sport Facilities/Fields in Tanjung Sakti Pumu Subdistrict, 2021</i> 58
5.	<i>PERTANIAN/AGRICULTURE</i>
5.1	<i>Luas Panen Tanaman Sayuran Semusim Menurut Jenis Tanaman di Kecamatan Tanjung Sakti Pumu(ha), 2018–2021 Harvested Area of Seasonal Vegetables by Kind of Plant in Tanjung Sakti Pumu Subdistrict (ha), 2018–2021</i> 66
5.2	<i>Produksi Tanaman Sayuran Semusim Menurut Jenis Tanaman di Kecamatan Tanjung Sakti Pumu (kuintal), 2018–2021 Production of Seasonal Vegetables by Kind of Plant in Tanjung Sakti Pumu Subdistrict (quintal), 2018–2021</i> 67
5.3	<i>Luas Panen Tanaman Biofarmaka Menurut Jenis Tanaman di Kecamatan Tanjung Sakti Pumu (m²), 2018–2021 Harvested Area of Medicinal Plants by Kind of Plant in Tanjung Sakti Pumu Subdistrict (m²), 2018–2021</i> 68

5.4	Produksi Tanaman Biofarmaka Menurut Jenis Tanaman di Kecamatan Tanjung Sakti Pumu (kg), 2018–2021 <i>Production of Medicinal Plants by Kind of Plant in Tanjung Sakti Pumu Subdistrict (kg), 2018–2021</i>	69
5.5	Luas Panen Tanaman Hias Menurut Jenis Tanaman di Kecamatan Pejar Bulan (m ²), 2018–2021 <i>Harvested Area of Ornamental Plants by Kind of Plant in Tanjung Sakti Pumu Subdistrict (m²), 2018–2021</i>	70
5.6	Produksi Tanaman Hias Menurut Jenis Tanaman di Kecamatan Tanjung Sakti Pumu (tangkai), 2018–2021 <i>Production of Ornamental Plants by Kind of Plant in Tanjung Sakti Pumu Subdistrict (stalks), 2018–2021</i>	71
5.7	Produksi Buah-Buahan Menurut Jenis Tanaman di Kecamatan Tanjung Sakti Pumu (kuintal), 2018–2021 <i>Production of Fruits Kind of Plant in Tanjung Sakti Pumu Subdistrict (quintal), 2018–2021</i>	72
6.	PARIWISATA, TRANSPORTASI, DAN KOMUNIKASI/TOURISM, TRANSPORTATION, AND COMMUNICATION	
6.1	PARIWISATA TOURISM	
6.1.1	Jumlah Sarana Akomodasi Menurut Desa/Kelurahan dan Jenis Akomodasi di Kecamatan Tanjung Sakti Pumu, 2021 <i>Number of Accomodation Facilities by Villages/Kelurahan and Type of Accomodation in Tanjung Sakti Pumu Subdistrict, 2021</i>	80
6.2	TRANSPORTASI TRANSPORTATION	
6.2.1	Prasarana dan Sarana Transportasi Antar Desa/Kelurahan Menurut Desa/Kelurahan di Kecamatan Tanjung Sakti Pumu, 2021 <i>Inter-Villages/Kelurahan Transportation Infrastructure and Facilities by Villages/Kelurahan in Tanjung Sakti Pumu Subdistrict, 2021</i>	81
6.3	KOMUNIKASI COMMUNICATION	
6.3.1	Keberadaan Kantor Pos/Pos Pembantu/Rumah Pos, Pos Keliling, dan Perusahaan/Agen Jasa Ekspedisi Swasta Menurut Desa/Kelurahan di Kecamatan Tanjung Sakti Pumu, 2021	

	<i>Number of Post Office/Subsidiary of Post Office, Mobile Portal Service, Private Expedition Service Company by Villages/Kelurahan in Tanjung Sakti Pumu Subdistrict, 2021</i>	83
6.3.1	Jumlah Menara Telepon seluler dan Operator Layanan Komunikasi Telepon Seluler Menurut Desa/Kelurahan di Kecamatan Tanjung Sakti Pumu, 2021 <i>Number of Base Transceiver Station (BTS) and Cellular Phone Communication Service Operators by Villages/Kelurahan in Tanjung Sakti Pumu Subdistrict, 2021</i>	84
6.3.2	Kekuatan Sinyal Telepon Seluler dan Jenis Sinyal Internet Telepon Seluler Menurut Desa/Kelurahan di Kecamatan Tanjung Sakti Pumu, 2021 <i>The Strenght of Celular Phone Signal by Villages/Kelurahan in Tanjung Sakti Pumu Subdistrict, 2021</i>	85
7.	KOPERASI DAN PERDAGANGAN/COOPERATIVE AND TRADE.....	
7.1	Banyaknya Sarana Lembaga Keuangan Bank Menurut Desa/ Kelurahan dan Jenis Bank di Kecamatan Tanjung Sakti Pumu, 2021 <i>Number of Bank by Villages/Kelurahan and Type of Bank in Tanjung Sakti Pumu Subdistrict, 2021</i>	92
7.2	Banyaknya Koperasi Aktif Menurut Menurut Desa/Kelurahan dan Jenis Koperasi di Kecamatan Tanjung Sakti Pumu, 2021 <i>Number of Cooperative by Villages/Kelurahan and Type of Cooperative in Tanjung Sakti Pumu Subdistrict, 2021</i>	93
7.3	Banyaknya Sarana Perdagangan Menurut Desa/ Kelurahan dan Jenis Sarana Perdagangan di Kecamatan Tanjung Sakti Pumu, 2021 <i>Number of Trade Facilities by Villages/Kelurahan and Type of Trade Facilities in Tanjung Sakti Pumu Subdistrict, 2021</i>	95

DAFTAR GAMBAR/LIST OF FIGURES

	Halaman <i>Page</i>
1.1 Luas Daerah menurut Desa/Kelurahan (%), 2021 <i>Total Area by Village/Kelurahan (%), 2021</i>	6
1.2 Jarak ke Ibukota Kecamatan Menurut Desa/Kelurahan di Kecamatan Tanjung Sakti Pumu (km), 2021 <i>Distance to the Subdistrict Capital by Village/Kelurahan in Tanjung Sakti Pumu Subdistrict (km), 2021</i>	7
2.1 Jumlah Dusun/ RT di Kecamatan Tanjung Sakti Pumu Menurut Desa/Kelurahan, 2021 <i>Number of Hamlets/RT in Tanjung Sakti Pumu Subdistrict by Villages¹/Kelurahan, 2021</i>	16
2.2 Jumlah Pegawai Negeri Sipil Pemerintah Daerah Kecamatan Tanjung Sakti Pumu Menurut Golongan dan Jenis Kelamin, 2021 <i>Number of Civil Servants of Tanjung Sakti Pumu Subdistrict Government by Class and Gender, 2021</i>	17
3.1 Jumlah Penduduk Menurut Kelurahan/Desa, 2021 <i>Number of Population by Kelurahan/Village, 2021</i>	26
3.2 Kepadatan Penduduk Menurut Kelurahan/Desa per km ² . 2021 <i>Population Density by Kelurahan/Village per sq.km, 2021</i>	27
4.1 Jumlah Tempat Peribadatan Menurut Desa/Kelurahan di Kecamatan Tanjung Sakti Pumu, 2021 <i>Number of Worship Places by Villages/Kelurahan in Tanjung Sakti Pumu Subdistrict, 2021</i>	36
4.2 Banyaknya Keluarga Menurut Desa/Kelurahan dan Jenis Pengguna Listrik di Kecamatan Tanjung Sakti Pumu, 2021 <i>Number of Family by Villages/Kelurahan and Type of Electricity Consumer in Tanjung Sakti Pumu Subdistrict, 2021</i>	37
5.1 Luas Panen Tanaman Sayuran Semusim Menurut Jenis Tanaman di Kecamatan Tanjung Sakti Pumu (ha), 2018–2021 <i>Harvested Area of Seasonal Vegetables by Kind of Plant in Tanjung Sakti Pumu Subdistrict (ha), 2018–2021</i>	64
5.2 Produksi Tanaman Sayuran Semusim Menurut Jenis Tanaman di Kecamatan Tanjung Sakti Pumu (kuintal), 2018–2021	

	<i>Production of Seasonal Vegetables by Kind of Plant in Tanjung Sakti Pumu Subdistrict (quintal), 2018–2021... ..</i>	65
6.1	Jumlah Menara Telepon seluler dan Operator Layanan Komunikasi Telepon Seluler Menurut Desa/Kelurahan di Kecamatan Tanjung Sakti Pumu, 2021 <i>Number of Base Transceiver Station (BTS) and Cellular Phone Communication Service Operators by Villages/Kelurahan in Tanjung Sakti Pumu Subdistrict, 2021.....</i>	78
6.2	Persentase Kekuatan Sinyal Telepon Seluler dan Jenis Sinyal Internet Telepon Seluler di Kecamatan Tanjung Sakti Pumu Berdasarkan Desa/Kelurahan, 2021 <i>Percentage of Strenght of Celular Phone Signal by Villages/ Kelurahan in Tanjung Sakti Pumu Subdistrict by villages/Kelurahan, 2021.....</i>	79

PENJELASAN UMUM/EXPLANATORY NOTES

Tanda-tanda, satuan-satuan, dan lain-lainnya yang digunakan dalam publikasi ini adalah sebagai berikut:

Symbols, measurement units, and acronyms which are used in this publication, are as follows:

1. TANDA-TANDA/SYMBOLS

Data tidak tersedia/ <i>Data not available</i>	: ...
Tidak ada atau nol / <i>Null or zero</i>	: -
Data dapat diabaikan/ <i>Data negligible</i>	: 0
Tanda decimal/ <i>Decimal point</i>	: ,
Data tidak dapat ditampilkan/ <i>Not applicable</i>	: NA
Angka estimasi/ <i>Estimated figures</i>	: e
Angka diperbaiki/ <i>Revised figures</i>	: r
Angka sementara/ <i>Preliminary figures</i>	: x
Angka sangat sementara/ <i>Very preliminary figures</i>	: xx
Angka sangat sangat sementara/ <i>Very very preliminary figures</i>	: xxx

2. SATUAN/UNITS

barel/ <i>barrel</i>	: 158,99 liter/ <i>litres</i> = 1/6,2898 m ³
hektar (ha)/ <i>hectare (ha)</i>	: 10 000 m ²
kilometer (km)/ <i>kilometres (km)</i>	: 1 000 meter/ <i>meters (m)</i>
knot/ <i>knot</i>	: 1,8523 km/jam (<i>km/hour</i>)
kuintal/ <i>quintal</i>	: 100 kg
KWh	: 1 000 Watt hour
MWh	: 1 000 KWh
liter (untuk beras)/ <i>litre (for rice)</i>	: 0,80 kg
MMSCF	: 1/35,3 m ³
metrik ton (m.ton)/ <i>metric ton (m. ton)</i>	: 0,98421 long ton = 1 000 kg
ons/ <i>ounce</i>	: 28,31 gram/ <i>grams</i>
ton	: 1 000 kg

Satuan lain: buah, dus, butir, helai/lembar, kaleng, batang, pulsa, ton kilometer (ton-km), jam, menit, persen (%).

Other units: unit, pack, pieces, sheet, tin, pulse, ton-kilometres(ton-km), hour, minute, percent (%).

Perbedaan angka di belakang koma disebabkan oleh pembulatan angka.
The difference in decimal numbers is caused by rounding.

DAFTAR SINGKATAN/LIST OF ABBREVIATION

SI	: Stasiun Iklim/ <i>Climate Station</i>
SMPK	: Stasiun Meterologi Pertanian Khusus/ <i>Special Agricultural Meteorological Station</i>
t.t	: Tempat tidur/ <i>Bed</i>
BCG	: Bacillus Calmette Guerin
DPT	: Difteri, Pertusis, Tetanus/ <i>Diphtheria, Tetanus, and Pertussis</i>
TT	: Tetanus Toxoid
IOT	: Industri Obat Tradisional/ <i>Traditional Medicine Industry</i>
IKOT	: Industri Kecil Obat Tradisional/ <i>Traditional Medicine Small Industry</i>
Alkes	: Alat kesehatan/ <i>Health Kits</i>
PKRT	: Perbekalan Kesehatan Rumah tangga/ <i>Household Health Logistics</i>
Kompl	: Komplemen/ <i>Complement</i>
IRTP	: Industri Pangan Produksi Rumah Tangga/ <i>Foods Home Industry</i>
PBF	: Pedagang Besar Farmasi/ <i>Pharmacy Whole-seller</i>
GFK	: Gudang Farmasi Kab/Kota/Regency/ <i>Municipality Pharmacy Warehouse</i>
RB	: Rumah Bersalin/ <i>Delivery House</i>
Pustu	: Puskesmas pembantu/ <i>Auxiliary Public Health Center</i>
BP	: Balai Pengobatan/ <i>Polyclinic</i>
TPS	: Tempat Pembuangan Sampah Sementara / <i>landfill</i>
Jamkesmas	: Jaminan kesehatan masyarakat miskin/ <i>Poor public health insurance</i>
PJKMU	: Program Jaminan Kesehatan Masyarakat Umum/ <i>General Public Health Insurance Program</i>
SIUP	: Surat Ijin Usaha Perdagangan/ <i>Trading Permission Letter</i>
TDP	: Tanda Daftar Perusahaan/ <i>Company Registration Identity</i>
API	: Angka Pengenal Importir/ <i>Importer's Identity Number</i>

01

GEOGRAFI DAN IKLIM GEOGRAPHY AND CLIMATE



Batas-Batas Wilayah Kabupaten Lahat

Kabupaten Muara Enim dan Musi Rawas

Kabupaten Empat Lawang



Kabupaten Muara Enim



Kota Pagaralam dan

Kabupaten Bengkulu Selatan Provinsi Bengkulu



PENJELASAN TEKNIS

1. Badan Pusat Statistik (BPS) telah melakukan pendataan Potensi Desa (Podes) sejak tahun 1980. Sejak saat itu, Podes dilaksanakan secara rutin sebanyak 3 kali dalam kurun waktu sepuluh tahun untuk mendukung kegiatan Sensus Penduduk, Sensus Pertanian, ataupun Sensus Ekonomi. Dengan demikian, fakta penting terkait ketersediaan, infrastruktur dan potensi yang dimiliki oleh setiap wilayah dapat dipantau perkembangannya secara berkala dan terus menerus
2. Iklim adalah keadaan hawa (suhu, kelembaban, awan, hujan, dan sinar matahari) pada suatu daerah dalam jangka waktu yang agak lama (30 tahun).
3. Suhu adalah ukuran kuantitatif terhadap temperatur; panas dan dingin, diukur dengan termometer.
4. Curah hujan adalah banyaknya hujan yang tercurah (turun) di suatu daerah dalam jangka waktu tertentu.
5. Hari hujan adalah hari dimana hujan tercurah (turun) dalam sebulan
6. Ibukota Kecamatan adalah desa/ kelurahan dimana kantor pusat pemerintahan kecamatan berada.

TECHNICAL NOTES

1. *BPS-Statistics Indonesia has already recorded village potential (Podes) since 1980. Since then, Podes regularly implemented 3 (three) times within ten years to support the activities of the Population Census, Agriculture Census, or Economic Census. Thus, important facts related to the availability of, frastructure and the potential possessed by each region can be monitored regularly and continually.*
2. *Climate is the state of the weather (temperature, humidity, clouds, rain, and sun) on an area within a longer period of time (30 years).*
3. *Temperature is a quantitative measure of the temperature; hot and cold, measured with a thermometer.*
4. *Rainfall is the amount of rain poured down, an area within a certain period.*
5. *Rainy Days is the day when the amount of rain has been poured, a month.*
6. *Capital of Subdistrict is a village where the governmental office of the Subdistrict placed.*

7. Ibukota Kecamatan/Kota adalah desa/kelurahan dimana kantor pusat pemerintahan Kecamatan/kota berada atau desa/kelurahan lainnya yang ditetapkan secara peraturan perundang-undangan daerah sebagai ibukota Kecamatan/kota yang berlaku
7. *Capital of Subdistrict is a village where the governmental office of the Regency/Municipality placed or another village which is stated as the capital of Regency/Municipality, the regional law.*

<https://lahatkab.bps.go.id>

ULASAN*DESCRIPTION*

Kecamatan Tanjung Sakti Pumu dengan wilayah seluas 229,59 kilometer persegi (km²) dengan batasan wilayah sebagaiberikut:

- Sebelah utara : Kabupaten Empat Lawang dan Provinsi Bengkulu
- Sebelah Selatan : Provinsi Bengkulu
- Sebelah Timur : Kecamatan Tanjung Sakti Pumi
- Sebelah Timur : Provinsi Bengkulu

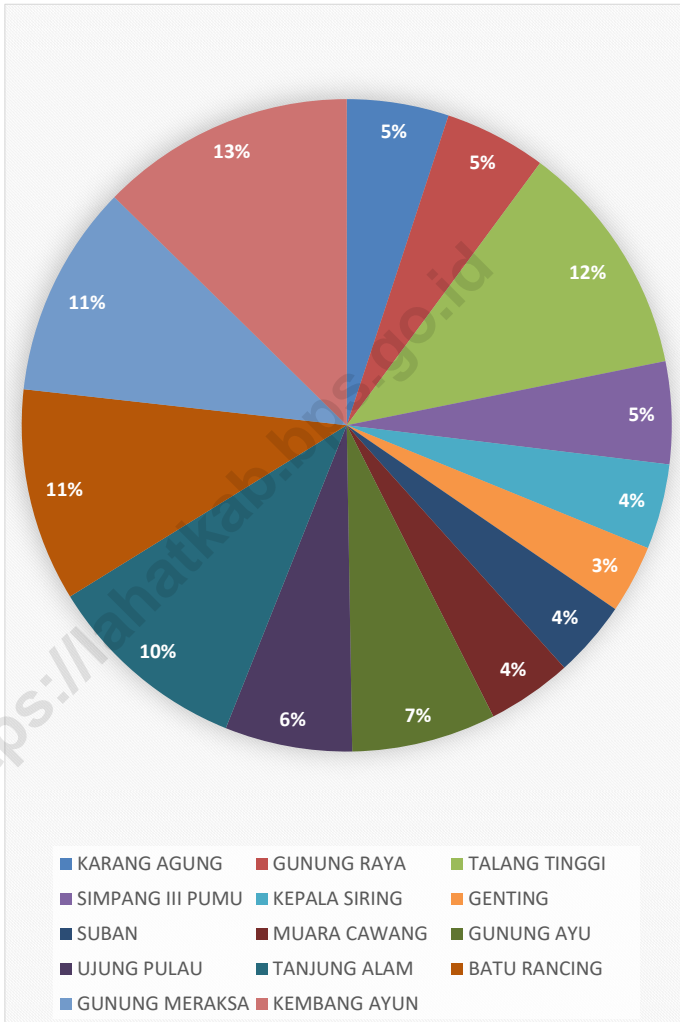
Persentase luas wilayah besar di Kecamatan Tanjung Sakti Pumu adalah wilayah desa Talang Tinggi dengan persentase total luas sebesar 11,71 persen dari seluruh wilayah kecamatan Tanjung Sakti Pumu dengan luasan Total sebanyak 26,88 kilometer persegi. Daerah terluas kedua adalah desa Gunung Meraksa dengan persentase luas sebesar 10,56 persen dari luasan total di Kecamatan Tanjung Sakti Pumu dengan nilai luas total sebesar 10,56 kilometer persegi. Desa dengan luas wilayah terkecil yaitu Desa Genting dengan 7,76 km² dan memiliki persentase luas sebesar 3,38 persen dari total luasan Kecamatan Tanjung Sakti Pumu. Luas terkecil kedua yaitu desa Suban dengan proporsi luas sebesar 3,80 persen dan luas total sebesar 8,73 kilometer persegi.

Tanjung Sakti Pumu Subdistrict with an area of 229,59 square kilometers (km²) with the following boundaries:

- *North : Empat Lawang Regency and Bengkulu Province*
- *South : Bengkulu Province*
- *East : Tanjung Sakti Pumi Subdistrict*
- *West side : Bengkulu Province*

The largest Village area in Tanjung Sakti Pumu Subdistrict is Talang Tinggi Village with 11,71 percent of total area in Tanjung Sakti Pumu Subdistrict with 26,88 square kilometer. The second largest village by area is Ulak Bandung Village with 10,56 percent of total Tanjung Sakti Pumu Subdistrict area with value of 10,56 square kilometer. The smallest Village is Genting Village with 7,76 square kilometer equivalent to 3,38 percent of total Tanjung Sakti Pumu Subdistrict area. The second smallest Village is Suban Village with 3,80 percent of Tanjung Sakti Pumu Subdistrict area equivalent to 8,73 square kilometer.

Gambar 1.1 Luas Daerah menurut Desa/Kelurahan (%), 2021
Figures Total Area by Village/Kelurahan (%), 2021

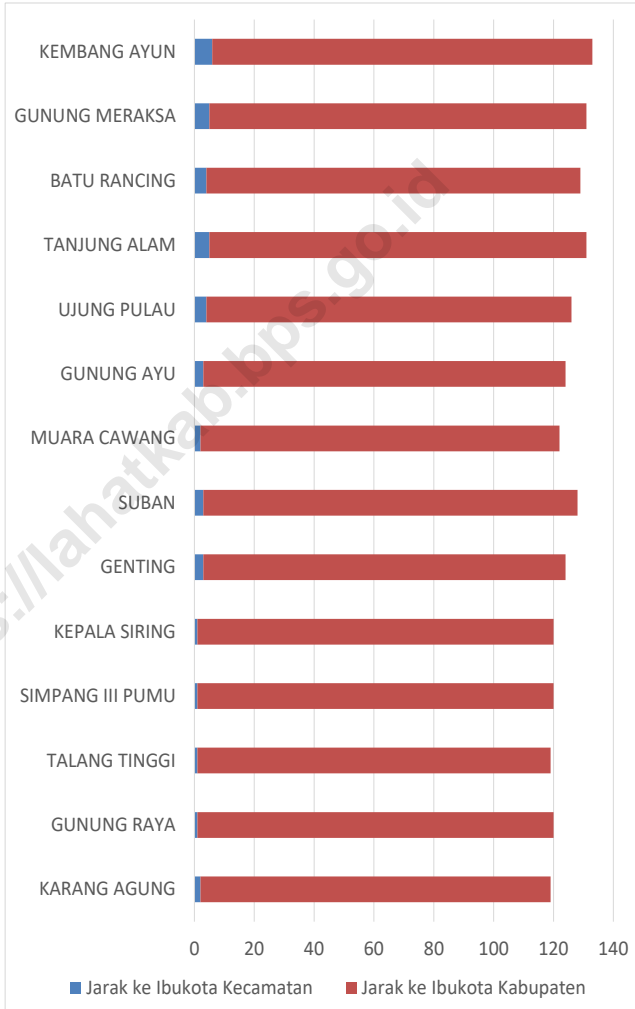


Sumber/Source : Dinas Pertanahan Nasional Kabupaten Lahat / *Representative office of National Land Authority of Lahat Regency*

Gambar 1.2
Figures

Jarak ke Ibukota Kecamatan dan ke Ibukota Kabupaten Menurut Desa/Kelurahan di Kecamatan Tanjung Sakti Pumu (km), 2021

Distance to the Subdistrict Capital and to Regency Capital by Village/Kelurahan in Tanjung Sakti Pumu Subdistrict (km), 2021



Sumber/Source : BPS, Pendataan Potensi Desa (Podes) 2021 / BPS-Statistics Indonesia, Village Potential Data Collecting 2021

1.1 KEADAAN GEOGRAFI

GEOGRAPHY CONDITION

Tabel 1.1.1 Luas Daerah Menurut Desa/Kelurahan di Kecamatan Tanjung Sakti Pumu, 2021
Table Total Area by Villages/Kelurahan in Tanjung Sakti Pumu Subdistrict, 2021

Desa/Kelurahan <i>Village/Kelurahan</i>	Luas <i>Total Area</i> (km ² /sq.km)	Persentase terhadap Luas <i>Percentage to Subdistrict Area</i>
(1)	(2)	(3)
KARANG AGUNG	11,64	5.07
GUNUNG RAYA	11,64	5.07
TALANG TINGGI	26,88	11.71
SIMPANG III PUMU	11,64	5.07
KEPALA SIRING	9,70	4.22
GENTING	7,76	3.38
SUBAN	8,73	3.80
MUARA CAWANG	9,70	4.22
GUNUNG AYU	16,49	7.18
UJUNG PULAU	14,55	6.34
TANJUNG ALAM	23,28	10.14
BATU RANCING	24,23	10.55
GUNUNG MERAKSA	24,25	10.56
KEMBANG AYUN	29,10	12.67
Kecamatan/Subdistrict	229.59	100.00

Sumber/Source : Dinas Pertanahan Nasional Kabupaten Lahat / Representative office of National Land Authority of Lahat Regency

Tabel 1.1.2
Table

Jarak ke Ibukota Kecamatan dan Ibukota Kabupaten Menurut Desa/Kelurahan di Kecamatan Tanjung Sakti Pumu, 2021

Distance to the Subdistrict Capital and Regency Capital by Villages/Kelurahan in Tanjung Sakti Pumu Subdistrict, 2021

Desa/Kelurahan <i>Village/Kelurahan</i>	Jarak ke Ibukota Kecamatan <i>Distance to Subdistrict Capital</i> (km/km)	Jarak ke Ibukota Kabupaten <i>Distance to Regency Capital</i> (km/km)
(1)	(2)	(3)
KARANG AGUNG	2	117
GUNUNG RAYA	1	119
TALANGTINGGI	1	118
SIMPANG III PUMU	1	119
KEPALA SIRING	1	119
GENTING	3	121
SUBAN	3	125
MUARA CAWANG	2	120
GUNUNG AYU	3	121
UJUNG PULAU	4	122
TANJUNG ALAM	5	126
BATU RANCING	4	125
GUNUNG MERAкса	5	126
KEMBANG AYUN	6	127

Sumber/Source : BPS, Pendataan Potensi Desa (Podes) 2021 / BPS-Statistics Indonesia, Village Potential Data Collecting 2021

1.2 KEADAAN IKLIM

CLIMATE CONDITION

Tabel 1.2.1 Pengamatan Unsur Iklim Menurut Bulan di Stasiun, 2021
Table Observation of Climate Elements by Month at Station, 2021

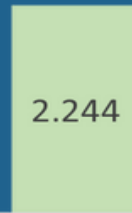
Bulan Month	Jumlah Curah Hujan Number of Precipitation (mm)	Jumlah Hari Hujan (hari) Number of Rainy Days (day)
(1)	(2)	(3)
Januari/January	288	21
Februari/February	262	19
Maret/March	398	23
April/April	262	14
Mei/May	215	15
Juni/June	129	14
Juli/July	125	11
Agustus/August	136	15
September/September	243	17
Oktober/October	339	20
November/November	296	17
Desember/December	1 477	23

Catatan/Note : Data Kabupaten Lahat/ Lahat Regency Data
 Sumber/Source : Badan Meteorologi, Klimatologi, dan Geofisika/Meteorological, Climatological, and Geophysical Agency
 Dinas Pertanian Kabupaten Lahat/Agriculture Office

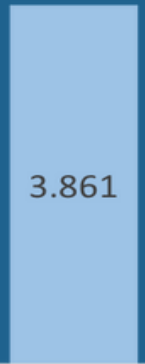
02

PEMERINTAHAN
GOVERNMENT

**Jumlah ASN Menurut Jenis Kelamin
Kabupaten Lahat Tahun 2021**



Laki-Laki



Perempuan

**JUMLAH DESA DAN KELURAHAN
KABUPATEN LAHAT 2021**

377

PENJELASAN TEKNIS**TECHNICAL NOTES**

1. Kecamatan adalah pembagian wilayah administratif di Indonesia di bawah kabupaten atau kota. Kecamatan terdiri atas desa-desa atau kelurahan-kelurahan..
 2. Kelurahan adalah pembagian wilayah administratif di Indonesia di bawah kecamatan. Dalam konteks otonomi daerah di Indonesia, Kelurahan merupakan wilayah kerja Lurah sebagai Perangkat Daerah Kabupaten atau kota. Kelurahan dipimpin oleh seorang Lurah yang berstatus sebagai Pegawai Negeri Sipil.
 3. Desa adalah desa dan desa adat atau yang disebut dengan nama lain, selanjutnya disebut Desa, adalah kesatuan masyarakat hukum yang memiliki batas wilayah yang berwenang untuk mengatur dan mengurus urusan pemerintahan, kepentingan masyarakat setempat berdasarkan prakarsa masyarakat, hak asal usul, dan/atau hak tradisional yang diakui dan dihormati dalam sistem pemerintahan Negara
 4. Pegawai negeri sipil (PNS) merupakan unsur pemerintahan yang menjalankan tugas dan fungsi sebagai pelayan masyarakat dan menjalankan kegiatan operasional/ rutin tata pemerintahan.
1. *Sub-district is the division of administrative regions in Indonesia under the county or city. Sub-district consists of the villages or kelurahan.*
 2. *Urban Village is the division of administrative regions in Indonesia under districts. In the context of regional autonomy in Indonesia, a village headman as a working area of the regional district or city. Urban villages led by a headman status as a civil servant.*
 3. *Village is the village and the traditional village or called by other names, hereinafter called the village, is the unity of the legal community who have borders with the authority to regulate and manage the affairs of government, the interests of the local community based community initiatives, the right of origin, and/ or traditional rights recognized and respected in the governance system of the Republic of Indonesia*
 4. *Civil servants is an element of government who have duties and functions as public servants and operational activities/ routine governance.*

5. Pemerintah Daerah di Indonesia adalah penyelenggara pemerintahan daerah menurut asas otonomi dan tugas pembantuan dengan prinsip otonomi seluas-luasnya dalam sistem dan prinsip Negara Kesatuan Republik Indonesia sebagaimana dimaksud dalam Undang-Undang Dasar 1945. Pemerintah daerah adalah Gubernur, Bupati, atau Walikota, dan Perangkat Daerah sebagai unsur penyelenggara pemerintahan daerah.
5. *Local Government in Indonesia is the regional administration in accordance with the principle of autonomy and duty of assistance with the principle of broad autonomy within the system and the principles of the Republic of Indonesia as stipulated in the Constitution of 1945. The local government is the governor, regent or mayor, and the Region as an element of the regional administration.*
6. Dalam penyelenggaraan Pemerintahan Daerah, Kepala Daerah dibantu oleh Perangkat Daerah yang terdiri dari:
- Unsur staf yang membantu penyusunan kebijakan dan koordinasi, diwadahi dalam Sekretariat;
 - Unsur pengawas yang diwadahi dalam bentuk Inspektorat;
 - Unsur perencana yang diwadahi dalam bentuk Badan;
 - Unsur pendukung tugas Kepala daerah dalam penyusunan dan pelaksanaan kebijakan daerah yang bersifat spesifik, diwadahi dalam Lembaga Teknis Daerah; serta
 - Unsur pelaksana urusan daerah yang diwadahi dalam Dinas Daerah
6. *In the implementation of Local Government, Regional Head is assisted by Regional Device comprising:*
- *On element of the staff to help policy-making and coordination, accommodated in the Secretariat;*
 - *Supervisory elements are contained in the form of Inspectorate;*
 - *Element planners are contained in the form of Agency;*
 - *The supporting elements of the task head region in formulation and implementation of policies that are specific areas, contained in the regional Technical Institute;*
 - *As well as regional affairs executive element contained in the Regional Office*

ULASAN*DESCRIPTION*

Sampai dengan tahun 2021 wilayah Kecamatan Tanjung Sakti Pumu terdiri dari 14 desa, dan 37 dusun, Semua desa berstatus definitive.

Until 2021 Tanjung Sakti Pumu Subdistrict area consists of 14 villages, and 37 hamlets, all villages have definitive status.

Jumlah Pegawai Negeri Sipil di Kecamatan Tanjung Sakti Pumu tahun 2021 sebanyak 23 orang terdiri dari 17 laki-laki dan 6 perempuan. Ditinjau dari golongannya, PNS daerah Kecamatan Tanjung Sakti Pumu terpusat pada golongan III sebesar 14 orang sedangkan PNS dengan golongan II menduduki posisi terkecil yaitu sebanyak 8 orang.

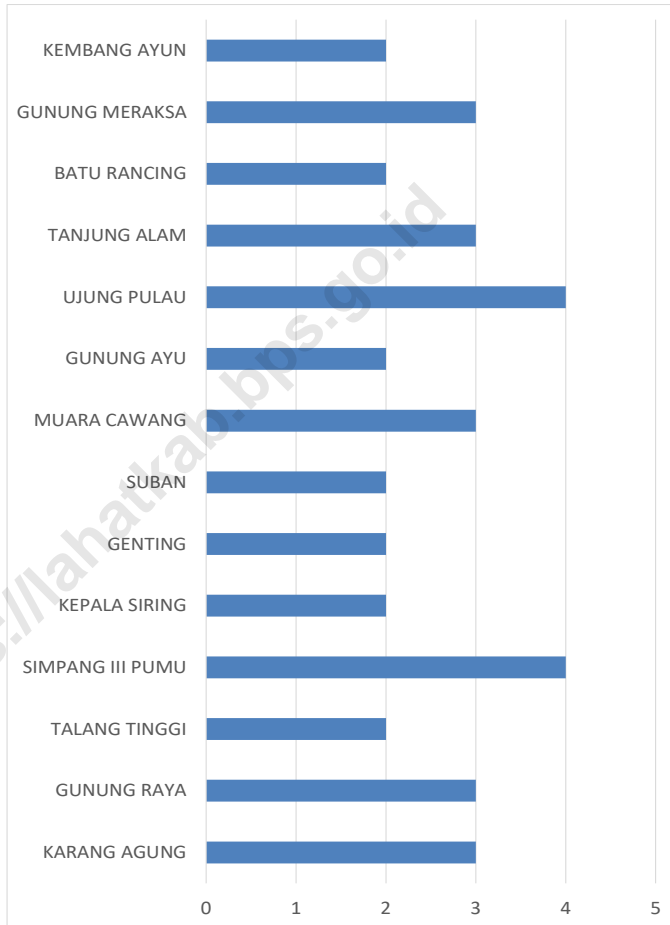
Number of Civil Servants in Lahat regency in 2021 as many as 23 people consisting of 17 men and 6 women. Judging from the faction, civil servants Lahat regency centered in group III of 14 people, while civil servants with the smallest group rank II occupy position as many as 8 people.

Jika ditinjau dari tingkat pendidikan sebanyak 14 orang PNS daerah Kecamatan Tanjung Sakti Pumu sudah berpendidikan S1 yang merupakan pendidikan tertinggi sedangkan PNS dengan tingkat pendidikan SMA menduduki pendidikan terendah yaitu sebanyak 9 orang.

The level viewed from the educationist there are 14 people who are listed as Bachelor degree which is the highest educational level, while junior high school education is civil servant level with the lowest position consist of 9 people.

Gambar 2.1
Figures

Jumlah Dusun/ RT di Kecamatan Tanjung Sakti Pumu Menurut Desa/Kelurahan, 2021
Number of Hamlets/RT in Tanjung Sakti Pumu Subdistrict by Villages¹/Kelurahan, 2021



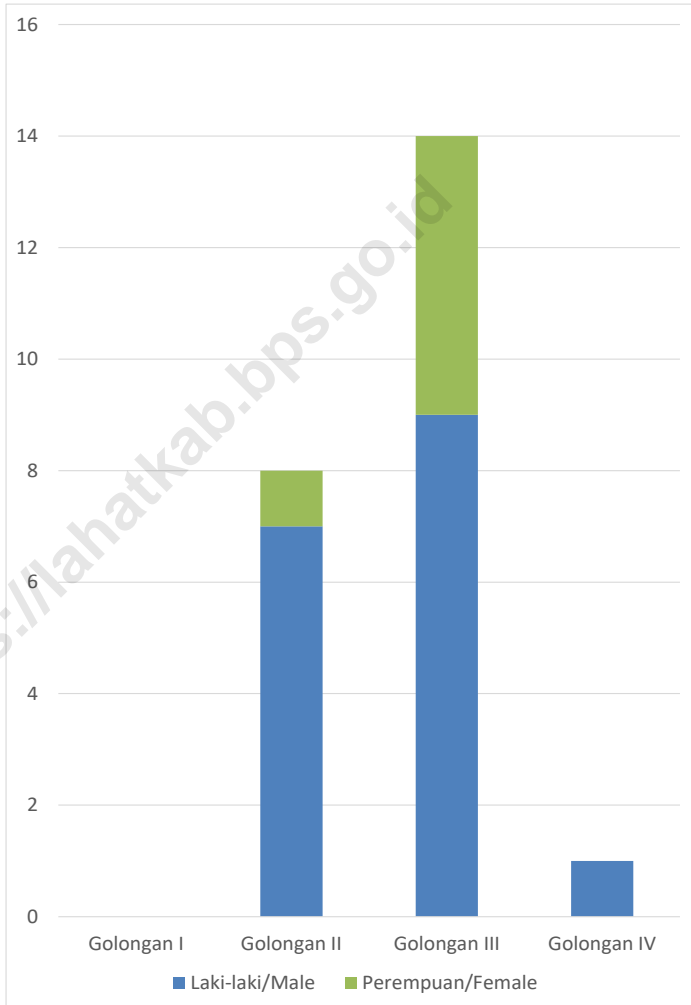
Catatan/Note: ¹ Termasuk kelurahan dan Unit Permukiman Transmigrasi (UPT)/Include Transmigration Settlement Unit

Sumber/Source: Peraturan Kepala Badan Pusat Statistik Nomor 29/2018 Tanggal 15 Januari 2018, SIMDASI BPS Kabupaten Lahat/
Chief Statistician Regulation Number 29/2018, January 15th 2018, Lahat Statistics-BPS Data Collection

Gambar 2.2
Figures

**Jumlah Pegawai Negeri Sipil Pemerintah Daerah
Kecamatan Tanjung Sakti Pumu Menurut Golongan dan
Jenis Kelamin, 2021**

*Number of Civil Servants of Tanjung Sakti Pumu Subdistrict
Government by Class and Gender, 2021*



Sumber/Source : Kantor Camat Tanjung Sakti Pumu/ Tanjung Sakti Pumu Subdistrict office

2.1 WILAYAH ADMINISTRATIF ADMINISTRATIVE AREA

Tabel 2.1.1 Jumlah Dusun di Kecamatan Tanjung Sakti Pumu Menurut Desa/Kelurahan, 2021
Table Number of Hamlets in Tanjung Sakti Pumu Subdistrict by Villages¹/Kelurahan, 2021

Desa/Kelurahan <i>Village/Kelurahan</i>	Dusun <i>Hamlets</i>
(1)	(2)
KARANG AGUNG	3
GUNUNG RAYA	3
TALANG TINGGI	2
SIMPANG III PUMU	4
KEPALA SIRING	2
GENTING	2
SUBAN	2
MUARA CAWANG	3
GUNUNG AYU	2
UJUNG PULAU	4
TANJUNG ALAM	3
BATU RANCING	2
GUNUNG MERAкса	3
KEMBANG AYUN	2
Kecamatan/Subdistrict	37

Catatan/Note: ¹ Termasuk kelurahan dan Unit Permukiman Transmigrasi (UPT)/Include Transmigration Settlement Unit
Sumber/Source: Peraturan Kepala Badan Pusat Statistik Nomor 29/2018 Tanggal 15 Januari 2018, SIMDASI BPS Kabupaten Lahat/
Chief Statistician Regulation Number 29/2018, January 15th 2018, Lahat Statistics-BPS Data Collection

2.2 SUMBER DAYA MANUSIA HUMAN RESOURCES

Tabel 2.2.1 Jumlah Pegawai Negeri Sipil Pemerintah Daerah Kecamatan Tanjung Sakti Pumu Menurut Golongan dan Jenis Kelamin, 2021
Number of Civil Servants of Tanjung Sakti Pumu Subdistrict Government by Class and Gender, 2021

Golongan <i>group</i>	Laki-Laki <i>Male</i>	Perempuan <i>Female</i>	Jumlah <i>Total</i>
(1)	(2)	(3)	(4)
Golongan I	-	-	-
Golongan II	7	1	8
Golongan III	9	5	14
Golongan IV	1	-	1
Jumlah/Total	17	6	23

Sumber/Source : Kantor Camat Tanjung Sakti Pumu/ *Tanjung Sakti Pumu Subdistrict office*

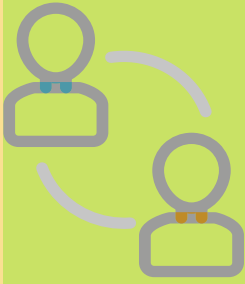
Tabel 2.2.2
Table

**Jumlah Pegawai Negeri Sipil Pemerintah Daerah
Kecamatan Tanjung Sakti Pumu Menurut Tingkat
Pendidikan dan Jenis Kelamin, 2021**

*Number of Civil Servants of Tanjung Sakti Pumu Subdistrict
Government by Educational Level and Sex, 2021*

Tingkat Pendidikan <i>Educational Level</i>	Laki-Laki <i>Male</i>	Perempu-	Jumlah <i>Total</i>
(1)	(2)	(3)	(4)
Sekolah Dasar (SD) <i>Primary School</i>	-	-	-
SMP/Sederajat <i>Junior High School</i>	-	-	-
SMA/Sederajat <i>Senior High School</i>	8	1	9
Diploma I/Akta I <i>Diploma I/Akta I</i>	-	-	-
Diploma II/Akta II <i>Diploma II/Akta II</i>	-	-	-
Diploma III/Akta III <i>Diploma III/Akta III</i>	-	-	-
Diploma IV/Akta IV <i>Diploma IV/Akta IV</i>	-	-	-
S1/Sarjana <i>Under Graduate/Bachelor</i>	9	5	14
S2/Pasca Sarjana <i>Graduate</i>	-	-	-
S3/Doktor/Ph.D <i>Post Graduate</i>	-	-	-
Jumlah/Total	17	6	23

Sumber/Source : Kantor Camat Tanjung Sakti Pumu/ *Tanjung Sakti Pumu Subdistrict office*



03

PENDUDUK POPULATION



222,37
RIBU



PENDUDUK
434,94
RIBU



212,57
RIBU



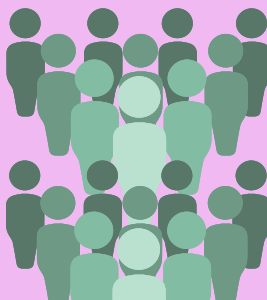
Laju
Pertumbuhan
Penduduk



Kepadatan
Penduduk



Rasio Jenis
Kelamin



PENJELASAN TEKNIS

1. BPS - Penduduk Indonesia adalah semua orang yang berdomisili di wilayah teritorial Indonesia selama 6 bulan atau lebih dan atau mereka yang berdomisili kurang dari 6 bulan tetapi bertujuan menetap .
2. Disdukcapil - Penduduk adalah setiap orang baik warga negara,donesia maupun Warga Negara Asing yang bertempat tinggal di wilayah di Negara RI dan telah memenuhi ketentuan Peraturan Perundang-undangan yang berlaku.
3. Laju pertumbuhan penduduk adalah angka yang menunjukkan persentase penambahan penduduk dalam jangka waktu tertentu.
4. Kepadatan penduduk adalah rasio Jumlah penduduk per kilometer persegi.
5. Rasio jenis kelamin adalah perbandingan antara penduduk laki-laki dan penduduk perempuan pada suatu wilayah dan waktu tertentu. Biasanya dinyatakan dengan Jumlah penduduk laki-laki untuk 100 penduduk perempuan.
6. Distribusi penduduk adalah pola persebaran penduduk di

TECHNICAL NOTES

1. *BPS - The population of Indonesia are all residents of the entire territory of Indonesia who have stayed for six months or longer, and those who intended to stay more than six months even though their length of stay is less than six months.*
2. *Disdukcapil - Population is any person both Indonesian citizens and Foreign Citizens who reside, the territory of the Republic of,donesia and has complied with the provisions of the applicable Laws and Regulations.*
3. *The growth rate of population is the number that show percentage of population growth within a specified period.*
4. *Population density is ratio of population per square kilometer.*
5. *Sex ratio is the ratio of males population to females population, a given area and time, usually expressed as the number of males for every 100 females.*
6. *Population distribution is the pattern of population distribution*

POPULATION

- suatu wilayah, baik berdasarkan batas-batas geografis maupun berdasarkan batas-batas administrasi pemerintahan.
- 7 Komposisi penduduk adalah pola persebaran penduduk menurut karakteristiknya, contoh: penduduk menurut kelompok umur, penduduk menurut jenis kelamin.
- 8 Penduduk usia kerja adalah penduduk yang berumur 15 tahun ke atas.
- 9 Angkatan kerja adalah penduduk usia kerja (15 tahun ke atas) yang bekerja, punya pekerjaan namun sementara tidak bekerja, dan pengangguran.
- 10 Bekerja adalah kegiatan ekonomi yang dilakukan oleh seseorang dengan maksud memperoleh atau membantu memperoleh pendapatan atau keuntungan dan lamanya bekerja paling sedikit 1 jam secara terus menerus dalam seminggu yang lalu (termasuk pekerja keluarga tanpa upah yang membantu dalam suatu usaha/ kegiatan ekonomi).
- in an area in either by geographic boundaries or by government administrative boundaries.*
- 7 Population composition is the pattern of population distribution by its characteristics, example: population by age group, population by sex.*
- 8 Working age population is persons of 15 years and over.*
- 9 Labor force or economically active are persons of 15 years and over, who, the previous week were working, temporarily absent from work but having jobs, and unemployment.*
- 10 Working is economic activity conducted by a person and intended to earn income by doing work or helping to do work at least one hour continuously during the reference week (including unpaid family worker/s for any economic activity).*

ULASAN**DESCRIPTION**

Penduduk memiliki peranan yang besar dalam pembangunan, selain sebagai pelaku pembangunan penduduk juga menjadi sarana pembangunan sebagai penggerak perekonomian suatu daerah. Oleh karena itu penduduk dapat dijadikan sebagai modal dasar dalam pembangunan.

Population has a big role, development, besides as perpetrator of development, it also becomes the development medium. Therefore, population can become fundamental basic foundation, development.

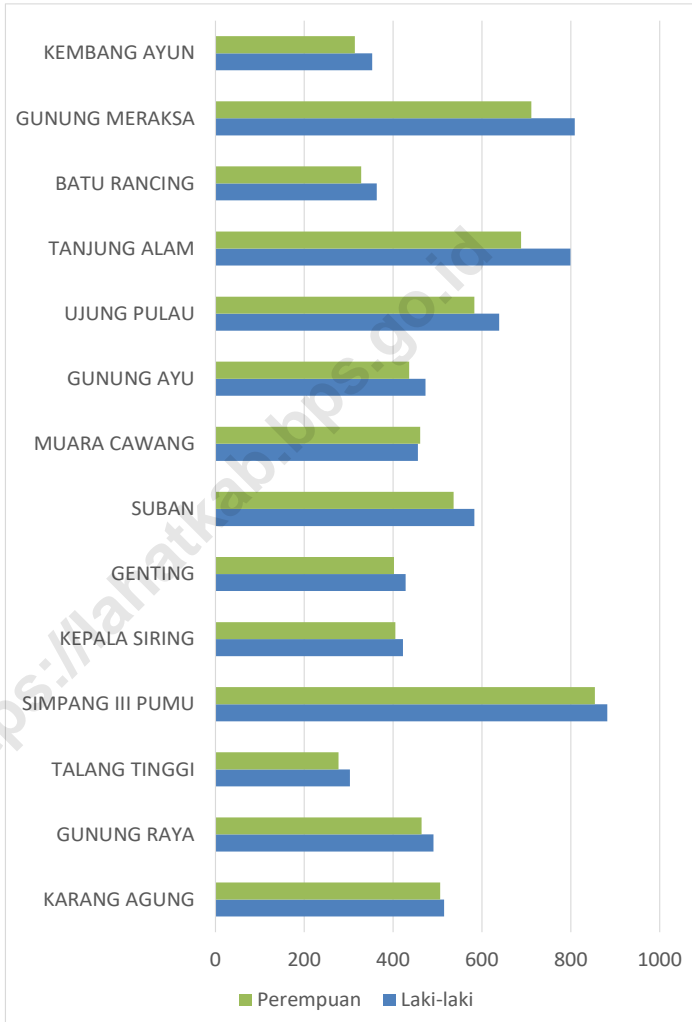
Penduduk Kecamatan Tanjung Sakti Pumu berdasarkan Hasil Sensus Penduduk (SP2020) sebanyak 14.481 jiwa yang terdiri atas penduduk laki-laki dan penduduk perempuan. Sementara itu besarnya angka rasio jenis kelamin, 2021 penduduk laki-laki terhadap penduduk perempuan sebesar 107,91.

The population of the Tanjung Sakti Pumu Subdistrict based on the results of the 2020 Population Census (SP2020) as many as 14,481 people consisting of male residents and female residents. Meanwhile, the size of the sex ratio, 2021 for the male population to the female population is 107.91.

Kepadatan penduduk di Kecamatan Tanjung Sakti Pumu tahun 2021 mencapai 63,07 jiwa/km². Kepadatan Penduduk di kecamatan Tanjung Sakti Pumu cukup beragam dengan kepadatan penduduk tertinggi terletak di Desa Suban dengan kepadatan sebesar 128,18 jiwa/km² karena memiliki persentase wilayah yang kecil dan desa dengan kepadatan penduduk terendah di Desa TalangTinggi sebesar 21,58 jiwa/Km².

The population density in the Tanjung Sakti Pumu Subdistrict, 2021 reached 63.07 people/km². The population density, the Tanjung Sakti Pumu Subdistrict is quite diverse with the highest population density located in the Suban Village with a density of 128.18 people/km² with smallest area of land and the lowest population density is in the TalangTinggi Village of 21.58 people/Km².

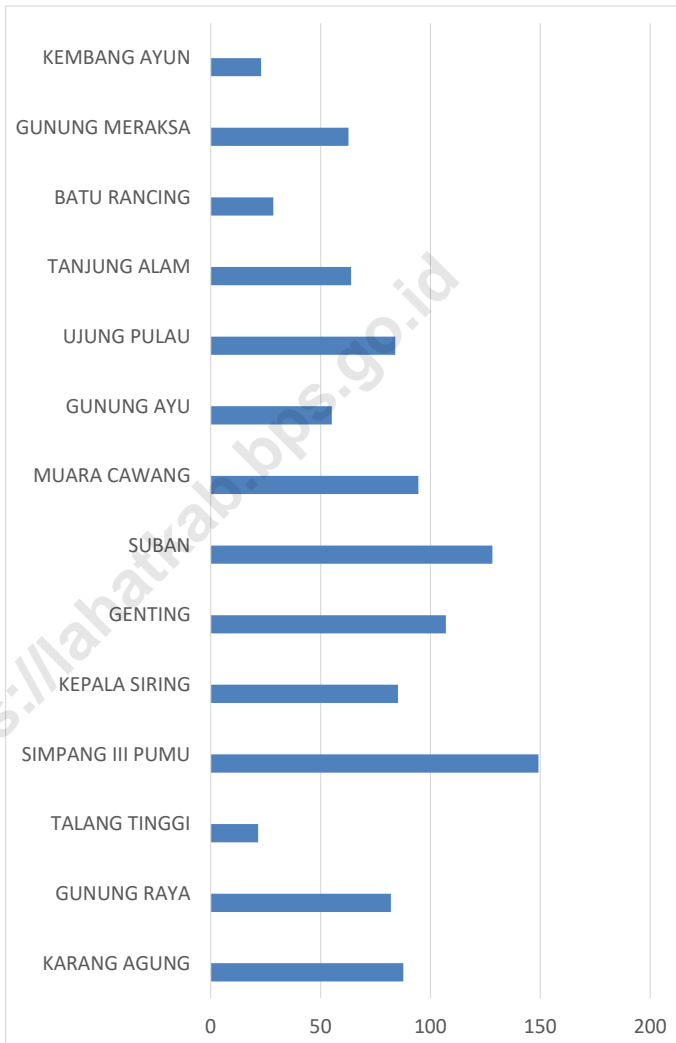
Gambar 3.1 Jumlah Penduduk Menurut Kelurahan/Desa, 2021
Number of Population by Kelurahan/Village, 2021



Sumber/Source : Dinas Kependudukan dan Pencatatan Sipil/BPS and Population and Civil Registration Agency

Gambar 3.2
Figures

Kepadatan Penduduk Menurut Kelurahan/Desa per km² 2021
Population Density by Kelurahan/Village per sq.km, 2021



Sumber/Source : BPS dan Dinas Kependudukan dan Pencatatan Sipil/BPS and Population and Civil Registration Agency

Tabel 3.1
Table

Penduduk, Distribusi Persentase Penduduk, Kepadatan Penduduk, Rasio Jenis Kelamin Penduduk Menurut Desa/Kelurahan di Kecamatan Tanjung Sakti Pumu, 2021
Population, Percentage Distribution of Population, Population Density, and Population Sex Ratio by Villages/Kelurahan in Tanjung Sakti Pumu Subdistrict, 2021

Desa/Kelurahan Village/Kelurahan	Penduduk/Population		
	Laki-Laki/Male	Perempuan/Female	Jumlah/Total
(1)	(2)	(3)	(4)
KARANG AGUNG	515	506	1 021
GUNUNG RAYA	491	464	955
TALANG TINGGI	303	277	580
SIMPANG III PUMU	882	854	1 736
KEPALA SIRING	422	405	827
GENTING	428	402	830
SUBAN	583	536	1 119
MUARA CAWANG	456	461	917
GUNUNG AYU	473	436	909
UJUNG PULAU	639	583	1 222
TANJUNG ALAM	799	688	1 487
BATU RANCING	363	328	691
GUNUNG MERAкса	809	711	1 520
KEMBANG AYUN	353	314	667
Kecamatan/SubSubdistrict	7 516	6 965	14 481

Sumber/Source : Dinas Kependudukan dan Pencatatan Sipil/BPS and Population and Civil Registration Agency

Lanjutan Tabel/Continued Table 3.1

Desa/Kelurahan Village/Kelurahan	Persentase Penduduk Percentage of Total Population	Kepadatan Penduduk (per Km ²) Population Density per sq,km	Rasio Jenis Kelamin Penduduk Population Sex Ratio
(1)	(5)	(6)	(7)
KARANG AGUNG	7,05	87,71	101,78
GUNUNG RAYA	6,59	82,04	105,82
TALANGTINGGI	4,01	21,58	109,39
SIMPANG III PUMU	11,99	149,14	103,28
KEPALA SIRING	5,71	85,26	104,20
GENTING	5,73	106,96	106,47
SUBAN	7,73	128,18	108,77
MUARA CAWANG	6,33	94,54	98,92
GUNUNG AYU	6,28	55,12	108,49
UJUNG PULAU	8,44	83,99	109,61
TANJUNG ALAM	10,27	63,87	116,13
BATU RANCING	4,77	28,52	110,67
GUNUNG MERAKSA	10,50	62,68	113,78
KEMBANG AYUN	4,61	22,92	112,42
Kecamatan/Subdistrict	100,00	63,07	107,91

Sumber/Source : BPS dan Dinas Kependudukan dan Pencatatan Sipil/BPS and Population and Civil Registration Agency

Tabel 3.2
Table

Jumlah Penduduk Menurut Kelompok Umur dan Jenis Kelamin di Kecamatan Tanjung Sakti Pumu, 2021
Population by Age Group and Sex Tanjung Sakti Pumu Subdistrict, 2021

Kelompok Umur <i>Age Groups</i>	Jenis Kelamin/ <i>Sex</i>		Jumlah <i>Total</i>
	Laki-Laki <i>Male</i>	Perempuan <i>Female</i>	
(1)	(2)	(3)	(4)
0 - 14	3 241
15 - 64	10 266
65+	974
Kecamatan/Subdistrict	14 481

Catatan/*Note* : Data penduduk berdasarkan kelompok umur tidak tersedia

Sumber/*Source* : Dinas Kependudukan dan Pencatatan Sipil/*Population and Civil Registration Agency*

04

SOSIAL DAN KESEJAHTERAAN RAKYAT
SOCIAL AND WELFARE

Angka Partisipasi Murni (APM)
Menurut Jenjang Pendidikan 2021



98,83%



86,98%



67,85%

Angka Partisipasi Kasar (APK)
Menurut Jenjang Pendidikan 2021



109,75%



94,48%



82,32%

PENJELASAN TEKNIS**TECHNICAL NOTES**

1. Data Podes merupakan satu-satunya sumber data kewilayahan yang muatannya beragam dan memberi gambaran tentang situasi pembangunan suatu wilayah (regional),i berbeda dengan data dari hasil pendekatan rumah tangga yang lebih menekankan pada dimensi aktivitas sektoral. Keduanya sama penting dan menjadi kekayaan BPS.
 2. Pencacahan Podes dilakukan secara sensus terhadap seluruh wilayah administrasi pemerintahan terendah setingkat desa (yaitu desa, kelurahan, nagari, Unit Permukiman Transmigrasi (UPT)) yang masih dibina oleh kementerian terkait.
 3. Jalur Pendidikan di Indonesia terdiri atas 1) pendidikan formal, 2) pendidikan nonformal, dan 3) pendidikan,formalyang ketiganya dapat saling melengkapi dan memperkaya (Undang-Undang No. 20, 2014 tentang Sistem Pendidikan Nasional).
 4. Jenjang Pendidikan Formal terdiri atas pendidikan dasar, pendidikan menengah, dan pendidikan tinggi. Jenis pendidikan yang diajarkan mencakup pendidikan umum, kejuruan, akademik, profesi, vokasi, keagamaan, dan khusus
1. *Podes data is the only one Source of spatial data consisting of various,formation and providing a picture of development progress, a region. The Podes data are different from data resulted from household surveys focusing on the dimension of sectoral activities. Both kind of data are important and become the trade mark of BPS on the data richness aspect.*
 2. *Podes enumeration is implemented as a census of the lowest governmental administrative region equivalent to village (i.e. village, district, nagari, and Transmigration Settlement Unit which is still fostered by the relevant ministries).*
 3. *The Education System Indonesia consists of 1) a formal education, 2) non-formal education, and 3),formaleducationthatallthreecan be complementary and enriching (Law No. 20 Year 2014 about The National Education System).*
 4. *The Formal Education Level consists of primary education, secondary education, and high education. The kind of education that taught consists of general education, vocational, academic, professional, religious, and specific education.*

a. Pendidikan Dasar berbentuk Sekolah Dasar (SD) dan Madrasah Ibtidaiyah (MI) atau bentuk lain yang sederajat serta Sekolah Menengah Pertama (SMP) dan Madrasah Tsanawiyah (MTs), atau bentuk lain yang sederajat.

b. Pendidikan Menengah berbentuk Sekolah Menengah Atas (SMA), Madrasah Aliyah (MA), Sekolah Menengah Kejuruan (SMK), dan Madrasah Aliyah Kejuruan (MAK), atau bentuk lain yang sederajat.

c. Pendidikan Tinggi merupakan jenjang pendidikan setelah pendidikan menengah yang mencakup program pendidikan diploma, sarjana, magister, spesialis, dan doktor yang diselenggarakan oleh perguruan tinggi. Perguruan tinggi dapat berbentuk akademi, politeknik, sekolah tinggi, stitut, atau universitas.

5. Keluhan kesehatan adalah keadaan seseorang yang mengalami gangguan kesehatan atau kejiwaan, baik karena penyakit akut, penyakit kronis, kecelakaan, kriminal, atau hal lain.

a. *The Primary Education consists of Elementary School and Islamic Elementary School or other equivalent forms and Junior High School and MTs, or other equivalent forms.*

b. *The Secondary Education consists of the senior high school, MA, Vocational School, and Vocational Madrasah Aliyah, or other equivalent forms.*

c. *The High Education consists of the education level after the secondary education that consists of diplomas, bachelor, master, specialist, and doctoral degrees that are held by the college. The colleges can be academy, polytechnic, high school, stitute, or university.*

5. *Health complaint is a condition where a person has health or mental problems because of acute illness, chronically illness, accident, crimes, or others.*

ULASAN*DESCRIPTION*

Pendidikan merupakan kunci utama dalam perkembangan sumber daya manusia yang berkualitas. Memperoleh pendidikan yang baik dan berkualitas merupakan hak setiap warga Negara sebagaimana yang diamanatkan oleh UUD 1945. Selain itu, pendidikan juga merupakan kebutuhan mendasar untuk berkembangnya suatu bangsa dan Negara. Oleh karena itu peningkatan serta penyempurnaan pendidikan perlu dilakukan dengan tujuan untuk menghasilkan SDM yang berkualitas, beriman, bertaqwa, dan bertanggung jawab.

Jumlah fasilitas pendidikan di Kecamatan Tanjung Sakti Pumu cukup lengkap karena memenuhi hampir semua level dari TK sampai dengan SMA. Dalam bidang kesehatan terdapat fasilitas 1 Puskesmas.

Dalam bidang lingkungan dan perumahan hanya 3 keluarga saja yang belum mempunyai akses ke listrik serta mayoritas keluarga menggunakan sumur sebagai sumber air utama mereka.

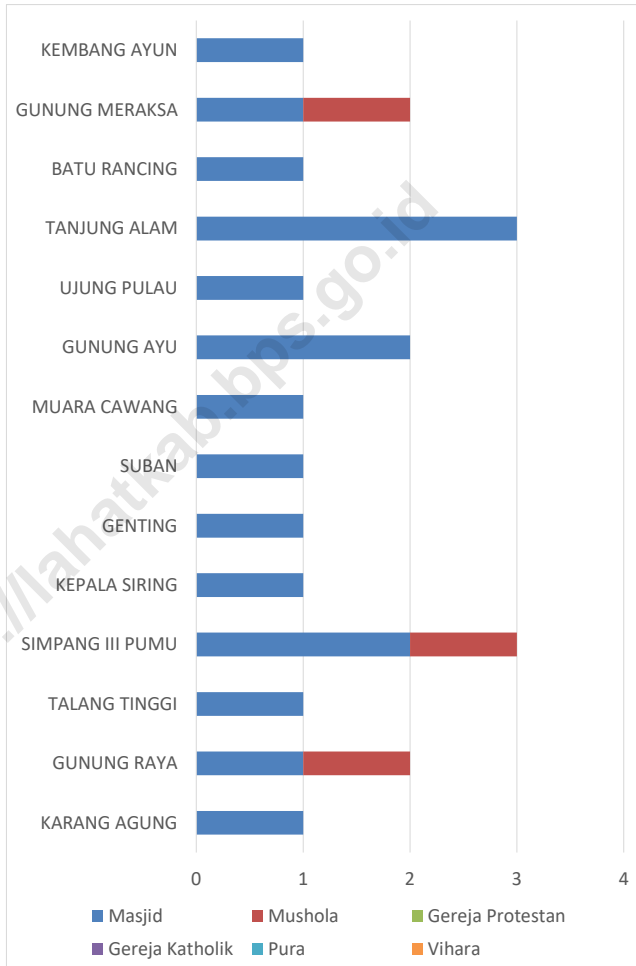
Education is the main key, the development of quality human resources. Obtaining good and quality education is the right of every citizen as mandated by the 1945 Constitution. Apart from that, education is also a fundamental need for the development of a nation and a State. Therefore, the improvement and improvement of education needs to be done with the aim of producing quality, faithful, pious, and responsible human resources.

The total number of educational facilities in Tanjung Sakti Pumu Subdistrict is complete in almost all level from kindergarten to senior high school. In health side there is 1 public health center.

In environment and housing side only 3 families do not have access to electricity and almost all family use well as their main source of water.

Gambar 4.1
Figures

Jumlah Tempat Peribadatan Menurut Desa/Kelurahan di Kecamatan Tanjung Sakti Pumu, 2021
Number of Worship Places by Villages/Kelurahan in Tanjung Sakti Pumu Subdistrict, 2021



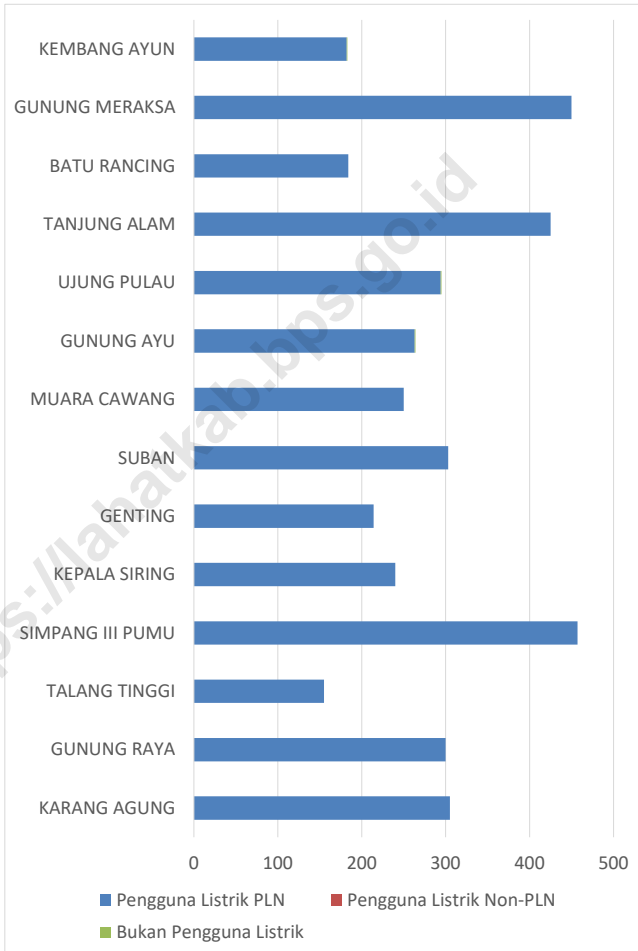
Catatan/Note: ¹Desa pada tabel ini termasuk Unit Permukiman Transmigrasi (UPT) yang masih dibina oleh kementerian terkait/
Villages in this table include Transmigration Settlement Unit which is still fostered by the relevant ministries.

Sumber/Source: BPS, Pendataan Potensi Desa (Podes) 2020 dan 2021/BPS-Statistics Indonesia, Village Potential Data Collecting 2020 and 2021

Gambar 4.2
Figures

Banyaknya Keluarga Menurut Desa/Kelurahan dan Jenis Pengguna Listrik di Kecamatan Tanjung Sakti Pumu, 2021

Number of Family by Villages/Kelurahan and Type of Electricity Consumer in Tanjung Sakti Pumu Subdistrict, 2021



Sumber/Source: BPS, Pendataan Potensi Desa (Podes) 2021/BPS-Statistics Indonesia, Village Potential Data Collecting 2021

4.1 PENDIDIKAN EDUCATION

Tabel
Table 4.1.1

Banyaknya Desa¹/Kelurahan yang Memiliki Fasilitas Sekolah Menurut Tingkat Pendidikan di Kecamatan Tanjung Sakti Pumu, 2019–2021

Number of Villages¹/Kelurahan Having Educational Facilities by Educational Level in Tanjung Sakti Pumu Subdistrict, 2019–2021

Tingkat Pendidikan <i>Educational Level</i>	2019	2020	2021
(1)	(2)	(3)	(4)
Sekolah Dasar (SD) <i>Primary School</i>	13	13	13
Madrasah Ibtidaiyah (MI) <i>Madrasah Ibtidaiyah</i>	1	1	1
Sekolah Menengah Pertama (SMP) <i>Junior High School</i>	3	3	3
Madrasah Tsanawiyah (MTs) <i>Madrasah Tsanawiyah (MTs)</i>	-	-	-
Sekolah Menengah Atas (SMA) <i>Senior High School</i>	1	1	1
Sekolah Menengah Kejuruan (SMK) <i>Vocational High School</i>	-	-	-
Madrasah Aliyah (MA) <i>Madrasah Aliyah</i>	-	-	-
Akademi/Perguruan Tinggi <i>Academy/University</i>	-	-	-

Catatan/Note : ¹ Desa pada tabel ini termasuk Unit Permukiman Transmigrasi (UPT) yang masih dibina oleh kementerian terkait
Villages in this table include Transmigration Settlement Unit which is still fostered by the relevant ministries.

Sumber/Source : BPS, Pendataan Potensi Desa (Podes) 2020 dan 2021/BPS-Statistics Indonesia, Village Potential Data Collecting 2020 and 2021

Tabel 4.1.2
Table

Jumlah Sekolah Menurut Tingkat Pendidikan di Kecamatan Tanjung Sakti Pumu, 2020/2021 dan 2021/2022

Number of Schools by Educational Level in Tanjung Sakti Pumu Subdistrict, 2020/2021 and 2021/2022

Tingkat Pendidikan <i>Educational Level</i>	Negeri/ <i>Public</i>		Swasta/ <i>Private</i>		Jumlah/ <i>Total</i>	
	2020/2021	2021/2022	2020/2021	2021/2022	2020/2021	2021/2022
(1)	(2)	(3)	(4)	(5)	(6)	(7)
Taman Kanak-Kanak (TK) ¹ / <i>Kindergarten</i> ¹	-	-	4	5	4	5
Raudatul Athfal (RA) ² <i>Raudatul Athfal (RA)</i> ²	-	-	-	-	-	-
Sekolah Dasar (SD) ¹ <i>Elementary Schools</i> ¹	12	12	1	1	13	13
Madrasah Ibtidaiyah (MI) ² / <i>Madrasah Ibtidaiyah (MI)</i> ²	1	-	-	1	1	1
Sekolah Menengah Pertama (SMP) ¹ / <i>Junior High Schools</i> ¹	2	2	1	1	3	3
Madrasah Tsanawiyah (MTs) ² / <i>Madrasah Tsanawiyah (MTs)</i> ²	-	-	1	-	1	-
Sekolah Menengah Atas (SMA) ¹ / <i>Senior High Schools</i> ¹	1	1	-	-	1	1
Sekolah Menengah Kejuruan (SMK) ¹ <i>Vocational High Schools</i> ¹	-	-	-	-	-	-
Madrasah Aliyah (MA) ² <i>Madrasah Aliyah (MA)</i> ²	-	-	-	-	-	-

Catatan/*Note*: ³Seluruh Raudatul Athfal (RA) berstatus swasta/*All Raudatul Athfal (RA) are private*

Sumber/*Source*: ¹Kementerian Pendidikan, Kebudayaan, Riset, dan Teknologi, Sistem Data Pokok Pendidikan, data semester ganjil laporan sampai dengan 30 November 2021/*Ministry of Education, Culture, Research, and Technology, Basic Education Data System, odd semester report data up to 30 November 2021*

²Kementerian Agama, EMIS, data semester ganjil laporan sampai dengan 17 Februari 2022/*Ministry of Religious Affairs, EMIS, odd semester report data up to 17 February 2022*

Tabel 4.1.3
Table

Jumlah Guru Menurut Tingkat Pendidikan di Kecamatan Tanjung Sakti Pumu, 2020/2021 dan 2021/2022

Number of Teachers by Educational Level in Tanjung Sakti Pumu Subdistrict, 2020/2021 and 2021/2022

Tingkat Pendidikan <i>Educational Level</i>	Negeri/Public		Swasta/Private		Jumlah/Total	
	2020/2021	2021/2022	2020/2021	2021/2022	2020/2021	2021/2022
(1)	(2)	(3)	(4)	(5)	(6)	(7)
Taman Kanak-Kanak (TK) ¹ /Kindergarten ¹	-	-	5	5	5	5
Raudatul Athfal (RA) ² <i>Raudatul Athfal (RA)</i> ²	-	-	-	-	-	-
Sekolah Dasar (SD) ^{1,3} <i>Elementary Schools</i> ^{1,3}	163	161	7	7	170	168
Madrasah Ibtidaiyah (MI) ² /Madrasah Ibtidaiyah (MI) ²	28	-	-	13	28	13
Sekolah Menengah Pertama (SMP) ^{1,3} / <i>Junior High Schools</i> ^{1,3}	61	68	14	11	75	79
Madrasah Tsanawiyah (MTs) ² /Madrasah Tsanawiyah (MTs) ²	-	-	10	-	10	-
Sekolah Menengah Atas (SMA) ^{1,3} / <i>Senior High Schools</i> ^{1,3}	47	48	-	-	47	48
Sekolah Menengah Kejuruan (SMK) ^{1,3,4} <i>Vocational High Schools</i> ^{1,3,4}	-	-	-	-	-	-
Madrasah Aliyah (MA) ² <i>Madrasah Aliyah (MA)</i> ²	-	-	-	-	-	-

Catatan/Note : ³ Jumlah guru termasuk kepala sekolah dan guru/*The total of teachers including headmaster and teacher.*

⁴ Guru yang mengajar di dua sekolah atau lebih dihitung di masing-masing sekolah/*Teacher who taught in two schools or more counted in every school.*

Sumber/Source : ¹ Kementerian Pendidikan, Kebudayaan, Riset, dan Teknologi, Sistem Data Pokok Pendidikan, data semester ganjil laporan sampai dengan 30 November 2021/*Ministry of Education, Culture, Research, and Technology, Basic Education Data System, odd semester report data up to 30 November 2021*

² Kementerian Agama, EMIS, data semester ganjil laporan sampai dengan 17 Februari 2022/*Ministry of Religious Affairs, EMIS, odd semester report data up to 17 February 2022*

Tabel
Table 4.1.4

Jumlah Murid Menurut Tingkat Pendidikan di Kecamatan Tanjung Sakti Pumu, 2020/2021 dan 2021/2022
Number of Pupils by Educational Level in Tanjung Sakti Pumu Subdistrict, 2020/2021 and 2021/2022

Tingkat Pendidikan <i>Educational Level</i>	Negeri/ <i>Public</i>		Swasta/ <i>Private</i>		Jumlah/ <i>Total</i>	
	2020/2021	2021/2022	2020/2021	2021/2022	2020/2021	2021/2022
(1)	(2)	(3)	(4)	(5)	(6)	(7)
Taman Kanak-Kanak (TK) ¹ / <i>Kindergarten</i> ¹	-	-	87	99	87	99
Raudatul Athfal (RA) ² <i>Raudatul Athfal (RA)</i> ²	-	-	-	-	-	-
Sekolah Dasar (SD) ¹ <i>Elementary Schools</i> ¹	1 314	1 303	81	96	1 395	1 399
Madrasah Ibtidaiyah (MI) ² / <i>Madrasah Ibtidaiyah (MI)</i> ²	189	-	-	111	189	111
Sekolah Menengah Pertama (SMP) ¹ / <i>Junior High Schools</i> ¹	579	579	115	104	694	683
Madrasah Tsanawiyah (MTs) ² / <i>Madrasah Tsanawiyah (MTs)</i> ²	-	-	42	-	42	-
Sekolah Menengah Atas (SMA) ¹ / <i>Senior High Schools</i> ¹	442	423	-	-	442	423
Sekolah Menengah Kejuruan (SMK) ¹ <i>Vocational High Schools</i> ¹	-	-	-	-	-	-
Madrasah Aliyah (MA) ² <i>Madrasah Aliyah (MA)</i> ²	-	-	-	-	-	-

Sumber/*Source* : ¹ Kementerian Pendidikan, Kebudayaan, Riset, dan Teknologi, Sistem Data Pokok Pendidikan, data semester ganjil laporan sampai dengan 30 November 2021/*Ministry of Education, Culture, Research, and Technology, Basic Education Data System, odd semester report data up to 30 November 2021*

² Kementerian Agama, EMIS, data semester ganjil laporan sampai dengan 17 Februari 2022/*Ministry of Religious Affairs, EMIS, odd semester report data up to 17 February 2022*

4.2 KESEHATAN

HEALTH

Tabel
Table **4.2.1**

Banyaknya Desa¹/Kelurahan yang Memiliki Sarana Kesehatan Menurut Jenis Sarana Kesehatan di Kecamatan Tanjung Sakti Pumu, 2019–2021
Number of Villages¹/Kelurahan Health Facilities by Type of Health Facilities in Tanjung Sakti Pumu Subdistrict, 2019–2021

Jenis Sarana Kesehatan <i>Type of Health Facilities</i>	2019	2020	2021
(1)	(2)	(3)	(4)
Rumah Sakit <i>Hospital</i>	-	-	-
Rumah Sakit Bersalin <i>Maternity Hospital</i>	-	-	-
Poliklinik/Balai Pengobatan <i>Polyclinic</i>	-	-	-
Puskesmas Rawat Inap <i>Public Health Center with Inpatient Care</i>	-	-	-
Puskesmas Tanpa Rawat Inap <i>Public Health Center without Inpatient Care</i>	1	1	1
Apotek <i>Pharmacy</i>	-	-	-

Sumber/Source : BPS, Pendataan Potensi Desa (Podes) 2019–2021/BPS-Statistics Indonesia, Village Potential Data Collecting 2019–2021

Tabel 4.2.2
Table

Banyaknya Warga Penderita Kekurangan Gizi Menurut Desa/Kelurahan di Kecamatan Tanjung Sakti Pumu, 2021
Number of People with Malnutrition by Villages/Kelurahan in Tanjung Sakti Pumu Subdistrict, 2021

Desa/Kelurahan <i>Village/Kelurahan</i>	2021
(1)	(2)
KARANG AGUNG	-
GUNUNG RAYA	-
TALANG TINGGI	-
SIMPANG III PUMU	-
KEPALA SIRING	-
GENTING	-
SUBAN	-
MUARA CAWANG	-
GUNUNG AYU	-
UJUNG PULAU	-
TANJUNG ALAM	-
BATU RANCING	-
GUNUNG MERAKSA	-
KEMBANG AYUN	-
Kecamatan/Subdistrict	-

Sumber/Source : BPS, Pendataan Potensi Desa (Podes) 2021/BPS-Statistics Indonesia, Village Potential Data Collecting 2021

4.3 PERUMAHAN DAN LINGKUNGAN

HOUSING AND ENVIRONMENT

Tabel 4.3.1 Banyaknya Desa/Kelurahan Menurut Sumber Air Minum Sebagian Besar Keluarga di Kecamatan Tanjung Sakti Pumu, 2019–2021
Number of Villages/Kelurahan by Drinking Water Source of Majority Family in Tanjung Sakti Pumu Subdistrict, 2019–2021

Sumber Air Minum Source of Drinking Water	2019	2020	2021
(1)	(2)	(3)	(4)
Air Kemasan Bermerk/Branded Bottled Water	-	-	-
Air Isi Ulang/Refil Water	-	-	-
Leding Dengan Meteran/Metered Piped Water	11	11	10
Leding Tanpa Meteran/Non Metered Piped Water	-	-	-
Sumur Bor atau Pompa/Artesian Well or Pumped Water	-	-	-
Sumur/Well	2	-	-
Mata Air/Spring	1	3	4
Sungai/Danau/Kolam/ Waduk/Situ/ Embung/Bendungan/River/Lake/Pond/ Reservoir/Dam	-	-	-
Air Hujan/Rainwater	-	-	-
Lainnya/Others	-	-	-

Sumber/Source : BPS, Pendataan Potensi Desa (Podes) 2019–2021/BPS-Statistics Indonesia, Village Potential Data Collecting 2019–2021

Tabel
Table 4.3.2

Banyaknya Keluarga Menurut Desa/Kelurahan dan Jenis Pengguna Listrik di Kecamatan Tanjung Sakti Pumu, 2021
Number of Family by Villages/Kelurahan and Type of Electricity Consumer in Tanjung Sakti Pumu Subdistrict, 2021

Desa/Kelurahan <i>Village/Kelurahan</i>	Pengguna Listrik <i>Electricity Consumer</i>		Jumlah <i>Total</i>	Bukan Pengguna Listrik <i>Not Electricity Consumer</i>
	PLN <i>State Electricity Company</i>	Non PLN <i>Non-State Electricity Company</i>		
(1)	(2)	(3)	(4)	(5)
KARANG AGUNG	305	-	305	-
GUNUNG RAYA	300	-	300	-
TALANGTINGGI	155	-	155	-
SIMPANG III PUMU	457	-	457	-
KEPALA SIRING	240	-	240	-
GENTING	214	-	214	-
SUBAN	303	-	303	-
MUARA CAWANG	250	-	250	-
GUNUNG AYU	263	-	263	1
UJUNG PULAU	294	-	294	1
TANJUNG ALAM	425	-	425	-
BATU RANCING	184	-	184	-
GUNUNG MERAKSA	450	-	450	-
KEMBANG AYUN	182	-	182	1
Kecamatan/Subdistrict	4 022	-	4 022	3

Sumber/Source : BPS, Pendataan Potensi Desa (Podes) 2021/BPS-Statistics Indonesia, Village Potential Data Collecting 2021

Tabel 4.3.3
Table

Banyaknya Desa/Kelurahan Menurut Sumber Penerangan Jalan Utama Desa/Kelurahan di Kecamatan Tanjung Sakti Pumu, 2019–2021

Number of Villages/Kelurahan by Source of Villages/Kelurahan's Main Street Illumination in Tanjung Sakti Pumu Subdistrict, 2019–2021

Sumber Penerangan Jalan Utama <i>Source of Main Street Illumination</i>	2019	2020	2021
(1)	(2)	(3)	(4)
Listrik Pemerintah/ <i>State Electricity</i>	14	9	8
Listrik Non Pemerintah/ <i>Non-State Electricity</i>	-	5	6
Non Listrik/ <i>Non-Electric</i>	-	-	-

Sumber/Source : BPS, Pendataan Potensi Desa (Podes) 2019–2021/BPS-Statistics Indonesia, Village Potential Data Collecting 2019–2021

Tabel 4.3.4
Table

Banyaknya Desa/Kelurahan Menurut Penggunaan Fasilitas Tempat Buang Air Besar Sebagian Besar Keluarga di Kecamatan Tanjung Sakti Pumu, 2019–2021

Number of Villages/Kelurahan by Toilet Facility Used by Majority Family in Tanjung Sakti Pumu Subdistrict, 2019–2021

Fasilitas Tempat Buang Air Besar <i>Toilet Facility</i>	2019	2020	2021
(1)	(2)	(3)	(4)
Jamban/Toilet	13	11	13
Sendiri/Private	8	10	12
Bersama/Shared	3	-	-
Umum/Public	2	1	1
Bukan Jamban/Non-Toilet	1	3	1

Sumber/Source : BPS, Pendataan Potensi Desa (Podes) 2019–2021/BPS-Statistics Indonesia, Village Potential Data Collecting 2019–2021

Tabel 4.3.5
Table

Banyaknya Desa/Kelurahan Menurut Jenis Bahan Bakar untuk Memasak yang Digunakan Sebagian Besar Keluarga di Kecamatan Tanjung Sakti Pumu, 2021
Number of Villages/Kelurahan by Type of Cooking Fuel Used by Majority Family in Tanjung Sakti Pumu Subdistrict, 2021

Jenis Bahan Bakar untuk Memasak <i>Type of Cooking Fuel</i>	2021
(1)	(2)
Listrik/ <i>Electric</i>	-
Elpiji 5,5 kg/ <i>Blue Gas 5.5 kg-LPG</i>	1
Elpiji 12 kg/ <i>12 kg-LPG</i>	-
Elpiji 3 kg/ <i>3 kg-LPG</i>	14
Gas Kota/ <i>City Gas</i>	-
Biogas/ <i>Biogas</i>	-
Minyak Tanah/ <i>Kerosene</i>	-
Briket/ <i>Briquettes</i>	1
Arang/ <i>Charcoal</i>	-
Kayu Bakar/ <i>Firewood</i>	13
Lainnya/ <i>Others</i>	-

Sumber/*Source* : BPS, Pendataan Potensi Desa (Podes) 2021/BPS-Statistics Indonesia, Village Potential Data Collecting 2021

4.4 AGAMA DAN SOSIAL LAINNYA

RELIGION AND OTHER SOCIAL AFFAIRS

Tabel 4.4.1 Jumlah Tempat Peribadatan Menurut Desa/Kelurahan di Kecamatan Tanjung Sakti Pumu, 2021
Table Number of Worship Places by Villages/Kelurahan in Tanjung Sakti Pumu Subdistrict, 2021

Desa/Kelurahan Village/Kelurahan	Masjid Mosque	Mushola Pray Room	Gereja Protestan Protestant Church	Gereja Katholik Catholic Church	Pura Temple	Vihara
(1)	(2)	(3)	(4)	(5)	(6)	(7)
KARANG AGUNG	1	-	-	-	-	-
GUNUNG RAYA	1	1	-	-	-	-
TALANG TINGGI	1	-	-	-	-	-
SIMPANG III PUMU	2	1	-	-	-	-
KEPALA SIRING	1	-	-	-	-	-
GENTING	1	-	-	-	-	-
SUBAN	1	-	-	-	-	-
MUARA CAWANG	1	-	-	-	-	-
GUNUNG AYU	2	-	-	-	-	-
UJUNG PULAU	1	-	-	-	-	-
TANJUNG ALAM	3	-	-	-	-	-
BATU RANCING	1	-	-	-	-	-
GUNUNG MERAKSA	1	1	-	-	-	-
KEMBANG AYUN	1	-	-	-	-	-
Kecamatan/Subdistrict	18	3	-	-	-	-

Sumber/Source : BPS, Pendataan Potensi Desa (Podes) 2021/BPS-Statistics Indonesia, Village Potential Data Collecting 2021

Tabel
Table 4.4.2

**Banyaknya Kejadian Bencana Alam Menurut Desa/
Kelurahan dan Jenis Bencana Alam di Kecamatan Tanjung
Sakti Pumu, 2020**

*Number of Natural Disaster Events by Villages/Kelurahan and
Type of Natural Disaster in Tanjung Sakti Pumu Subdistrict,
2020*

Desa/Kelurahan <i>Village/Kelurahan</i>	Gempa Bumi <i>Earthquake</i>	Tsunami <i>Tsunami</i>	Gunung Meletus <i>Volcanic Eruption</i>	Tanah Longsor <i>Landslide</i>
(1)	(2)	(3)	(4)	(5)
KARANG AGUNG	-	-	-	-
GUNUNG RAYA	-	-	-	-
TALANGTINGGI	-	-	-	-
SIMPANG III PUMU	-	-	-	-
KEPALA SIRING	-	-	-	-
GENTING	-	-	-	-
SUBAN	-	-	-	-
MUARA CAWANG	-	-	-	-
GUNUNG AYU	-	-	-	-
UJUNG PULAU	-	-	-	-
TANJUNG ALAM	-	-	-	-
BATU RANCING	-	-	-	-
GUNUNG MERAKSA	-	-	-	-
KEMBANG AYUN	-	-	-	-
Kecamatan/Subdistrict	-	-	-	-

Lanjutan Tabel/*Continued Table* 4.4.2

Desa/Kelurahan <i>Village/Kelurahan</i>	Banjir <i>Floods</i>	Banjir Bandang <i>Flash Floods</i>	Kekeringan <i>Drought</i>	Kebakaran Hutan dan Lahan <i>Forest and Land Fires</i>
(1)	(6)	(7)	(8)	(9)
KARANG AGUNG	-	-	-	-
GUNUNG RAYA	-	-	-	-
TALANG TINGGI	-	-	-	-
SIMPANG III PUMU	-	-	-	-
KEPALA SIRING	-	-	-	-
GENTING	-	-	-	-
SUBAN	-	-	-	-
MUARA CAWANG	-	-	-	-
GUNUNG AYU	-	-	-	-
UJUNG PULAU	-	-	-	-
TANJUNG ALAM	-	-	-	-
BATU RANCING	-	-	-	-
GUNUNG MERAкса	-	-	-	-
KEMBANG AYUN	-	-	-	-
Kecamatan/Subdistrict	-	-	-	-

Lanjutan Tabel/*Continued Table 4.4.2*

Desa/Kelurahan <i>Village/Kelurahan</i>	Angin Puyuh/ Puting Beliung/ Topan <i>Tornado/Typhoon</i>	Gelombang Pasang <i>Tidal Wave</i>	Abrasi <i>Abrasion</i>
(1)	(10)	(11)	(12)
KARANG AGUNG	-	-	-
GUNUNG RAYA	-	-	-
TALANGTINGGI	-	-	-
SIMPANG III PUMU	-	-	-
KEPALA SIRING	-	-	-
GENTING	-	-	-
SUBAN	-	-	-
MUARA CAWANG	-	-	-
GUNUNG AYU	-	-	-
UJUNG PULAU	-	-	-
TANJUNG ALAM	-	-	-
BATU RANCING	-	-	-
GUNUNG MERAкса	-	-	-
KEMBANG AYUN	-	-	-
Kecamatan/Subdistrict	-	-	-

Sumber/*Source* : BPS, Pendataan Potensi Desa (Podes) 2021/*BPS-Statistics Indonesia, Village Potential Data Collecting 2021*

Tabel 4.4.3
Table

Banyaknya Korban Jiwa Akibat Bencana Alam Menurut Desa/Kelurahan dan Jenis Bencana Alam di Kecamatan Tanjung Sakti Pumu, 2021

*Number of Fatalities Due to Natural Disasters by Villages/
Kelurahan and Type of Natural Disaster in Tanjung Sakti Pumu
Subdistrict, 2021*

Desa/Kelurahan <i>Village/Kelurahan</i>	Gempa Bumi <i>Earthquake</i>	Tsunami <i>Tsunami</i>	Gunung Meletus <i>Volcanic Eruption</i>	Tanah Longsor <i>Landslide</i>
(1)	(2)	(3)	(4)	(5)
KARANG AGUNG	-	-	-	-
GUNUNG RAYA	-	-	-	-
TALANG TINGGI	-	-	-	-
SIMPANG III PUMU	-	-	-	-
KEPALA SIRING	-	-	-	-
GENTING	-	-	-	-
SUBAN	-	-	-	-
MUARA CAWANG	-	-	-	-
GUNUNG AYU	-	-	-	-
UJUNG PULAU	-	-	-	-
TANJUNG ALAM	-	-	-	-
BATU RANCING	-	-	-	-
GUNUNG MERAKSA	-	-	-	-
KEMBANG AYUN	-	-	-	-
Kecamatan/Subdistrict	-	-	-	-

Lanjutan Tabel/*Continued Table 4.4.3*

Desa/Kelurahan <i>Village/Kelurahan</i>	Banjir Floods	Banjir Bandang Flash Floods	Kekeringan Drought	Kebakaran Hutan dan Lahan Forest and Land Fires
(1)	(6)	(7)	(8)	(9)
KARANG AGUNG	-	-	-	-
GUNUNG RAYA	-	-	-	-
TALANGTINGGI	-	-	-	-
SIMPANG III PUMU	-	-	-	-
KEPALA SIRING	-	-	-	-
GENTING	-	-	-	-
SUBAN	-	-	-	-
MUARA CAWANG	-	-	-	-
GUNUNG AYU	-	-	-	-
UJUNG PULAU	-	-	-	-
TANJUNG ALAM	-	-	-	-
BATU RANCING	-	-	-	-
GUNUNG MERAкса	-	-	-	-
KEMBANG AYUN	-	-	-	-
Kecamatan/Subdistrict	-	-	-	-

Lanjutan Tabel/*Continued Table* 4.4.3

Desa/Kelurahan <i>Village/Kelurahan</i>	Angin Puyuh/ Puting Beliung/ Topan <i>Tornado/Typhoon</i>	Gelombang Pasang <i>Tidal Wave</i>	Abrasi <i>Abrasion</i>
(1)	(10)	(11)	(12)
KARANG AGUNG	-	-	-
GUNUNG RAYA	-	-	-
TALANG TINGGI	-	-	-
SIMPANG III PUMU	-	-	-
KEPALA SIRING	-	-	-
GENTING	-	-	-
SUBAN	-	-	-
MUARA CAWANG	-	-	-
GUNUNG AYU	-	-	-
UJUNG PULAU	-	-	-
TANJUNG ALAM	-	-	-
BATU RANCING	-	-	-
GUNUNG MERAкса	-	-	-
KEMBANG AYUN	-	-	-
Kecamatan/Subdistrict	-	-	-

Sumber/*Source* : BPS, Pendataan Potensi Desa (Podes) 2021/*BPS-Statistics Indonesia, Village Potential Data Collecting 2021*

Tabel 4.4.4
Table

Keberadaan Fasilitas/Upaya Antisipasi/Mitigasi Bencana Alam Menurut Desa/Kelurahan di Kecamatan Tanjung Sakti Pumu, 2021

Existence of Facilities/Efforts for Anticipation/Mitigation of Natural Disasters by Villages/Kelurahan by Villages/Kelurahan in Tanjung Sakti Pumu Subdistrict, 2021

Desa/Kelurahan <i>Village/Kelurahan</i>	Sistem Peringatan Dini Bencana Alam <i>Natural Disaster Early Warning System</i>	Sistem Peringatan Dini Khusus Tsunami <i>Tsunami Early Warning System</i>	Perlengkapan Keselamatan <i>Safety Equipment</i>
(1)	(2)	(3)	(4)
KARANG AGUNG	Tidak Ada	Bukan Wilayah Potensi Tsunami	Tidak Ada
GUNUNG RAYA	Tidak Ada	Bukan Wilayah Potensi Tsunami	Tidak Ada
TALANG TINGGI	Tidak Ada	Bukan Wilayah Potensi Tsunami	Tidak Ada
SIMPANG III PUMU	Tidak Ada	Bukan Wilayah Potensi Tsunami	Tidak Ada
KEPALA SIRING	Tidak Ada	Bukan Wilayah Potensi Tsunami	Tidak Ada
GENTING	Tidak Ada	Bukan Wilayah Potensi Tsunami	Tidak Ada
SUBAN	Tidak Ada	Bukan Wilayah Potensi Tsunami	Tidak Ada
MUARA CAWANG	Tidak Ada	Bukan Wilayah Potensi Tsunami	Tidak Ada
GUNUNG AYU	Tidak Ada	Bukan Wilayah Potensi Tsunami	Tidak Ada
UJUNG PULAU	Tidak Ada	Bukan Wilayah Potensi Tsunami	Tidak Ada
TANJUNG ALAM	Tidak Ada	Bukan Wilayah Potensi Tsunami	Tidak Ada
BATU RANCING	Tidak Ada	Bukan Wilayah Potensi Tsunami	Tidak Ada
GUNUNG MERAKSA	Tidak Ada	Bukan Wilayah Potensi Tsunami	Tidak Ada
KEMBANG AYUN	Tidak Ada	Bukan Wilayah Potensi Tsunami	Tidak Ada

Lanjutan Tabel/*Continued Table* 4.4.4

Desa/Kelurahan <i>Village/Kelurahan</i>	Rambu-Rambu dan Jalur Evakuasi Bencana <i>Sign and Evacuation Route</i>	Pembuatan, Perawatan, atau Normalisasi: Sungai, Kanal, Tanggul, Parit, Drainase, Waduk, Pantai, dll <i>Manufacture, Maintenance, or Normalization: Rivers, Canals, Embankment, etc</i>
(1)	(5)	(6)
KARANG AGUNG	Tidak Ada	Ada
GUNUNG RAYA	Tidak Ada	Tidak Ada
TALANG TINGGI	Tidak Ada	Ada
SIMPANG III PUMU	Tidak Ada	Ada
KEPALA SIRING	Tidak Ada	Ada
GENTING	Tidak Ada	Ada
SUBAN	Tidak Ada	Tidak Ada
MUARA CAWANG	Tidak Ada	Ada
GUNUNG AYU	Tidak Ada	Tidak Ada
UJUNG PULAU	Tidak Ada	Tidak Ada
TANJUNG ALAM	Tidak Ada	Ada
BATU RANCING	Tidak Ada	Ada
GUNUNG MERAкса	Tidak Ada	Tidak Ada
KEMBANG AYUN	Tidak Ada	Tidak Ada

Sumber/*Source* : BPS, Pendataan Potensi Desa (Podes) 2021/*BPS-Statistics Indonesia, Village Potential Data Collecting 2021*

Tabel
Table 4.4.5

Banyaknya Desa/Kelurahan yang Memiliki Kelompok Kegiatan Olahraga Menurut Jenis Olahraga dan Ketersediaan Fasilitas/Lapangan Olahraga di Kecamatan Tanjung Sakti Pumu, 2021

Number of Villages/Kelurahan Having Sport Activities Groups by Type of Sport and Availability of Sport Facilities/Fields in Tanjung Sakti Pumu Subdistrict, 2021

Jenis Olahraga <i>Type of Sport</i>	Kondisi Fasilitas/Lapangan Olahraga <i>Condition of Sport Facilities/Fields</i>			Tidak Ada Fasilitas/ Lapangan Olahraga <i>No Sport Facilities/Fields</i>
	Baik	Rusak Sedang	Rusak Parah	
(1)	(2)	(3)	(4)	(5)
Sepak Bola/ <i>Soccer</i>	-	-	-	14
Bola Voli/ <i>Volley Ball</i>	11	-	-	3
Bulu Tangkis/ <i>Badminton</i>	4	-	-	10
Bola Basket/ <i>Basket Ball</i>	-	-	-	14
Tenis Lapangan/ <i>Court Tennis</i>	-	-	-	14
Tenis Meja/ <i>Table Tennis</i>	3	-	-	11
Futsal/ <i>Futsal</i>	-	-	-	14
Renang/ <i>Swimming</i>	-	-	-	14
Bela Diri/ <i>Martial Arts</i>	-	-	-	14
Bilyard/ <i>Billiards</i>	-	-	-	14
Fitnes, Aerobik, dll/ <i>Fitness, Aerobics, etc</i>	-	-	-	14
Lainnya/ <i>Others</i>	-	-	-	14

Sumber/*Source* : BPS, Pendataan Potensi Desa (Podes) 2021/BPS-Statistics Indonesia, Village Potential Data Collecting 2021

05

PERTANIAN
AGRICULTURE

**PRODUKSI PERKEBUNAN MENURUT JENIS
TANAMAN TAHUN 2021**



**Kelapa
Sawit**
23,02
ribu/ton



Keret
26,27
ribu/ton



Kelapa
0,33
ribu/ton



Kopi
21,60
ribu/ton



Kakao
2,08
ribu/ton



Tembakau
0,03
ribu/ton

PENJELASAN TEKNIS

1. Lahan sawah adalah lahan pertanian yang berpetak-petak dan dibatasi oleh pematang (galengan), saluran untuk menahan/ menyalurkan air, yang biasanya ditanami padi sawah tanpa memandang dari mana diperoleh atau status lahan tersebut, Lahan yang dimaksud termasuk lahan yang terdaftar di Pajak Bumi Bangunan, luran Pembangunan Daerah, lahan bengkok, lahan serobotan, lahan rawa yang ditanami padi dan lahan bekas tanaman,an yang telah dijadikan sawah, baik yang ditanami padi, palawija atau tanaman semusim lainnya.
2. Data pokok tanaman pangan yang dikumpulkan adalah luas panen dan produktivitas (hasil per hektar), Produksi tanaman pangan merupakan hasil perkalian antara luas panen dengan produktivitas, Pengumpulan data luas panen dilakukan setiap bulan dengan pendekatan area kecamatan di seluruh wilayah Indonesia, Pengumpulan data produktivitas dilakukan melalui pengukuran langsung pada plot ubinan berukuran 2½ m x 2½ m, Pengumpulan data produktivitas dilakukan setiap subround (empat bulanan) pada waktu panen petani,

TECHNICAL NOTES

1. *Wetland is agricultural land that separated by small dykes to resist water, where the main crop is usually wetland paddy without considering where it is got from or the status of the land, It,cludes the land that is registered at land,come tax office, regional development contribution, 'bengkok' land, illegal ownership, swamps for rice cultivation, and annual crop land mark that has been used as rice field, which are both planted with paddy, secondary crops or the other seasonal crops*
2. *The main food crops data collected consists of harvested area and productivity (yield per hectare), Food crops production is generated by harvested area multiplied by productivity, The harvested area data is collected every month using sub district area approach, all sub district Indonesia, The productivity data collection is conducted by a direct measurement, 2½m x 2½m crop cutting plot, The productivity measurement is conducted, every subround (four monthly) at the time when farmers are harvesting their crops,*

1. Data produksi padi dan palawija yang disajikan adalah dalam kualitas: gabah kering giling (padi), pipilan kering (jagung), biji kering (kedelai dan kacang tanah), dan umbi basah (ubi kayu dan ubi jalar).
 2. T22, Berdasarkan Undang-Undang No, 41 Tahun 1999 tentang Kehutanan, kawasan hutan dibagi ke dalam kelompok Hutan Konservasi, Hutan Lindung, dan Hutan Produksi.
 3. Tanaman sayuran dan buah-buahan semusim
 - Tanaman sayuran semusim adalah tanaman sumber vitamin, garam mineral dan lain-lain yang dikonsumsi dari bagian tanaman yang berupa daun, bunga, buah, dan umbinya, yang berumur kurang dari satu,.
 - Tanaman buah-buahan semusim adalah tanaman sumber vitamin, garam mineral, dan lain-lain yang dikonsumsi dari bagian tanaman yang berupa buah, berumur kurang dari satu,, tidak berbentuk pohon/rumpun tetapi menjalar dan berbatang lunak.
 4. Tanaman biofarmaka adalah tanaman yang bermanfaat untuk obat-obatan, kosmetik, dan kesehatan yang dikonsumsi atau digunakan dari bagian-bagian tanaman seperti daun, batang, buah, umbi (rimpang) ataupun akar.
1. *Production of paddy and crops data are presented, the form of: dry unhusked rice (paddy), dry loose maize (maize), dry shells crops (soybeans and peanuts), and fresh roots (cassava and sweet potatoes).*
 2. *In accordance to the Act on Forestry No 41/1999, forest area is categorized as Conservation Forest, Protection Forest and Production Forest.*
 3. *Seasonal vegetable and fruit plants*
 - *Seasonal vegetable plants are plants which are the Sources of vitamin, mineral salt, etc, consumed from the part of the plant, the form of leaf, flower, fruit, and root with the age of less than one year.*
 - *Seasonal fruit plants are plants which are the Sources of vitamin, mineral salt, etc, consumed from the part of the plant, the form of fruits, These plants are creeps with the age of less than one year.*
 4. *Medicinal plants are plants which are useful for medicine, It is consumed from part of the plant such as leaf, flower, fruit, tuber, and root.*

ULASAN*DESCRIPTION*

Kecamatan Tanjung Sakti Pumu tidak memiliki hasil sumber daya alam pertanian yang cukup banyak. Mulai dari hortikultura, sayuran, buah-buahan, perkebunan hingga biofarmaka. Kecamatan Tanjung Sakti Pumu memiliki variasi pertanian yang cukup beragam. Produksi Cabe di tahun 2021 di Kecamatan Tanjung Sakti Pumu adalah sebesar 29 Kuintal dengan luas panen seluas 5 hektar dan produksi tomat sekitar 4 Kuintal dengan luas panen sebesar 4 hektar. Kecamatan Tanjung Sakti Pumu lebih mengandalkan sektor perkebunan sebagai komoditi utamanya.

Produksi buah-buahan di Kecamatan Tanjung Sakti Pumu adalah pisang yang mencapai 323 kuintal dan dilanjutkan oleh mangga yang mencapai 161 kuintal. Pisang menjadi komoditas terbesar di Kecamatan Tanjung Sakti Pumu dan produksi pisang mengalami kenaikan dibandingkan oleh produksi tahun lalu.

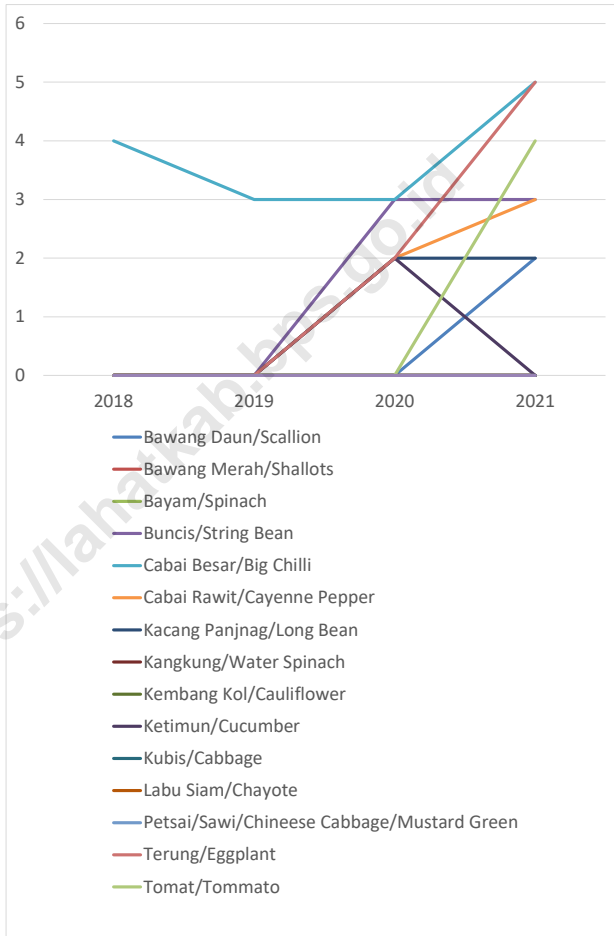
Tanjung Sakti Pumu Subdistrict has not quite a lot of agricultural natural resources. Starting from horticulture, vegetables, fruits, plantations to biopharmaceuticals. Tanjung Sakti Pumu Subdistrict has quite a variety of agricultural variations. Chili production in 2021 Tanjung Sakti Pumu Subdistrict is 29 quintal with harvest area 5 hectare and tomato production also around 4 quintal with harvest area 4 hectare. Tanjung Sakti Pumu rely on estate as the main sector.

Fruits production in Tanjung Sakti Pumu Subdistrict is banana that reach total production of 323 quintal and continued by manggo with 161 quintal. Banana is become biggest commodity in Tanjung Sakti Pumu Subdistrict and banana production has a higher production compare to last year.

Gambar 5.1
Figures

Luas Panen Tanaman Sayuran Semusim Menurut Jenis Tanaman di Kecamatan Tanjung Sakti Pumu (ha), 2018–2021

Harvested Area of Seasonal Vegetables by Kind of Plant in Tanjung Sakti Pumu Subdistrict (ha), 2018–2021

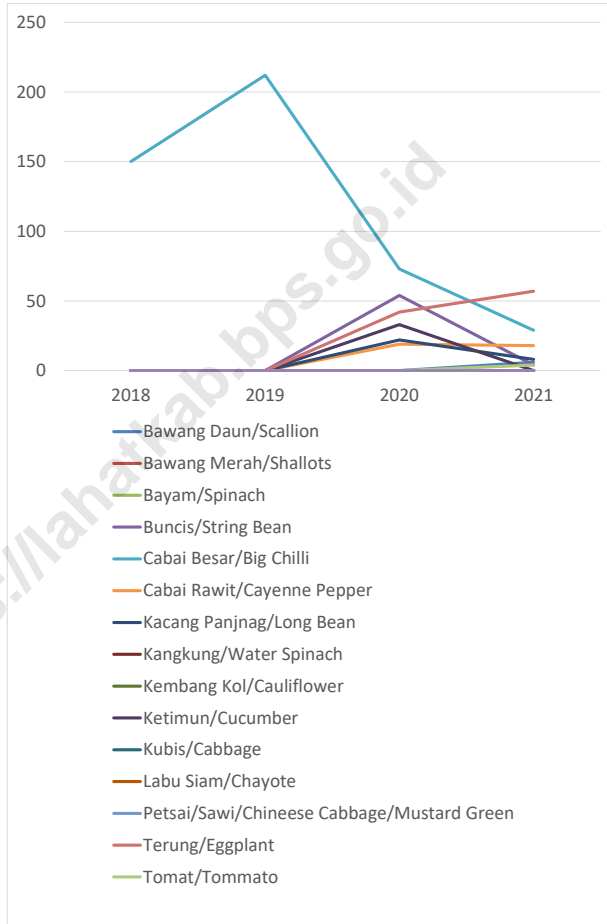


Sumber/Source : BPS, Statistik Pertanian Hortikultura SPH-SBS/BPS-Statistics Indonesia, Agricultural Statistic for Horticulture SPH-SBS

Gambar 5.2
Figures

Produksi Tanaman Sayuran Semusim Menurut Jenis Tanaman di Kecamatan Tanjung Sakti Pumu (kuintal), 2018–2021

Production of Seasonal Vegetables by Kind of Plant in Tanjung Sakti Pumu Subdistrict (quintal), 2018–2021



Sumber/Source : BPS, Statistik Pertanian Hortikultura SPH-SBS/BPS-Statistics Indonesia, Agricultural Statistic for Horticulture SPH-SBS

Tabel 5.1
Table

Luas Panen Tanaman Sayuran Semusim Menurut Jenis Tanaman di Kecamatan Tanjung Sakti Pumu (ha), 2018–2021

Harvested Area of Seasonal Vegetables and Fruits by Kind of Plant in Tanjung Sakti Pumu Subdistrict (ha), 2018–2021

Jenis Tanaman Kind of Plants	2018	2019	2020	2021
(1)	(2)	(3)	(4)	(5)
Sayuran/Vegetables:				
Bawang Daun/Scallion	-	-	-	2
Bawang Merah/Shallots	-	-	-	-
Bayam/Spinach	-	-	-	-
Buncis/String Bean	-	-	3	3
Cabai Besar/Big Chilli	4	3	3	5
Cabai Rawit/Cayenne Pepper	-	-	2	3
Kacang Panjnag/Long Bean	-	-	2	2
Kangkung/Water Spinach	-	-	-	-
Kembang Kol/Cauliflower	-	-	-	-
Ketimun/Cucumber	-	-	2	-
Kubis/Cabbage	-	-	-	-
Labu Siam/Chayote	-	-	-	-
Petsai/Sawi/Chinese Cabbage/ Mustard Green	-	-	-	-
Terung/Eggplant	-	-	2	5
Tomat/Tommato	-	-	-	4
Wortel/Carrot	-	-	-	-

Sumber/Source : BPS, Statistik Pertanian Hortikultura SPH-SBS/BPS-Statistics Indonesia, Agricultural Statistic for Horticulture SPH-SBS

Tabel
Table 5.2

Produksi Tanaman Sayuran Semusim Menurut Jenis Tanaman di Kecamatan Tanjung Sakti Pumu (kuintal), 2018–2021

Production of Seasonal Vegetables and Fruits by Kind of Plant in Tanjung Sakti Pumu Subdistrict (quintal), 2018–2021

Jenis Tanaman Kind of Plants	2018	2019	2020	2021
(1)	(2)	(3)	(4)	(5)
Sayuran/Vegetables:				
Bawang Daun/Scallion	-	-	-	6
Bawang Merah/Shallots	-	-	-	-
Bayam/Spinach	-	-	-	-
Buncis/String Bean	-	-	54	4
Cabai Besar/Big Chilli	150	212	73	29
Cabai Rawit/Cayenne Pepper	-	-	19	18
Kacang Panjang/Long Bean	-	-	22	8
Kangkung/Water Spinach	-	-	-	-
Kembang Kol/Cauliflower	-	-	-	-
Ketimun/Cucumber	-	-	33	-
Kubis/Cabbage	-	-	-	-
Labu Siam/Chayote	-	-	-	-
Petsai/Sawi/Chinese Cabbage/ Mustard Green	-	-	-	-
Terung/Eggplant	-	-	42	57
Tomat/Tommato	-	-	-	4
Wortel/Carrot	-	-	-	-

Sumber/Source : BPS, Statistik Pertanian Hortikultura SPH-SBS/BPS-Statistics Indonesia, Agricultural Statistic for Horticulture SPH-SBS

Tabel
Table 5.3

Luas Panen Tanaman Biofarmaka Menurut Jenis Tanaman di Kecamatan Tanjung Sakti Pumu (m²), 2018–2021
Harvested Area of Medicinal Plants by Kind of Plant in Tanjung Sakti Pumu Subdistrict (m²), 2018–2021

Jenis Tanaman <i>Kind of Plants</i>	2018	2019	2020	2021
(1)	(2)	(3)	(4)	(5)
<i>Jahe/Ginger</i>	-	-	-	-
<i>Kapulaga/Java Cardamom</i>	-	-	-	-
<i>Kencur/East Indian Galangal</i>	-	-	-	-
<i>Kunyit/Turmeric</i>	-	-	-	-
<i>Laos/Lengkuas/Galanga</i>	-	-	-	-
<i>Lempuyang/Zingiber Aromaticum</i>	-	-	-	-
<i>Lidah Buaya/Aloeoera</i>	-	-	-	-
<i>Sambiloto/King of Bitter</i>	-	-	-	-
<i>Temuireng/Black Tumeric</i>	-	-	-	-
<i>Temukunci/Chinese Key</i>	-	-	-	-
<i>Temulawak/Java Tumeric</i>	-	-	-	-

Sumber/Source : BPS, Statistik Pertanian Hortikultura SPH-TBF/BPS-Statistics Indonesia, Agricultural Statistic for Horticulture SPH-TBF

Tabel 5.4
Table

Produksi Tanaman Biofarmaka Menurut Jenis Tanaman di Kecamatan Tanjung Sakti Pumu (kg), 2018–2021

Production of Medicinal Plants by Kind of Plant in Tanjung Sakti Pumu Subdistrict (kg), 2018–2021

Jenis Tanaman <i>Kind of Plants</i>	2018	2019	2020	2021
(1)	(2)	(3)	(4)	(5)
Jahe/ <i>Ginger</i>	-	-	-	-
Kapulaga/ <i>Java Cardamom</i>	-	-	-	-
Kencur/ <i>East Indian Galangal</i>	-	-	-	-
Kunyit/ <i>Turmeric</i>	-	-	-	-
Laos/ <i>Lengkuas/Galanga</i>	-	-	-	-
Lempuyang/ <i>Zingiber Aromaticum</i>	-	-	-	-
Lidah Buaya/ <i>Aloeoera</i>	-	-	-	-
Sambiloto/ <i>King of Bitter</i>	-	-	-	-
Temuireng/ <i>Black Tumeric</i>	-	-	-	-
Temukunci/ <i>Chinese Key</i>	-	-	-	-
Temulawak/ <i>Java Tumeric</i>	-	-	-	-

Sumber/*Source* : BPS, Statistik Pertanian Hortikultura SPH-TBF/BPS-Statistics Indonesia, *Agricultural Statistic for Horticulture SPH-TBF*

Tabel 5.5
Table

Luas Panen Tanaman Hias Menurut Jenis Tanaman di Kecamatan Tanjung Sakti Pumu (m²), 2018–2021
Harvested Area of Ornamental Plants by Kind of Plant in Tanjung Sakti Pumu Subdistrict (m²), 2018–2021

Jenis Tanaman <i>Kind of Plants</i>	2018	2019	2020	2021 ^x
(1)	(2)	(3)	(4)	(5)
Anggrek/ <i>Orchid</i>
Krisan/ <i>Chrysantemum</i>
Mawar/ <i>Rose</i>
Sedap Malam/ <i>Tuberose</i>

Catatan/Note : ... = Data tidak tersedia/*Data not available*

Sumber/Source : BPS, Statistik Pertanian Hortikultura SPH-TH/*BPS-Statistics Indonesia, Agricultural Statistik for Horticulture SPH-TH*

Tabel 5.6
Table

Produksi Tanaman Hias Menurut Jenis Tanaman di Kecamatan Tanjung Sakti Pumu (tangkai), 2018–2021
Production of Ornamental Plants by Kind of Plant in Tanjung Sakti Pumu Subdistrict (stalks), 2018–2021

Jenis Tanaman Kind of Plants	2018	2019	2020	2021 ^x
(1)	(2)	(3)	(4)	(5)
Anggrek/ <i>Orchid</i>
Krisan/ <i>Chrysantemum</i>
Mawar/ <i>Rose</i>
Sedap Malam/ <i>Tuberose</i>

Catatan/Note : ... = Data tidak tersedia/*Data not available*

Sumber/Source : BPS, Statistik Pertanian Hortikultura SPH-TH/*BPS-Statistics Indonesia, Agricultural Statistik for Horticulture SPH-TH*

Tabel 5.7
Table

**Produksi Buah-Buahan Menurut Jenis Tanaman di
Kecamatan Tanjung Sakti Pumu (kuintal), 2018–2021**
*Production of Fruits by Kind of Plant in Tanjung Sakti Pumu
Subdistrict (quintal), 2018–2021*

Jenis Tanaman <i>Kind of Plants</i>	2018	2019	2020	2021*
(1)	(2)	(3)	(4)	(5)
Buah–Buahan/Fruits:				
Alpukat/Avocado	-	-	230	147
Anggur/Grape	-	-	-	-
Apel/Apple	-	-	-	-
Belimbing/Star Fruit	-	-	35	47
Duku/Langsar/Kokosan/Duku	-	-	336	-
Durian/Durian	1 743	492	1 142	-
Jambu Air/Waterl Apple	-	-	2	9
Jambu Biji/Guava	-	-	-	-
Jengkol/Jengkol	-	-	104	66
Jeruk Besar/Pomelo	-	-	-	-
Jeruk Siam/Keprak/Orange/Tangirine	-	-	-	-
Mangga/Mango	472	173	260	161
Manggis/Mangosteen	-	-	-	-
Markisa/Konyal/Passion Fruit	-	-	-	-
Melinjo/Gnetum/Melinjo	-	-	-	-
Nangka/Cempedak/Jackfruit	-	-	104	60
Nanas/Pineapple	-	-	-	-
Pepaya/Papaya	158	95	148	113
Petai/Twisted Cluster Bean	-	-	736	-
Pisang/Banana	38	58	217	323
Rambutan/Rambutan	-	-	-	-
Salak/Snakefruit	-	-	-	-
Sawo/Sapodilla/Sawo	-	-	-	-
Sirsak/Soursop	-	-	32	32
Sukun/Breadfruit	-	-	1	15

Sumber/Source : BPS, Statistik Pertanian Hortikultura SPH-BST/BPS-Statistics Indonesia, Agricultural Statistic for Horticulture SPH-BST

06

PARIWISATA, TRANSPORTASI, DAN KOMUNIKASI
TOURISM, TRANSPORTATION, AND COMMUNICATION

PANJANG JALAN
DIKABUPATEN LAHAT

1.339,15 KM2

KONDISI JALAN
DIKABUPATEN LAHAT

RUSAK BERAT 261,27 KM2

RUSAK 297,36 KM2

SEDANG 329,63 KM2

BAIK 450,89 KM2

PENJELASAN TEKNIS

TECHNICAL NOTES

- | | |
|---|---|
| <p>1. Kendaraan bermotor adalah setiap kendaraan yang digerakkan oleh peralatan teknik yang ada pada kendaraan tersebut, biasanya digunakan untuk angkutan orang atau barang di atas jalan raya selain kendaraan yang berjalan di atas rel. Kendaraan bermotor yang dicatat adalah semua jenis kendaraan kecuali kendaraan bermotor TNI/Polri dan Korps Diplomatik.</p> | <p>1. <i>are any kind of vehicles motorized by machine set up in those vehicles, they are usually used for transporting peoples or goods on roads except vehicles moving along a railway line. The data cover all kinds of motor vehicles except those belong to Indonesia Army Force Indonesian State Police and Diplomatic Corps.</i></p> |
| <p>2. Mobil penumpang adalah setiap kendaraan bermotor yang dilengkapi dengan tempat duduk untuk sebanyak-banyaknya delapan orang, tidak termasuk tempat duduk untuk pengemudi, baik dilengkapi atau tidak dilengkapi bagasi.</p> | <p>2. <i>Passenger cars are any motor vehicles with no more than eight seats, excluding seat for driver, it can be with or without hoot</i></p> |
| <p>3. Mobil bis adalah setiap kendaraan bermotor yang dilengkapi dengan tempat duduk untuk lebih dari delapan orang, tidak termasuk tempat duduk untuk pengemudi, baik dilengkapi atau tidak dilengkapi bagasi</p> | <p>3. <i>Buses are large passenger cars having seats for more than eight passengers, excluding seat for driver, it can be with or without hoot.</i></p> |
| <p>4. Mobil truk adalah setiap kendaraan bermotor yang digunakan untuk angkutan barang, selain mobil penumpang, mobil bis dan kendaraan bermotor roda dua.</p> | <p>4. <i>Trucks are any motor vehicles used to transport goods excluding passenger cars, buses, and motorcycles.</i></p> |

5. Kereta api adalah kendaraan dengan tenaga gerak (listrik, diesel atau tenaga uap) yang berjalan sendiri maupun dirangkaikan dengan kendaraan lain, yang akan atau sedang bergerak di atas rel, terdiri dari kereta penumpang dan kereta barang
 6. Kantor Pos adalah tempat pemberi pelayanan komunikasi tertulis dan atau surat elektronik, layanan paket, layanan logistik, layanan transaksi keuangan, dan layanan keagenan pos untuk kepentingan umum. Rumah pos berfungsi sama seperti kantor pos dan kantor pos pembantu, bedanya rumah pos biasanya terletak di daerah terpencil.
5. *Train is a coach or a number of coaches joined together, moving along a railway line. It can be passenger train or freight train.*
 6. *Post Office is a service provider facility of written communication and or electronic mail, parcel service, logistics services, financial transaction services, and postal services to the public. Postal house has the same function as the post office and subsidiary of post office,*

ULASAN

Dalam menunjang kegiatan masyarakat maka sangat dibutuhkan sarana prasarana pendukung kegiatan masyarakat. Sarana prasarana meliputi akomodasi, kondisi jalan, kondisi transportasi umum, kondisi telekomunikasi. Hal ini dapat menentukan kemajuan masyarakat.

Kondisi bidang transportasi di Kecamatan Tanjung Sakti Pumu sudah baik karena semua Desa telah memakai aspal sebagai jalan utamanya dan bisa dilalui sepanjang tahun baik pada saat musim panas dan musim hujan serta semua desa sudah memiliki transportasi umum walaupun belum mempunyai trayek tetap.

Bidang telekomunikasi sudah cukup baik karena semua desa sudah mendapatkan akses sinyal untuk kebutuhan telepon dan SMS, tapi untuk penggunaan internet masih banyak desa yang hanya bisa mendapat sinyal 3G/H/H+/EVDO sehingga membuat penggunaan internet tidak terlalu lancar. Hal ini juga disebabkan karena tidak semua desa di Kecamatan Tanjung Sakti Pumu mempunyai BTS sendiri.

DESCRIPTION

In supporting society activity, facilities and infrastructure is needed to support it. Facilities and infrastructure consist of accomodation, road condition, public transportation condition, telecommunication condition. This condition can be determinant for society growth.

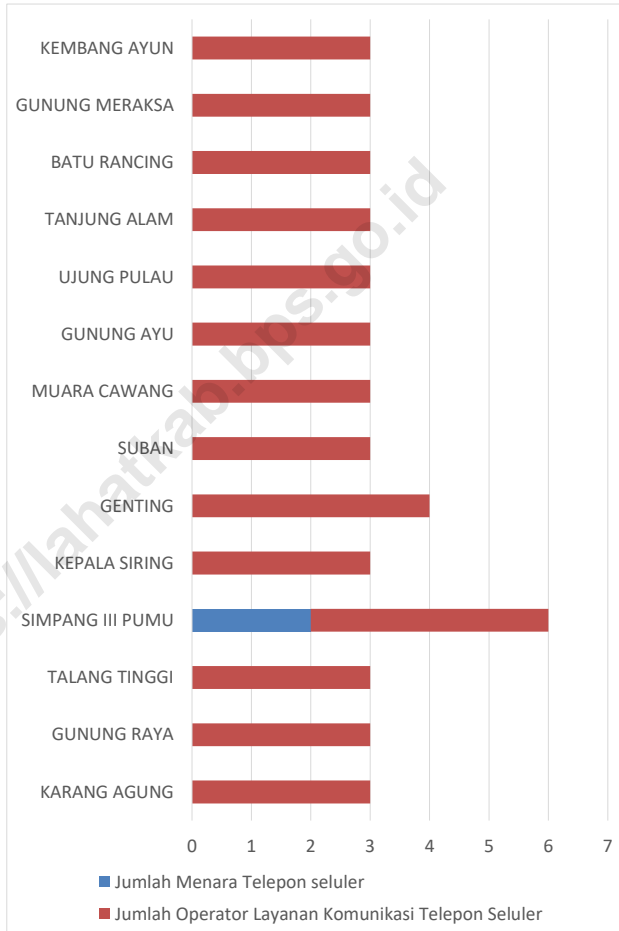
Transportation condition in Tanjung Sakti Pumu Subdistrict is good because all of village already have asphalt as the main road and can be passed all year in rainy season and summer and all village already have public transportation although have no fix route.

Telecommunication condition is good enough because all village already have access to network to use phone call and SMS, but for internet usage many village only have 3G/H/H+/EVDO that make the using of internet is not good. this also caused by not all village in Tanjung Sakti Pumu Subdistrict not have ist own BTS.

Gambar 6.1
Figures

Jumlah Menara Telepon seluler dan Operator Layanan Komunikasi Telepon Seluler Menurut Desa/Kelurahan di Kecamatan Tanjung Sakti Pumu, 2021

Number of Base Transceiver Station (BTS) and Cellular Phone Communication Service Operators by Villages/Kelurahan in Tanjung Sakti Pumu Subdistrict, 2021

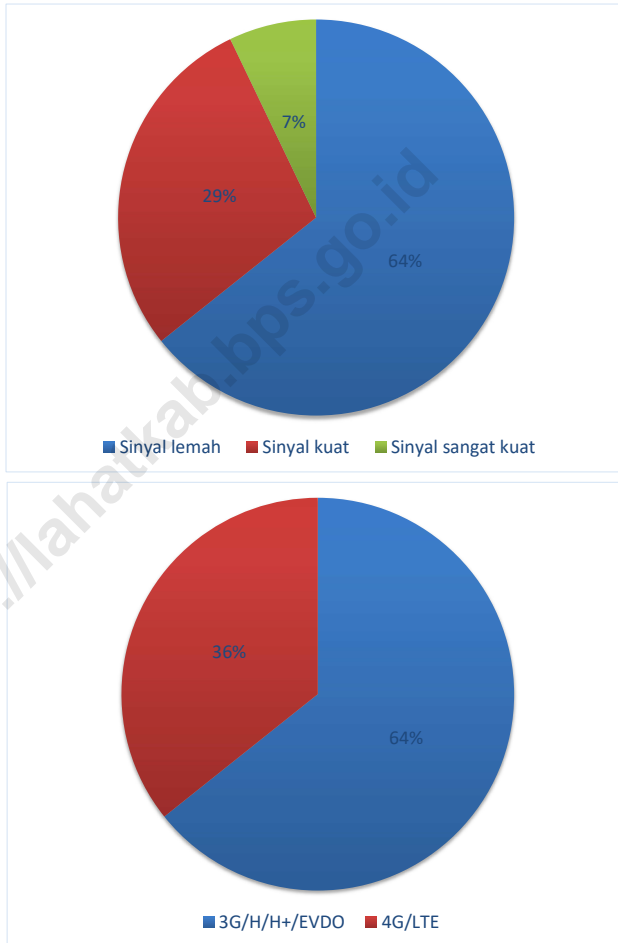


Sumber/Source: BPS, Pendataan Potensi Desa (Podes) 2021/BPS-Statistics Indonesia, Village Potential Data Collecting 2021

Gambar 6.2
Figures

Persentase Kekuatan Sinyal Telepon Seluler dan Jenis Sinyal Internet Telepon Seluler di Kecamatan Tanjung Sakti Pumu Berdasarkan Desa/Kelurahan, 2021

Percentage of Strenght of Celular Phone Signal by Villages/ Kelurahan in Tanjung Sakti Pumu Subdistrict by villages/ Kelurahan, 2021



Sumber/Source: BPS, Pendataan Potensi Desa (Podes) 2021/BPS-Statistics Indonesia, Village Potential Data Collecting 2021

6.1 PARIWISATA

TOURISM

Tabel 6.1.1 Jumlah Sarana Akomodasi Menurut Desa/Kelurahan dan Jenis Akomodasi di Kecamatan Tanjung Sakti Pumu, 2021
Number of Accomodation Facilities by Villages/Kelurahan and Type of Accomodation in Tanjung Sakti Pumu Subdistrict, 2021

Desa/Kelurahan <i>Village/Kelurahan</i>	Hotel <i>Hotel</i>	Penginapan <i>Inn</i>
(1)	(2)	(3)
KARANG AGUNG	-	-
GUNUNG RAYA	-	-
TALANG TINGGI	-	-
SIMPANG III PUMU	-	-
KEPALA SIRING	-	-
GENTING	-	-
SUBAN	-	-
MUARA CAWANG	-	-
GUNUNG AYU	-	-
UJUNG PULAU	-	-
TANJUNG ALAM	-	-
BATU RANCING	-	-
GUNUNG MERAкса	-	-
KEMBANG AYUN	-	-
Kecamatan/district	-	-

Sumber/Source: BPS, Pendataan Potensi Desa (Podes) 2021/BPS-Statistics Indonesia, Village Potential Data Collecting 2021

6.2 TRANSPORTASI

TRANSPORTATION

Tabel
Table 6.2.1

Prasarana dan Sarana Transportasi Antar Desa/Kelurahan Menurut Desa/Kelurahan di Kecamatan Tanjung Sakti Pumu, 2021

Inter-Villages/Kelurahan Transportation Infrastructure and Facilities by Villages/Kelurahan in Tanjung Sakti Pumu Subdistrict, 2021

Desa/Kelurahan <i>Village/Kelurahan</i>	Jenis Prasarana Transportasi <i>Type of Transportation Infrastructure</i>	Keberadaan Angkutan Umum <i>Availability of Public Transportation</i>
(1)	(2)	(3)
KARANG AGUNG	Darat	Ada, tanpa trayek tetap
GUNUNG RAYA	Darat	Ada, tanpa trayek tetap
TALANG TINGGI	Darat	Ada, tanpa trayek tetap
SIMPANG III PUMU	Darat	Ada, tanpa trayek tetap
KEPALA SIRING	Darat	Ada, tanpa trayek tetap
GENTING	Darat	Ada, tanpa trayek tetap
SUBAN	Darat	Ada, tanpa trayek tetap
MUARA CAWANG	Darat	Ada, tanpa trayek tetap
GUNUNG AYU	Darat	Ada, tanpa trayek tetap
UJUNG PULAU	Darat	Ada, tanpa trayek tetap
TANJUNG ALAM	Darat	Ada, tanpa trayek tetap
BATU RANCING	Darat	Ada, tanpa trayek tetap
GUNUNG MERAкса	Darat	Ada, tanpa trayek tetap
KEMBANG AYUN	Darat	Ada, tanpa trayek tetap

Lanjutan Tabel/*Continued Table 6.2.1*

Desa/Kelurahan <i>Village/Kelurahan</i>	Jenis Permukaan Jalan Darat <i>Terluas</i> <i>Type of The Widest Road Surface</i>	Dapat Dilalui Kendaraan Bermotor Roda 4 atau Lebih <i>Passable by Vehicle with 4 or more</i> <i>Wheels</i>
(1)	(4)	(5)
KARANG AGUNG	Aspal/beton	Sepanjang tahun
GUNUNG RAYA	Aspal/beton	Sepanjang tahun
TALANG TINGGI	Aspal/beton	Sepanjang tahun
SIMPANG III PUMU	Aspal/beton	Sepanjang tahun
KEPALA SIRING	Aspal/beton	Sepanjang tahun
GENTING	Aspal/beton	Sepanjang tahun
SUBAN	Aspal/beton	Sepanjang tahun
MUARA CAWANG	Aspal/beton	Sepanjang tahun
GUNUNG AYU	Aspal/beton	Sepanjang tahun
UJUNG PULAU	Aspal/beton	Sepanjang tahun
TANJUNG ALAM	Aspal/beton	Sepanjang tahun
BATU RANCING	Aspal/beton	Sepanjang tahun
GUNUNG MERAKSA	Aspal/beton	Sepanjang tahun
KEMBANG AYUN	Aspal/beton	Sepanjang tahun

Sumber/*Source*: BPS, Pendataan Potensi Desa (Podes) 2021/*BPS-Statistics Indonesia, Village Potential Data Collecting 2021*

6.3 KOMUNIKASI COMMUNICATION

Tabel 6.3.1 Keberadaan Kantor Pos/Pos Pembantu/Rumah Pos, Pos Keliling, dan Perusahaan/Agen Jasa Ekspedisi Swasta Menurut Desa/Kelurahan di Kecamatan Tanjung Sakti Pumu, 2021
Number of Post Office/Subsidiary of Post Office, Mobile Portal Service, Private Expedition Service Company by Villages/ Kelurahan in Tanjung Sakti Pumu Subdistrict, 2021

Desa/Kelurahan <i>Village/Kelurahan</i>	Kantor Pos/Pos Pembantu/Rumah Pos <i>Post Office/Subsidiary of Post Office</i>	Pos Keliling <i>Mobile Portal Service</i>	Perusahaan/Agen Jasa Ekspedisi Swasta <i>Private Expedition Service Company</i>
(1)	(2)	(3)	(4)
KARANG AGUNG	Tidak Ada	Tidak Ada	Tidak Ada
GUNUNG RAYA	Tidak Ada	Tidak Ada	Tidak Ada
TALANG TINGGI	Tidak Ada	Tidak Ada	Tidak Ada
SIMPANG III PUMU	Tidak Ada	Tidak Ada	Tidak Ada
KEPALA SIRING	Tidak Ada	Tidak Ada	Tidak Ada
GENTING	Tidak Ada	Tidak Ada	Tidak Ada
SUBAN	Tidak Ada	Tidak Ada	Tidak Ada
MUARA CAWANG	Tidak Ada	Tidak Ada	Tidak Ada
GUNUNG AYU	Tidak Ada	Tidak Ada	Tidak Ada
UJUNG PULAU	Tidak Ada	Tidak Ada	Tidak Ada
TANJUNG ALAM	Tidak Ada	Tidak Ada	Tidak Ada
BATU RANCING	Tidak Ada	Tidak Ada	Tidak Ada
GUNUNG MERAкса	Tidak Ada	Tidak Ada	Tidak Ada
KEMBANG AYUN	Tidak Ada	Tidak Ada	Tidak Ada

Sumber/Source: BPS, Pendataan Potensi Desa (Podes) 2021/BPS-Statistics Indonesia, *Village Potential Data Collecting 2021*

Tabel 6.3.2 Jumlah Menara Telepon seluler dan Operator Layanan Komunikasi Telepon Seluler Menurut Desa/Kelurahan di Kecamatan Tanjung Sakti Pumu, 2021
Number of Base Transceiver Station (BTS) and Cellular Phone Communication Service Operators by Villages/Kelurahan in Tanjung Sakti Pumu Subdistrict, 2021

Desa/Kelurahan <i>Village/Kelurahan</i>	Jumlah Menara Telepon seluler <i>Number of Base Transceiver Station (BTS)</i>	Jumlah Operator Layanan Komunikasi Telepon Seluler <i>Cellular Phone Communication Service Operators</i>
(1)	(2)	(3)
KARANG AGUNG	-	3
GUNUNG RAYA	-	3
TALANGTINGGI	-	3
SIMPANG III PUMU	2	4
KEPALA SIRING	-	3
GENTING	-	4
SUBAN	-	3
MUARA CAWANG	-	3
GUNUNG AYU	-	3
UJUNG PULAU	-	3
TANJUNG ALAM	-	3
BATU RANCING	-	3
GUNUNG MERAкса	-	3
KEMBANG AYUN	-	3
Kecamatan/district	2	44

Sumber/Source: BPS, Pendataan Potensi Desa (Podes) 2021/BPS-Statistics Indonesia, Village Potential Data Collecting 2021

Tabel
Table 6.3.3

Kekuatan Sinyal Telepon Seluler dan Jenis Sinyal Internet Telepon Seluler Menurut Desa/Kelurahan di Kecamatan Tanjung Sakti Pumu, 2021

The Strenght of Cellular Phone Signal by Villages/Kelurahan in Tanjung Sakti Pumu Subdistrict, 2021

Desa/Kelurahan <i>Village/Kelurahan</i>	Kekuatan Sinyal Telepon Seluler <i>The Strenght of Cellular Phone Signal</i>	Jenis Sinyal Internet Telepon Seluler <i>Type of Cellular Phone Signal</i>
(1)	(2)	(3)
KARANG AGUNG	Sinyal lemah	3G/H/H+/EVDO
GUNUNG RAYA	Sinyal kuat	4G/LTE
TALANG TINGGI	Sinyal kuat	4G/LTE
SIMPANG III PUMU	Sinyal kuat	4G/LTE
KEPALA SIRING	Sinyal sangat kuat	4G/LTE
GENTING	Sinyal lemah	3G/H/H+/EVDO
SUBAN	Sinyal kuat	4G/LTE
MUARA CAWANG	Sinyal lemah	3G/H/H+/EVDO
GUNUNG AYU	Sinyal lemah	3G/H/H+/EVDO
UJUNG PULAU	Sinyal lemah	3G/H/H+/EVDO
TANJUNG ALAM	Sinyal lemah	3G/H/H+/EVDO
BATU RANCING	Sinyal lemah	3G/H/H+/EVDO
GUNUNG MERAкса	Sinyal lemah	3G/H/H+/EVDO
KEMBANG AYUN	Sinyal lemah	3G/H/H+/EVDO

Sumber/Source: BPS, Pendataan Potensi Desa (Podes) 2021/BPS-Statistics Indonesia, Village Potential Data Collecting 2021



07

KOPERASI DAN PERDAGANGAN *UNION AND TRADE*

JUMLAH SARANA PERDAGANGAN MENURUT JENISNYA
DI KABUPATEN LAHAT 2021

- 85 Pasar
- 9.103 Toko
- 1.029 Kios
- 27.309 Warung



PENJELASAN TEKNIS**TECHNICAL NOTES**

1. Koperasi di Indonesia, menurut UU tahun 1992, didefinisikan sebagai badan usaha yang beranggotakan orang-seorang atau badan hukum koperasi dengan melandaskan kegiatannya berdasarkan prinsip-prinsip koperasi sekaligus sebagai gerakan ekonomi rakyat yang berdasar atas asas kekeluargaan.
 2. Koperasi bertujuan memajukan kesejahteraan anggota pada khususnya dan masyarakat pada umumnya serta ikut membangun tatanan perekonomian nasional dalam rangka mewujudkan masyarakat yang maju, adil, dan makmur berlandaskan Pancasila dan Undang-undang Dasar 1945
 3. Tugas utama koperasi adalah menunjang kegiatan usaha para anggotanya dalam rangka meningkatkan kepentingan perekonomian para anggota melalui pengadaan barang dan jasa yang dibutuhkan dengan harga, mutu, atau syarat-syarat yang lebih menguntungkan daripada yang ditawarkan di pasar atau badan-badan resmi. Oleh karena itu, perusahaan koperasi harus melaksanakan fungsi-fungsi yang menghasilkan peningkatan potensi pelayanan yang bermanfaat bagi para anggotanya.
1. *Cooperatives in Indonesia, according to the 1992 Act, are defined as business entities whose members are cooperative persons or legal entities by basing their activities based on cooperative principles as well as a people's economic movement based on the principle of kinship..*
 2. *The cooperative aims to promote the welfare of members in particular and the community in general and participate in building the national economic order in order to create an advanced, just and prosperous society based on Pancasila and the 1945 Constitution*
 3. *The main task of the cooperative is to support the business activities of its members in the framework of increasing the economic interests of the members through the procurement of goods and services that are needed at prices, quality, or conditions that are more profitable than those offered in markets or official agencies. Therefore, cooperatives must carry out functions that result in increased service potential that is beneficial to their members.*

- | | |
|--|--|
| <p>4. Sistem pencatatan Statistik Ekspor dan Impor adalah "General Trade" dengan wilayah pencatatan meliputi seluruh wilayah kepabeanan Indonesia. Pengesahan dokumen kepabeanan ekspor dan impor dilakukan oleh Bea dan Cukai berdasarkan Persetujuan Muat/Bongkar Barang.</p> | <p>4. <i>The recording of export and import statistics is based on General Trade System covering all Indonesian customs areas. 2The legalization of customs export and import documents is conducted by the Customs and Excise Office.</i></p> |
| <p>5. Data ekspor berasal dari dokumen kepabeanan BC 3.0 atau yang disebut dokumen Pemberitahuan Ekspor Barang (PEB) yang diisi oleh eksportir. .</p> | <p>5. <i>The export data are compiled based on customs export documents BC 3.0 or known as Export Declarations (PEB), filled by exporters.</i></p> |
| <p>6. Data impor ber I dari dokumen kepabeanan BC 2.0 atau yang disebut dokumen Pemberitahuan Impor Barang (PIB), Pemberitahuan Im or Barang Khusus (PIBK), Pemberitahuan Pabean Free Trade Zone (PPFTZ) dan dokumen kepabeanan BC 2.3 yang mencatat impor barang dari Luar Negeri ke Kawasan Berikat.</p> | <p>6. <i>The import data are compiled based on customs import documents BC 2.0 or known as Import Declarations Form (PIB), Import Declarations Form for Special Commodity (PIBK), Customs Declaration Form for Free Trade Zone (PPFTZ), and customs import documents BC 2.3 which records import goods from foreign country to Bounded Zones Area.</i></p> |
| <p>7. Barang-barang yang dikirim ke luar negeri untuk diolah dicatat sebagai ekspor, sedangkan hasil olahan yang dikembalikan ke Indonesia dicatat sebagai Import. Barang-barang luar negeri yang diolah di dalam negeri dicatat sebagai barang impor meskipun barang olahan tersebut akan kembali ke luar negeri.</p> | <p>4. <i>5. Goods send abroad for processing purposes are recorded as export while its product sent to Indonesia are recorded as import. 6. Foreign goods processed in Indonesia are still recorded as imports although the products will be sent to abroad. The carry-over system is used in processing Indonesian export and</i></p> |

ULASAN

Dalam bidang koperasi dan perdagangan Kecamatan Tanjung Sakti Pumu memiliki satu pasar dengan bangunan permanen dan 1 pasar tanpa bangunan permanen atau bisa disebut pasa mingguan (Kalangan). Kebanyakan warga masih mengandalkan tukang sayur keliling untuk memenuhi kebutuhan sehari hari mereka atau pergi ke pasar yang lebih besar seperti di Kecamatan Tanjung Sakti Pumi.

DESCRIPTION

in union and trade sector, Tanjung Sakti Pumu Subdistrict has one market with permanent building and one market without permanent building or weekly market (Kalangan). Most of the society go to itinerant greengrocer to fullfil their daily needs or go to market in Tanjung Sakti Pumi Subdistrict.

<https://lahatkab.bps.go.id>

Tabel 7.1
Table

Banyaknya Sarana Lembaga Keuangan Bank Menurut Desa/Kelurahan dan Jenis Bank di Kecamatan Tanjung Sakti Pumu, 2021

Number of Bank by Villages/Kelurahan and Type of Bank in Tanjung Sakti Pumu Subdistrict, 2021

Desa/Kelurahan <i>Village/Kelurahan</i>	Bank Umum Pemerintah <i>Government Bank</i>	Bank Umum Swasta <i>Private Bank</i>	Bank Perkreditan Rakyat (BPR) <i>Rural Bank</i>
(1)	(2)	(3)	(4)
KARANG AGUNG	-	-	-
GUNUNG RAYA	-	-	-
TALANG TINGGI	-	-	-
SIMPANG III PUMU	-	-	-
KEPALA SIRING	-	-	-
GENTING	-	-	-
SUBAN	-	-	-
MUARA CAWANG	-	-	-
GUNUNG AYU	-	-	-
UJUNG PULAU	-	-	-
TANJUNG ALAM	-	-	-
BATU RANCING	-	-	-
GUNUNG MERAкса	-	-	-
KEMBANG AYUN	-	-	-
Kecamatan/district	-	-	-

Sumber/Source: BPS, Pendataan Potensi Desa (Podes) 2021/BPS-Statistics Indonesia, Village Potential Data Collecting 2021

Tabel 7.2
Table

**Banyaknya Koperasi Aktif Menurut Menurut Desa/
Kelurahan dan Jenis Koperasi di Kecamatan Tanjung Sakti
Pumu, 2021**

*Number of Cooperative by Villages/Kelurahan and Type of
Cooperative in Tanjung Sakti Pumu Subdistrict, 2021*

Desa/Kelurahan <i>Village/Kelurahan</i>	Koperasi Unit Desa (KUD) <i>Village Cooperative Unit</i>	Koperasi Industri Kecil dan Kerajinan Rakyat (Kopinkra) <i>Small Industry and Citizen Handicraft Cooperative</i>
(1)	(2)	(3)
KARANG AGUNG	-	-
GUNUNG RAYA	-	-
TALANG TINGGI	-	-
SIMPANG III PUMU	-	-
KEPALA SIRING	-	-
GENTING	-	-
SUBAN	-	-
MUARA CAWANG	-	-
GUNUNG AYU	-	-
UJUNG PULAU	-	-
TANJUNG ALAM	-	-
BATU RANCING	-	-
GUNUNG MERAKSA	-	-
KEMBANG AYUN	-	-
Kecamatan/district	-	-

Lanjutan Tabel/*Continued Table 7.2*

Desa/Kelurahan <i>Village/Kelurahan</i>	Koperasi Simpan Pinjam (Kospin) <i>Savings and Loan Cooperative</i>	Koperasi Lainnya <i>Other Cooperative</i>
(1)	(4)	(5)
KARANG AGUNG	-	-
GUNUNG RAYA	-	-
TALANGTINGGI	-	-
SIMPANG III PUMU	-	-
KEPALA SIRING	-	-
GENTING	-	-
SUBAN	-	-
MUARA CAWANG	-	-
GUNUNG AYU	-	-
UJUNG PULAU	-	-
TANJUNG ALAM	-	-
BATU RANCING	-	-
GUNUNG MERAKSA	-	-
KEMBANG AYUN	-	-
Kecamatan/district	-	-

Sumber/*Source*: BPS, Pendataan Potensi Desa (Podes) 2021/*BPS-Statistics Indonesia, Village Potential Data Collecting 2021*

Tabel 7.3
Table

Banyaknya Sarana Perdagangan Menurut Desa/Kelurahan dan Jenis Sarana Perdagangan di Kecamatan Tanjung Sakti Pumu, 2021

Number of Trade Facilities by Villages/Kelurahan and Type of Trade Facilities in Tanjung Sakti Pumu Subdistrict, 2021

Desa/Kelurahan <i>Village/Kelurahan</i>	Kelompok Pertokoan <i>Shopping Complexs</i>	Pasar dengan Bangunan Permanen <i>Markets in Permanent Building</i>	Pasar dengan Bangunan Semi Permanen <i>Market in Semi Permanent Building</i>
(1)	(2)	(3)	(4)
KARANG AGUNG	-	-	-
GUNUNG RAYA	-	-	-
TALANG TINGGI	-	-	-
SIMPANG III PUMU	1	-	1
KEPALA SIRING	-	-	-
GENTING	-	-	-
SUBAN	-	-	-
MUARA CAWANG	-	-	-
GUNUNG AYU	-	-	-
UJUNG PULAU	-	-	-
TANJUNG ALAM	-	-	-
BATU RANCING	-	-	-
GUNUNG MERAкса	-	-	-
KEMBANG AYUN	-	-	-
Kecamatan/district	1	-	1

Lanjutan Tabel/*Continued Table 7.3*

Desa/Kelurahan <i>Village/Kelurahan</i>	Pasar tanpa Bangunan <i>Market without Permanent Building</i>	Mini Market/ Swalayan/Supermarket <i>Mini Market/Swalayan/ Supermarket</i>	Restoran/ Rumah Makan <i>Restaurant/ Food Stall</i>
(1)	(5)	(6)	(7)
KARANG AGUNG	-	-	-
GUNUNG RAYA	-	-	-
TALANG TINGGI	-	-	-
SIMPANG III PUMU	-	-	-
KEPALA SIRING	-	-	-
GENTING	-	-	-
SUBAN	-	-	-
MUARA CAWANG	-	-	-
GUNUNG AYU	-	-	-
UJUNG PULAU	-	-	-
TANJUNG ALAM	-	-	-
BATU RANCING	-	-	-
GUNUNG MERAкса	-	-	-
KEMBANG AYUN	-	-	-
Kecamatan/district	-	-	-

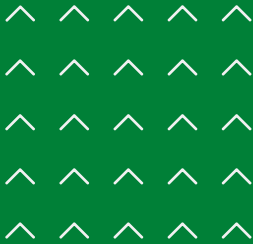
Sumber/*Source*: BPS, Pendataan Potensi Desa (Podes) 2021/BPS-Statistics Indonesia, *Village Potential Data Collecting 2022*

ST 2023

SENSUS PERTANIAN

BerAKHLAK

Berorientasi Pelayanan Akuntabel Kompeten
Harmonis Loyal Adaptif Kolaboratif



DATA

MENCERDASKAN BANGSA

Enlighten The Nation



**BADAN PUSAT STATISTIK
KABUPATEN LAHAT**

BPS-Statistics of Lahat Regency

Jl. Bandar Jaya Lk. III Lahat

Telp. (0731)321416, Fax. (0731)321416

E-mail : bps1604@bps.go.id

ISSN 2808-5884

