

# KECAMATAN MULAK ULU DALAM ANGKA

*Mulak Ulu Subdistrict in Figures*

## 2022

---



**BADAN PUSAT STATISTIK  
KABUPATEN LAHAT**  
*BPS-Statistics of Lahat Regency*

---





.....

# KECAMATAN MULAK ULU DALAM ANGKA

*Mulak Ulu District in Figures*

## 2022



BADAN PUSAT STATISTIK  
KABUPATEN LAHAT  
BPS-Statistics of Lahat Regency

---



## **KECAMATAN MULAK ULU DALAM ANGKA**

*Mulak Ulu Subdistrict in Figures*

**2022**

**ISSN:** 9 772808 597730

**No. Publikasi/Publication Number:**

**Katalog /Catalog:**11020011604.041

**Ukuran Buku/Book Size:** 14,8 cm x 21 cm

**Jumlah Halaman/Number of Pages :** xiv + 98 hal/pages

**Naskah/Manuscript:**

BPS KABUPATEN LAHAT / *BPS-Statistics of Lahat Regency*

**Penyunting/Editor:**

BPS KABUPATEN LAHAT / *BPS-Statistics of Lahat Regency*

**Desain Kover/Cover Design:**

BPS KABUPATEN LAHAT / *BPS-Statistics of Lahat Regency*

**Ilustrasi Kover/Cover Illustration:**

m.dekoruma.com

**Diterbitkan oleh/Published by:**

©BPS KABUPATEN LAHAT / *BPS-Statistics of Lahat Regency*

**Dicetak oleh/Printed by:**

**Percetakan Mandiri/ Mandiri Printing**

Dilarang mengumumkan, mendistribusikan, mengomunikasikan, dan/atau menggangdakan sebagian atau seluruh isi buku ini untuk tujuan komersil tanpa izin tertulis dari Badan Pusat Statistik Kabupaten Lahat

*Prohibited to announce, distribute, communicate, and/or copy part or all of this book for commercial purpose without permission from BPS-Statistics Indonesia of Lahat Regency*

**TIM PENYUSUN/TEAM MEMBERS**

**Pengarah/Director**

Muhammad Dedy SST, M.Si

**Penanggung Jawab/Persons in Charge**

Muhammad Dedy SST, M.Si

**Penyunting/Editors**

Nur Yanuar, S,ST

Wisastiawan, SE

**Pengolah Data dan Penulis Naskah/Data Processor and Writers**

Wisastiawan, SE

**Penata Letak/Layout Designers**

Wisastiawan, SE



## **KONTRIBUTOR DATA/DATA CONTRIBUTORS**

1. Kementerian Agama/*Ministry of Religious Affair*
2. Kementerian Pendidikan dan Kebudayaan/*The Ministry of Education and Culture*
3. Badan Meteorologi Klimatologi dan Geofisika/*Meteorological, Climatology, and Geophysical Agency*
4. Badan Pusat Statistik/*BPS-Statistics Indonesia*
5. Dinas Pertahanan Nasional Kabupaten Lahat/*National Land Agency*
6. Dinas Pertanian Kabupaten Lahat/*Agriculture Offices*
7. Dinas Kependudukan dan Pencatatan Sipil Kabupaten Lahat/*Population and Civil Registration Offices*
8. Kantor Camat/*Sub-district office*

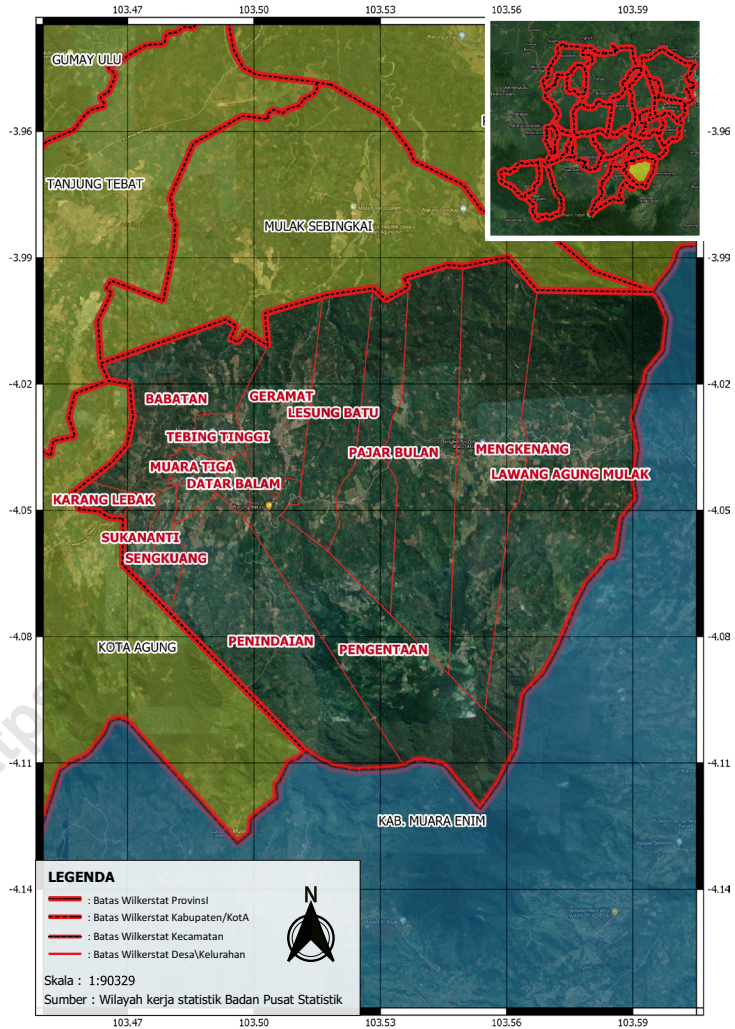
<https://lahatkab.bps.go.id>





# PETA WILAYAH KECAMTAN MULAK ULU

## MAP OF MULAK ULU SUBDISTRICT





**KEPALA BPS KABUPATEN LAHAT**  
*CHIEF STATISTICIAN OF LAHAT REGENCY*



MUHAMMMAD DEDY. SST, M.Si





## KATA PENGANTAR

Kecamatan Mulak Ulu Dalam Angka Tahun 2022 merupakan publikasi tahunan yang diterbitkan oleh BPS Kabupaten Lahat. Disadari bahwa publikasi ini belum sepenuhnya memenuhi harapan pihak pemakai data khususnya para perencana, namun diharapkan dapat membantu melengkapi penyusunan rencana pembangunan di Kabupaten Lahat.

Publikasi ini dapat terwujud berkat kerja sama dan bantuan dari berbagai pihak baik instansi pemerintah maupun swasta. Kepada semua pihak yang telah memberikan bantuan disampaikan penghargaan dan terima kasih yang sebesar-besarnya.

Walaupun publikasi ini telah disiapkan sebaik-baiknya, namun disadari masih ada kekurangan dan kesalahan yang terjadi. Untuk perbaikan publikasi ini, tanggapan dan saran yang bersifat konstruktif dari para pemakai sangat diharapkan.

Lahat, Agustus 2022  
Kepala BPS  
Kabupaten Lahat

**Muhammad Dedy SST, M.Si.**



## PREFACE

..... District in Figures 2022 is an annual publication published by BPS Kabupaten Lahat. It is realized that this publication has not fully met the expectations of data users, especially planners, but is expected to help complete the preparation of development plans in Lahat Regency.

This publication was made possible thanks to the cooperation and assistance of various parties, both government and private agencies. To all those who have provided assistance, we express our deepest gratitude and appreciation.

Although this publication has been prepared as well as possible, it is recognized that there are still shortcomings and errors that occur. For the improvement of this publication, constructive feedback and suggestions from users are highly expected.

Lahat, Agustus 2022  
Kepala BPS  
Kabupaten Lahat

**Muhammad Dedy SST, M.Si.**

## DAFTAR ISI/CONTENTS

	Halaman <i>Page</i>
Kata Pengantar/ <i>Preface</i> .....	xi
Daftar Isi/ <i>Contents</i> .....	xiii
Daftar Tabel/ <i>List of Tables</i> .....	xv
Daftar Gambar/ <i>List of Figures</i> .....	xxi
Penjelasan Umum/ <i>Explanatory Notes</i> .....	xxiii
Daftar Singkatan/ <i>List of Abbreviation</i> .....	xxiv
1. Geografi dan Iklim/ <i>Geography and Climate</i> .....	1
2. Pemerintahan/ <i>Government</i> .....	11
3. Penduduk/ <i>Population</i> .....	21
4. Sosial dan Kesejahteraan Rakyat/ <i>Social and Welfare</i> .....	31
5. Pertanian/ <i>Agriculture</i> .....	59
6. Pariwisata, Transportasi, dan Komunikasi/ <i>Tourism, Transportation, and Communication</i> .....	73
7. Koperasi dan Perdagangan/ <i>Cooperative and Trade</i> .....	87





## DAFTAR TABEL/LIST OF TABLES

Halaman  
Page

<b>1.</b>	<b>GEOGRAFI DAN IKLIM/GEOGRAPHY AND CLIMATE</b>	
<b>1.1</b>	<b>KEADAAN GEOGRAFI</b> <i>GEOGRAPHY CONDITION</i>	
1.1.1	Luas Daerah Menurut Desa/Kelurahan di Kec. Mulak Ulu 2021 <i>Total Area by Villages/Kelurahan in Mulak Ulu Subdistrict, 2021 .....</i>	8
1.1.2	Jarak ke Ibukota Kecamatan dan Ibukota Kabupaten/Kota Menurut Desa/Kelurahan di Kecamatan Mulak Ulu (km), 2021 <i>Distance to the Subdistrict Capital and Regency/Municipal Capital by Villages/Kelurahan in Mulak Ulu Subdistrict (km), 2021 .....</i>	9
<b>1.2</b>	<b>KEADAAN IKLIM</b> <i>CLIMATE CONDITION</i>	
1.2.1	Pengamatan Unsur Iklim Menurut Bulan di Stasiun ....., 2021 <i>Observation of Climate Elements by Month at Station, 2021 .....</i>	10
<b>2.</b>	<b>PEMERINTAHAN/GOVERNMENT</b>	
<b>2.1</b>	<b>WILAYAH ADMINISTRATIF</b> <i>ADMINISTRATIVE AREA</i>	
2.1.1	Jumlah Dusun di Kecamatan Mulak Ulu Menurut Desa / Kelurahan di Kecamatan Mulak Ulu 2021 <i>Number of Hamlets in by Villages<sup>1</sup>/Kelurahan in Mulak Ulu Subdistrict, 2021 .....</i>	18
<b>2.2</b>	<b>SUMBER DAYA MANUSIA</b> <i>HUMAN RESOURCES</i>	
2.2.1	Jumlah Pegawai Negeri Sipil Menurut Golongan dan Jenis Kelamin, 2021 <i>Number of Civil Servants by Class and Gender, 2021 .....</i>	19
2.2.2	Jumlah Pegawai Negeri Sipil Pemerintah Daerah Kecamatan Mulak Ulu Menurut Tingkat Pendidikan dan Jenis Kelamin, 2021 <i>Number of Civil Servants of Mulak Ulu District Government by Educational Level and Sex, 2021 .....</i>	20

**3. PENDUDUK/POPULATION**

3.1	Penduduk, Distribusi Persentase Penduduk, Kepadatan Penduduk, Rasio Jenis Kelamin Penduduk Menurut Desa/Kelurahan di Kecamatan Mulak Ulu 2021 <i>Population, Percentage Distribution of Population, Population Density, and Population Sex Ratio by Villages/Kelurahan in Mulak Ulu Subdistrict, 2021</i> .....	28
3.2	Jumlah Penduduk Menurut Kelompok Umur dan Jenis Kelamin di Kecamatan Mulak Ulu 2021 <i>Population by Age Groups and Sex in Mulak Ulu Subdistrict, 2021</i> .....	30

**4. SOSIAL DAN KESEJAHTERAAN RAKYAT/SOCIAL AND WELFARE**

**4.1 PENDIDIKAN  
EDUCATION**

4.1.1	Banyaknya Desa <sup>1</sup> /Kelurahan yang Memiliki Fasilitas Sekolah Menurut Tingkat Pendidikan di Kecamatan Mulak Ulu 2019–2021 <i>Number of Villages<sup>1</sup>/Kelurahan Having Educational Facilities by Educational Level in Mulak Ulu Subdistrict, 2019–2021</i> .....	38
4.1.2	Jumlah Sekolah Menurut Tingkat Pendidikan di Kecamatan Mulak Ulu 2020/2021 dan 2021/2022 <i>Number of Schools by Educational Level in Mulak Ulu Subdistrict, 2020/2021 and 2021/2022</i> .....	39
4.1.3	Jumlah Guru Menurut Tingkat Pendidikan di Kecamatan Mulak Ulu 2020/2021 dan 2021/2022 <i>Number of Teachers by Educational Level in Mulak Ulu Subdistrict, 2020/2021 and 2021/2022</i> .....	40
4.1.4	Jumlah Murid Menurut Tingkat Pendidikan di Kecamatan Mulak Ulu 2020/2021 dan 2021/2022 <i>Number of Pupils by Educational Level in Mulak Ulu Subdistrict, 2020/2021 and 2021/2022</i> .....	41

**4.2 KESEHATAN  
HEALTH**

4.2.1	Banyaknya Desa <sup>1</sup> /Kelurahan yang Memiliki Sarana Kesehatan Menurut Jenis Sarana Kesehatan di Kecamatan Mulak Ulu 2019–2021	
-------	---	--

	Halaman Page
	42
4.2.2	43
<b>4.3</b>	
4.3.1	44
4.3.2	45
4.3.3	46
4.3.4	47
4.3.5	48
<b>4.4</b>	
4.4.1	49

4.4.2	Banyaknya Kejadian Bencana Alam Menurut Desa/Kelurahan dan Jenis Bencana Alam di Kecamatan Mulak Ulu 2020 <i>Number of Natural Disaster Events by Villages/Kelurahan and Type of Natural Disaster in Mulak Ulu Subdistrict, 2020</i> .....	50
4.4.3	Banyaknya Korban Jiwa Akibat Bencana Alam Menurut Desa/ Kelurahan dan Jenis Bencana Alam di Kecamatan Mulak Ulu 2020 <i>Number of Fatalities Due to Natural Disasters by Villages/Kelurahan and Type of Natural Disaster in Mulak Ulu Subdistrict, 2020</i> .....	53
4.4.4	Keberadaan Fasilitas/Upaya Antisipasi/Mitigasi Bencana Alam Menurut Desa/Kelurahan di Kecamatan Mulak Ulu 2021 <i>Existence of Facilities/Efforts for Anticipation/Mitigation of Natural Disasters by Villages/Kelurahan by Villages/Kelurahan in Mulak Ulu Subdistrict, 2021</i> .....	56
4.4.5	Banyaknya Desa/Kelurahan yang Memiliki Kelompok Kegiatan Olahraga Menurut Jenis Olahraga dan Ketersediaan Fasilitas/ Lapangan Olahraga di Kecamatan Mulak Ulu 2021 <i>Number of Villages/Kelurahan Having Sport Activities Groups by Type of Sport and Availability of Sport Facilities/Fields in</i> .....	58
<b>5.</b>	<b>PERTANIAN/AGRICULTURE</b>	
5.1	Luas Panen Tanaman Sayuran dan Buah-buahan Semusim Menurut Jenis Tanaman di Kecamatan Mulak Ulu (ha), 2018–2021 <i>Harvested Area of Seasonal Vegetables and Fruits by Kind of Plant in Mulak Ulu Subdistrict (ha), 2018–2021</i> .....	66
5.2	Produksi Tanaman Sayuran dan Buah-buahan Semusim Menurut Jenis Tanaman di Kecamatan Mulak Ulu (kuintal), 2018–2021 <i>Production of Seasonal Vegetables and Fruits by Kind of Plant in Mulak Ulu Subdistrict (quintal), 2018–2021</i> .....	67
5.3	Luas Panen Tanaman Biofarmaka Menurut Jenis Tanaman di Kecamatan Mulak Ulu (m <sup>2</sup> ), 2018–2021 <i>Harvested Area of Medicinal Plants by Kind of Plant in Mulak Ulu Subdistrict (m<sup>2</sup>), 2018–2021</i> .....	68
5.4	Produksi Tanaman Biofarmaka Menurut Jenis Tanaman di Kecamatan Mulak Ulu (kg), 2018–2021	

	Halaman Page
	69
5.5	70
5.6	71
5.7	72
<b>6.</b>	
<b>6.1</b>	
6.1.1	80
<b>6.2</b>	
6.2.1	81
<b>6.3</b>	
6.3.1	

	<i>Number of Post Office/Subsidiary of Post Office, Mobile Portal Service, Private Expedition Service Company by Villages/Kelurahan in Mulak Ulu Subdistrict, 2021 .....</i>	83
6.3.1	Jumlah Menara Telepon seluler dan Operator Layanan Komunikasi Telepon Seluler Menurut Desa/Kelurahan di Kecamatan Mulak Ulu 2021 <i>Number of Base Transceiver Station (BTS) and Cellular Phone Communication Service Operators by Villages/Kelurahan in Mulak Ulu Subdistrict, 2021 .....</i>	84
6.3.2	Kekuatan Sinyal Telepon Seluler dan Jenis Sinyal Internet Telepon Seluler Menurut Desa/Kelurahan di Kecamatan Mulak Ulu 2021 <i>The Strenght of Celular Phone Signal by Villages/Kelurahan in Mulak Ulu Subdistrict, 2021 .....</i>	85
<b>7.</b>	<b>KOPERASI DAN PERDAGANGAN/COOPERATIVE AND TRADE</b>	
7.1	Banyaknya Sarana Lembaga Keuangan Bank Menurut Desa/Kelurahan dan Jenis Bank di Kecamatan Mulak Ulu 2021 <i>Number of Bank by Villages/Kelurahan and Type of Bank in Mulak Ulu Subdistrict, 2021 .....</i>	94
7.2	Banyaknya Koperasi Aktif Menurut Menurut Desa/Kelurahan dan Jenis Koperasi di Kecamatan Mulak Ulu 2021 <i>Number of Cooperative by Villages/Kelurahan and Type of Cooperative in Mulak Ulu Subdistrict, 2021 .....</i>	95
7.3	Banyaknya Sarana Perdagangan Menurut Desa/Kelurahan dan Jenis Sarana Perdagangan di Kecamatan Mulak Ulu 2021 <i>Number of Trade Facilities by Villages/Kelurahan and Type of Trade Facilities in Mulak Ulu Subdistrict, 2021 .....</i>	97

## DAFTAR GAMBAR/LIST OF FIGURES

	<b>Halaman</b> <i>Page</i>
1.1 Luas Daerah menurut Desa/Kelurahan (%), 2021 <i>Total Area by Village/Kelurahan (%), 2021</i> .....	6
1.2 Jarak ke Ibukota Kecamatan Menurut Desa/ Kelurahan di Kecamatan Mulak Ulu (km), 2021 <i>Distance to the Subdistrict Capital by Village/Kelurahan in Mulak Ulu Subdistrict (km), 2021</i> .....	7
2.1 Jumlah Dusun/ RT di Kecamatan Menurut Desa/ Kelurahan di Kecamatan Mulak Ulu , 2021 <i>Number of Hamlets/RT in by Villages<sup>1</sup>/Kelurahan in Mulak Ulu Subdistrict, 2021</i> .....	16
2.2 Jumlah Pegawai Negeri Sipil Menurut Golongan dan Jenis Kelamin, 2021 <i>Number of Civil Servants by Class and Gender, 2021</i> .....	17
3.1 Jumlah Penduduk Menurut Kelurahan/Desa, 2021 <i>Number of Population by Kelurahan/Village, 2021</i> .....	26
3.2 Kepadatan Penduduk Menurut Kelurahan/Desa per km <sup>2</sup> , 2021 <i>Population Density by Kelurahan/Village per sq.km, 2021</i> .....	27
4.1 Banyaknya Desa <sup>1</sup> /Kelurahan yang Memiliki Fasilitas Sekolah Menurut Tingkat Pendidikan di Kecamatan Mulak Ulu, 2019–2021 <i>Number of Villages<sup>1</sup>/Kelurahan Having Educational Facilities by Educational Level in Mulak Ulu Subdistrict, 2019–2021</i> .....	36
4.2 Banyaknya Keluarga Menurut Desa/Kelurahan Pengguna Listrik PLN di Kecamatan Mulak Ulu, 2021 <i>Number of Families by Village/Village Using PLN Electricity in Mulak Ulu District, 2021</i> .....	37
5.1 Produksi Tanaman Buah-buahan Tahunan Menurut Jenis Tanaman di Kecamatan Mulak Ulu (kuintal), 2018–2021 <i>Production of Annual Fruitso by Kind of Plant in Mulak Ulu Subdistrict (quintal), 2018–2021</i> .....	64
5.2 Produksi Tanaman Sayuran Semusim Menurut Jenis Tanaman di Kecamatan Mulak Ulu (kuintal), 2018–2021 <i>Production of Seasonal Vegetables by Kind of Plant in Mulak Ulu Subdistrict (quintal), 2018–2021</i> .....	65

6.1	Jumlah Menara Telepon seluler Menurut Desa / Kelurahan di Kecamatan Mulak Ulu, 2021 <i>Number of Base Transceiver Station (BTS) aby Villages/Kelurahan in Mulak Ulu Subdistrict, 2021.....</i>	78
6.2	Jumlah Operator Layanan Komunikasi Telepon Seluler Menurut Desa/Kelurahan di Kecamatan Mulak Ulu, 2021 <i>Number of Cellular Phone Communication Service Operators by Villages/Kelurahan in Mulak Ulu Subdistrict, 2021 .....</i>	79
7.1	Jarak Desa/Kelurahan ke Pasar dengn Bangunan Permanen Terdekat di Kecamatan Mulak Ulu (km), 2021 <i>Distance from Village/Kelurahan to Market with Nearest Permanent Building in Mulak Ulu Subdistrict (km), 2021 .....</i>	92
7.2	Banyaknya Sarana Perdagangan Menurut Desa/Kelurahan dan Jenis Sarana Perdagangan di Kecamatan Mulak Ulu, 2021 <i>Number of Trade Facilities by Villages/Kelurahan and Type of Trade Facilities in Mulak Ulu Subdistrict, 2021 .....</i>	93



## PENJELASAN UMUM/EXPLANATORY NOTES

Tanda-tanda, satuan-satuan, dan lain-lainnya yang digunakan dalam publikasi ini adalah sebagai berikut:

*Symbols, measurement units, and acronyms which are used in this publication, are as follows:*

### 1. TANDA-TANDA/SYMBOLS

Data tidak tersedia/ <i>Data not available</i> .....	: ...
Tidak ada atau nol / <i>Null or zero</i> .....	: -
Data dapat diabaikan/ <i>Data negligible</i> .....	: 0
Tanda decimal/ <i>Decimal point</i> .....	: ,
Data tidak dapat ditampilkan/ <i>Not applicable</i> .....	: NA
Angka estimasi/ <i>Estimated figures</i> .....	: e
Angka diperbaiki/ <i>Revised figures</i> .....	: r
Angka sementara/ <i>Preliminary figures</i> .....	: x
Angka sangat sementara/ <i>Very preliminary figures</i> .....	: xx
Angka sangat sangat sementara/ <i>Very very preliminary figures</i> .....	: xxx

### 2. SATUAN/UNITS

barel/ <i>barrel</i> .....	: 158,99 liter/ <i>litres</i> = 1/6,2898 m <sup>3</sup>
hektar (ha)/ <i>hectare (ha)</i> .....	: 10 000 m <sup>2</sup>
kilometer (km)/ <i>kilometres (km)</i> .....	: 1 000 meter/ <i>meters (m)</i>
knot/ <i>knot</i> .....	: 1,8523 km/jam ( <i>km/hour</i> )
kuintal/ <i>quintal</i> .....	: 100 kg
KWh .....	: 1 000 Watt hour
MWh .....	: 1 000 KWh
liter (untuk beras)/ <i>litre (for rice)</i> .....	: 0,80 kg
MMSCF .....	: 1/35,3 m <sup>3</sup>
metrik ton (m.ton)/ <i>metric ton (m. ton)</i> .....	: 0,98421 long ton = 1 000 kg
ons/ <i>ounce</i> .....	: 28,31 gram/ <i>grams</i>
ton .....	: 1 000 kg

Satuan lain: buah, dus, butir, helai/lembar, kaleng, batang, pulsa, ton kilometer (ton-km), jam, menit, persen (%).

*Other units: unit, pack, pieces, sheet, tin, pulse, ton-kilometres(ton-km), hour, minute, percent (%).*

Perbedaan angka di belakang koma disebabkan oleh pembulatan angka.

*The difference in decimal numbers is caused by rounding.*

## DAFTAR SINGKATAN/LIST OF ABBREVIATION

SI	: Stasiun Iklim/ <i>Climate Station</i>
SMPK	: Stasiun Meterologi Pertanian Khusus/ <i>Special Agricultural Meteorological Station</i>
t.t	: Tempat tidur/ <i>Bed</i>
BCG	: Bacillus Calmette Guerin
DPT	: Difteri, Pertusis, Tetanus/ <i>Diphtheria, Tetanus, and Pertussis</i>
TT	: Tetanus Toxoid
IOT	: Industri Obat Tradisional/ <i>Traditional Medicine Industry</i>
IKOT	: Industri Kecil Obat Tradisional/ <i>Traditional Medicine Small Industry</i>
Alkes	: Alat kesehatan/ <i>Health Kits</i>
PKRT	: Perbekalan Kesehatan Rumah tangga/ <i>Household Health Logistics</i>
Kompl	: Komplemen/ <i>Complement</i>
IRTP	: Industri Pangan Produksi Rumah Tangga/ <i>Foods Home Industry</i>
PBF	: Pedagang Besar Farmasi/ <i>Pharmacy Whole-seller</i>
GFK	: Gudang Farmasi Kab/Kota/Regency/ <i>Municipality Pharmacy Warehouse</i>
RB	: Rumah Bersalin/ <i>Delivery House</i>
Pustu	: Puskesmas pembantu/ <i>Auxiliary Public Health Center</i>
BP	: Balai Pengobatan/ <i>Polyclinic</i>
TPS	: Tempat Pembuangan Sampah Sementara / <i>landfill</i>
Jamkesmas	: Jaminan kesehatan masyarakat miskin/ <i>Poor public health insurance</i>
PJKMU	: Program Jaminan Kesehatan Masyarakat Umum/ <i>General Public Health Insurance Program</i>
SIUP	: Surat Ijin Usaha Perdagangan/ <i>Trading Permission Letter</i>
TDP	: Tanda Daftar Perusahaan/ <i>Company Registration Identity</i>
API	: Angka Pengenal Importir/ <i>Importer's Identity Number</i>





# 01

## GEOGRAFI DAN IKLIM GEOGRAPHY AND CLIMATE



### Batas-Batas Wilayah Kabupaten Lahat

Kabupaten Muara Enim dan Musi Rawas

Kabupaten Empat Lawang



Kabupaten Muara Enim



Kota Pagaralam dan

Kabupaten Bengkulu Selatan Provinsi Bengkulu





**PENJELASAN TEKNIS**

1. Badan Pusat Statistik (BPS) telah melakukan pendataan Potensi Desa (Podes) sejak tahun 1980. Sejak saat itu, Podes dilaksanakan secara rutin sebanyak 3 kali dalam kurun waktu sepuluh tahun untuk mendukung kegiatan Sensus Penduduk, Sensus Pertanian, ataupun Sensus Ekonomi. Dengan demikian, fakta penting terkait ketersediaan, frastruktur dan potensi yang dimiliki oleh setiap wilayah dapat dipantau perkembangannya secara berkala dan terus menerus
2. Iklim adalah keadaan hawa (suhu, kelembaban, awan, hujan, dan sinar matahari) pada suatu daerah dalam jangka waktu yang agak lama (30 tahun).
3. Suhu adalah ukuran kuantitatif terhadap temperatur; panas dan dingin, diukur dengan termometer.
4. Curah hujan adalah banyaknya hujan yang tercurah (turun) di suatu daerah dalam jangka waktu tertentu.
5. Hari hujan adalah hari dimana hujan tercurah (turun) dalam sebulan
6. Ibukota Kecamatan adalah desa/ kelurahan dimana kantor pusat pemerintahan kecamatan berada.

**TECHNICAL NOTES**

1. *BPS-Statistics Indonesia has already recorded village potential (Podes) since 1980. Since then, Podes regularly implemented 3 (three) times within ten years to support the activities of the Population Census, Agriculture Census, or Economic Census. Thus, important facts related to the availability of, frastructure and the potential possessed by each region can be monitored regularly and continually.*
2. *Climate is the state of the weather (temperature, humidity, clouds, rain, and sun) on an area within a longer period of time (30 years).*
3. *Temperature is a quantitative measure of the temperature; hot and cold, measured with a thermometer.*
4. *Rainfall is the amount of rain poured down, an area within a certain period.*
5. *Rainy Days is the day when the amount of rain has been poured, a month.*
6. *Capital of Subdistrict is a village where the governmental office of the Subdistrict placed.*

7. Ibukota Kecamatan/Kota adalah desa/kelurahan dimana kantor pusat pemerintahan Kecamatan/kota berada atau desa/kelurahan lainnya yang ditetapkan secara peraturan perundang-undangan daerah sebagai ibukota Kecamatan/kota yang berlaku
7. *Capital of Subdistrict is a village where the governmental office of the Regency/Municipality placed or another village which is stated as the capital of Regency/Municipality, the regional law.*

<https://lahatkab.bps.go.id>



**ULASAN****DESCRIPTION**

Kecamatan Mulak Ulu dengan wilayah seluas 249.61 kilometer persegi (km<sup>2</sup>) dengan batasan wilayah sebagaiberikut:

- Sebelah utara : Kecamatan Mulak Sebingkai
- Sebelah Selatan : Kecamatan Kota Agung
- Sebelah Timur : Kabupaten Muara Enim
- Sebelah Barat : Kecamatan Tanjung Tebat

Secara administratif wilayah Kecamatan Mulak Ulu terdiri dari 16 desa. Desa Lawang Agung merupakan desa yang memiliki wilayah terluas yaitu 22.28 km<sup>2</sup> atau 20.55% dari luas wilayah Kecamatan Mulak Ulu. Sedangkan desa yang memiliki luas wilayah terkecil adalah Desa Sukananti dengan luas 1.25 km<sup>2</sup> atau 1.15% dari luas wilayah Kecamatan Mulak Ulu. Desa terjauh dari ibukota kecamatan adalah Desa Lawang Agung dengan jarak yang harus ditempuh melalui darat yaitu kurang lebih sejauh 14.00 km.

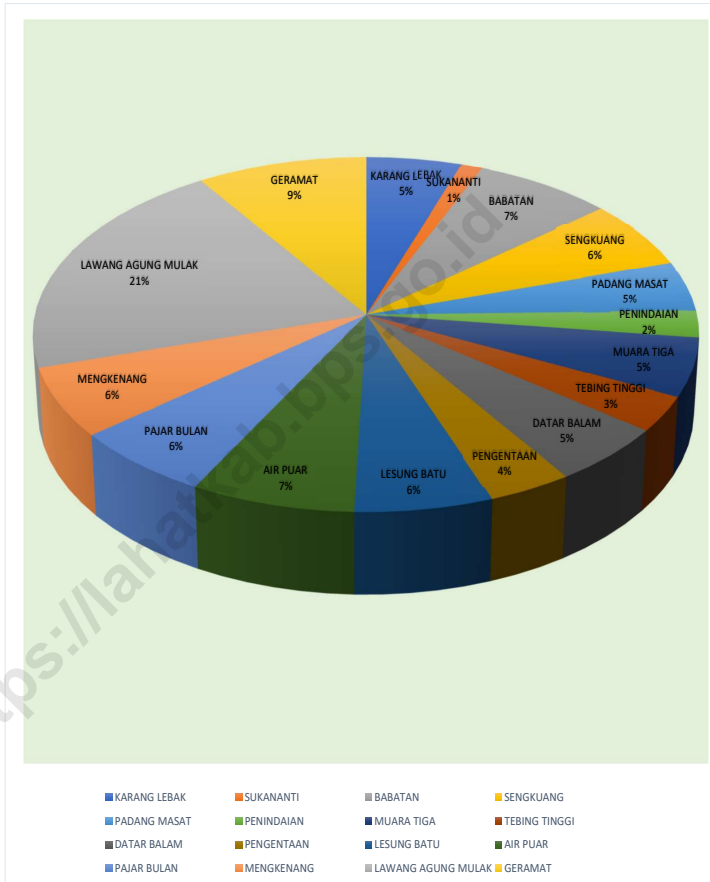
*Mulak Ulu District with an area of 249.61 square kilometers (km<sup>2</sup>) with the following boundaries:*

- *North : Mulak Sebingkai District*
- *South side : Kota Agung District*
- *Next to the East : Muara Enim Regency*
- *West side : Tanjung Tebat District*

*Administratively, the Mulak Ulu District area consists of 16 villages. Lawang Agung Village is a village that has the largest area, namely 22.28 km<sup>2</sup> or 20.55% of the total area of Mulak Ulu District. Meanwhile, the village with the smallest area was Sukananti Village with an area of 1.25 km<sup>2</sup> or 1.15% of the total area of Mulak Ulu District. The village farthest from the subdistrict capital is Lawang Agung Village, with a distance that must be reached by land, which is approximately 14.00 km.*

**Gambar 1.1**  
Figures

**Luas Daerah menurut Desa/Kelurahan (%), 2021**  
Total Area by Village/Kelurahan (%), 2021

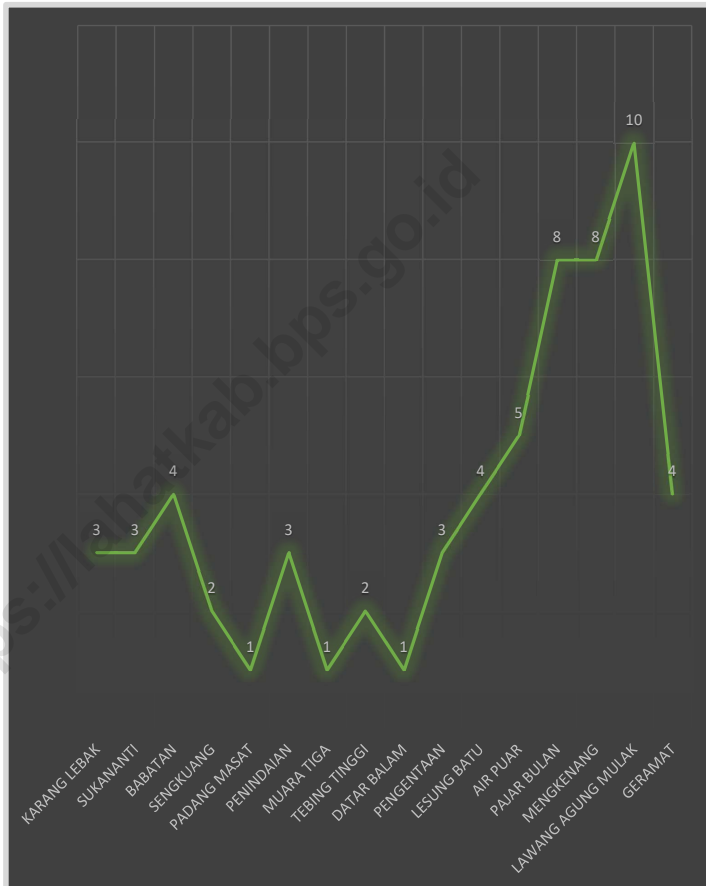


Sumber/Source : Dinas Pertanahan Nasional Kecamatan Mulak Ulu / Representative office of National Land Authority of Mulak Ulu Subdistrict

**Gambar 1.2**  
**Figures**

**Jarak ke Ibukota Kecamatan Menurut Desa/Kelurahan di Kecamatan Mulak Ulu (km), 2021**

*Distance to the Subdistrict Capital by Village/Kelurahan in Mulak Ulu Subdistrict (km), 2021*



Sumber/Source: Dinas Pertanahan Nasional Kecamatan Mulak Ulu / *Representative office of National Land Authority of Mulak ulu Subdistrict*

## 1.1 KEADAAN GEOGRAFI

### GEOGRAPHY CONDITION

**Tabel 1.1.1 Luas Daerah Menurut Desa/Kelurahan di Kecamatan Mulak Ulu 2021**  
*Table Total Area by Villages/Kelurahan in Mulak Ulu Subdistrict, 2021*

Desa/Kelurahan <i>Village/Kelurahan</i>	Luas <i>Total Area</i> (km <sup>2</sup> /sq.km)	Persentase terhadap Luas <i>Kecamatan</i> <i>Percentage to SubSubdistrict Area</i>
(1)	(2)	(3)
KARANG LEBAK	5.59	5,16
SUKANANTI	1.25	1,15
BABATAN	8.07	7,44
SENGKUANG	6.85	6,32
PADANG MASAT	4.95	4,57
PENINDAIAN	2.62	2,42
MUARA TIGA	5.77	5,32
TEBING TINGGI	3.46	3,19
DATAR BALAM	5.68	5,24
PENGENTAAN	3.99	3,68
LESUNG BATU	6.54	6,03
AIR PUAR	7.79	7,18
PAJAR BULAN	6.80	6,27
MENGENANG	6.80	6,27
LAWANG AGUNG MULAK	22.28	20,55
GERAMAT	9.99	9,21
<b>Kecamatan/Subdistrict</b>		

Catatan/Note: ...

Sumber/Source: ...

**Tabel**  
*Table* 1.1.2

**Jarak ke Ibukota Kecamatan dan Ibukota Kecamatan/Kota Menurut Desa/Kelurahan di Kecamatan Mulak Ulu (km), 2021**

*Distance to the Subdistrict Capital and Regency/Municipal Capital by Villages/Kelurahan in Mulak Ulu Subdistrict (km),*

<b>Desa/Kelurahan</b> <i>Village/Kelurahan</i>	<b>Jarak ke Ibukota Kecamatan</b> <i>Distance to SubSubdistrict Capital</i>	<b>Jarak ke Ibukota Kecamatan/ Kota</b> <i>Distance to Regency/Municipal Capital</i>
(1)	(2)	(3)
KARANG LEBAK	3	42
SUKANANTI	3	41
BABATAN	4	42
SENGKUANG	2	45
PADANG MASAT	1	42
PENINDAIAN	3	43
MUARA TIGA	1	46
TEBING TINGGI	2	41
DATAR BALAM	1	49
PENGENTAAN	3	49
LESUNG BATU	4	49
AIR PUAR	5	50
PAJAR BULAN	8	55
MENGENANG	8	65
LAWANG AGUNG MULAK	10	71
GERAMAT	4	49
<b>Kecamatan/Subdistrict</b>		

Catatan/Note: ...

Sumber/Source: BPS, Pendataan Potensi Desa (Podes) 2021/BPS-Statistics Indonesia, Village Potential Data Collecting 2021

## 1.2 KEADAAN IKLIM

### CLIMATE CONDITION

**Tabel 1.2.1 Pengamatan Unsur Iklim Menurut Bulan di Stasiun, 2021**  
*Table Observation of Climate Elements by Month at Station, 2021*

Bulan Month	Jumlah Curah Hujan Number of Precipitation (mm)	Jumlah Hari Hujan (hari) Number of Rainy Days (day)
(1)	(2)	(3)
Januari/January	288	21
Februari/February	262	19
Maret/March	398	23
April/April	262	14
Mei/May	215	15
Juni/June	129	14
Juli/July	125	11
Agustus/August	136	15
September/September	243	17
Oktober/October	339	20
November/November	296	17
Desember/December	1 477	23

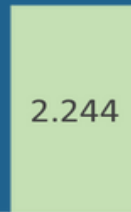
Catatan/Note : Data Kabupaten Lahat/ Lahat District Data

Sumber/Source: Badan Meteorologi, Klimatologi, dan Geofisika/Meteorological, Climatological, and Geophysical Agency  
 Dinas Pertanian Kabupaten Lahat/Agriculture Office

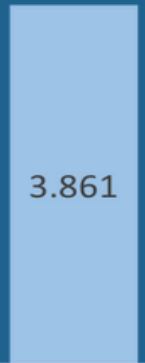
02

**PEMERINTAHAN**  
GOVERNMENT

**Jumlah ASN Menurut Jenis Kelamin  
Kabupaten Lahat Tahun 2021**



Laki-Laki



Perempuan

**JUMLAH DESA DAN KELURAHAN  
KABUPATEN LAHAT 2021**

377





**PENJELASAN TEKNIS****TECHNICAL NOTES**

1. Kecamatan adalah pembagian wilayah administratif di Indonesia di bawah kabupaten atau kota. Kecamatan terdiri atas desa-desa atau kelurahan-kelurahan..
  2. Kelurahan adalah pembagian wilayah administratif di Indonesia di bawah kecamatan. Dalam konteks otonomi daerah di Indonesia, Kelurahan merupakan wilayah kerja Lurah sebagai Perangkat Daerah Kabupaten atau kota. Kelurahan dipimpin oleh seorang Lurah yang berstatus sebagai Pegawai Negeri Sipil.
  3. Desa adalah desa dan desa adat atau yang disebut dengan nama lain, selanjutnya disebut Desa, adalah kesatuan masyarakat hukum yang memiliki batas wilayah yang berwenang untuk mengatur dan mengurus urusan pemerintahan, kepentingan masyarakat setempat berdasarkan prakarsa masyarakat, hak asal usul, dan/atau hak tradisional yang diakui dan dihormati dalam sistem pemerintahan Negara
  4. Pegawai negeri sipil (PNS) merupakan unsur pemerintahan yang menjalankan tugas dan fungsi sebagai pelayan masyarakat dan menjalankan kegiatan operasional/ rutin tata pemerintahan.
1. *Sub-district is the division of administrative regions in Indonesia under the county or city. Sub-district consists of the villages or kelurahan.*
  2. *Urban Village is the division of administrative regions in Indonesia under districts. In the context of regional autonomy in Indonesia, a village headman as a working area of the regional district or city. Urban villages led by a headman status as a civil servant.*
  3. *Village is the village and the traditional village or called by other names, hereinafter called the village, is the unity of the legal community who have borders with the authority to regulate and manage the affairs of government, the interests of the local community based community initiatives, the right of origin, and/ or traditional rights recognized and respected in the governance system of the Republic of Indonesia*
  4. *Civil servants is an element of government who have duties and functions as public servants and operational activities/ routine governance.*

5. Pemerintah Daerah di Indonesia adalah penyelenggara pemerintahan daerah menurut asas otonomi dan tugas pembantuan dengan prinsip otonomi seluas-luasnya dalam sistem dan prinsip Negara Kesatuan Republik Indonesia sebagaimana dimaksud dalam Undang-Undang Dasar 1945. Pemerintah daerah adalah Gubernur, Bupati, atau Walikota, dan Perangkat Daerah sebagai unsur penyelenggara pemerintahan daerah.
5. *Local Government in Indonesia is the regional administration in accordance with the principle of autonomy and duty of assistance with the principle of broad autonomy within the system and the principles of the Republic of Indonesia as stipulated in the Constitution of 1945. The local government is the governor, regent or mayor, and the Region as an element of the regional administration.*
6. Dalam penyelenggaraan Pemerintahan Daerah, Kepala Daerah dibantu oleh Perangkat Daerah yang terdiri dari:
- Unsur staf yang membantu penyusunan kebijakan dan koordinasi, diwadahi dalam Sekretariat;
  - Unsur pengawas yang diwadahi dalam bentuk Inspektorat;
  - Unsur perencana yang diwadahi dalam bentuk Badan;
  - Unsur pendukung tugas Kepala daerah dalam penyusunan dan pelaksanaan kebijakan daerah yang bersifat spesifik, diwadahi dalam Lembaga Teknis Daerah; serta
  - Unsur pelaksana urusan daerah yang diwadahi dalam Dinas Daerah
6. *In the implementation of Local Government, Regional Head is assisted by Regional Device comprising:*
- *On element of the staff to help policy-making and coordination, accommodated in the Secretariat;*
  - *Supervisory elements are contained in the form of Inspectorate;*
  - *Element planners are contained in the form of Agency;*
  - *The supporting elements of the task head region in formulation and implementation of policies that are specific areas, contained in the regional Technical Institute;*
  - *As well as regional affairs executive element contained in the Regional Office*

**ULASAN****DESCRIPTION**

Sampai dengan tahun 2021 wilayah Kecamatan Mulak Ulu terdiri dari 16 desa, dan 46 dusun, Semua desa berstatus definitive.

*Until 2021 the sub-district area Mulak Ulu consists of 16 villages, and 46 hamlets, all villages have definitive status.*

Jumlah Pegawai Negeri Sipil di Kecamatan Mulak Ulu tahun 2021 sebanyak 18 orang terdiri dari 13 laki-laki dan 5 perempuan. Ditinjau dari golongannya, PNS daerah Kecamatan Mulak Ulu terpusat pada golongan III sebanyak 9 orang sedangkan PNS dengan golongan IV menduduki posisi terkecil yaitu sebanyak 2 orang.

*Number of Civil Servants in Lahat regency in 2021 as many as 18 people consisting of 13 men and 5 women. Judging from the faction, civil servants Lahat regency centered in group III of 9 people, while civil servants with the smallest group rank IV occupy position as many as 2 people.*

Jika ditinjau dari tingkat pendidikan sebanyak 10 orang PNS daerah Kecamatan Mulak Ulu sudah berpendidikan sarjana/ dokter/ phd, sedangkan PNS dengan tingkat pendidikan Diploma III menduduki posisi terkecil yaitu sebanyak 1 orang. Pendidikan SMA menduduki peringkat ke dua terbanyak dengan jumlah pegawai sebesar 7 orang.

*The level viewed from the educationist there are 10 people who are listed as high school, while Diploma III education is civil servant level with the smallest position that is 1 people. Second highest number of civil servant's education in Mulak Ulu Sub-district is in high school graduates that is 7 people.*

**Gambar** 2.1  
*Figures*

**Jumlah Dusun/ RT di Kecamatan Menurut Desa/ Kelurahan di Kecamatan Mulak Ulu 2021**  
*Number of Hamlets/RT in by Villages/ Kelurahan in Mulak Ulu Subdistrict, 2021*

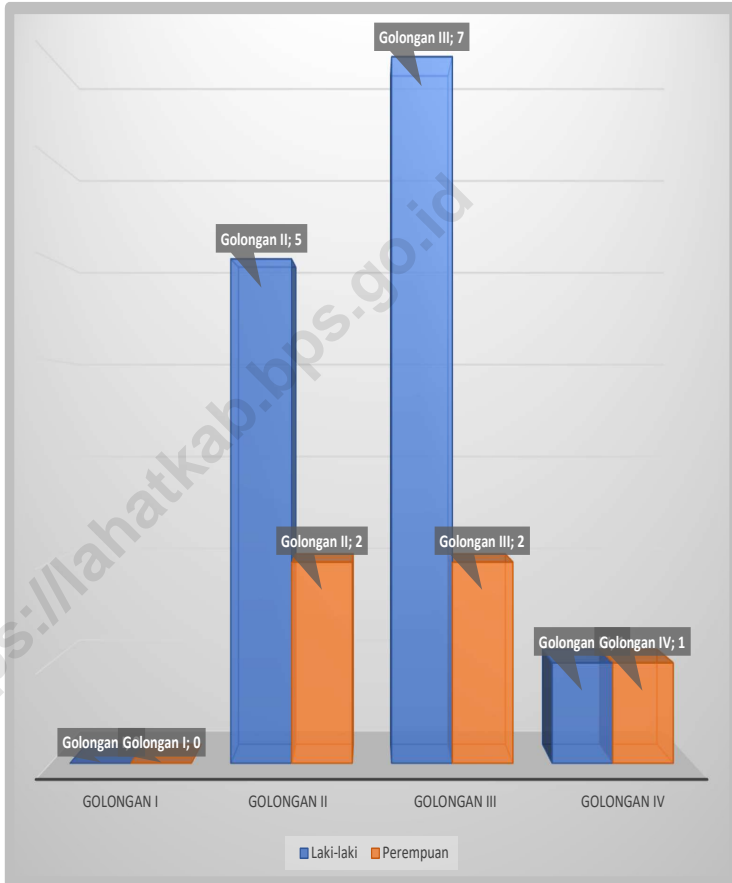


Sumber/Source: Peraturan Kepala Badan Pusat Statistik Nomor 29, 2018 Tanggal 15 Januari 2018 tentang Perubahan Atas Peraturan Kepala Badan Pusat Statistik Nomor 55, 2017 tentang Kode dan Nama Wilayah Kerja Statistik, 2017, SIMDASI BPS Kecamatan Mulak Ulu  
*Chief Statistician Regulation Number 29/2018, January 15 2018, as a revision of Chief Statistician Regulation Number 55 of 2017 on Code and Name of Regional Level of Data Collection.*

**Gambar** 2.2  
*Figures*

**Jumlah Pegawai Negeri Sipil Menurut Golongan dan Jenis Kelamin, 2021**

*Number of Civil Servants by Class and Gender, 2021*



Catatan/Note: ...

Sumber/Source: Kantor Camat Mulak Ulu / Mulak Ulu Subdistrict office

## 2.1 WILAYAH ADMINISTRATIF ADMINISTRATIVE AREA

**Tabel 2.1.1 Jumlah Dusun di Kecamatan Menurut Desa/Kelurahan di Kecamatan Mulak Ulu, 2021**  
*Table Number of Hamlets in by Villages'/Kelurahan in Mulak Ulu Subdistrict, 2021*

Desa/Kelurahan <i>Village/Kelurahan</i>	Dusun <i>Dusun</i>
(1)	(2)
KARANG LEBAK	3
SUKANANTI	2
BABATAN	2
SENGKUANG	2
PADANG MASAT	2
PENINDAIAN	3
MUARA TIGA	3
TEBING TINGGI	3
DATAR BALAM	3
PENGENTAAN	3
LESUNG BATU	3
AIR PUAR	3
PAJAR BULAN	3
MENGENANG	4
LAWANG AGUNG MULAK	3
GERAMAT	3
<b>Kecamatan/Subdistrict</b>	<b>45</b>

Catatan/Note: <sup>1</sup> Termasuk kelurahan dan Unit Permukiman Transmigrasi (UPT)/Include Transmigration Settlement Unit  
Sumber/Source: Peraturan Kepala Badan Pusat Statistik Nomor 29, 2018 Tanggal 15 Januari 2018 tentang Perubahan Atas Peraturan Kepala Badan Pusat Statistik Nomor 55, 2017 tentang Kode dan Nama Wilayah Kerja Statistik, 2017, SIMDASI BPS Kecamatan Mulak Ulu  
*Chief Statistician Regulation Number 29/2018, January 15 2018, as a revision of Chief Statistician Regulation Number 55 of 2017 on Code and Name of Regional Level of Data Collection.*

## 2.2 SUMBER DAYA MANUSIA

### HUMAN RESOURCES

**Tabel 2.2.1 Jumlah Pegawai Negeri Sipil Menurut Golongan dan Jenis Kelamin, 2021**  
*Table Number of Civil Servants by Class and Gender, 2021*

Golongan <i>group</i>	Laki-Laki <i>Male</i>	Perempuan <i>Female</i>	Jumlah <i>Total</i>
(1)	(2)	(3)	(4)
Golongan I	0	0	0
Golongan II	5	2	7
Golongan III	7	2	9
Golongan IV	1	1	2
<b>Jumlah/Total</b>	13	5	18

Catatan/Note: ...

Sumber/Source: Kantor Camat Mulak Ulu / *Mulak Ulu Subdistrict office*

**Tabel** 2.2.2  
*Table*

**Jumlah Pegawai Negeri Sipil Pemerintah Daerah  
Kecamatan Mulak Ulu Menurut Tingkat Pendidikan dan  
Jenis Kelamin, 2021**

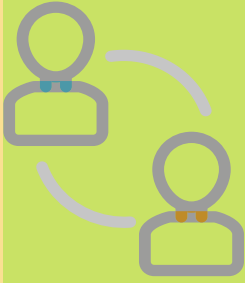
*Number of Civil Servants of District Government by Educational  
Level and Sex, 2021*

<b>Tingkat Pendidikan</b> <i>Educational Level</i>	<b>Laki-Laki</b> <i>Male</i>	<b>Perempuan</b> <i>Female</i>	<b>Jumlah</b> <i>Total</i>
(1)	(2)	(3)	(4)
Sekolah Dasar (SD) <i>Primary School</i>	0	0	0
SMP/Sederajat <i>Junior High School</i>	0	0	0
SMA/Sederajat <i>Senior High School</i>	5	2	7
Diploma I/Akta I <i>Diploma I/Akta I</i>	0	0	0
Diploma II/Akta II <i>Diploma II/Akta II</i>	0	0	0
Diploma III/Akta III <i>Diploma III/Akta III</i>	0	1	1
Diploma IV/Akta IV <i>Diploma IV/Akta IV</i>	0	0	0
S1/Sarjana <i>Under Graduate/Bachelor</i>	6	1	7
S2/Pasca Sarjana <i>Graduate</i>	2	1	3
S3/Doktor/Ph.D <i>Post Graduate</i>	0	0	0
<b>Jumlah/Total</b>	13	5	18

Catatan/Note: ...

Sumber/Source: Kantor Camat Mulak Ulu / *Mulak Ulu Sub-district office*





03

## PENDUDUK POPULATION



222,37  
RIBU



PENDUDUK  
434,94  
RIBU



212,57  
RIBU



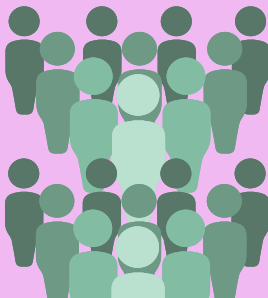
Laju  
Pertumbuhan  
Penduduk



Kepadatan  
Penduduk



Rasio Jenis  
Kelamin





**PENJELASAN TEKNIS****TECHNICAL NOTES**

- |  |   |
|--|---|
| <p>1. BPS - Penduduk Indonesia adalah semua orang yang berdomisili di wilayah teritorial Indonesia selama 6 bulan atau lebih dan atau mereka yang berdomisili kurang dari 6 bulan tetapi bertujuan menetap .</p>                 | <p>1. <i>BPS - The population of Indonesia are all residents of the entire territory of Indonesia who have stayed for six months or longer, and those who intended to stay more than six months even though their length of stay is less than six months.</i></p> |
| <p>2. Disdukcapil - Penduduk adalah setiap orang baik warga negara, donesia maupun Warga Negara Asing yang bertempat tinggal di wilayah di Negara RI dan telah memenuhi ketentuan Peraturan Perundang-undangan yang berlaku.</p> | <p>2. <i>Disdukcapil - Population is any person both Indonesian citizens and Foreign Citizens who reside, the territory of the Republic of, donesia and has complied with the provisions of the applicable Laws and Regulations.</i></p>                          |
| <p>3. Laju pertumbuhan penduduk adalah angka yang menunjukkan persentase penambahan penduduk dalam jangka waktu tertentu.</p>  | <p>3. <i>The growth rate of population is the number that show percentage of population growth within a specified period.</i></p>   |
| <p>4. Kepadatan penduduk adalah rasio Jumlah penduduk per kilometer persegi.</p>   | <p>4. <i>Population density is ratio of population per square kilometer.</i></p>  |
| <p>5. Rasio jenis kelamin adalah perbandingan antara penduduk laki-laki dan penduduk perempuan pada suatu wilayah dan waktu tertentu. Biasanya dinyatakan dengan Jumlah penduduk laki-laki untuk 100 penduduk perempuan.</p>     | <p>5. <i>Sex ratio is the ratio of males population to females population, a given area and time, usually expressed as the number of males for every 100 females.</i></p>   |
| <p>6. Distribusi penduduk adalah pola persebaran penduduk di</p>   | <p>6. <i>Population distribution is the pattern of population distribution</i></p>  |

- suatu wilayah, baik berdasarkan batas-batas geografis maupun berdasarkan batas-batas administrasi pemerintahan.
- 7 Komposisi penduduk adalah pola persebaran penduduk menurut karakteristiknya, contoh: penduduk menurut kelompok umur, penduduk menurut jenis kelamin.
- 8 Penduduk usia kerja adalah penduduk yang berumur 15 tahun ke atas.
- 9 Angkatan kerja adalah penduduk usia kerja (15 tahun ke atas) yang bekerja, punya pekerjaan namun sementara tidak bekerja, dan pengangguran.
- 10 Bekerja adalah kegiatan ekonomi yang dilakukan oleh seseorang dengan maksud memperoleh atau membantu memperoleh pendapatan atau keuntungan dan lamanya bekerja paling sedikit 1 jam secara terus menerus dalam seminggu yang lalu (termasuk pekerja keluarga tanpa upah yang membantu dalam suatu usaha/ kegiatan ekonomi).
- in an area in either by geographic boundaries or by government administrative boundaries.*
- 7 Population composition is the pattern of population distribution by its characteristics, example: population by age group, population by sex.*
- 8 Working age population is persons of 15 years and over.*
- 9 Labor force or economically active are persons of 15 years and over, who, the previous week were working, temporarily absent from work but having jobs, and unemployment.*
- 10 Working is economic activity conducted by a person and intended to earn income by doing work or helping to do work at least one hour continuously during the reference week (including unpaid family worker/s for any economic activity).*

**ULASAN****DESCRIPTION**

Penduduk memiliki peranan yang besar dalam pembangunan, selain sebagai pelaku pembangunan penduduk juga menjadi sarana pembangunan sebagai penggerak perekonomian suatu daerah. Oleh karena itu penduduk dapat dijadikan sebagai modal dasar dalam pembangunan.

*Population has a big role, development, besides as perpetrator of development, it also becomes the development medium. Therefore, population can become fundamental basic foundation, development.*

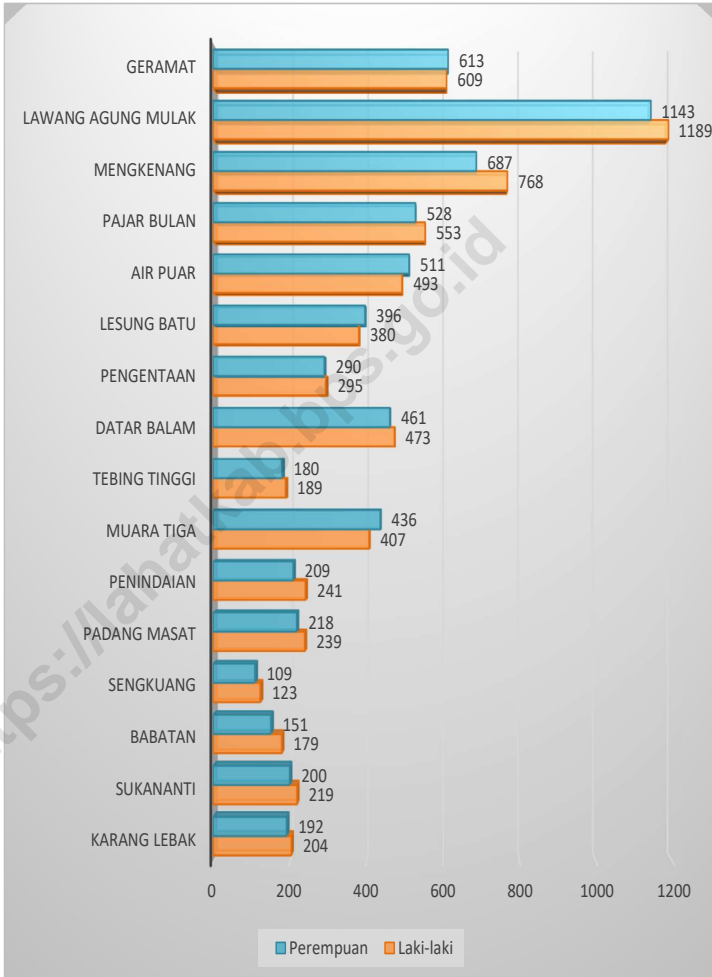
Penduduk Kecamatan Mulak Ulu berdasarkan Hasil Sensus Penduduk (SP2020), 2021 sebanyak 12 885 jiwa yang terdiri atas penduduk laki-laki dan penduduk perempuan. Dibandingkan dengan proyeksi jumlah penduduk, 2010, penduduk Kecamatan Mulak Ulu mengalami pertumbuhan. Sementara itu besarnya angka rasio jenis kelamin, 2021 penduduk laki-laki terhadap penduduk perempuan sebesar 103,74.

*The population of the Mulak Ulu Subdistrict based on the results of the 2020 Population Census (SP2020) as many as 12 885 people consisting of male residents and female residents. Compared to the projected population, 2010, the population of Mulak Ulu Subdistrict has grown. Meanwhile, the size of the sex ratio, 2021 for the male population to the female population is 103,74*

Kepadatan penduduk di Kecamatan Mulak Ulu 2021 mencapai 118,83 jiwa/km<sup>2</sup>. Kepadatan Penduduk di Kecamatan Mulak Ulu cukup beragam dengan kepadatan penduduk tertinggi terletak di Desa Sukananti dengan kepadatan sebesar 335 jiwa/km<sup>2</sup> dan terendah di Desa Sengkuang sebesar 34 jiwa/km<sup>2</sup>.

*The population density in the Mulak Ulu Subdistrict, 2021 reached 118,83 people/km<sup>2</sup>. The population density, the Mulak Ulu Subdistrict is quite diverse with the highest population density located in the Sukananti Village with a density of 335 people/km<sup>2</sup> and the lowest in the Sengkuang Village of 34 people/km<sup>2</sup>.*

**Gambar 3.1** Jumlah Penduduk Menurut Kelurahan/Desa, 2021  
 Number of Population by Kelurahan/Village, 2021

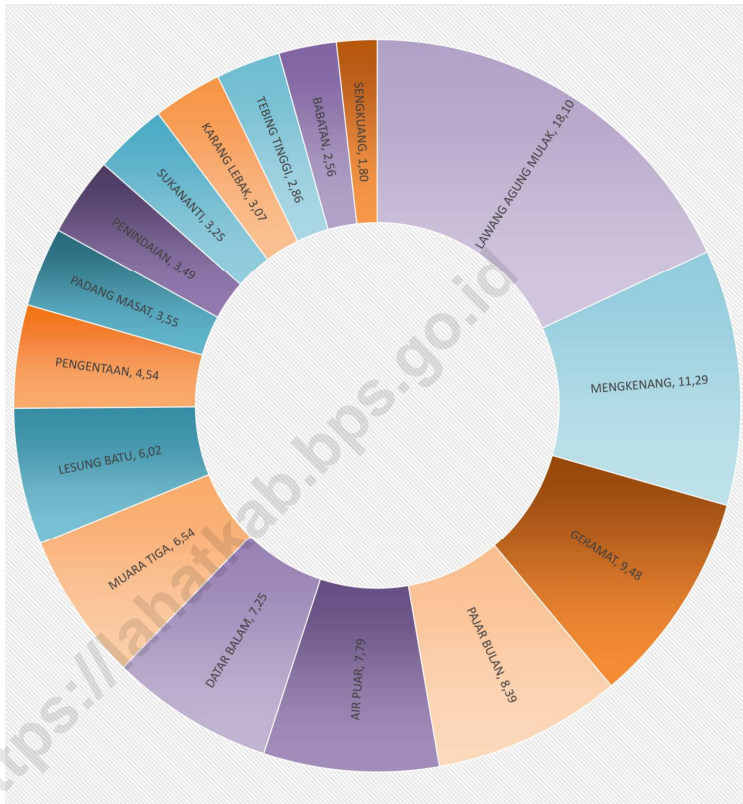


Sumber/Source : BPS dan Dinas Kependudukan dan Pencatatan Sipil Kabupaten Lahat/BPS and Population and Civil Registration of Lahat Regency

**Gambar 3.2**  
Figures

**Kepadatan Penduduk Menurut Kelurahan/Desa per km<sup>2</sup> 2021**

Population Density by Kelurahan/Village per sq.km, 2021



Sumber/Source : BPS dan Dinas Kependudukan dan Pencatatan Sipil Kabupaten Lahat/BPS and Population and Civil Registration of Lahat Regency

**Tabel 3.1**  
Table

**Penduduk, Distribusi Persentase Penduduk, Kepadatan Penduduk, Rasio Jenis Kelamin Penduduk Menurut Desa/ Kelurahan di Kecamatan Mulak Ulu, 2021**

*Population, Percentage Distribution of Population, Population Density, and Population Sex Ratio by Villages/Kelurahan in Mulak Ulu Subdistrict, 2021*

Desa/Kelurahan Village/Kelurahan	Penduduk/Population		
	Laki-Laki/Male	Perempuan/Female	Jumlah/Total
(1)	(2)	(3)	(4)
KARANG LEBAK	204	192	396
SUKANANTI	219	200	419
BABATAN	179	151	330
SENGKUANG	123	109	232
PADANG MASAT	239	218	457
PENINDAIAN	241	209	450
MUARA TIGA	407	436	843
TEBING TINGGI	189	180	369
DATAR BALAM	473	461	934
PENGENTAAN	295	290	585
LESUNG BATU	380	396	776
AIR PUAR	493	511	1 004
PAJAR BULAN	553	528	1 081
MENGENKANG	768	687	1 455
LAWANG AGUNG MULAK	1 189	1 143	2 332
GERAMAT	609	613	1 222
<b>Kecamatan/Subdistrict</b>	<b>6 561</b>	<b>6 324</b>	<b>12 885</b>



Lanjutan Tabel/Continued Table 3.1

<b>Desa/Kelurahan</b> <i>Village/Kelurahan</i>	<b>Persentase Penduduk</b> <i>Percentage of Total Population</i>	<b>Kepadatan Penduduk</b> <b>(per Km<sup>2</sup>)</b> <i>Population Density per sq.km</i>	<b>Rasio Jenis Kelamin Penduduk</b> <i>Population Sex Ratio</i>
(1)	(5)	(6)	(7)
KARANG LEBAK	3,07	71	106,25
SUKANANTI	3,25	335	109,50
BABATAN	2,56	41	118,54
SENGKUANG	1,80	34	112,84
PADANG MASAT	3,55	92	109,63
PENINDAIAN	3,49	172	115,31
MUARA TIGA	6,54	146	93,35
TEBING TINGGI	2,86	107	105,00
DATAR BALAM	7,25	164	102,60
PENGANTAAN	4,54	147	101,72
LESUNG BATU	6,02	119	95,96
AIR PUAR	7,79	129	96,48
PAJAR BULAN	8,39	159	104,73
MENGENANG	11,29	214	111,79
LAWANG AGUNG MULAK	18,10	105	104,02
GERAMAT	9,48	122	99,35
<b>Kecamatan/Subdistrict</b>			

Catatan/Note: ...

Sumber/Source: Dinas Kependudukan dan Pencatatan Sipil Kabupaten Lahat/Population and Civil Registration of Lahat Regency

**Tabel 3.2**  
Table

**Jumlah Penduduk Menurut Kelompok Umur dan Jenis Kelamin di Kecamatan Mulak Ulu, 2021**  
*Population by Age Group and Sex Mulak Ulu Subdistrict, 2021*

Kelompok Umur <i>Age Groups</i>	Jenis Kelamin/ <i>Sex</i>		
	Laki-Laki <i>Male</i>	Perempuan <i>Female</i>	Jumlah <i>Total</i>
(1)	(2)	(3)	(4)
0 - 14	...	...	3 032
15 - 64	...	...	8 880
65+	...	...	973
<b>Kecamatan/Subdistrict</b>			

Catatan/Note : Hasil Perapian Umur dari Data Administrasi Kependudukan dan Sensus Penduduk 2021 (September) / *The Result of Smoothed single year of age from population administration data and the 2021 population census (september)*

Sumber/Source : BPS, Sensus Penduduk 2021/BPS-Statistics Indonesia, 2021 population census

04

**SOSIAL DAN KESEJAHTERAAN RAKYAT**  
*SOCIAL AND WELFARE*

**Angka Partisipasi Murni (APM)**  
Menurut Jenjang Pendidikan 2021



98,83%



86,98%



67,85%

**Angka Partisipasi Kasar (APK)**  
Menurut Jenjang Pendidikan 2021



109,75%



94,48%



82,32%



**PENJELASAN TEKNIS****TECHNICAL NOTES**

1. Data Podes merupakan satu-satunya sumber data kewilayahan yang muatannya beragam dan memberi gambaran tentang situasi pembangunan suatu wilayah (regional),i berbeda dengan data dari hasil pendekatan rumah tangga yang lebih menekankan pada dimensi aktivitas sektoral. Keduanya sama penting dan menjadi kekayaan BPS.
  2. Pencacahan Podes dilakukan secara sensus terhadap seluruh wilayah administrasi pemerintahan terendah setingkat desa (yaitu desa, kelurahan, nagari, Unit Permukiman Transmigrasi (UPT)) yang masih dibina oleh kementerian terkait.
  3. Jalur Pendidikan di Indonesia terdiri atas 1) pendidikan formal, 2) pendidikan nonformal, dan 3) pendidikan,formalyang ketiganya dapat saling melengkapi dan memperkaya (Undang-Undang No. 20, 2014 tentang Sistem Pendidikan Nasional).
  4. Jenjang Pendidikan Formal terdiri atas pendidikan dasar, pendidikan menengah, dan pendidikan tinggi. Jenis pendidikan yang diajarkan mencakup pendidikan umum, kejuruan, akademik, profesi, vokasi, keagamaan, dan khusus
1. *Podes data is the only one Source of spatial data consisting of various,formation and providing a picture of development progress, a region. The Podes data are different from data resulted from household surveys focusing on the dimension of sectoral activities. Both kind of data are important and become the trade mark of BPS on the data richness aspect.*
  2. *Podes enumeration is implemented as a census of the lowest governmental administrative region equivalent to village (i.e. village, district, nagari, and Transmigration Settlement Unit which is still fostered by the relevant ministries).*
  3. *The Education System Indonesia consists of 1) a formal education, 2) non-formal education, and 3),formaleducationthatallthreecan be complementary and enriching (Law No. 20 Year 2014 about The National Education System).*
  4. *The Formal Education Level consists of primary education, secondary education, and high education. The kind of education that taught consists of general education, vocational, academic, professional, religious, and specific education.*

a. Pendidikan Dasar berbentuk Sekolah Dasar (SD) dan Madrasah Ibtidaiyah (MI) atau bentuk lain yang sederajat serta Sekolah Menengah Pertama (SMP) dan Madrasah Tsanawiyah (MTs), atau bentuk lain yang sederajat.

b. Pendidikan Menengah berbentuk Sekolah Menengah Atas (SMA), Madrasah Aliyah (MA), Sekolah Menengah Kejuruan (SMK), dan Madrasah Aliyah Kejuruan (MAK), atau bentuk lain yang sederajat.

c. Pendidikan Tinggi merupakan jenjang pendidikan setelah pendidikan menengah yang mencakup program pendidikan diploma, sarjana, magister, spesialis, dan doktor yang diselenggarakan oleh perguruan tinggi. Perguruan tinggi dapat berbentuk akademi, politeknik, sekolah tinggi, stitut, atau universitas.

5. Keluhan kesehatan adalah keadaan seseorang yang mengalami gangguan kesehatan atau kejiwaan, baik karena penyakit akut, penyakit kronis, kecelakaan, kriminal, atau hal lain.

a. *The Primary Education consists of Elementary School and Islamic Elementary School or other equivalent forms and Junior High School and MTs, or other equivalent forms.*

b. *The Secondary Education consists of the senior high school, MA, Vocational School, and Vocational Madrasah Aliyah, or other equivalent forms.*

c. *The High Education consists of the education level after the secondary education that consists of diplomas, bachelor, master, specialist, and doctoral degrees that are held by the college. The colleges can be academy, polytechnic, high school, stitute, or university.*

5. *Health complaint is a condition where a person has health or mental problems because of acute illness, chronically illness, accident, crimes, or others.*

**ULASAN****DESCRIPTION**

Pendidikan merupakan kunci utama dalam perkembangan sumber daya manusia yang berkualitas. Memperoleh pendidikan yang baik dan berkualitas merupakan hak setiap warga Negara sebagaimana yang diamanatkan oleh UUD 1945. Selain itu, pendidikan juga merupakan kebutuhan mendasar untuk berkembangnya suatu bangsa dan Negara. Oleh karena itu peningkatan serta penyempurnaan pendidikan perlu dilakukan dengan tujuan untuk menghasilkan SDM yang berkualitas, beriman, bertaqwa, dan bertanggung jawab.

Di Kecamatan Mulak Ulu sudah memiliki bangunan sekolah dari jenjang sekolah dasar sampai jenjang pendidikan sekolah menengah atas, yang dimana untuk jenjang sekolah dasar sederajat tersebar di 10 desa, jenjang pendidikan sekolah menengah pertama terdapat di 2 desa dan untuk jenjang pendidikan sekolah menengah atas terdapat di 1 desa.

Di Kecamatan Mulak Ulu terdapat sarana kesehatan Puskesmas 1 dan posyandu ada 16 yang tersebar di berbagai desa.

*Education is the main key, the development of quality human resources. Obtaining good and quality education is the right of every citizen as mandated by the 1945 Constitution. Apart from that, education is also a fundamental need for the development of a nation and a State. Therefore, the improvement and improvement of education needs to be done with the aim of producing quality, faithful, pious, and responsible human resources.*

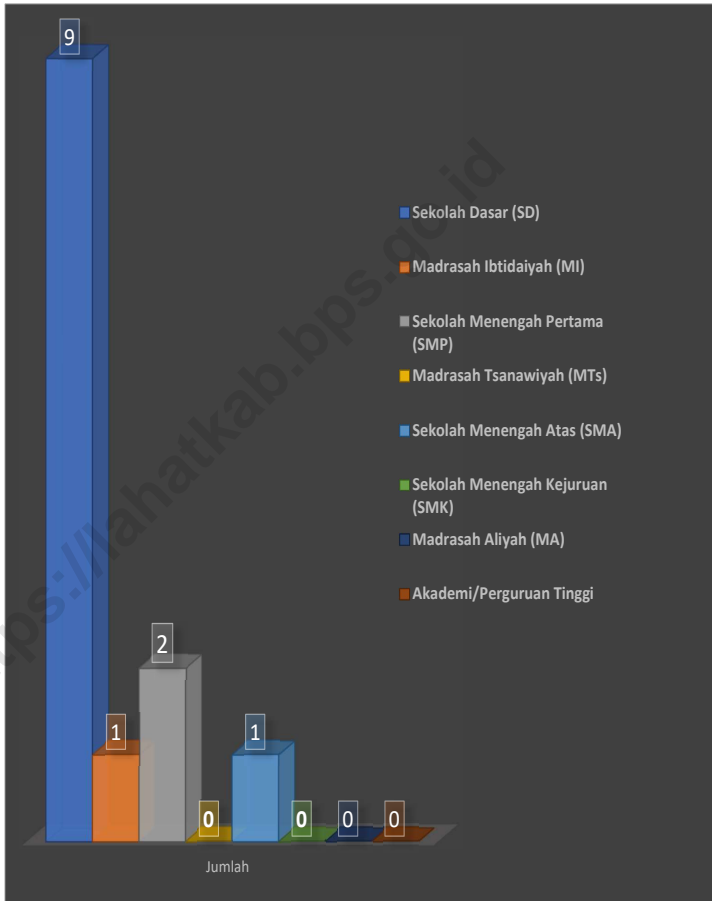
*In Mulak Ulu Subdistrict already has school buildings from elementary school to high school education level, which for elementary school and equivalent levels are spread over 10 villages, junior high school education levels are in 2 villages and for high school education levels are in 1 village.*

*In the Mulak Ulu Subdistrict there are health facilities at Puskesmas 1 and Posyandu 16 scattered, various villages.*

**Gambar 4.1**  
Figures

**Banyaknya Desa<sup>1</sup>/Kelurahan yang Memiliki Fasilitas Sekolah Menurut Tingkat Pendidikan di Kecamatan Mulak Ulu, 2021**

*Number of Villages<sup>1</sup>/Kelurahan Having Educational Facilities by Educational Level in Mulak Ulu Subdistrict, 2021*



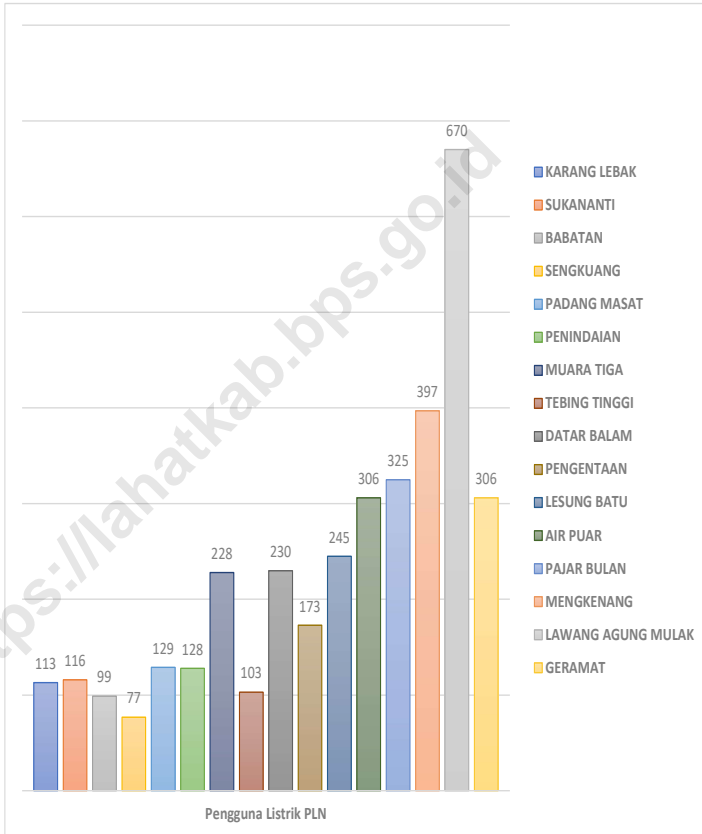
Catatan/Note: <sup>1</sup> Desa pada tabel ini termasuk Unit Permukiman Transmigrasi (UPT) yang masih dibina oleh kementerian terkait/  
*Villages in this table include Transmigration Settlement Unit which is still fostered by the relevant ministries.*

Sumber/Source: BPS, Pendataan Potensi Desa (Podes) 2020 dan 2021/BPS-Statistics Indonesia, Village Potential Data Collecting 2020 and 2021



**Gambar 4.2**  
*Figures*

**Banyaknya Keluarga Menurut Desa/Kelurahan  
 Pengguna Listrik PLN di Kecamatan Mulak Ulu, 2021**  
*Number of Family by Villages/Kelurahan PLN Electricity  
 Consumer in Mulak Ulu Subdistrict, 2021*



Sumber/Source: BPS, Pendataan Potensi Desa (Podes) 2021/BPS-Statistics Indonesia, Village Potential Data Collecting 2021

#### 4.1 PENDIDIKAN EDUCATION

**Tabel 4.1.1 Banyaknya Desa<sup>1</sup>/Kelurahan yang Memiliki Fasilitas Sekolah Menurut Tingkat Pendidikan di Kecamatan Mulak Ulu, 2019–2021**  
*Number of Villages<sup>1</sup>/Kelurahan Having Educational Facilities by Educational Level in Mulak Ulu Subdistrict, 2019–2021*

Tingkat Pendidikan <i>Educational Level</i>	2019	2020	2021
(1)	(2)	(3)	(4)
Sekolah Dasar (SD) <i>Primary School</i>	9	9	9
Madrasah Ibtidaiyah (MI) <i>Madrasah Ibtidaiyah</i>	1	1	1
Sekolah Menengah Pertama (SMP) <i>Junior High School</i>	2	2	2
Madrasah Tsanawiyah (MTs) <i>Madrasah Tsanawiyah (MTs)</i>	0	0	0
Sekolah Menengah Atas (SMA) <i>Senior High School</i>	1	1	1
Sekolah Menengah Kejuruan (SMK) <i>Vocational High School</i>	0	0	0
Madrasah Aliyah (MA) <i>Madrasah Aliyah</i>	0	0	0
Akademi/Perguruan Tinggi <i>Academy/University</i>	0	0	0

Catatan/Note: <sup>1</sup> Desa pada tabel ini termasuk Unit Permukiman Transmigrasi (UPT) yang masih dibina oleh kementerian terkait/  
*Villages in this table include Transmigration Settlement Unit which is still fostered by the relevant ministries.*

Sumber/Source: BPS, Pendataan Potensi Desa (Podes) 2020 dan 2021/BPS-Statistics Indonesia, *Village Potential Data Collecting 2020 and 2021*

**Tabel** 4.1.2  
**Table**

**Jumlah Sekolah Menurut Tingkat Pendidikan di Kecamatan Mulak Ulu 2020/2021 dan 2021/2022**  
*Number of Schools by Educational Level in Mulak Ulu Subdistrict, 2020/2021 and 2021/2022*

Tingkat Pendidikan <i>Educational Level</i>	Negeri/ <i>Public</i>		Swasta/ <i>Private</i>		Jumlah/ <i>Total</i>	
	2020/2021	2021/2022	2020/2021	2021/2022	2020/2021	2021/2022
(1)	(2)	(3)	(4)	(5)	(6)	(7)
Taman Kanak-Kanak (TK) <sup>1</sup> / <i>Kindergarten</i> <sup>1</sup>	1	1	4	4	5	5
Raudatul Athfal (RA) <sup>2</sup> <i>Raudatul Athfal (RA)</i> <sup>2</sup>	0	0	1	1	1	1
Sekolah Dasar (SD) <sup>1</sup> <i>Elementary Schools</i> <sup>1</sup>	10	10	1	1	11	11
Madrasah Ibtidaiyah (MI) <sup>2</sup> / <i>Madrasah Ibtidaiyah (MI)</i> <sup>2</sup>	0	0	2	1	2	1
Sekolah Menengah Pertama (SMP) <sup>1</sup> / <i>Junior High Schools</i> <sup>1</sup>	2	2	0	0	2	2
Madrasah Tsanawiyah (MTs) <sup>2</sup> / <i>Madrasah Tsanawiyah (MTs)</i> <sup>2</sup>	0	0	0	2	0	2
Sekolah Menengah Atas (SMA) <sup>1</sup> / <i>Senior High Schools</i> <sup>1</sup>	1	1	0	0	1	1
Sekolah Menengah Kejuruan (SMK) <sup>1</sup> <i>Vocational High Schools</i> <sup>1</sup>	0	0	0	0	0	0
Madrasah Aliyah (MA) <sup>2</sup> <i>Madrasah Aliyah (MA)</i> <sup>2</sup>	0	0	0	0	0	0

Catatan/Note: <sup>3</sup> Seluruh Raudatul Athfal (RA) berstatus swasta/*All Raudatul Athfal (RA) are private*

Sumber/Source: <sup>1</sup> Kementerian Pendidikan, Kebudayaan, Riset, dan Teknologi, Sistem Data Pokok Pendidikan, data semester ganjil laporan sampai dengan 30 November 2021/*Ministry of Education, Culture, Research, and Technology, Basic Education Data System, odd semester report data up to 30 November 2021*

<sup>2</sup> Kementerian Agama, EMIS, data semester ganjil laporan sampai dengan 17 Februari 2022/*Ministry of Religious Affairs, EMIS, odd semester report data up to 17 February 2022*

**Tabel** 4.1.3  
**Table**

**Jumlah Guru Menurut Tingkat Pendidikan di Kecamatan Mulak Ulu, 2020/2021 dan 2021/2022**

*Number of Teachers by Educational Level in Mulak Ulu Subdistrict, 2020/2021 and 2021/2022*

Tingkat Pendidikan <i>Educational Level</i>	Negeri/Public		Swasta/Private		Jumlah/Total	
	2020/2021	2021/2022	2020/2021	2021/2022	2020/2021	2021/2022
(1)	(2)	(3)	(4)	(5)	(6)	(7)
Taman Kanak-Kanak (TK) <sup>1</sup> /Kindergarten <sup>1</sup>	8	7	17	16	25	23
Raudatul Athfal (RA) <sup>2</sup> <i>Raudatul Athfal (RA)</i> <sup>2</sup>	0	0	3	3	3	3
Sekolah Dasar (SD) <sup>1,3</sup> <i>Elementary Schools</i> <sup>1,3</sup>	119	118	5	5	124	123
Madrasah Ibtidaiyah (MI) <sup>2</sup> /Madrasah Ibtidaiyah (MI) <sup>2</sup>	0	0	22	9	22	9
Sekolah Menengah Pertama (SMP) <sup>1,3</sup> / <i>Junior High Schools</i> <sup>1,3</sup>	46	44	0	0	46	44
Madrasah Tsanawiyah (MTs) <sup>2</sup> /Madrasah Tsanawiyah (MTs) <sup>2</sup>	0	0	45	0	45	0
Sekolah Menengah Atas (SMA) <sup>1,3</sup> / <i>Senior High Schools</i> <sup>1,3</sup>	40	38	0	0	40	38
Sekolah Menengah Kejuruan (SMK) <sup>1,3,4</sup> <i>Vocational High Schools</i> <sup>1,3,4</sup>	0	0	0	0	0	0
Madrasah Aliyah (MA) <sup>2</sup> <i>Madrasah Aliyah (MA)</i> <sup>2</sup>	0	0	0	0	0	0

Catatan/Note: <sup>3</sup> Jumlah guru termasuk kepala sekolah dan guru/*The total of teachers including headmaster and teacher.*

<sup>4</sup> Guru yang mengajar di dua sekolah atau lebih dihitung di masing-masing sekolah/*Teacher who taught in two schools or more counted in every school.*

Sumber/Source: <sup>1</sup> Kementerian Pendidikan, Kebudayaan, Riset, dan Teknologi, Sistem Data Pokok Pendidikan, data semester ganjil laporan sampai dengan 30 November 2021/*Ministry of Education, Culture, Research, and Technology, Basic Education Data System, odd semester report data up to 30 November 2021*

<sup>2</sup> Kementerian Agama, EMIS, data semester ganjil laporan sampai dengan 17 Februari 2022/*Ministry of Religious Affairs, EMIS, odd semester report data up to 17 February 2022*

**Tabel 4.1.4**  
**Table**

**Jumlah Murid Menurut Tingkat Pendidikan di Kecamatan Mulak Ulu, 2020/2021 dan 2021/2022**

*Number of Pupils by Educational Level in Mulak Ulu Subdistrict, 2020/2021 and 2021/2022*

Tingkat Pendidikan <i>Educational Level</i>	Negeri/ <i>Public</i>		Swasta/ <i>Private</i>		Jumlah/ <i>Total</i>	
	2020/2021	2021/2022	2020/2021	2021/2022	2020/2021	2021/2022
(1)	(2)	(3)	(4)	(5)	(6)	(7)
Taman Kanak-Kanak (TK) <sup>1</sup> / <i>Kindergarten</i> <sup>1</sup>	33	17	93	115	126	132
Raudatul Athfal (RA) <sup>2</sup> <i>Raudatul Athfal (RA)</i> <sup>2</sup>	0	0	13	12	13	12
Sekolah Dasar (SD) <sup>1</sup> <i>Elementary Schools</i> <sup>1</sup>	1 302	1304	51	57	1 353	1 361
Madrasah Ibtidaiyah (MI) <sup>2</sup> / <i>Madrasah Ibtidaiyah (MI)</i> <sup>2</sup>	0	0	213	67	213	67
Sekolah Menengah Pertama (SMP) <sup>1</sup> / <i>Junior High Schools</i> <sup>1</sup>	608	556	0	0	608	556
Madrasah Tsanawiyah (MTs) <sup>2</sup> / <i>Madrasah Tsanawiyah (MTs)</i> <sup>2</sup>	0	0	476	0	476	0
Sekolah Menengah Atas (SMA) <sup>1</sup> / <i>Senior High Schools</i> <sup>1</sup>	548	588	0	0	548	588
Sekolah Menengah Kejuruan (SMK) <sup>1</sup> <i>Vocational High Schools</i> <sup>1</sup>	0	0	0	0	0	0
Madrasah Aliyah (MA) <sup>2</sup> <i>Madrasah Aliyah (MA)</i> <sup>2</sup>	0	0	0	0	0	0

Sumber/*Source*: <sup>1</sup> Kementerian Pendidikan, Kebudayaan, Riset, dan Teknologi, Sistem Data Pokok Pendidikan, data semester ganjil laporan sampai dengan 30 November 2021/*Ministry of Education, Culture, Research, and Technology, Basic Education Data System, odd semester report data up to 30 November 2021*

<sup>2</sup> Kementerian Agama, EMIS, data semester ganjil laporan sampai dengan 17 Februari 2022/*Ministry of Religious Affairs, EMIS, odd semester report data up to 17 February 2022*

## 4.2 KESEHATAN

### HEALTH

**Tabel**  
*Table* 4.2.1

**Banyaknya Desa<sup>1</sup>/Kelurahan yang Memiliki Sarana Kesehatan Menurut Jenis Sarana Kesehatan di Kecamatan Mulak Ulu, 2019–2021**  
*Number of Villages<sup>1</sup>/Kelurahan Health Facilities by Type of Health Facilities in Mulak Ulu Subdistrict, 2019–2021*

Jenis Sarana Kesehatan <i>Type of Health Facilities</i>	2019	2020	2021
(1)	(2)	(3)	(4)
Rumah Sakit <i>Hospital</i>	0	0	0
Rumah Sakit Bersalin <i>Maternity Hospital</i>	0	0	0
Poliklinik/Balai Pengobatan <i>Polyclinic</i>	0	0	0
Puskesmas Rawat Inap <i>Public Health Center with Inpatient Care</i>	1	1	1
Puskesmas Tanpa Rawat Inap <i>Public Health Center without Inpatient Care</i>	0	0	0
Apotek <i>Pharmacy</i>	0	0	0

Sumber/Source: BPS, Pendataan Potensi Desa (Podes) 2019–2021/BPS-Statistics Indonesia, *Village Potential Data Collecting 2019–2021*

**Tabel** 4.2.2  
*Table*

**Banyaknya Warga Penderita Kekurangan Gizi Menurut Desa/Kelurahan di Kecamatan Mulak Ulu, 2021**

*Number of People with Malnutrition by Villages/Kelurahan in Mulak Ulu Subdistrict, 2021*

<b>Desa/Kelurahan</b> <i>Village/Kelurahan</i>	<b>2020</b>
(1)	(2)
KARANG LEBAK	0
SUKANANTI	0
BABATAN	0
SENGKUANG	0
PADANG MASAT	0
PENINDAIAN	0
MUARA TIGA	0
TEBING TINGGI	0
DATAR BALAM	0
PENGENTAAN	0
LESUNG BATU	0
AIR PUAR	0
PAJAR BULAN	0
MENGENANG	0
LAWANG AGUNG MULAK	0
GERAMAT	0
<b>Kecamatan/Subdistrict</b>	<b>0</b>

Sumber/Source: BPS, Pendataan Potensi Desa (Podes) 2021/BPS-Statistics Indonesia, Village Potential Data Collecting 2021

### 4.3 PERUMAHAN DAN LINGKUNGAN

#### HOUSING AND ENVIRONMENT

**Tabel 4.3.1** **Banyaknya Desa/Kelurahan Menurut Sumber Air Minum Sebagian Besar Keluarga di Kecamatan Mulak Ulu, 2019–2021**  
*Number of Villages/Kelurahan by Drinking Water Source of Majority Family in Mulak Ulu Subdistrict, 2019–2021*

Sumber Air Minum <i>Source of Drinking Water</i>	2019	2020	2021
(1)	(2)	(3)	(4)
Air Kemasan Bermerk/ <i>Branded Bottled Water</i>	0	0	0
Air Isi Ulang/ <i>Refil Water</i>	0	0	0
Leding Dengan Meteran/ <i>Metered Piped Water</i>	0	0	0
Leding Tanpa Meteran/ <i>Non Metered Piped Water</i>	0	0	0
Sumur Bor atau Pompa/ <i>Artesian Well or Pumped Water</i>	0	0	0
Sumur/ <i>Well</i>	0	0	0
Mata Air/ <i>Spring</i>	16	16	16
Sungai/Danau/Kolam/ Waduk/Situ/ Embung/Bendungan/ <i>River/Lake/Pond/ Reservoir/Dam</i>	0	0	0
Air Hujan/ <i>Rainwater</i>	0	0	0
Lainnya/ <i>Others</i>	0	0	0

Sumber/*Source*: BPS, Pendataan Potensi Desa (Podes) 2019–2021/*BPS-Statistics Indonesia, Village Potential Data Collecting 2019–2021*



**Tabel**  
**Table** 4.3.2

**Banyaknya Keluarga Menurut Desa/Kelurahan dan Jenis Pengguna Listrik di Kecamatan Mulak Ulu, 2021**

*Number of Family by Villages/Kelurahan and Type of Electricity Consumer in Mulak Ulu Subdistrict, 2021*

Desa/Kelurahan <i>Village/Kelurahan</i>	Pengguna Listrik <i>Electricity Consumer</i>		Jumlah <i>Total</i>	Bukan Pengguna Listrik <i>Not Electricity Consumer</i>
	PLN <i>State Electricity Company</i>	Non PLN <i>Non-State Electricity Company</i>		
(1)	(2)	(3)	(4)	(5)
KARANG LEBAK	113	0	113	0
SUKANANTI	116	0	116	0
BABATAN	99	0	99	0
SENGKUANG	77	0	77	0
PADANG MASAT	129	0	129	0
PENINDAIAN	128	0	128	0
MUARA TIGA	228	0	228	0
TEBING TINGGI	103	0	103	0
DATAR BALAM	230	0	230	0
PENGENTAAN	173	0	173	0
LESUNG BATU	245	0	245	0
AIR PUAR	306	0	306	0
PAJAR BULAN	325	0	325	0
MENGENANG	397	0	397	0
LAWANG AGUNG MULAK	670	0	670	0
GERAMAT	306	0	306	0
<b>Kecamatan/Subdistrict</b>	<b>3 645</b>	<b>0</b>	<b>3 645</b>	<b>0</b>

Sumber/Source: BPS, Pendataan Potensi Desa (Podes) 2021/BPS-Statistics Indonesia, Village Potential Data Collecting 2021

**Tabel** 4.3.3  
*Table*

**Banyaknya Desa/Kelurahan Menurut Sumber Penerangan Jalan Utama Desa/Kelurahan di Kecamatan Mulak Ulu, 2019–2021**

*Number of Villages/Kelurahan by Source of Villages/Kelurahan's Main Street Illumination in Mulak Ulu Subdistrict, 2019–2021*

<b>Sumber Penerangan Jalan Utama</b> <i>Source of Main Street Illumination</i>	<b>2019</b>	<b>2020</b>	<b>2021</b>
(1)	(2)	(3)	(4)
Listrik Pemerintah/ <i>State Electricity</i>	16	16	16
Listrik Non Pemerintah/ <i>Non-State Electricity</i>	0	0	0
Non Listrik/ <i>Non-Electric</i>	0	0	0

Sumber/Source: BPS, Pendataan Potensi Desa (Podes) 2019–2021/BPS-Statistics Indonesia, Village Potential Data Collecting 2019–2021

**Tabel**  
**Table** 4.3.4

**Banyaknya Desa/Kelurahan Menurut Penggunaan Fasilitas Tempat Buang Air Besar Sebagian Besar Keluarga di Kecamatan Mulak Ulu, 2019–2021**

*Number of Villages/Kelurahan by Toilet Facility Used by Majority Family in Mulak Ulu Subdistrict, 2019–2021*

<b>Fasilitas Tempat Buang Air Besar</b> <i>Toilet Facility</i>	<b>2019</b>	<b>2020</b>	<b>2021</b>
(1)	(2)	(3)	(4)
<b>Jamban/Toilet</b>	10	10	10
Sendiri/Private	10	10	10
Bersama/Shared	0	0	0
Umum/Public	0	0	0
<b>Bukan Jamban/Non-Toilet</b>	6	6	6
<b>Jumlah/Total</b>	<b>16</b>	<b>16</b>	<b>16</b>

Sumber/Source: BPS, Pendataan Potensi Desa (Podes) 2019–2021/BPS-Statistics Indonesia, Village Potential Data Collecting 2019–2021

**Tabel 4.3.5**  
Table

**Banyaknya Desa/Kelurahan Menurut Jenis Bahan Bakar untuk Memasak yang Digunakan Sebagian Besar Keluarga di Kecamatan Mulak Ulu, 2021**  
*Number of Villages/Kelurahan by Type of Cooking Fuel Used by Majority Family in Mulak Ulu Subdistrict, 2021*

<b>Jenis Bahan Bakar untuk Memasak</b> <i>Type of Cooking Fuel</i>	<b>2021</b>
(1)	(2)
Listrik/ <i>Electric</i>	0
Elpiji 5,5 kg/ <i>Blue Gas 5.5 kg-LPG</i>	0
Elpiji 12 kg/ <i>12 kg-LPG</i>	0
Elpiji 3 kg/ <i>3 kg-LPG</i>	16
Gas Kota/ <i>City Gas</i>	0
Biogas/ <i>Biogas</i>	0
Minyak Tanah/ <i>Kerosene</i>	0
Briket/ <i>Briquettes</i>	0
Arang/ <i>Charcoal</i>	0
Kayu Bakar/ <i>Firewood</i>	0
Lainnya/ <i>Others</i>	0
<b>Jumlah/Total</b>	<b>16</b>

Sumber/Source: BPS, Pendataan Potensi Desa (Podes) 2021/BPS-Statistics Indonesia, Village Potential Data Collecting 2021

#### 4.4 AGAMA DAN SOSIAL LAINNYA

##### RELIGION AND OTHER SOCIAL AFFAIRS

**Tabel 4.4.1** Jumlah Tempat Peribadatan Menurut Desa/Kelurahan di Kecamatan Mulak Ulu, 2021  
**Table** Number of Worship Places by Villages/Kelurahan in Mulak Ulu

Desa/Kelurahan Village/Kelurahan	Masjid Mosque	Mushola Pray Room	Gereja Protestan Protestant Church	Gereja Katholik Catholic Church	Pura Temple	Vihara
(1)	(2)	(3)	(4)	(5)	(6)	(7)
KARANG LEBAK	1	0	0	0	0	0
SUKANANTI	1	0	0	0	0	0
BABATAN	1	0	0	0	0	0
SENGKUANG	2	0	0	0	0	0
PADANG MASAT	2	0	0	0	0	0
PENINDAIAN	1	0	0	0	0	0
MUARA TIGA	1	3	0	0	0	0
TEBING TINGGI	1	0	0	0	0	0
DATAR BALAM	1	1	0	0	0	0
PENGENTAAN	1	0	0	0	0	0
LESUNG BATU	1	0	0	0	0	0
AIR PUAR	3	0	0	0	0	0
PAJAR BULAN	1	1	0	0	0	0
MENGENANG	1	0	0	0	0	0
LAWANG AGUNG MULAK	3	0	0	0	0	0
GERAMAT	1	0	0	0	0	0
<b>Kecamatan/Subdistrict</b>	<b>22</b>	<b>5</b>	<b>0</b>	<b>0</b>	<b>0</b>	<b>0</b>

Sumber/Source: BPS, Pendataan Potensi Desa (Podes) 2021/BPS-Statistics Indonesia, Village Potential Data Collecting 2021

**Tabel**  
**Table** 4.4.2

**Banyaknya Kejadian Bencana Alam Menurut Desa/  
Kelurahan dan Jenis Bencana Alam di Kecamatan Mulak  
Ulu, 2020**

*Number of Natural Disaster Events by Villages/Kelurahan and  
Type of Natural Disaster in Mulak Ulu Subdistrict, 2020*

<b>Desa/Kelurahan</b> <i>Village/Kelurahan</i>	<b>Gempa Bumi</b> <i>Earthquake</i>	<b>Tsunami</b> <i>Tsunami</i>	<b>Gunung Meletus</b> <i>Volcanic Eruption</i>	<b>Tanah Longsor</b> <i>Landslide</i>
(1)	(2)	(3)	(4)	(5)
KARANG LEBAK	0	0	0	0
SUKANANTI	0	0	0	0
BABATAN	0	0	0	0
SENGKUANG	0	0	0	0
PADANG MASAT	0	0	0	0
PENINDAIAN	0	0	0	0
MUARA TIGA	0	0	0	0
TEBING TINGGI	0	0	0	0
DATAR BALAM	0	0	0	0
PENGENTAAN	0	0	0	0
LESUNG BATU	0	0	0	0
AIR PUAR	0	0	0	0
PAJAR BULAN	0	0	0	0
MENGENANG	0	0	0	0
LAWANG AGUNG MULAK	0	0	0	0
GERAMAT	0	0	0	0
<b>Kecamatan/Subdistrict</b>	0	0	0	0

Lanjutan Tabel/*Continued Table* 4.4.2

<b>Desa/Kelurahan</b> <i>Village/Kelurahan</i>	<b>Banjir</b> <i>Floods</i>	<b>Banjir Bandang</b> <i>Flash Floods</i>	<b>Kekeringan</b> <i>Drought</i>	<b>Kebakaran</b> <b>Hutan</b> <b>dan Lahan</b> <i>Forest and Land</i> <i>Fires</i>
(1)	(6)	(7)	(8)	(9)
KARANG LEBAK	0	0	0	0
SUKANANTI	0	0	0	0
BABATAN	0	0	0	0
SENGKUANG	0	0	0	0
PADANG MASAT	0	0	0	0
PENINDAIAN	0	0	0	0
MUARA TIGA	0	0	0	0
TEBING TINGGI	0	0	0	0
DATAR BALAM	0	0	0	0
PENGENTAAN	0	0	0	0
LESUNG BATU	0	0	0	0
AIR PUAR	0	0	0	0
PAJAR BULAN	0	0	0	0
MENGENANG	0	0	0	0
LAWANG AGUNG MULAK	0	0	0	0
GERAMAT	0	0	0	0
<b>Kecamatan/Subdistrict</b>	0	0	0	0

Lanjutan Tabel/*Continued Table 4.4.2*

<b>Desa/Kelurahan</b> <i>Village/Kelurahan</i>	<b>Angin Puyuh/ Puting Beliung/ Topan</b> <i>Tornado/Typhoon</i>	<b>Gelombang Pasang</b> <i>Tidal Wave</i>	<b>Abrasi</b> <i>Abrasion</i>
(1)	(10)	(11)	(12)
KARANG LEBAK	0	0	0
SUKANANTI	0	0	0
BABATAN	0	0	0
SENGKUANG	0	0	0
PADANG MASAT	0	0	0
PENINDAIAN	0	0	0
MUARA TIGA	0	0	0
TEBING TINGGI	0	0	0
DATAR BALAM	0	0	0
PENGENTAAN	0	0	0
LESUNG BATU	0	0	0
AIR PUAR	0	0	0
PAJAR BULAN	0	0	0
MENGKENANG	0	0	0
LAWANG AGUNG MULAK	0	0	0
GERAMAT	0	0	0
<b>Kecamatan/Subdistrict</b>	<b>0</b>	<b>0</b>	<b>0</b>

Sumber/*Source*: BPS, Pendataan Potensi Desa (Podes) 2021/*BPS-Statistics Indonesia, Village Potential Data Collecting 2021*



**Tabel** 4.4.3  
**Table**

**Banyaknya Korban Jiwa Akibat Bencana Alam Menurut Desa/Kelurahan dan Jenis Bencana Alam di Kecamatan Mulak Ulu, 2021**

*Number of Fatalities Due to Natural Disasters by Villages/  
Kelurahan and Type of Natural Disaster in Mulak Ulu Subdistrict,  
2021*

Desa/Kelurahan <i>Village/Kelurahan</i>	Gempa Bumi <i>Earthquake</i>	Tsunami <i>Tsunami</i>	Gunung Meletus <i>Volcanic Eruption</i>	Tanah Longsor <i>Landslide</i>
(1)	(2)	(3)	(4)	(5)
KARANG LEBAK	0	0	0	0
SUKANANTI	0	0	0	0
BABATAN	0	0	0	0
SENGKUANG	0	0	0	0
PADANG MASAT	0	0	0	0
PENINDAIAN	0	0	0	0
MUARA TIGA	0	0	0	0
TEBING TINGGI	0	0	0	0
DATAR BALAM	0	0	0	0
PENGENTAAN	0	0	0	0
LESUNG BATU	0	0	0	0
AIR PUAR	0	0	0	0
PAJAR BULAN	0	0	0	0
MENGKENANG	0	0	0	0
LAWANG AGUNG MULAK	0	0	0	0
GERAMAT	0	0	0	0
<b>Kecamatan/Subdistrict</b>	<b>0</b>	<b>0</b>	<b>0</b>	<b>0</b>

Lanjutan Tabel/Continued Table 4.4.3

<b>Desa/Kelurahan</b> <i>Village/Kelurahan</i>	<b>Banjir</b> <i>Floods</i>	<b>Banjir Bandang</b> <i>Flash Floods</i>	<b>Kekeringan</b> <i>Drought</i>	<b>Kebakaran Hutan dan Lahan</b> <i>Forest and Land Fires</i>
(1)	(6)	(7)	(8)	(9)
KARANG LEBAK	0	0	0	0
SUKANANTI	0	0	0	0
BABATAN	0	0	0	0
SENGKUANG	0	0	0	0
PADANG MASAT	0	0	0	0
PENINDAIAN	0	0	0	0
MUARA TIGA	0	0	0	0
TEBING TINGGI	0	0	0	0
DATAR BALAM	0	0	0	0
PENGENTAAN	0	0	0	0
LESUNG BATU	0	0	0	0
AIR PUAR	0	0	0	0
PAJAR BULAN	0	0	0	0
MENGENANG	0	0	0	0
LAWANG AGUNG MULAK	0	0	0	0
GERAMAT	0	0	0	0
<b>Kecamatan/Subdistrict</b>	<b>0</b>	<b>0</b>	<b>0</b>	<b>0</b>

Lanjutan Tabel/*Continued Table* 4.4.3

<b>Desa/Kelurahan</b> <i>Village/Kelurahan</i>	<b>Angin Puyuh/ Puting Beliung/ Topan</b> <i>Tornado/Typhoon</i>	<b>Gelombang Pasang</b> <i>Tidal Wave</i>	<b>Abrasi</b> <i>Abrasion</i>
(1)	(10)	(11)	(12)
KARANG LEBAK	0	0	0
SUKANANTI	0	0	0
BABATAN	0	0	0
SENGKUANG	0	0	0
PADANG MASAT	0	0	0
PENINDAIAN	0	0	0
MUARA TIGA	0	0	0
TEBING TINGGI	0	0	0
DATAR BALAM	0	0	0
PENGENTAAN	0	0	0
LESUNG BATU	0	0	0
AIR PUAR	0	0	0
PAJAR BULAN	0	0	0
MENGENANG	0	0	0
LAWANG AGUNG MULAK	0	0	0
GERAMAT	0	0	0
<b>Kecamatan/Subdistrict</b>	<b>0</b>	<b>0</b>	<b>0</b>

Sumber/*Source*: BPS, Pendataan Potensi Desa (Podes) 2021/*BPS-Statistics Indonesia, Village Potential Data Collecting 2021*

**Tabel 4.4.4**  
Table

**Keberadaan Fasilitas/Upaya Antisipasi/Mitigasi Bencana Alam Menurut Desa/Kelurahan di Kecamatan Mulak Ulu, 2021**

*Existence of Facilities/Efforts for Anticipation/Mitigation of Natural Disasters by Villages/Kelurahan by Villages/Kelurahan in Mulak Ulu Subdistrict, 2021*

Desa/Kelurahan <i>Village/Kelurahan</i>	Sistem Peringatan Dini Bencana Alam <i>Natural Disaster Early Warning System</i>	Sistem Peringatan Dini Khusus Tsunami <i>Tsunami Early Warning System</i>	Perlengkapan Keselamatan <i>Safety Equipment</i>
(1)	(2)	(3)	(4)
KARANG LEBAK	Tidak Ada	Bukan Wilayah Potensi Tsunami	Tidak Ada
SUKANANTI	Tidak Ada	Bukan Wilayah Potensi Tsunami	Tidak Ada
BABATAN	Tidak Ada	Bukan Wilayah Potensi Tsunami	Tidak Ada
SENGKUANG	Tidak Ada	Bukan Wilayah Potensi Tsunami	Tidak Ada
PADANG MASAT	Tidak Ada	Bukan Wilayah Potensi Tsunami	Tidak Ada
PENINDAIAN	Tidak Ada	Bukan Wilayah Potensi Tsunami	Tidak Ada
MUARA TIGA	Tidak Ada	Bukan Wilayah Potensi Tsunami	Tidak Ada
TEBING TINGGI	Tidak Ada	Bukan Wilayah Potensi Tsunami	Tidak Ada
DATAR BALAM	Tidak Ada	Bukan Wilayah Potensi Tsunami	Tidak Ada
PENGENTAAN	Tidak Ada	Bukan Wilayah Potensi Tsunami	Tidak Ada
LESUNG BATU	Tidak Ada	Bukan Wilayah Potensi Tsunami	Tidak Ada
AIR PUAR	Tidak Ada	Bukan Wilayah Potensi Tsunami	Tidak Ada
PAJAR BULAN	Tidak Ada	Bukan Wilayah Potensi Tsunami	Tidak Ada
MENGENANG	Tidak Ada	Bukan Wilayah Potensi Tsunami	Tidak Ada
LAWANG AGUNG MULAK	Tidak Ada	Bukan Wilayah Potensi Tsunami	Tidak Ada
GERAMAT	Tidak Ada	Bukan Wilayah Potensi Tsunami	Tidak Ada

Lanjutan Tabel/*Continued Table 4.4.4*

Desa/Kelurahan <i>Village/Kelurahan</i>	Rambu-Rambu dan Jalur Evakuasi Bencana <i>Sign and Evacuation Route</i>	Pembuatan, Perawatan, atau Normalisasi: Sungai, Kanal, Tanggul, Parit, Drainase, Waduk, Pantai, dll <i>Manufacture, Maintenance, or Normalization: Rivers, Canals, Embankment, etc</i>
(1)	(5)	(6)
KARANG LEBAK	Tidak Ada	Tidak Ada
SUKANANTI	Tidak Ada	Tidak Ada
BABATAN	Tidak Ada	Tidak Ada
SENGKUANG	Tidak Ada	Tidak Ada
PADANG MASAT	Tidak Ada	Tidak Ada
PENINDAIAN	Tidak Ada	Tidak Ada
MUARA TIGA	Tidak Ada	Tidak Ada
TEBING TINGGI	Tidak Ada	Tidak Ada
DATAR BALAM	Tidak Ada	Tidak Ada
PENGENTAAN	Tidak Ada	Tidak Ada
LESUNG BATU	Tidak Ada	Tidak Ada
AIR PUAR	Tidak Ada	Tidak Ada
PAJAR BULAN	Tidak Ada	Tidak Ada
MENGKENANG	Tidak Ada	Tidak Ada
LAWANG AGUNG MULAK	Tidak Ada	Tidak Ada
GERAMAT	Tidak Ada	Tidak Ada

Sumber/*Source*: BPS, Pendataan Potensi Desa (Podes) 2021/*BPS-Statistics Indonesia, Village Potential Data Collecting 2021*

**Tabel**  
**Table** 4.4.5

**Banyaknya Desa/Kelurahan yang Memiliki Kelompok Kegiatan Olahraga Menurut Jenis Olahraga dan Ketersediaan Fasilitas/Lapangan Olahraga di Kecamatan Mulak Ulu, 2021**

*Number of Villages/Kelurahan Having Sport Activities Groups by Type of Sport and Availability of Sport Facilities/Fields in Mulak Ulu Subdistrict, 2021*

Jenis Olahraga <i>Type of Sport</i>	Kondisi Fasilitas/Lapangan Olahraga <i>Condition of Sport Facilities/Fields</i>			Tidak Ada Fasilitas/ Lapangan Olahraga <i>No Sport Facilities/Fields</i>
	Baik	Rusak Sedang	Rusak Parah	
(1)	(2)	(3)	(4)	(5)
Sepak Bola/Soccer	-	-	-	16
Bola Voli/Volley Ball	15	1	-	-
Bulu Tangkis/Badminton	3	-	-	13
Bola Basket/Basket Ball	-	-	-	16
Tenis Lapangan/Court Tennis	-	-	-	16
Tenis Meja/Table Tennis	2	-	-	14
Futsal/Futsal	-	-	-	16
Renang/Swimming	-	-	-	16
Bela Diri/ Martial Arts	2	-	-	14
Bilyard/ Billiards	2	-	-	14
Fitnes, Aerobik, dll/Fitness, Aerobics, etc	-	-	-	16
Lainnya/Others	-	-	-	16

Sumber/Source: BPS, Pendataan Potensi Desa (Podes) 2021/BPS-Statistics Indonesia, Village Potential Data Collecting 2021

05

**PERTANIAN**  
**AGRICULTURE**

**PRODUKSI PERKEBUNAN MENURUT JENIS  
TANAMAN TAHUN 2021**



Kelapa  
Sawit  
23,02  
ribu/ton



Keret  
26,27  
ribu/ton



Kelapa  
0,33  
ribu/ton



Kopi  
21,60  
ribu/ton



Kakao  
2,08  
ribu/ton



Tembakau  
0,03  
ribu/ton





## PENJELASAN TEKNIS

1. Lahan sawah adalah lahan pertanian yang berpetak-petak dan dibatasi oleh pematang (galengan), saluran untuk menahan/ menyalurkan air, yang biasanya ditanami padi sawah tanpa memandang dari mana diperoleh atau status lahan tersebut, Lahan yang dimaksud termasuk lahan yang terdaftar di Pajak Bumi Bangunan, luran Pembangunan Daerah, lahan bengkok, lahan serobotan, lahan rawa yang ditanami padi dan lahan bekas tanaman,an yang telah dijadikan sawah, baik yang ditanami padi, palawija atau tanaman semusim lainnya.
2. Data pokok tanaman pangan yang dikumpulkan adalah luas panen dan produktivitas (hasil per hektar), Produksi tanaman pangan merupakan hasil perkalian antara luas panen dengan produktivitas, Pengumpulan data luas panen dilakukan setiap bulan dengan pendekatan area kecamatan di seluruh wilayah Indonesia, Pengumpulan data produktivitas dilakukan melalui pengukuran langsung pada plot ubinan berukuran 2½ m x 2½ m, Pengumpulan data produktivitas dilakukan setiap subround (empat bulanan) pada waktu panen petani,

## TECHNICAL NOTES

1. *Wetland is agricultural land that separated by small dykes to resist water, where the main crop is usually wetland paddy without considering where it is got from or the status of the land, It,cludes the land that is registered at land,come tax office, regional development contribution, 'bengkok' land, illegal ownership, swamps for rice cultivation, and annual crop land mark that has been used as rice field, which are both planted with paddy, secondary crops or the other seasonal crops*
2. *The main food crops data collected consists of harvested area and productivity (yield per hectare), Food crops production is generated by harvested area multiplied by productivity, The harvested area data is collected every month using sub district area approach, all sub district Indonesia, The productivity data collection is conducted by a direct measurement, 2½m x 2½m crop cutting plot, The productivity measurement is conducted, every subround (four monthly) at the time when farmers are harvesting their crops,*

- |  |   |
|--|---|
| <p>1. Data produksi padi dan palawija yang disajikan adalah dalam kualitas: gabah kering giling (padi), pipilan kering (jagung), biji kering (kedelai dan kacang tanah), dan umbi basah (ubi kayu dan ubi jalar).</p>  | <p>1. <i>Production of paddy and crops data are presented, the form of: dry unhusked rice (paddy), dry loose maize (maize), dry shells crops (soybeans and peanuts), and fresh roots (cassava and sweet potatoes).</i></p>  |
| <p>2. T22, Berdasarkan Undang-Undang No, 41 Tahun 1999 tentang Kehutanan, kawasan hutan dibagi ke dalam kelompok Hutan Konservasi, Hutan Lindung, dan Hutan Produksi.</p>  | <p>2. <i>In accordance to the Act on Forestry No 41/1999, forest area is categorized as Conservation Forest, Protection Forest and Production Forest.</i></p>   |
| <p>3. Tanaman sayuran dan buah-buahan semusim</p> <ul style="list-style-type: none"> <li>• Tanaman sayuran semusim adalah tanaman sumber vitamin, garam mineral dan lain-lain yang dikonsumsi dari bagian tanaman yang berupa daun, bunga, buah, dan umbinya, yang berumur kurang dari satu,.</li> <li>• Tanaman buah-buahan semusim adalah tanaman sumber vitamin, garam mineral, dan lain-lain yang dikonsumsi dari bagian tanaman yang berupa buah, berumur kurang dari satu,, tidak berbentuk pohon/rumpun tetapi menjalar dan berbatang lunak.</li> </ul> | <p>3. <i>Seasonal vegetable and fruit plants</i></p> <ul style="list-style-type: none"> <li>• <i>Seasonal vegetable plants are plants which are the Sources of vitamin, mineral salt, etc, consumed from the part of the plant, the form of leaf, flower, fruit, and root with the age of less than one year.</i></li> <li>• <i>Seasonal fruit plants are plants which are the Sources of vitamin, mineral salt, etc, consumed from the part of the plant, the form of fruits, These plants are creeps with the age of less than one year.</i></li> </ul> |
| <p>4. Tanaman biofarmaka adalah tanaman yang bermanfaat untuk obat-obatan, kosmetik, dan kesehatan yang dikonsumsi atau digunakan dari bagian-bagian tanaman seperti daun, batang, buah, umbi (rimpang) ataupun akar.</p>  | <p>4. <i>Medicinal plants are plants which are useful for medicine, It is consumed from part of the plant such as leaf, flower, fruit, tuber, and root.</i></p>   |

## ULASAN

## DESCRIPTION

Kecamatan Mulak Ulu memiliki hasil sumber daya alam pertanian yang cukup banyak. Mulai dari hortikultura, sayuran, buah-buahan, perkebunan hingga biofarmaka. Kecamatan Mulak Ulu memiliki variasi pertanian yang cukup beragam. Produksi Cabe di tahun 2021 di Kecamatan Mulak Ulu adalah sebesar 42,1 kwintal. Dan produksi tomat di, tersebut juga sekitar 85 kwintal di Kecamatan Mulak Ulu

Sedangkan untuk tanaman biofarmaka di Kecamatan Mulak Ulu dapat dilihat di dalam gambar 4.1. Melalui gambar tersebut dapat terlihat produksi tanaman biofarmaka di Kecamatan Mulak Ulu di 2021. Untuk produksi tanaman Jahe sebesar 197 kg, kunyit 137 kg dan laos 41 kg.

Produksi Buah-buahan di Kecamatan Mulak Ulu pada tahun 2021 didominasi dengan jenis buah pepaya, salak, nangka dan alpukat. Produksi buah pepaya di Kecamatan Mulak Ulu sebesar 134 kwintal di tahun 2021. Untuk buah salak di tahun 2021 produksinya sebesar 251 kwintal. Untuk produksi nangka pada tahun 2021 sebesar 66 kwintal. Sedangkan untuk produksi alpukat pada tahun 2021 sebesar 56 kwintal.

*Mulak Ulu Subdistrict has quite a lot of agricultural natural resources. Starting from horticulture, vegetables, fruits, plantations to biopharmaceuticals. Mulak Ulu Subdistrict has quite a variety of agricultural variations. Chili production in 2021 Mulak Ulu Subdistrict is 42,1 quintals. And tomato production, that year was also around 85 quintals, Mulak Ulu Subdistrict.*

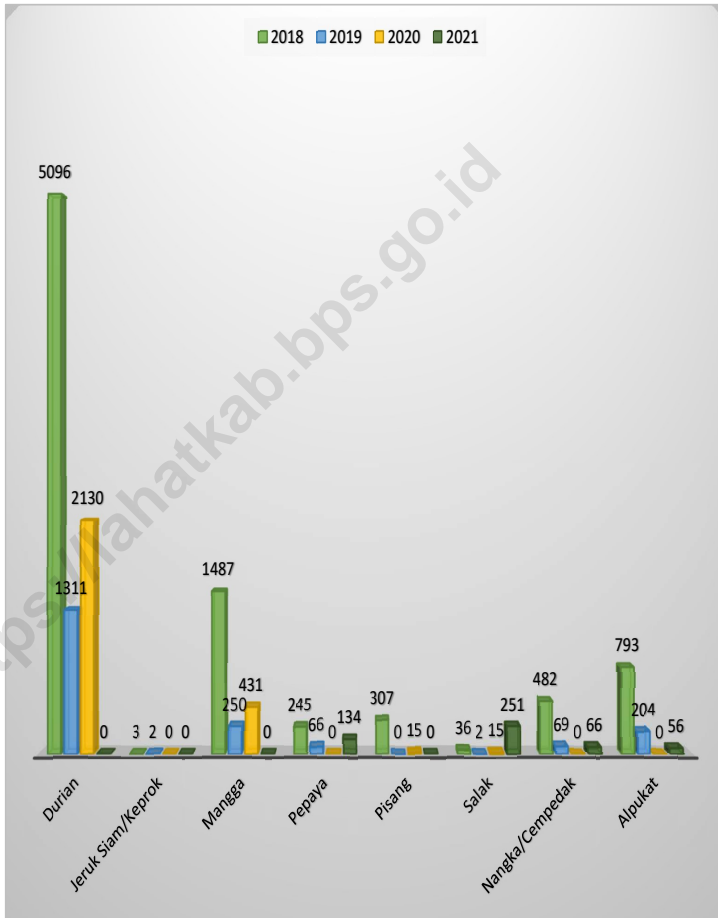
*As for the biopharmaca plant, Mulak Ulu Subdistrict, it can be seen, Figure 3.1. Through this picture, it can be seen that the production of biopharmaca plants, Mulak Ulu Subdistrict in 2021. For the production of ginger in 2021 Mulak Ulu Subdistrict is 197 kg, turmeric is 137 kg and laos is 41 kg.*

*Fruit production in Mulak Ulu Subdistrict in 2021 is dominated by papaya, snakefruit, jackfruit and avocado. Papaya production in Mulak Ulu Subdistrict was 134 quintals in 2021. snakefruit production in Mulak Ulu Subdistrict was 251 quintals in 2021. Jackfruit production in Mulak Ulu Subdistrict was 66 quintals in 2021. Avocade production in Mulak Ulu Subdistrict was 56 quintals in 2021.*

**Gambar 5.1**  
**Figures**

**Produksi Tanaman Buah-buahan Tahunan Menurut Jenis Tanaman di Kecamatan Mulak Ulu (kuintal), 2018–2021**

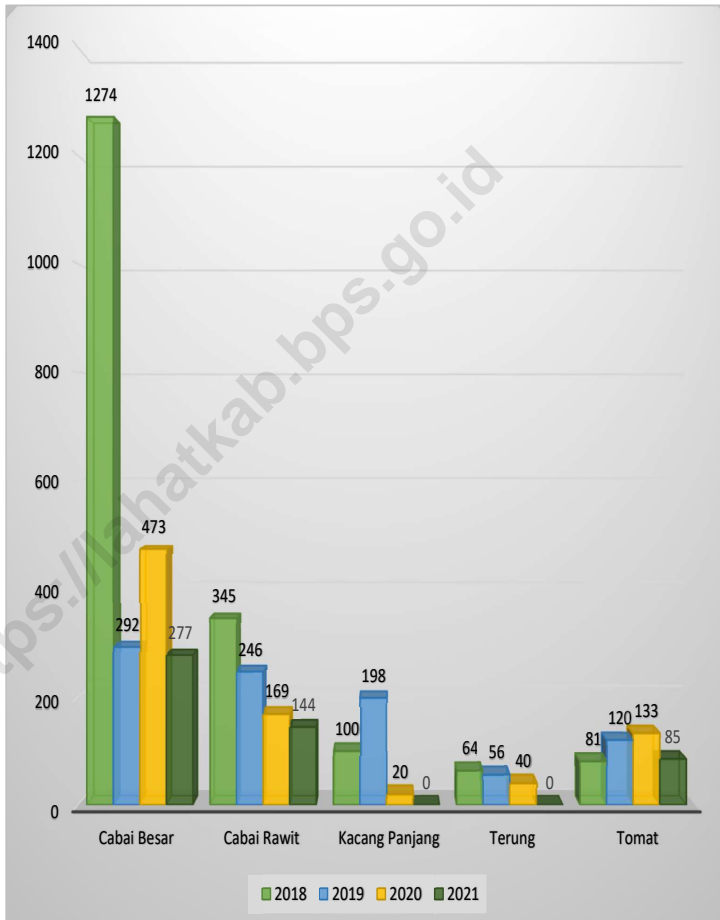
*Production of Annual Fruitso by Kind of Plant in Mulak Ulu Subdistrict (quintal), 2018–2021*



Sumber/Source: BPS, Statistik Pertanian Hortikultura SPH-SBS/BPS-Statistics Indonesia, Agricultural Statistic for Horticulture SPH-SBS

**Gambar 5.2**  
**Figures**

**Produksi Tanaman Sayuran Semusim Menurut Jenis Tanaman di Kecamatan Mulak Ulu (kuintal), 2018–2021**  
*Production of Seasonal Vegetables by Kind of Plant in Mulak Ulu Subdistrict (quintal), 2018–2021*



Sumber/Source: BPS, Statistik Pertanian Hortikultura SPH-SBS/BPS-Statistics Indonesia, Agricultural Statistic for Horticulture SPH-SBS

**Tabel** 5.1  
**Table**

**Luas Panen Tanaman Sayuran dan Buah-buahan Semusim Menurut Jenis Tanaman di Kecamatan Mulak Ulu (ha), 2018–2021**

*Harvested Area of Seasonal Vegetables and Fruits by Kind of Plant in Mulak Ulu Subdistrict (ha), 2018–2021*

Jenis Tanaman <i>Kind of Plants</i>	2018	2019	2020	2021*
(1)	(2)	(3)	(4)	(5)
<b>Sayuran/Vegetables:</b>				
Bawang Merah/ <i>Shallots</i>	-	-	-	-
Bawang Putih/ <i>Garlic</i>	-	-	-	-
Cabai Besar/ <i>Chili/Big Chili</i>	48	25	25	10
Cabai Rawit/ <i>Chili/Cayenne Pepper</i>	12	29	8	5
Kentang/ <i>Potato</i>				
Kubis/ <i>Cabbage</i>				
Kacang Panjang/ <i>Yardlong Bean</i>	1	6	1	-
Terung/ <i>Eggplant</i>	4	5	2	-
Tomat/ <i>Tomato</i>	3	8	4	2
<b>Buah–buahan/Fruits:</b>				
Durian/ <i>Durian</i>	...	...	...	...
Mangga/ <i>Manggo</i>	...	...	...	...

Catatan/*Note:* ...

Sumber/*Source:* BPS, Statistik Pertanian Hortikultura SPH-SBS/BPS-Statistics Indonesia, Agricultural Statistic for Horticulture SPH-SBS

**Tabel** 5.2  
**Table**

**Produksi Tanaman Sayuran dan Buah-buahan Semusim Menurut Jenis Tanaman di Kecamatan Mulak Ulu (kuintal), 2018–2021**

*Production of Seasonal Vegetables and Fruits by Kind of Plant in Mulak Ulu Subdistrict (quintal), 2018–2021*

Jenis Tanaman Kind of Plants	2018	2019	2020	2021 <sup>x</sup>
(1)	(2)	(3)	(4)	(5)
<b>Sayuran/Vegetables:</b>				
Bawang Merah/Shallots	-	-	-	-
Bawang Putih/Garlic	-	-	-	-
Cabai Besar/Chili/Big Chili	1274	292	473	277
Cabai Rawit/Chili/Cayenne Pepper	345	246	169	144
Kentang/Potato	-	-	-	-
Kubis/Cabbage	-	-	-	-
Kacang Panjang/Yarldlong Bean	100	198	20	-
Terung/Eggplant	64	56	40	-
Tomat/Tomato	81	120	133	85
<b>Buah–buahan/Fruits:</b>				
Durian/Durian	5 096	1 311	213	-
Mangga/Mango	1 487	250	431	-

Catatan/Note: ...

Sumber/Source: BPS, Statistik Pertanian Hortikultura SPH-SBS/BPS-Statistics Indonesia, Agricultural Statistic for Horticulture SPH-SBS

**Tabel**  
**Table** 5.3

**Luas Panen Tanaman Biofarmaka Menurut Jenis Tanaman di Kecamatan Mulak Ulu (m<sup>2</sup>), 2018–2021**

*Harvested Area of Medicinal Plants by Kind of Plant in Mulak Ulu Subdistrict (m<sup>2</sup>), 2018–2021*

Jenis Tanaman <i>Kind of Plants</i>	2018	2019	2020	2021 <sup>x</sup>
(1)	(2)	(3)	(4)	(5)
Jahe/ <i>Ginger</i>	253	-	1 067	813
Kencur/ <i>East Indian Galangal</i>	86	60	-	-
Kunyit/ <i>Turmeric</i>	124	-	441	317
Laos/ <i>Lengkuas/Galanga</i>	278	-	455	113

Catatan/Note: ...

Sumber/Source: BPS, Statistik Pertanian Hortikultura SPH-TBF/BPS-Statistics Indonesia, Agricultural Statistic for Horticulture SPH-TBF



**Tabel** 5.4  
**Table**

**Produksi Tanaman Biofarmaka Menurut Jenis Tanaman di Kecamatan Mulak Ulu (kg), 2018–2021**

*Production of Medicinal Plants by Kind of Plant in Mulak Ulu Subdistrict (kg), 2018–2021*

Jenis Tanaman <i>Kind of Plants</i>	2018	2019	2020	2021 <sup>x</sup>
(1)	(2)	(3)	(4)	(5)
Jahe/ <i>Ginger</i>	999	-	491	197
Kencur/ <i>East Indian Galangal</i>	179	24	-	-
Kunyit/ <i>Turmeric</i>	248	-	190	137
Laos/ <i>Lengkuas/Galanga</i>	589	-	241	41

Catatan/*Note*: ...

Sumber/*Source*: BPS, Statistik Pertanian Hortikultura SPH-TBF/BPS-Statistics Indonesia, *Agricultural Statistic for Horticulture SPH-TBF*

**Tabel 5.5**  
**Table**

**Luas Panen Tanaman Hias Menurut Jenis Tanaman di Kecamatan Mulak Ulu (m<sup>2</sup>), 2018–2021**  
*Harvested Area of Ornamental Plants by Kind of Plant in Mulak Ulu Subdistrict (m<sup>2</sup>), 2018–2021*

Jenis Tanaman <i>Kind of Plants</i>	2018	2019	2020	2021 <sup>x</sup>
(1)	(2)	(3)	(4)	(5)
Anggrek/ <i>Orchid</i>	-	-	-	-
Krisan/ <i>Chrysantemum</i>	-	-	-	-
Mawar/ <i>Rose</i>	-	-	-	-
Sedap Malam/ <i>Tuberose</i>	-	-	-	-

Catatan/Note: ...

Sumber/Source: BPS, Statistik Pertanian Hortikultura SPH-TH/BPS-Statistics Indonesia, *Agricultural Statistik for Horticulture SPH-TH*

**Tabel 5.6**  
**Table**

**Produksi Tanaman Hias Menurut Jenis Tanaman di Kecamatan Mulak Ulu (tangkai), 2018–2021**  
*Production of Ornamental Plants by Kind of Plant Mulak Ulu Subdistrict (stalks), 2018–2021*

Jenis Tanaman <i>Kind of Plants</i>	2018	2019	2020	2021 <sup>x</sup>
(1)	(2)	(3)	(4)	(5)
Anggrek/ <i>Orchid</i>	-	-	-	-
Krisan/ <i>Chrysantemum</i>	-	-	-	-
Mawar/ <i>Rose</i>	-	-	-	-
Sedap Malam/ <i>Tuberose</i>	-	-	-	-

Catatan/Note: ...

Sumber/Source: BPS, Statistik Pertanian Hortikultura SPH-TH/BPS-Statistics Indonesia, *Agricultural Statistik for Horticulture SPH-TH*

**Tabel** 5.7  
**Table**

**Produksi Buah-Buahan dan Sayuran Tahunan Menurut Jenis Tanaman di Kecamatan Mulak Ulu (kuintal), 2018–2021**

*Production of Annual Fruits and Vegetables by Kind of Plant in Mulak Ulu Subdistrict (quintal), 2018–2021*

Jenis Tanaman <i>Kind of Plants</i>	2018	2019	2020	2021 <sup>x</sup>
(1)	(2)	(3)	(4)	(5)
<b>Buah–Buahan/Fruits:</b>				
Durian/ <i>Durian</i>	5 096	1 311	2 130	-
Jeruk Siam/Keprok/ <i>Orange/Tangerine</i>	3	2	-	-
Mangga/ <i>Mango</i>	1 487	250	431	-
Pepaya/ <i>Papaya</i>	245	66	-	134
Pisang/ <i>Banana</i>	307	-	15	-
Salak/ <i>Snakefruit</i>	36	20	15	251
Nangka/Cempedak/ <i>Jack Fruit</i>	482	69	-	66
Alpukat/ <i>Avocado</i>	793	204	-	56
<b>Sayuran/Vegetables:</b>				
Cabai Besar/ <i>Chili/Big Chili</i>	127,4	292	473	277
Cabai Rawit/ <i>Chili/Cayenne Pepper</i>	345	246	169	144

Catatan/Note: ...

Sumber/Source: BPS, Statistik Pertanian Hortikultura SPH-BST/BPS-Statistics Indonesia, Agricultural Statistic for Horticulture SPH-BST

**06**

**PARIWISATA, TRANSPORTASI, DAN KOMUNIKASI**  
*TOURISM, TRANSPORTATION, AND COMMUNICATION*

**PANJANG JALAN**  
**DIKABUPATEN LAHAT**

**1.339,15 KM2**

**KONDISI JALAN**  
**DIKABUPATEN LAHAT**

**RUSAK BERAT 261,27 KM2**

**RUSAK 297,36 KM2**

**SEDANG 329,63 KM2**

**BAIK 450,89 KM2**



**PENJELASAN TEKNIS**

*TECHNICAL NOTES*

- |   |   |
|---|---|
| <p>1. Kendaraan bermotor adalah setiap kendaraan yang digerakkan oleh peralatan teknik yang ada pada kendaraan tersebut, biasanya digunakan untuk angkutan orang atau barang di atas jalan raya selain kendaraan yang berjalan di atas rel. Kendaraan bermotor yang dicatat adalah semua jenis kendaraan kecuali kendaraan bermotor TNI/Polri dan Korps Diplomatik.</p> | <p>1. <i>are any kind of vehicles motorized by machine set up in those vehicles, they are usually used for transporting peoples or goods on roads except vehicles moving along a railway line. The data cover all kinds of motor vehicles except those belong to Indonesia Army Force Indonesian State Police and Diplomatic Corps.</i></p> |
| <p>2. Mobil penumpang adalah setiap kendaraan bermotor yang dilengkapi dengan tempat duduk untuk sebanyak-banyaknya delapan orang, tidak termasuk tempat duduk untuk pengemudi, baik dilengkapi atau tidak dilengkapi bagasi.</p>   | <p>2. <i>Passenger cars are any motor vehicles with no more than eight seats, excluding seat for driver, it can be with or without hoot</i></p>   |
| <p>3. Mobil bis adalah setiap kendaraan bermotor yang dilengkapi dengan tempat duduk untuk lebih dari delapan orang, tidak termasuk tempat duduk untuk pengemudi, baik dilengkapi atau tidak dilengkapi bagasi</p>  | <p>3. <i>Buses are large passenger cars having seats for more than eight passengers, excluding seat for driver, it can be with or without hoot.</i></p>   |
| <p>4. Mobil truk adalah setiap kendaraan bermotor yang digunakan untuk angkutan barang, selain mobil penumpang, mobil bis dan kendaraan bermotor roda dua.</p>  | <p>4. <i>Trucks are any motor vehicles used to transport goods excluding passenger cars, buses, and motorcycles.</i></p>  |

5. Kereta api adalah kendaraan dengan tenaga gerak (listrik, diesel atau tenaga uap) yang berjalan sendiri maupun dirangkaikan dengan kendaraan lain, yang akan atau sedang bergerak di atas rel, terdiri dari kereta penumpang dan kereta barang
  6. Kantor Pos adalah tempat pemberi pelayanan komunikasi tertulis dan atau surat elektronik, layanan paket, layanan logistik, layanan transaksi keuangan, dan layanan keagenan pos untuk kepentingan umum. Rumah pos berfungsi sama seperti kantor pos dan kantor pos pembantu, bedanya rumah pos biasanya terletak di daerah terpencil.
5. *Train is a coach or a number of coaches joined together, moving along a railway line. It can be passenger train or freight train.*
  6. *Post Office is a service provider facility of written communication and or electronic mail, parcel service, logistics services, financial transaction services, and postal services to the public. Postal house has the same function as the post office and subsidiary of post office,*



**ULASAN**

Dalam memberikan pelayanan terhadap wisatawan yang datang ke Kecamatan Mulak Ulu diperlukan tersedianya sarana akomodasi yang memadai.

Jalan merupakan prasarana pengangkutan darat yang penting untuk memperlancar kegiatan perekonomian. Dengan makin meningkatnya usaha pembangunan maka akan menuntut peningkatan pembangunan jalan untuk memudahkan mobilitas penduduk dan memperlancar arus lalu lintas barang dari satu daerah ke daerah lainnya.

Pada tahun 2021 seluruh desa di Kecamatan Mulak ulu memiliki angkutan umum dengan trayek tetap melalui jalur darat. Untuk jenis jalan di Kecamatan Mulak Ulu sudah desanya sudah aspal/beton yang bisa dilalui sepanjang tahun.

Pada tahun 2021 seluruh desa di Kecamatan Mulak Ulu sudah terjangkau sinyal telekomunikasi, yang hampir seluruh desa memiliki jenis sinyalnya 4G/LTE, hanya Desa Sengkuang dan Desa Penindaian yang jenis sinyalnya 3G/H/H+/EVDO.

**DESCRIPTION**

*In providing services to tourists coming to Mulak Ulu Subdistrict, adequate accommodation facilities are needed.*

*One of the important infrastructures supporting economic activities is the availability of roads. Improvement in all aspects of economic development requires more improvement in transportation, especially in road development. This development is intended to facilitate population mobility and distributive trade from one region to the others.*

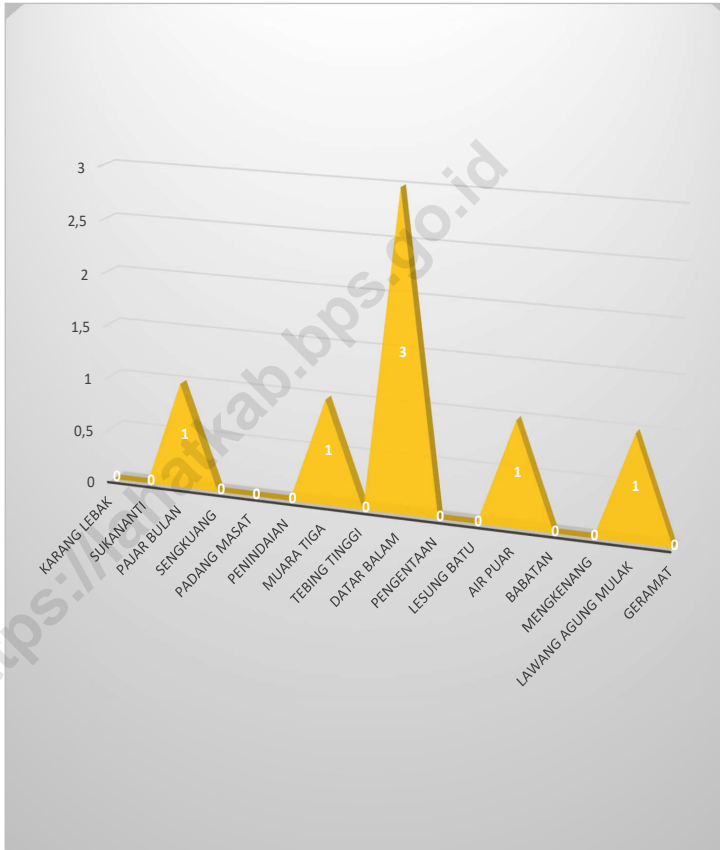
*In 2021 all villages in Mulak ulu Subdistrict have public transportation with fixed routes by land. For the type of road in Mulak Ulu Subdistrict, the village has asphalt/concrete that can be passed throughout the year.*

*In 2021, all villages in Mulak Ulu Subdistrict have been covered by telecommunication signals, of which almost all villages have 4G/LTE signal types, only Sengkuang Village and Penindaian Village whose signal type is 3G/H/H+/EVDO.*

**Gambar 6.1**  
**Figures**

**Jumlah Menara Telepon seluler Desa/Kelurahan di Kecamatan Mulak Ulu, 2021**

*Number of Base Transceiver Station (BTS) by Villages/  
Kelurahan in Mulak Ulu Subdistrict, 2021*

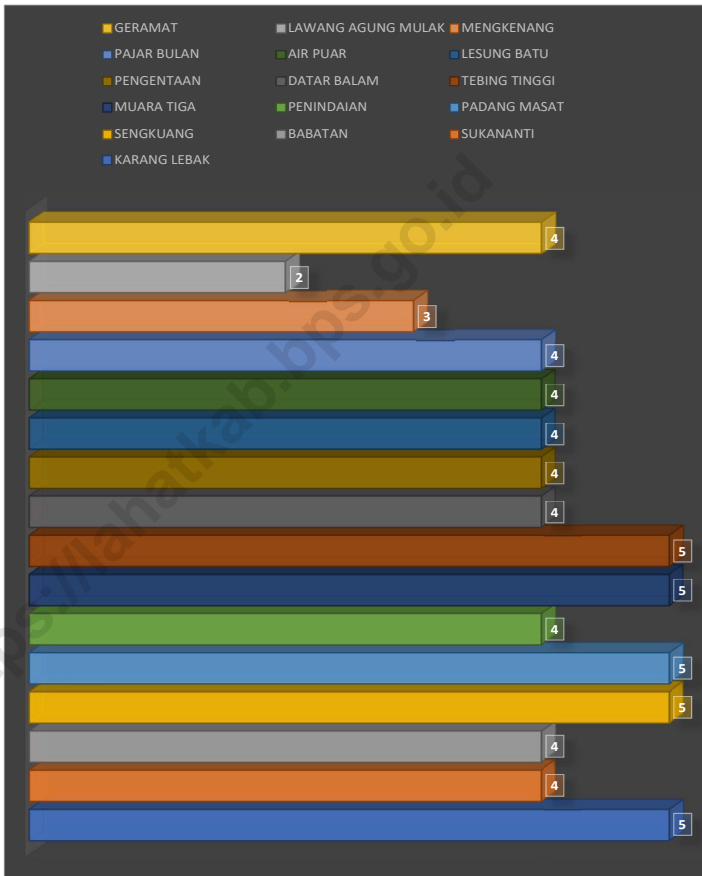


Sumber/Source: BPS, Pendataan Potensi Desa (Podes) 2021/BPS-Statistics Indonesia, Village Potential Data Collecting 2021

**Gambar 6.2**  
**Figures**

**Jumlah Operator Layanan Komunikasi Telepon Seluler Menurut Desa/Kelurahan di Kecamatan Mulak Ulu, 2021**

*Number of Cellular Phone Communication Service Operators by Villages/Kelurahan in Mulak Ulu Subdistrict, 2021*



Sumber/Source: BPS, Pendataan Potensi Desa (Podes) 2021/BPS-Statistics Indonesia, Village Potential Data Collecting 2021

## 6.1 PARIWISATA

### TOURISM

**Tabel 6.1.1** Jumlah Sarana Akomodasi Menurut Desa/Kelurahan dan Jenis Akomodasi di Kecamatan Mulak Ulu, 2021  
*Number of Accomodation Facilities by Villages/Kelurahan and Type of Accomodation in Mulak Ulu Subdistrict, 2021*

Desa/Kelurahan <i>Village/Kelurahan</i>	Hotel <i>Hotel</i>	Penginapan <i>Inn</i>
(1)	(2)	(3)
KARANG LEBAK	0	0
SUKANANTI	0	0
BABATAN	0	0
SENGKUANG	0	0
PADANG MASAT	0	0
PENINDAIAN	0	0
MUARA TIGA	0	0
TEBING TINGGI	0	0
DATAR BALAM	0	0
PENGENTAAN	0	0
LESUNG BATU	0	0
AIR PUAR	0	0
PAJAR BULAN	0	0
MENGENANG	0	0
LAWANG AGUNG MULAK	0	0
GERAMAT	0	0
<b>Kecamatan/district</b>	<b>0</b>	<b>0</b>

Sumber/Source: BPS, Pendataan Potensi Desa (Podes) 2021/BPS-Statistics Indonesia, Village Potential Data Collecting 2021

## 6.2 TRANSPORTASI

### TRANSPORTATION

**Tabel 6.2.1** **Prasarana dan Sarana Transportasi Antar Desa/Kelurahan Menurut Desa/Kelurahan di Kecamatan Mulak Ulu, 2021**  
*Inter-Villages/Kelurahan Transportation Infrastructure and Facilities by Villages/Kelurahan in Mulak Ulu Subdistrict, 2021*

Desa/Kelurahan <i>Village/Kelurahan</i>	Jenis Prasarana Transportasi <i>Type of Transportation Infrastructure</i>	Keberadaan Angkutan Umum <i>Availability of Public Transportation</i>
(1)	(2)	(3)
KARANG LEBAK	Darat	Ada, dengan trayek tetap
SUKANANTI	Darat	Ada, dengan trayek tetap
BABATAN	Darat	Ada, dengan trayek tetap
SENGKUANG	Darat	Ada, dengan trayek tetap
PADANG MASAT	Darat	Ada, dengan trayek tetap
PENINDAIAN	Darat	Ada, dengan trayek tetap
MUARA TIGA	Darat	Ada, dengan trayek tetap
TEBING TINGGI	Darat	Ada, dengan trayek tetap
DATAR BALAM	Darat	Ada, dengan trayek tetap
PENGANTAAN	Darat	Ada, dengan trayek tetap
LESUNG BATU	Darat	Ada, dengan trayek tetap
AIR PUAR	Darat	Ada, dengan trayek tetap
PAJAR BULAN	Darat	Ada, dengan trayek tetap
MENGENANG	Darat	Ada, dengan trayek tetap
LAWANG AGUNG MULAK	Darat	Ada, dengan trayek tetap
GERAMAT	Darat	Ada, dengan trayek tetap

Lanjutan Tabel/*Continued Table 6.2.1*

<b>Desa/Kelurahan</b> <i>Village/Kelurahan</i>	<b>Jenis Permukaan Jalan Darat</b> <i>Terluas</i> <i>Type of The Widest Road Surface</i>	<b>Dapat Dilalui Kendaraan Bermotor Roda 4 atau Lebih</b> <i>Passable by Vehicle with 4 or more Wheels</i>
(1)	(4)	(5)
KARANG LEBAK	Aspal/beton	Sepanjang tahun
SUKANANTI	Aspal/beton	Sepanjang tahun
BABATAN	Aspal/beton	Sepanjang tahun
SENGKUANG	Aspal/beton	Sepanjang tahun
PADANG MASAT	Aspal/beton	Sepanjang tahun
PENINDAIAN	Aspal/beton	Sepanjang tahun
MUARA TIGA	Aspal/beton	Sepanjang tahun
TEBING TINGGI	Aspal/beton	Sepanjang tahun
DATAR BALAM	Aspal/beton	Sepanjang tahun
PENGENTAAN	Aspal/beton	Sepanjang tahun
LESUNG BATU	Aspal/beton	Sepanjang tahun
AIR PUAR	Aspal/beton	Sepanjang tahun
PAJAR BULAN	Aspal/beton	Sepanjang tahun
MENGENANG	Aspal/beton	Sepanjang tahun
LAWANG AGUNG MULAK	Aspal/beton	Sepanjang tahun
GERAMAT	Aspal/beton	Sepanjang tahun

Sumber/*Source*: BPS, Pendataan Potensi Desa (Podes) 2021/*BPS-Statistics Indonesia, Village Potential Data Collecting 2021*

### 6.3 KOMUNIKASI COMMUNICATION

**Tabel 6.3.1 Keberadaan Kantor Pos/Pos Pembantu/Rumah Pos, Pos Keliling, dan Perusahaan/Agen Jasa Ekspedisi Swasta Menurut Desa/Kelurahan di Kecamatan Mulak Ulu, 2021**  
*Number of Post Office/Subsidiary of Post Office, Mobile Portal Service, Private Expedition Service Company by Villages/Kelurahan in Mulak Ulu Subdistrict, 2021*

Desa/Kelurahan <i>Village/Kelurahan</i>	Kantor Pos/Pos Pembantu/Rumah Pos <i>Post Office/Subsidiary of Post Office</i>	Pos Keliling <i>Mobile Portal Service</i>	Perusahaan/Agen Jasa Ekspedisi Swasta <i>Private Expedition Service Company</i>
(1)	(2)	(3)	(4)
KARANG LEBAK	Tidak Ada	Tidak Ada	Tidak Ada
SUKANANTI	Tidak Ada	Tidak Ada	Tidak Ada
BABATAN	Tidak Ada	Tidak Ada	Tidak Ada
SENGKUANG	Tidak Ada	Tidak Ada	Tidak Ada
PADANG MASAT	Tidak Ada	Tidak Ada	Tidak Ada
PENINDAIAN	Tidak Ada	Tidak Ada	Tidak Ada
MUARA TIGA	Tidak Ada	Tidak Ada	Tidak Ada
TEBING TINGGI	Tidak Ada	Tidak Ada	Tidak Ada
DATAR BALAM	Tidak Ada	Tidak Ada	Tidak Ada
PENGENTAAN	Tidak Ada	Tidak Ada	Tidak Ada
LESUNG BATU	Tidak Ada	Tidak Ada	Tidak Ada
AIR PUAR	Tidak Ada	Tidak Ada	Tidak Ada
PAJAR BULAN	Tidak Ada	Tidak Ada	Tidak Ada
MENGENANG	Tidak Ada	Tidak Ada	Beroperasi
LAWANG AGUNG MULAK	Tidak Ada	Tidak Ada	Tidak Ada
GERAMAT	Tidak Ada	Tidak Ada	Tidak Ada

Sumber/Source: BPS, Pendataan Potensi Desa (Podes) 2021/BPS-Statistics Indonesia, Village Potential Data Collecting 2021

**Tabel 6.3.2** Jumlah Menara Telepon seluler dan Operator Layanan Komunikasi Telepon Seluler Menurut Desa/Kelurahan di Kecamatan Mulak Ulu, 2021

*Number of Base Transceiver Station (BTS) and Cellular Phone Communication Service Operators by Villages/Kelurahan in Mulak Ulu Subdistrict, 2021*

Desa/Kelurahan <i>Village/Kelurahan</i>	Jumlah Menara Telepon seluler <i>Number of Base Transceiver Station (BTS)</i>	Jumlah Operator Layanan Komunikasi Telepon Seluler <i>Cellular Phone Communication Service Operators</i>
(1)	(2)	(3)
KARANG LEBAK	0	5
SUKANANTI	0	4
BABATAN	0	4
SENGKUANG	0	5
PADANG MASAT	0	5
PENINDAIAN	0	4
MUARA TIGA	1	5
TEBING TINGGI	0	5
DATAR BALAM	3	4
PENGENTAAN	0	4
LESUNG BATU	0	4
AIR PUAR	1	4
PAJAR BULAN	1	4
MENGENANG	0	3
LAWANG AGUNG MULAK	1	2
GERAMAT	0	4
<b>Kecamatan/district</b>	<b>7</b>	<b>66</b>

Sumber/Source: BPS, Pendataan Potensi Desa (Podes) 2021/BPS-Statistics Indonesia, Village Potential Data Collecting 2021



**Tabel**  
**Table** 6.3.3

**Kekuatan Sinyal Telepon Seluler dan Jenis Sinyal Internet Telepon Seluler Menurut Desa/Kelurahan di Kecamatan Mulak Ulu, 2021**

*The Strenght of Cellular Phone Signal by Villages/Kelurahan in Mulak Ulu Subdistrict, 2021*

<b>Desa/Kelurahan</b> <i>Village/Kelurahan</i>	<b>Kekuatan Sinyal Telepon Seluler</b> <i>The Strenght of Cellular Phone Signal</i>	<b>Jenis Sinyal Internet Telepon Seluler</b> <i>Type of Cellular Phone Signal</i>
(1)	(2)	(3)
KARANG LEBAK	Sinyal kuat	4G/LTE
SUKANANTI	Sinyal kuat	4G/LTE
BABATAN	Sinyal kuat	4G/LTE
SENGKUANG	Sinyal kuat	3G/H/H+/EVDO
PADANG MASAT	Sinyal kuat	4G/LTE
PENINDAIAN	Sinyal kuat	3G/H/H+/EVDO
MUARA TIGA	Sinyal sangat kuat	4G/LTE
TEBING TINGGI	Sinyal kuat	4G/LTE
DATAR BALAM	Sinyal sangat kuat	4G/LTE
PENGANTAAN	Sinyal kuat	4G/LTE
LESUNG BATU	Sinyal kuat	4G/LTE
AIR PUAR	Sinyal sangat kuat	4G/LTE
PAJAR BULAN	Sinyal sangat kuat	4G/LTE
MENGENANG	Sinyal sangat kuat	4G/LTE
LAWANG AGUNG MULAK	Sinyal kuat	4G/LTE
GERAMAT	Sinyal kuat	4G/LTE

Sumber/Source: BPS, Pendataan Potensi Desa (Podes) 2021/BPS-Statistics Indonesia, Village Potential Data Collecting 2021





07

## KOPERASI DAN PERDAGANGAN *COOPERATIVE AND TRADE*

JUMLAH SARANA PERDAGANGAN MENURUT JENISNYA  
DI KABUPATEN LAHAT 2021

- 85 Pasar
- 9.103 Toko
- 1.029 Kios
- 27.309 Warung





**PENJELASAN TEKNIS****TECHNICAL NOTES**

1. Koperasi di Indonesia, menurut UU tahun 1992, didefinisikan sebagai badan usaha yang beranggotakan orang-seorang atau badan hukum koperasi dengan melandaskan kegiatannya berdasarkan prinsip-prinsip koperasi sekaligus sebagai gerakan ekonomi rakyat yang berdasar atas asas kekeluargaan.
  2. Koperasi bertujuan memajukan kesejahteraan anggota pada khususnya dan masyarakat pada umumnya serta ikut membangun tatanan perekonomian nasional dalam rangka mewujudkan masyarakat yang maju, adil, dan makmur berlandaskan Pancasila dan Undang-undang Dasar 1945
  3. Tugas utama koperasi adalah menunjang kegiatan usaha para anggotanya dalam rangka meningkatkan kepentingan perekonomian para anggota melalui pengadaan barang dan jasa yang dibutuhkan dengan harga, mutu, atau syarat-syarat yang lebih menguntungkan daripada yang ditawarkan di pasar atau badan-badan resmi. Oleh karena itu, perusahaan koperasi harus melaksanakan fungsi-fungsi yang menghasilkan peningkatan potensi pelayanan yang bermanfaat bagi para anggotanya.
1. *Cooperatives in Indonesia, according to the 1992 Act, are defined as business entities whose members are cooperative persons or legal entities by basing their activities based on cooperative principles as well as a people's economic movement based on the principle of kinship..*
  2. *The cooperative aims to promote the welfare of members in particular and the community in general and participate in building the national economic order in order to create an advanced, just and prosperous society based on Pancasila and the 1945 Constitution*
  3. *The main task of the cooperative is to support the business activities of its members in the framework of increasing the economic interests of the members through the procurement of goods and services that are needed at prices, quality, or conditions that are more profitable than those offered in markets or official agencies. Therefore, cooperatives must carry out functions that result in increased service potential that is beneficial to their members.*

- |  |  |
|--|--|
| <p>4. Sistem pencatatan Statistik Ekspor dan Impor adalah "General Trade" dengan wilayah pencatatan meliputi seluruh wilayah kepabeanan Indonesia. Pengesahan dokumen kepabeanan ekspor dan impor dilakukan oleh Bea dan Cukai berdasarkan Persetujuan Muat/Bongkar Barang.</p>  | <p>4. <i>The recording of export and import statistics is based on General Trade System covering all Indonesian customs areas. 2The legalization of customs export and import documents is conducted by the Customs and Excise Office.</i></p>   |
| <p>5. Data ekspor berasal dari dokumen kepabeanan BC 3.0 atau yang disebut dokumen Pemberitahuan Ekspor Barang (PEB) yang diisi oleh eksportir. .</p>  | <p>5. <i>The export data are compiled based on customs export documents BC 3.0 or known as Export Declarations (PEB), filled by exporters.</i></p>   |
| <p>6. Data impor ber I dari dokumen kepabeanan BC 2.0 atau yang disebut dokumen Pemberitahuan Impor Barang (PIB), Pemberitahuan Im or Barang Khusus (PIBK), Pemberitahuan Pabean Free Trade Zone (PPFTZ) dan dokumen kepabeanan BC 2.3 yang mencatat impor barang dari Luar Negeri ke Kawasan Berikat.</p>             | <p>6. <i>The import data are compiled based on customs import documents BC 2.0 or known as Import Declarations Form (PIB), Import Declarations Form for Special Commodity (PIBK), Customs Declaration Form for Free Trade Zone (PPFTZ), and customs import documents BC 2.3 which records import goods from foreign country to Bounded Zones Area.</i></p> |
| <p>7. Barang-barang yang dikirim ke luar negeri untuk diolah dicatat sebagai ekspor, sedangkan hasil olahan yang dikembalikan ke Indonesia dicatat sebagai Import. Barang-barang luar negeri yang diolah di dalam negeri dicatat sebagai barang impor meskipun barang olahan tersebut akan kembali ke luar negeri.</p> | <p>4. <i>5. Goods send abroad for processing purposes are recorded as export while its product sent to Indonesia are recorded as import.</i><br/>         6. <i>Foreign goods processed in Indonesia are still recorded as imports although the products will be sent to abroad. The carry-over system is used in processing Indonesian export and</i></p> |

**ULASAN**

Untuk menunjang kebutuhan sehari-hari nya, masyarakat di Kecamatan Mulak Ulu biasanya berbelanja di pasar yang ada di Kecamatan Mulak Ulu ataupun di kecamatan sekitarnya, dikarenakan akses yang mudah jadi tidak terlalu menyulitkan masyarakat.

Pada tahun 2021 di Kecamatan Mulak Ulu tercatat memiliki 1 pasar dengan bangunan permanen yang terletak di ibu kota kecamatan yaitu Desa Muara Tiga, dan 3 pasar dengan bangunan semi permanen yang terletak di Desa Muara Tiga, Desa Mengkenang dan Desa Geramat.

Di Kecamatan Mulak Ulu tahun 2021 tidak tercatat tidak ada koperasi yang aktif baik itu KUD, Koprinka, Kospin dan kopersai lainnya.

Sama seperti halnya dengan keberadaan kopersi. di Kecamatan Mulak Ulu juga belum terdapat mini market dan rumah makan.

**DESCRIPTION**

*To support their daily needs, people in Mulak Ulu District usually shop at the market in Mulak Ulu District or in the surrounding sub-districts, because easy access is not too difficult for the community.*

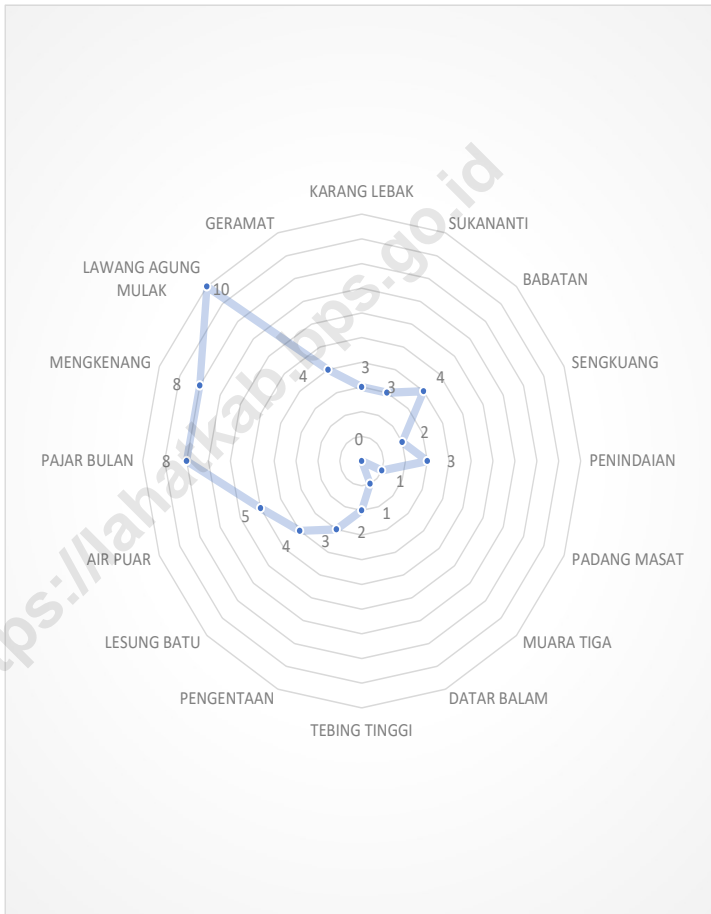
*In 2021, Mulak Ulu District was recorded to have 1 market with permanent buildings located in the sub-district capital, namely Muara Tiga Village, and 3 markets with semi-permanent buildings located in Muara Tiga Village, Mengkenang Village and Geramat Village.*

*In Mulak Ulu Sub-district in 2021, it was not recorded that there were no active cooperatives, be it KUD, Koprinka, Kospin and other cooperatives.*

*The same is the case with the existence of a cooperative. In Mulak Ulu District there are also no mini markets and restaurants.*

**Gambar 7.1**  
**Figures**

**Jarak Desa/Kelurahan ke Pasar dengan Bangunan Permanen Terdekat di Kecamatan Mulak Ulu (km), 2021**  
*Distance from Village/Kelurahan to Market with Nearest Permanent Building in Mulak Ulu Subdistrict (km), 2021*



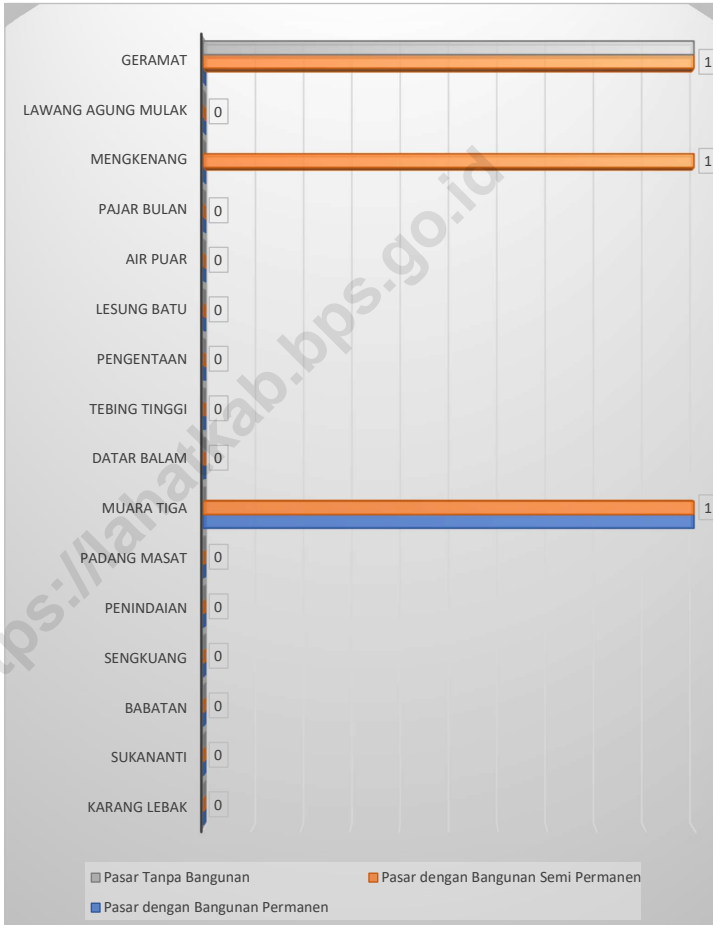
Sumber/Source: BPS, Pendataan Potensi Desa (Podes) 2021/BPS-Statistics Indonesia, Village Potential Data Collecting 2021



**Gambar 7.2**  
**Figures**

**Banyaknya Sarana Perdagangan Menurut Desa/  
Kelurahan dan Jenis Sarana Perdagangan di Kecamatan  
Mulak Ulu, 2021**

*Number of Trade Facilities by Villages/Kelurahan and Type of  
Trade Facilities in Mulak Ulu Subdistrict, 2021*



Sumber/Source: BPS, Pendataan Potensi Desa (Podes) 2021/BPS-Statistics Indonesia, Village Potential Data Collecting 2021

**Tabel** 7.1  
**Table****Banyaknya Sarana Lembaga Keuangan Bank Menurut Desa/Kelurahan dan Jenis Bank di Kecamatan Mulak Ulu, 2021***Number of Bank by Villages/Kelurahan and Type of Bank in Mulak Ulu Subdistrict, 2021*

<b>Desa/Kelurahan</b> <i>Village/Kelurahan</i>	<b>Bank Umum Pemerintah</b> <i>Government Bank</i>	<b>Bank Umum Swasta</b> <i>Private Bank</i>	<b>Bank Perkreditan Rakyat (BPR)</b> <i>Rural Bank</i>
(1)	(2)	(3)	(4)
KARANG LEBAK	0	0	0
SUKANANTI	0	0	0
BABATAN	0	0	0
SENGKUANG	0	0	0
PADANG MASAT	0	0	0
PENINDAIAN	0	0	0
MUARA TIGA	0	0	0
TEBING TINGGI	0	0	0
DATAR BALAM	0	0	0
PENGENTAAN	0	0	0
LESUNG BATU	0	0	0
AIR PUAR	0	0	0
PAJAR BULAN	0	0	0
MENGENANG	0	0	0
LAWANG AGUNG MULAK	0	0	0
GERAMAT	0	0	0
<b>Kecamatan/district</b>	<b>0</b>	<b>0</b>	<b>0</b>

Sumber/Source: BPS, Pendataan Potensi Desa (Podes) 2021/BPS-Statistics Indonesia, Village Potential Data Collecting 2021

**Tabel** 7.2  
**Table**

**Banyaknya Koperasi Aktif Menurut Menurut Desa/  
Kelurahan dan Jenis Koperasi di Kecamatan Mulak Ulu,  
2021**

*Number of Cooperative by Villages/Kelurahan and Type of  
Cooperative in Mulak Ulu Subdistrict, 2021*

<b>Desa/Kelurahan</b> <i>Village/Kelurahan</i>	<b>Koperasi Unit Desa (KUD)</b> <i>Village Cooperative Unit</i>	<b>Koperasi Industri Kecil dan Kerajinan Rakyat (Kopinkra)</b> <i>Small Industry and Citizen Handicraft Cooperative</i>
(1)	(2)	(3)
KARANG LEBAK	0	0
SUKANANTI	0	0
BABATAN	0	0
SENGKUANG	0	0
PADANG MASAT	0	0
PENINDAIAN	0	0
MUARA TIGA	0	0
TEBING TINGGI	0	0
DATAR BALAM	0	0
PENGENTAAN	0	0
LESUNG BATU	0	0
AIR PUAR	0	0
PAJAR BULAN	0	0
MENGENANG	0	0
LAWANG AGUNG MULAK	0	0
GERAMAT	0	0
<b>Kecamatan/district</b>	<b>0</b>	<b>0</b>

Lanjutan Tabel/*Continued Table 7.2*

<b>Desa/Kelurahan</b> <i>Village/Kelurahan</i>	<b>Koperasi Simpan Pinjam (Kospin)</b> <i>Savings and Loan Cooperative</i>	<b>Koperasi Lainnya</b> <i>Other Cooperative</i>
(1)	(4)	(5)
KARANG LEBAK	0	0
SUKANANTI	0	0
BABATAN	0	0
SENGKUANG	0	0
PADANG MASAT	0	0
PENINDAIAN	0	0
MUARA TIGA	0	0
TEBING TINGGI	0	0
DATAR BALAM	0	0
PENGENTAAN	0	0
LESUNG BATU	0	0
AIR PUAR	0	0
PAJAR BULAN	0	0
MENGENANG	0	0
LAWANG AGUNG MULAK	0	0
GERAMAT	0	0
<b>Kecamatan/district</b>	<b>0</b>	<b>0</b>

Sumber/*Source*: BPS, Pendataan Potensi Desa (Podes) 2021/*BPS-Statistics Indonesia, Village Potential Data Collecting 2021*

**Tabel** 7.3  
**Table**

**Banyaknya Sarana Perdagangan Menurut Desa/Kelurahan dan Jenis Sarana Perdagangan di Kecamatan Mulak Ulu, 2021**

*Number of Trade Facilities by Villages/Kelurahan and Type of Trade Facilities in Mulak Ulu Subdistrict, 2021*

Desa/Kelurahan <i>Village/Kelurahan</i>	Kelompok Pertokoan <i>Shopping Complexs</i>	Pasar dengan Bangunan Permanen <i>Markets in Permanent Building</i>	Pasar dengan Bangunan Semi Permanen <i>Market in Semi Permanent Building</i>
(1)	(2)	(3)	(4)
KARANG LEBAK	0	0	0
SUKANANTI	0	0	0
BABATAN	0	0	0
SENGKUANG	0	0	0
PADANG MASAT	0	0	0
PENINDAIAN	0	0	0
MUARA TIGA	0	1	1
TEBINGTINGGI	0	0	0
DATAR BALAM	0	0	0
PENGENTAAN	0	0	0
LESUNG BATU	0	0	0
AIR PUAR	0	0	0
PAJAR BULAN	0	0	0
MENGENANG	0	0	1
LAWANG AGUNG MULAK	0	0	0
GERAMAT	0	0	1
<b>Kecamatan/district</b>	<b>0</b>	<b>1</b>	<b>3</b>

Lanjutan Tabel/*Continued Table 7.3*

<b>Desa/Kelurahan</b> <i>Village/Kelurahan</i>	<b>Pasar tanpa Bangunan</b> <i>Market without Permanent Building</i>	<b>Mini Market/ Swalayan/Supermarket</b> <i>Mini Market/Swalayan/ Supermarket</i>	<b>Restoran/ Rumah Makan</b> <i>Restaurant/ Food Stall</i>
(1)	(5)	(6)	(7)
KARANG LEBAK	0	0	0
SUKANANTI	0	0	0
BABATAN	0	0	0
SENGKUANG	0	0	0
PADANG MASAT	0	0	0
PENINDAIAN	0	0	0
MUARA TIGA	0	0	0
TEBING TINGGI	0	0	0
DATAR BALAM	0	0	0
PENGENTAAN	0	0	0
LESUNG BATU	0	0	0
AIR PUAR	0	0	0
PAJAR BULAN	0	0	0
MENGENANG	0	0	0
LAWANG AGUNG MULAK	0	0	0
GERAMAT	1	0	0
<b>Kecamatan/district</b>	<b>1</b>	<b>0</b>	<b>0</b>

Sumber/*Source*: BPS, Pendataan Potensi Desa (Podes) 2021/*BPS-Statistics Indonesia, Village Potential Data Collecting 2021*



ST 2023

SENSUS PERTANIAN

**BerAKHLAK**

Berorientasi Pelayanan Akuntabel Kompeten  
Harmonis Loyal Adaptif Kolaboratif



# DATA

MENCERDASKAN BANGSA

*Enlighten The Nation*



**BADAN PUSAT STATISTIK  
KABUPATEN LAHAT**

*BPS-Statistics of Lahat Regency*

Jl. Bandar Jaya Lk. III Lahat

Telp. (0731)321416, Fax. (0731)321416

E-mail : bps1604@bps.go.id

ISSN 2808-5973



9 772808 597730