

KECAMATAN MERAPI SELATAN DALAM ANGKA

Merapi Selatan Subdistrict in Figures
2023



**BADAN PUSAT STATISTIK
KABUPATEN LAHAT**
BPS-Statistics of Lahat Regency

KECAMATAN MERAPI SELATAN DALAM ANGKA

Merapi Selatan Subdistrict in Figures

2023



<https://lahatkab.bps.go.id>

KECAMATAN MERAPI SELATAN DALAM ANGKA

Merapi Selatan Subdistrict in Figures

2023

ISSN: 2808-6074

No. Publikasi/Publication Number: 24

Katalog /Catalog:1102001604.133

Ukuran Buku/Book Size: 14,8 cm x 21 cm

Jumlah Halaman/Number of Pages : xxiv + 98 hal/pages

Naskah/Manuscript:

BPS KABUPATEN LAHAT / *BPS-Statistics of Lahat Regency*

Penyunting/Editor:

BPS KABUPATEN LAHAT / *BPS-Statistics of Lahat Regency*

Desain Kover/Cover Design:

BPS KABUPATEN LAHAT / *BPS-Statistics of Lahat Regency*

Ilustrasi Kover/Cover Illustration:

Bukit Serelo di Kecamatan Merapi Selatan/ *Serelo Hill in Merapi Selatan Subdistrict*

Diterbitkan oleh/Published by:

©BPS KABUPATEN LAHAT / *BPS-Statistics of Lahat Regency*

Dicetak oleh/Printed by:

Percetakan Mandiri/ Mandiri Printing

Dilarang mengumumkan, mendistribusikan, mengomunikasikan, dan/atau menggangdakan sebagian atau seluruh isi buku ini untuk tujuan komersil tanpa izin tertulis dari Badan Pusat Statistik Kabupaten Lahat

Prohibited to announce, distribute, communicate, and/or copy part or all of this book for commercial purpose without permission from BPS-Statistics Indonesia of Lahat Regency

TIM PENYUSUN/TEAM MEMBERS

Pengarah/Director

Muhammad Dedy, SST, M.Si

Penanggung Jawab/Persons in Charge

Muhammad Dedy, SST, M.Si

Penyunting/Editors

Santi Noprianti, S.T

Pengolah Data dan Penulis Naskah/Data Processor and Writers

Wisastiawan, S.E

Penata Letak/Layout Designers

Wisastiawan, S.E

<https://lahatkeb.bpk.go.id/>

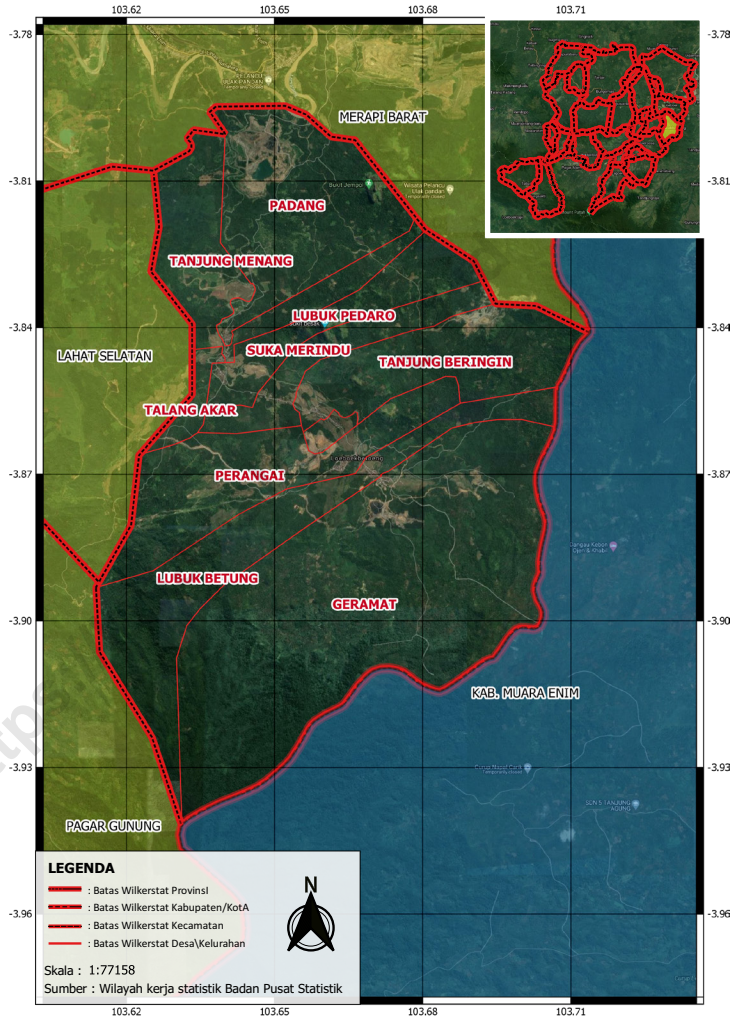
KONTRIBUTOR DATA/DATA CONTRIBUTORS

1. Kementerian Agama/*Ministry of Religious Affair*
2. Kementerian Pendidikan dan Kebudayaan/*The Ministry of Education and Culture*
3. Badan Meteorologi Klimatologi dan Geofisika/*Meteorological, Climatology, and Geophysical Agency*
4. Badan Pusat Statistik/*BPS-Statistics Indonesia*
5. Dinas Pertahanan Nasional Kabupaten Lahat/*National Land Agency*
6. Dinas Pertanian Kabupaten Lahat/*Agriculture Offices*
7. Dinas Kependudukan dan Pencatatan Sipil Kabupaten Lahat/*Population and Civil Registration Agency Lahat*
8. Kantor Camat/*Sub-district office*

<https://lahatkab.bps.go.id>

PETA WILAYAH MERAPI SELATAN

MAP OF MERAPI SELATAN



KEPALA BPS KABUPATEN LAHAT
CHIEF STATISTICIAN OF LAHAT REGENCY



MUHAMMMAD DEDY, SST, M.Si



KATA PENGANTAR

Kecamatan Merapi Selatan Dalam Angka Tahun 2023 merupakan publikasi tahunan yang diterbitkan oleh BPS Kabupaten Lahat. Disadari bahwa publikasi ini belum sepenuhnya memenuhi harapan pihak pemakai data khususnya para perencana, namun diharapkan dapat membantu melengkapi penyusunan rencana pembangunan di Kabupaten Lahat.

Publikasi ini dapat terwujud berkat kerja sama dan bantuan dari berbagai pihak baik instansi pemerintah maupun swasta. Kepada semua pihak yang telah memberikan bantuan disampaikan penghargaan dan terima kasih yang sebesar-besarnya.

Walaupun publikasi ini telah disiapkan sebaik-baiknya, namun disadari masih ada kekurangan dan kesalahan yang terjadi. Untuk perbaikan publikasi ini, tanggapan dan saran yang bersifat konstruktif dari para pemakai sangat diharapkan.

Lahat, Agustus 2023
Kepala BPS
Kabupaten Lahat



Muhammad Dedy SST, M.Si.



PREFACE

Merapi Selatan Subdistrict in Figures 2023 is an annual publication published by BPS Kabupaten Lahat. It is realized that this publication has not fully met the expectations of data users, especially planners, but is expected to help complete the preparation of development plans in Lahat Regency.

This publication was made possible thanks to the cooperation and assistance of various parties, both government and private agencies. To all those who have provided assistance, we express our deepest gratitude and appreciation.

Although this publication has been prepared as well as possible, it is recognized that there are still shortcomings and errors that occur. For the improvement of this publication, constructive feedback and suggestions from users are highly expected.

Lahat, August 2023

Kepala BPS

Kabupaten Lahat

Muhammad Dedy SST, M.Si.

DAFTAR ISI/CONTENTS

	Halaman <i>Page</i>
Kata Pengantar/ <i>Preface</i>	xi
Daftar Isi/ <i>Contents</i>	xiii
Daftar Tabel/ <i>List of Tables</i>	xv
Daftar Gambar/ <i>List of Figures</i>	xxi
Penjelasan Umum/ <i>Explanatory Notes</i>	xxiii
Daftar Singkatan/ <i>List of Abbreviation</i>	xxiv
1. Geografi dan Iklim/ <i>Geography and Climate</i>	1
2. Pemerintahan/ <i>Government</i>	11
3. Penduduk/ <i>Population</i>	21
4. Sosial dan Kesejahteraan Rakyat/ <i>Social and Welfare</i>	31
5. Pertanian/ <i>Agriculture</i>	59
6. Pariwisata, Transportasi, dan Komunikasi/ <i>Tourism, Transportation, and Communication</i>	73
7. Koperasi dan Perdagangan/ <i>Cooperative and Trade</i>	87
.....	

DAFTAR TABEL/LIST OF TABLES

Halaman
Page

1.	GEOGRAFI DAN IKLIM/GEOGRAPHY AND CLIMATE	
1.1	KEADAAN GEOGRAFI <i>GEOGRAPHY CONDITION</i>	
1.1.1	Luas Daerah Menurut Desa/Kelurahan di Kecamatan Merapi Selatan, 2022 <i>Total Area by Villages/Kelurahan in Merapi Selatan Subdistrict, 2022.....</i>	8
1.1.2	Jarak ke Ibukota Kecamatan dan Ibukota Kabupaten/Kota Menurut Desa/Kelurahan di Kecamatan Merapi Selatan (km), 2022 <i>Distance to the Subdistrict Capital and Regency/Municipal Capital by Villages/Kelurahan in Merapi Selatan Subdistrict (km), 2022.....</i>	9
1.2	KEADAAN IKLIM <i>CLIMATE CONDITION</i>	
1.2.1	Pengamatan Unsur Iklim Menurut Bulan di Stasiun Merapi Selatan, 2022 <i>Observation of Climate Elements by Month at Merapi Selatan Station, 2022</i>	10
2.	PEMERINTAHAN/GOVERNMENT	
2.1	WILAYAH ADMINISTRATIF <i>ADMINISTRATIVE AREA</i>	
2.1.1	Jumlah Dusun di Kecamatan Merapi Selatan Menurut Desa/Kelurahan di Kecamatan Merapi Selatan, 2022 <i>Number of Hamlets in by Villages'/Kelurahan in Merapi Selatan Subdistrict, 2022</i>	18
2.2	SUMBER DAYA MANUSIA <i>HUMAN RESOURCES</i>	
2.2.1	Jumlah Pegawai Negeri Sipil Menurut Golongan dan Jenis Kelamin, 2022 <i>Number of Civil Servants by Class and Gender, 2022</i>	19
2.2.2	Jumlah Pegawai Negeri Sipil Pemerintah Daerah Kecamatan Merapi Selatan Menurut Tingkat Pendidikan dan Jenis Kelamin, 2022	

<i>Number of Civil Servants of XX District Government by Educational Level and Sex, 2022</i>	20
--	----

3. PENDUDUK/POPULATION

3.1	Penduduk, Distribusi Persentase Penduduk, Kepadatan Penduduk, Rasio Jenis Kelamin Penduduk Menurut Desa/ Kelurahan di Kecamatan Merapi Selatan, 2022 <i>Population, Percentage Distribution of Population, Population Density, and Population Sex Ratio by Villages/Kelurahan in Merapi Selatan Subdistrict, 2022.....</i>	28
3.2	Jumlah Kepala Keluarga Menurut Jenis Kelamin dan Kecamatan di Kabupaten Lahat, 2022 <i>Number of Patriach Accordiang of Sex adn Subdistrict in Lahat Regency, 2022</i>	30

4. SOSIAL DAN KESEJAHTERAAN RAKYAT/SOCIAL AND WELFARE

**4.1 PENDIDIKAN
EDUCATION**

4.1.1	Banyaknya Desa ¹ /Kelurahan yang Memiliki Fasilitas Sekolah Menurut Tingkat Pendidikan di Kecamatan Merapi Selatan, 2020–2022 <i>Number of Villages¹/Kelurahan Having Educational Facilities by Educational Level in Merapi Selatan Subdistrict, 2020–2022.....</i>	38
4.1.2	Jumlah Sekolah Menurut Tingkat Pendidikan di Kecamatan Merapi Selatan, 2020/2022 dan 2022/2023 <i>Number of Schools by Educational Level in Merapi Selatan Subdistrict, 2020/2022 and 2022/2023.....</i>	39
4.1.3	Jumlah Guru Menurut Tingkat Pendidikan di Kecamatan Merapi Selatan, 2020/2022 dan 2022/2023 <i>Number of Teachers by Educational Level in Merapi Selatan Subdistrict, 2020/2022 and 2022/2023.....</i>	40
4.1.4	Jumlah Murid Menurut Tingkat Pendidikan di Kecamatan Merapi Selatan, 2020/2022 dan 2022/2023 <i>Number of Pupils by Educational Level in Merapi Selatan Subdistrict, 2020/2022 and 2022/2023.....</i>	41

4.2 KESEHATAN

HEALTH

- 4.2.1 Banyaknya Desa¹/Kelurahan yang Memiliki Sarana Kesehatan Menurut Jenis Sarana Kesehatan di Kecamatan Merapi Selatan, 2020–2022
Number of Villages¹/Kelurahan Health Facilities by Type of Health Facilities in Merapi Selatan Subdistrict, 2020–2022 42
- 4.2.2 Banyaknya Warga Penderita Kekurangan Gizi Menurut Kecamatan di Kabupaten Lahat, April 2023
Number of People with Malnutrition by Subdistrict in Lahat Regency, April 2023 43

4.3 PERUMAHAN DAN LINGKUNGAN

HOUSING AND ENVIRONMENT

- 4.3.1 Banyaknya Desa/Kelurahan Menurut Sumber Air Minum Sebagian Besar Keluarga di Kecamatan Merapi Selatan, 2020–2022
Number of Villages/Kelurahan by Drinking Water Source of Majority Family in Merapi Selatan Subdistrict, 2020–2022..... 44
- 4.3.2 Banyaknya Keluarga Menurut Desa/Kelurahan dan Jenis Pengguna Listrik di Kecamatan Merapi Selatan, 2022
Number of Family by Villages/Kelurahan and Type of Electricity Consumer in Merapi Selatan Subdistrict, 2022..... 45
- 4.3.3 Banyaknya Desa/Kelurahan Menurut Sumber Penerangan Jalan Utama Desa/Kelurahan di Kecamatan Merapi Selatan, 2020–2022
Number of Villages/Kelurahan by Source of Villages/Kelurahan's Main Street Illumination in Merapi Selatan Subdistrict, 2020–2022..... 46
- 4.3.4 Banyaknya Desa/Kelurahan Menurut Penggunaan Fasilitas Tempat Buang Air Besar Sebagian Besar Keluarga di Kecamatan Merapi Selatan, 2020–2022
Number of Villages/Kelurahan by Toilet Facility Used by Majority Family in Merapi Selatan Subdistrict, 2020–2022..... 47
- 4.3.5 Banyaknya Desa/Kelurahan Menurut Jenis Bahan Bakar untuk Memasak yang Digunakan Sebagian Besar Keluarga di Kecamatan Merapi Selatan, 2022
Number of Villages/Kelurahan by Type of Cooking Fuel Used by Majority Family in Merapi Selatan Subdistrict, 2022..... 48

4.4 AGAMA DAN SOSIAL LAINNYA

RELIGION AND OTHER SOCIAL AFFAIRS

4.4.1	Jumlah Tempat Peribadatan Menurut Desa/ Kelurahan di Kecamatan Merapi Selatan, 2022 <i>Number of Worship Places by Villages/Kelurahan in Merapi Selatan Subdistrict, 2022</i>	49
4.4.2	Banyaknya Kejadian Bencana Alam Menurut Desa/Kelurahan dan Jenis Bencana Alam di Kecamatan Merapi Selatan, 2022 <i>Number of Natural Disaster Events by Villages/Kelurahan and Type of Natural Disaster in Merapi Selatan Subdistrict, 2022</i>	50
4.4.3	Banyaknya Korban Jiwa Akibat Bencana Alam Menurut Desa/Kelurahan dan Jenis Bencana Alam di Kecamatan Merapi Selatan, 2022 <i>Number of Fatalities Due to Natural Disasters by Villages/Kelurahan and Type of Natural Disaster in Merapi Selatan Subdistrict, 2022</i>	53
4.4.4	Keberadaan Fasilitas/Upaya Antisipasi/Mitigasi Bencana Alam Menurut Desa/Kelurahan di Kecamatan Merapi Selatan, 2022 <i>Existence of Facilities/Efforts for Anticipation/Mitigation of Natural Disasters by Villages/Kelurahan by Villages/Kelurahan in Merapi Selatan Subdistrict, 2022</i>	56
4.4.5	Banyaknya Desa/Kelurahan yang Memiliki Kelompok Kegiatan Olahraga Menurut Jenis Olahraga dan Ketersediaan Fasilitas/ Lapangan Olahraga di Kecamatan Merapi Selatan, 2022 <i>Number of Villages/Kelurahan Having Sport Activities Groups by Type of Sport and Availability of Sport Facilities/Fields in Merapi Selatan Subdistrict, 2022</i>	58
5.	PERTANIAN/AGRICULTURE	
5.1	Luas Panen Tanaman Sayuran dan Buah- buahan Semusim Menurut Jenis Tanaman di Kecamatan Merapi Selatan (ha), 2018–2022 <i>Harvested Area of Seasonal Vegetables and Fruits by Kind of Plant in Merapi Selatan Subdistrict (ha), 2018–2022</i>	66

5.2	Produksi Tanaman Sayuran dan Buah-buahan Semusim Menurut Jenis Tanaman di Kecamatan Merapi Selatan (kuintal), 2018–2022 <i>Production of Seasonal Vegetables and Fruits by Kind of Plant in Merapi Selatan Subdistrict (quintal), 2018–2022.....</i>	67
5.3	Luas Panen Tanaman Biofarmaka Menurut Jenis Tanaman di Kecamatan Merapi Selatan (m ²), 2018–2022 <i>Harvested Area of Medicinal Plants by Kind of Plant in Merapi Selatan Subdistrict (m²), 2018–2022</i>	68
5.4	Produksi Tanaman Biofarmaka Menurut Jenis Tanaman di Kecamatan Merapi Selatan (kg), 2018–2022 <i>Production of Medicinal Plants by Kind of Plant in Merapi Selatan Subdistrict (kg),2018–2022</i>	69
5.5	Luas Panen Tanaman Hias Menurut Jenis Tanaman di Kecamatan Merapi Selatan (m ²), 2018–2022 <i>Harvested Area of Ornamental Plants by Kind of Plant in Merapi Selatan Subdistrict (m²), 2018–2022</i>	70
5.6	Produksi Tanaman Hias Menurut Jenis Tanaman di Kecamatan Merapi Selatan (tangkai), 2018–2022 <i>Production of Ornamental Plants by Kind of Plant in Merapi Selatan Subdistrict (stalks), 2018–2022</i>	71
5.7	Produksi Buah-Buahan dan Sayuran Tahunan Menurut Jenis Tanaman di Kecamatan Merapi Selatan (kuintal), 2018–2022 <i>Production of Annual Fruits and Vegetables by Kind of Plant in Merapi Selatan Subdistrict (quintal), 2018–2022.....</i>	72
6.	PARIWISATA, TRANSPORTASI, DAN KOMUNIKASI/TOURISM, TRANSPORTATION, AND COMMUNICATION	
6.1	PARIWISATA TOURISM	
6.1.1	Jumlah Sarana Akomodasi Menurut Desa/Kelurahan dan Jenis Akomodasi di Kecamatan Merapi Selatan, 2022 <i>Number of Accomodation Facilities by Villages/Kelurahan and Type of Accomodation in Merapi Selatan Subdistrict, 2022.....</i>	80
6.2	TRANSPORTASI TRANSPORTATION	

6.2.1	Prasarana dan Sarana Transportasi Antar Desa/Kelurahan Menurut Desa/Kelurahan di Kecamatan Merapi Selatan, 2022 <i>Inter-Villages/Kelurahan Transportation Infrastructure and Facilities by Villages/Kelurahan in Merapi Selatan Subdistrict, 2022</i>	81
6.3	KOMUNIKASI <i>COMMUNICATION</i>	
6.3.1	Keberadaan Kantor Pos/Pos Pembantu/Rumah Pos, Pos Keliling, dan Perusahaan/Agen Jasa Ekspedisi Swasta Menurut Desa/Kelurahan di Kecamatan Merapi Selatan, 2022 <i>Number of Post Office/Subsidiary of Post Office, Mobile Portal Service, Private Expedition Service Company by Villages/Kelurahan in Merapi Selatan Subdistrict, 2022</i>	83
6.3.1	Jumlah Menara Telepon seluler dan Operator Layanan Komunikasi Telepon Seluler Menurut Desa/ Kelurahan di Kecamatan Merapi Selatan, 2022 <i>Number of Base Transceiver Station (BTS) and Cellular Phone Communication Service Operators by Villages/Kelurahan in Merapi Selatan Subdistrict, 2022</i>	84
6.3.2	Kekuatan Sinyal Telepon Seluler dan Jenis Sinyal Internet Telepon Seluler Menurut Desa/Kelurahan di Kecamatan Merapi Selatan, 2022 <i>The Strenght of Celular Phone Signal by Villages/Kelurahan in Merapi Selatan Subdistrict, 2022</i>	85
7.	KOPERASI DAN PERDAGANGAN/COOPERATIVE AND TRADE	
7.1	Banyaknya Sarana Lembaga Keuangan Bank Menurut Desa/ Kelurahan dan Jenis Bank di Kecamatan Merapi Selatan, 2022 <i>Number of Bank by Villages/Kelurahan and Type of Bank in Merapi Selatan Subdistrict, 2022</i>	94
7.2	Banyaknya Koperasi Aktif Menurut Menurut Desa/Kelurahan dan Jenis Koperasi di Kecamatan Merapi Selatan, 2022 <i>Number of Cooperative by Villages/Kelurahan and Type of Cooperative in Merapi Selatan Subdistrict, 2022</i>	95
7.3	Banyaknya Sarana Perdagangan Menurut Desa/Kelurahan dan Jenis Sarana Perdagangan di Kecamatan Merapi Selatan, 2022	

DAFTAR GAMBAR/LIST OF FIGURES

	Halaman <i>Page</i>
1.1 Luas Daerah menurut Desa/Kelurahan (%), 2022 <i>Total Area by Village/Kelurahan (%), 2022</i>	6
1.2 Jarak ke Ibukota Kecamatan Menurut Desa/Kelurahan di Kecamatan Merapi Selatan(km), 2022 <i>Distance to the Subdistrict Capital by Village/Kelurahan in Merapi Selatan Subdistrict (km), 2022</i>	7
2.1 Jumlah Dusun di Kecamatan Menurut Desa/ Kelurahan di Kecamatan Merapi Selatan, 2022 <i>Number of Hamlets in by Villages¹/Kelurahan in Merapi Selatan Subdistrict, 2022</i>	16
2.2 Jumlah Pegawai Negeri Sipil Menurut Golongan dan Jenis Kelamin, 2022 <i>Number of Civil Servants by Class and Gander, 2022</i>	17
3.1 Persentase Penduduk Menurut Kelurahan/Desa, 2022 <i>Percentage of Population by Kelurahan/Village, 2022</i>	26
3.2 Kepadatan Penduduk Menurut Kelurahan/Desa per km ² , 2022 <i>Population Density by Kelurahan/Village per sq.km, 2022</i>	27
4.1 Jumlah Sekolah Menurut Tingkat Pendidikan di Kecamatan Merapi Selatan, 2022 <i>Number of Schools by Educational Level in Merapi Selatan Subdistrict, 2022</i>	36
4.2 Banyaknya Desa/Kelurahan Menurut Jenis Bahan Bakar untuk Memasak yang Digunakan Sebagian Besar Keluarga di Kecamatan Merapi Selatan, 2022 <i>Number of Villages/Kelurahan by Type of Cooking Fuel Used by Majority Family in Merapi Selatan Subdistrict, 2022</i>	37
5.1 Produksi Tanaman Biofarmaka Menurut Jenis Tanaman di Kecamatan Merapi Selatan (Kg), 2022 <i>Production of Medical Plants by Kind of Plant in Merapi Selatan Subdistrict (Kg), 2022</i>	64
5.2 Produksi Buah-buahan Tahunan Menurut Jenis Tanaman di Kecamatan Merapi Selatan (kuintal), 2022	

	Halaman Page
	<i>Production of Annual Fruits by by Kind of Plant in Merapi Selatan Subdistrict (quintal), 2022.....</i> 65
6.1	<i>Persentase Prasarana dan Sarana Transportasi yang Dapat Dilalui Kendaraan Bermotor Roda 4 atau Lebih Menurut Desa/Kelurahan di Kecamatan Merapi Selatan, 2022 Percentage Transportation Infrastructure and Facilities Passable by Vehide with 4 or more Wheels by Villages/Kelurahan in Merapi Selatan Subdistrict, 2022.....</i> 78
6.2	<i>Jumlah Operator Layanan Komunikasi Telepon Seluler di Kecamatan Merapi Selatan, 2022 Number of Cellular Phone Communication Service Operators in Merapi Selatan Subdistrict, 2022.....</i> 79
7.1	<i>Pasar dengan Bangunan Permanen di Kecamatan Merapi Selatan, 2022 Market in Permanent Building in Merapi Selatan Subdistrict, 2022.....</i> 92
7.2	<i>Pasar dengan Bangunan Semi Permanen di Kecamatan Merapi Selatan, 2022 Market in Semi Permanent Building in Merapi Selatan Subdistrict, 2022.....</i> 93

PENJELASAN UMUM/EXPLANATORY NOTES

Tanda-tanda, satuan-satuan, dan lain-lainnya yang digunakan dalam publikasi ini adalah sebagai berikut:

Symbols, measurement units, and acronyms which are used in this publication, are as follows:

1. TANDA-TANDA/SYMBOLS

Data tidak tersedia/ <i>Data not available</i>	: ...
Tidak ada atau nol / <i>Null or zero</i>	: -
Data dapat diabaikan/ <i>Data negligible</i>	: 0
Tanda decimal/ <i>Decimal point</i>	: ,
Data tidak dapat ditampilkan/ <i>Not applicable</i>	: NA
Angka estimasi/ <i>Estimated figures</i>	: e
Angka diperbaiki/ <i>Revised figures</i>	: r
Angka sementara/ <i>Preliminary figures</i>	: x
Angka sangat sementara/ <i>Very preliminary figures</i>	: xx
Angka sangat sangat sementara/ <i>Very very preliminary figures</i>	: xxx

2. SATUAN/UNITS

barel/ <i>barrel</i>	: 158,99 liter/ <i>litres</i> = 1/6,2898 m ³
hektar (ha)/ <i>hectare (ha)</i>	: 10 000 m ²
kilometer (km)/ <i>kilometres (km)</i>	: 1 000 meter/ <i>meters (m)</i>
knot/ <i>knot</i>	: 1,8523 km/jam (<i>km/hour</i>)
kuintal/ <i>quintal</i>	: 100 kg
KWh	: 1 000 Watt hour
MWh	: 1 000 KWh
liter (untuk beras)/ <i>litre (for rice)</i>	: 0,80 kg
MMSCF	: 1/35,3 m ³
metrik ton (m.ton)/ <i>metric ton (m. ton)</i>	: 0,98421 long ton = 1 000 kg
ons/ <i>ounce</i>	: 28,31 gram/ <i>grams</i>
ton	: 1 000 kg

Satuan lain: buah, dus, butir, helai/lembar, kaleng, batang, pulsa, ton kilometer (ton-km), jam, menit, persen (%).

Other units: unit, pack, pieces, sheet, tin, pulse, ton-kilometres(ton-km), hour, minute, percent (%).

Perbedaan angka di belakang koma disebabkan oleh pembulatan angka.
The difference in decimal numbers is caused by rounding.

DAFTAR SINGKATAN/LIST OF ABBREVIATION

SI	: Stasiun Iklim/ <i>Climate Station</i>
SMPK	: Stasiun Meterologi Pertanian Khusus/ <i>Special Agricultural Meteorological Station</i>
t.t	: Tempat tidur/ <i>Bed</i>
BCG	: Bacillus Calmette Guerin
DPT	: Difteri, Pertusis, Tetanus/ <i>Diphtheria, Tetanus, and Pertussis</i>
TT	: Tetanus Toxoid
IOT	: Industri Obat Tradisional/ <i>Traditional Medicine Industry</i>
IKOT	: Industri Kecil Obat Tradisional/ <i>Traditional Medicine Small Industry</i>
Alkes	: Alat kesehatan/ <i>Health Kits</i>
PKRT	: Perbekalan Kesehatan Rumah tangga/ <i>Household Health Logistics</i>
Kompl	: Komplemen/ <i>Complement</i>
IRTP	: Industri Pangan Produksi Rumah Tangga/ <i>Foods Home Industry</i>
PBF	: Pedagang Besar Farmasi/ <i>Pharmacy Whole-seller</i>
GFK	: Gudang Farmasi Kab/Kota/Regency/ <i>Municipality Pharmacy Warehouse</i>
RB	: Rumah Bersalin/ <i>Delivery House</i>
Pustu	: Puskesmas pembantu/ <i>Auxiliary Public Health Center</i>
BP	: Balai Pengobatan/ <i>Polyclinic</i>
TPS	: Tempat Pembuangan Sampah Sementara / <i>landfill</i>
Jamkesmas	: Jaminan kesehatan masyarakat miskin/ <i>Poor public health insurance</i>
PJKMU	: Program Jaminan Kesehatan Masyarakat Umum/ <i>General Public Health Insurance Program</i>
SIUP	: Surat Ijin Usaha Perdagangan/ <i>Trading Permission Letter</i>
TDP	: Tanda Daftar Perusahaan/ <i>Company Registration Identity</i>
API	: Angka Pengenal Importir/ <i>Importer's Identity Number</i>

01

GEOGRAFI DAN IKLIM GEOGRAPHY AND CLIMATE



Batas-Batas Wilayah Kabupaten Lahat

Kabupaten Muara Enim dan Musi Rawas

Kabupaten Empat Lawang



Kabupaten Muara Enim



Kota Pagaralam dan

Kabupaten Bengkulu Selatan Provinsi Bengkulu



PENJELASAN TEKNIS

1. Badan Pusat Statistik (BPS) telah melakukan pendataan Potensi Desa (Podes) sejak tahun 1980. Sejak saat itu, Podes dilaksanakan secara rutin sebanyak 3 kali dalam kurun waktu sepuluh tahun untuk mendukung kegiatan Sensus Penduduk, Sensus Pertanian, ataupun Sensus Ekonomi. Dengan demikian, fakta penting terkait ketersediaan, infrastruktur dan potensi yang dimiliki oleh setiap wilayah dapat dipantau perkembangannya secara berkala dan terus menerus.
2. Iklim adalah keadaan hawa (suhu, kelembaban, awan, hujan, dan sinar matahari) pada suatu daerah dalam jangka waktu yang agak lama (30 tahun).
3. Suhu adalah ukuran kuantitatif terhadap temperatur; panas dan dingin, diukur dengan termometer.
4. Curah hujan adalah banyaknya hujan yang tercurah (turun) di suatu daerah dalam jangka waktu tertentu.
5. Hari hujan adalah hari dimana hujan tercurah (turun) dalam sebulan.
6. Ibukota Kecamatan adalah desa/ kelurahan dimana kantor pusat pemerintahan kecamatan berada.

TECHNICAL NOTES

1. *BPS-Statistics Indonesia has already recorded village potential (Podes) since 1980. Since then, Podes regularly implemented 3 (three) times within ten years to support the activities of the Population Census, Agriculture Census, or Economic Census. Thus, important facts related to the availability of, frastructure and the potential possessed by each region can be monitored regularly and continually.*
2. *Climate is the state of the weather (temperature, humidity, clouds, rain, and sun) on an area within a longer period of time (30 years).*
3. *Temperature is a quantitative measure of the temperature; hot and cold, measured with a thermometer.*
4. *Rainfall is the amount of rain poured down, an area within a certain period.*
5. *Rainy Days is the day when the amount of rain has been poured, a month.*
6. *Capital of Subdistrict is a village where the governmental office of the Subdistrict placed.*

7. Ibukota Kecamatan/Kota adalah desa/kelurahan dimana kantor pusat pemerintahan Kecamatan/kota berada atau desa/kelurahan lainnya yang ditetapkan secara peraturan perundang-undangan daerah sebagai ibukota Kecamatan/kota yang berlaku
7. *Capital of Subdistrict is a village where the governmental office of the Regency/Municipality placed or another village which is stated as the capital of Regency/Municipality, the regional law.*

<https://lahatkab.bps.go.id>

ULASAN**DESCRIPTION**

Kecamatan Merapi Selatan dengan wilayah seluas 200,14 kilometer persegi (km²) dengan batasan wilayah sebagaiberikut:

- Sebelah utara : Kecamatan Merapi Timur
- Sebelah Selatan : Kecamatan Pulau Pinang
- Sebelah Timur : Kabupaten Muara Enim
- Sebelah Barat : Kecamatan Merapi Barat

Secara administratif wilayah Kecamatan Merapi Selatan terdiri dari 9 desa. Desa Padang merupakan desa yang memiliki wilayah terluas yaitu 29,34 km² atau 14,66 % dari luas wilayah Kecamatan Merapi Selatan Sedangkan desa yang memiliki luas wilayah terkecil adalah Desa Perangai dengan luas 13,16 km² atau 6,58 % dari luas wilayah Kecamatan Merapi Selatan. Desa terjauh dari ibukota kecamatan adalah Desa Padang dengan jarak yang harus ditempuh melalui darat yaitu kurang lebih sejauh 5 km.

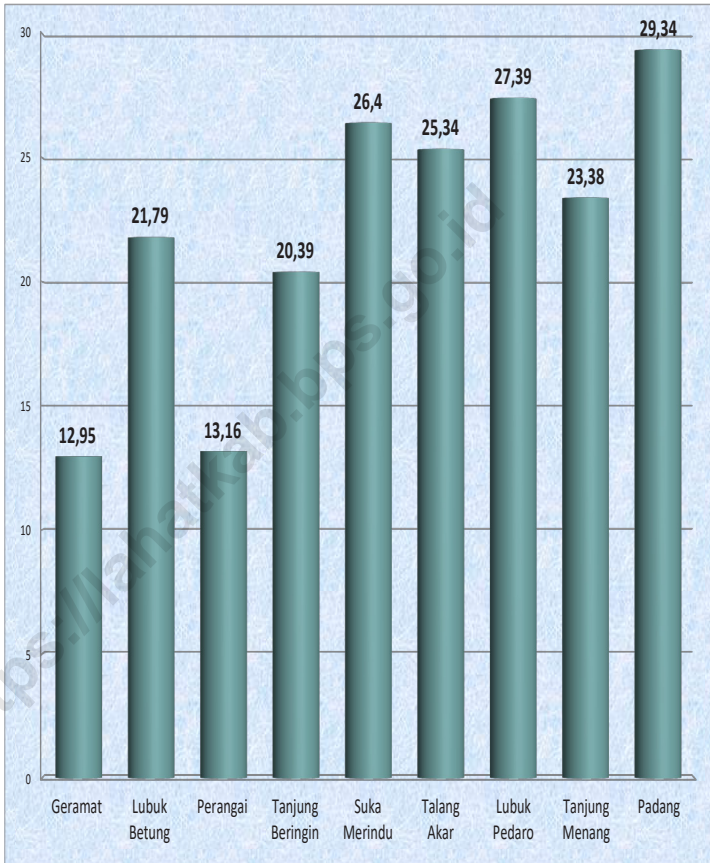
Merapi Selatan Subdistrict with an area of 269.29 square kilometers (km²) with the following boundaries:

- *In the north : Merapi Timur Subdistricts*
- *South side: P u l a u Pinang Subdistrict*
- *East side : Muara Enim Regency*
- *West side : Merapi Barat Subdistrict*

Administratively in the Merapi Selatan Subdistrict area consists of 9 villages. Padang Village is a village that has the largest area, namely 29.34 km² or 14.66% of the total area of Merapi Selatan Subdistrict. Meanwhile, the village with the smallest area was Lubuk Tuba Village with an area of 13.16 km² or 6.58 % of the total area of Merapi Selatan Subdistrict. The village farthest from the Subdistrict capital is Padang Village, with a distance that must be reached by land, which is approximately 5 km.

Gambar 1.1
Figures

Luas Daerah menurut Desa/Kelurahan (%), 2022
Total Area by Village/Kelurahan (%), 2022



Sumber/Source : Dinas Pertanahan Nasional Kabupaten Lahat/ *Representative office of National Land Authority of Lahat Regency*

Gambar 1.2
Figures

Jarak ke Ibukota Kecamatan Menurut Desa/Kelurahan di Kecamatan Merapi Selatan (km), 2022

Distance to the Subdistrict Capital by Village/Kelurahan in Merapi Selatan Subdistrict (km), 2022



Sumber/Source: Kantor Camat Merapi Selatan / Merapi Selatan Subdistrict Office

1.1 KEADAAN GEOGRAFI

GEOGRAPHY CONDITION

Tabel 1.1.1 Luas Daerah Menurut Desa/Kelurahan di Kecamatan Merapi Selatan, 2022
Table Total Area by Villages/Kelurahan in Merapi Selatan Subdistrict, 2022

Desa/Kelurahan <i>Village/Kelurahan</i>	Luas <i>Total Area</i> (km ² /sq.km)	Persentase terhadap Luas <i>Kecamatan</i> <i>Percentage to SubSubdistrict Area</i>
(1)	(2)	(3)
Geramat	12,95	6,47
Lubuk Betung	21,79	10,89
Perangai	13,16	6,58
Tanjung Beringin	20,39	10,19
Suka Merindu	26,40	13,19
Talang Akar	25,34	12,66
Lubuk Pedaro	27,39	13,69
Tanjung Menang	23,38	11,68
Padang	29,34	14,66
Kecamatan/Subdistrict	200,14	100,00

Sumber/Source : Dinas Pertanahan Nasional Kabupaten Lahat/ *Representative office of National Land Authority of Lahat Regency*

Tabel 1.1.2
Table

Jarak ke Ibukota Kecamatan dan Ibukota Kecamatan/Kota Menurut Desa/Kelurahan di Kecamatan Merapi Selatan (km), 2022

Distance to the Subdistrict Capital and Regency/Municipal Capital by Villages/Kelurahan in Merapi Selatan Subdistrict (km), 2022

Desa/Kelurahan <i>Village/Kelurahan</i>	Jarak ke Ibukota Kecamatan <i>Distance to SubSubdistrict Capital</i>	Jarak ke Ibukota Kabupaten/ Kota <i>Distance to Regency/Municipal Capital</i>
(1)	(2)	(3)
Geramat	4	40
Lubuk Betung	4	40
Perangai	4	40
Tanjung Beringin	1	39
Suka Merindu	1	38
Talang Akar	3	37
Lubuk Pedaro	1	37
Tanjung Menang	3	37
Padang	5	37

Sumber/Source: Kantor Camat Merapi Selatan / Merapi Selatan Subdistrict Office

1.2 KEADAAN IKLIM

CLIMATE CONDITION

Tabel 1.2.1 Pengamatan Unsur Iklim Menurut Bulan di Stasiun, 2022
Table Observation of Climate Elements by Month at Station, 2022

Bulan Month	Jumlah Curah Hujan Number of Precipitation (mm)	Jumlah Hari Hujan (hari) Number of Rainy Days (day)
(1)	(2)	(3)
Januari/January	321	25
Februari/February	132	13
Maret/March	161	12
April/April	299	20
Mei/May	192	18
Juni/June	198	18
Juli/July	146	16
Agustus/August	234	19
September/September	182	15
Oktober/October	222	19
November/November	288	19
Desember/December	353	23

Catatan/Note : Data Kabupaten Lahat/ Lahat District Data

Sumber/Source: Badan Meteorologi, Klimatologi, dan Geofisika/Meteorological, Climatological, and Geophysical Agency
 Dinas Pertanian Kabupaten Lahat/Agriculture Office

02

PEMERINTAHAN GOVERNMENT

Jumlah Pegawai Negeri Sipil Menurut Kepangkatan 2022

Number of Civil Servants
by Hierarchy 2022



sumber/source:

Badan Kepegawaian Negara/National Civil Service Agency

PENJELASAN TEKNIS**TECHNICAL NOTES**

1. Kecamatan adalah pembagian wilayah administratif di Indonesia di bawah kabupaten atau kota. Kecamatan terdiri atas desa-desa atau kelurahan-kelurahan..
 2. Kelurahan adalah pembagian wilayah administratif di Indonesia di bawah kecamatan. Dalam konteks otonomi daerah di Indonesia, Kelurahan merupakan wilayah kerja Lurah sebagai Perangkat Daerah Kabupaten atau kota. Kelurahan dipimpin oleh seorang Lurah yang berstatus sebagai Pegawai Negeri Sipil.
 3. Desa adalah desa dan desa adat atau yang disebut dengan nama lain, selanjutnya disebut Desa, adalah kesatuan masyarakat hukum yang memiliki batas wilayah yang berwenang untuk mengatur dan mengurus urusan pemerintahan, kepentingan masyarakat setempat berdasarkan prakarsa masyarakat, hak asal usul, dan/atau hak tradisional yang diakui dan dihormati dalam sistem pemerintahan Negara
 4. Pegawai negeri sipil (PNS) merupakan unsur pemerintahan yang menjalankan tugas dan fungsi sebagai pelayan masyarakat dan menjalankan kegiatan operasional/ rutin tata pemerintahan.
1. *Sub-district is the division of administrative regions in Indonesia under the county or city. Sub-district consists of the villages or kelurahan.*
 2. *Urban Village is the division of administrative regions in Indonesia under districts. In the context of regional autonomy in Indonesia, a village headman as a working area of the regional district or city. Urban villages led by a headman status as a civil servant.*
 3. *Village is the village and the traditional village or called by other names, hereinafter called the village, is the unity of the legal community who have borders with the authority to regulate and manage the affairs of government, the interests of the local community based community initiatives, the right of origin, and/ or traditional rights recognized and respected in the governance system of the Republic of Indonesia*
 4. *Civil servants is an element of government who have duties and functions as public servants and operational activities/ routine governance.*

5. Pemerintah Daerah di Indonesia adalah penyelenggara pemerintahan daerah menurut asas otonomi dan tugas pembantuan dengan prinsip otonomi seluas-luasnya dalam sistem dan prinsip Negara Kesatuan Republik Indonesia sebagaimana dimaksud dalam Undang-Undang Dasar 1945. Pemerintah daerah adalah Gubernur, Bupati, atau Walikota, dan Perangkat Daerah sebagai unsur penyelenggara pemerintahan daerah.
5. *Local Government in Indonesia is the regional administration in accordance with the principle of autonomy and duty of assistance with the principle of broad autonomy within the system and the principles of the Republic of Indonesia as stipulated in the Constitution of 1945. The local government is the governor, regent or mayor, and the Region as an element of the regional administration.*
6. Dalam penyelenggaraan Pemerintahan Daerah, Kepala Daerah dibantu oleh Perangkat Daerah yang terdiri dari:
- Unsur staf yang membantu penyusunan kebijakan dan koordinasi, diwadahi dalam Sekretariat;
 - Unsur pengawas yang diwadahi dalam bentuk Inspektorat;
 - Unsur perencana yang diwadahi dalam bentuk Badan;
 - Unsur pendukung tugas Kepala daerah dalam penyusunan dan pelaksanaan kebijakan daerah yang bersifat spesifik, diwadahi dalam Lembaga Teknis Daerah; serta
 - Unsur pelaksana urusan daerah yang diwadahi dalam Dinas Daerah
6. *In the implementation of Local Government, Regional Head is assisted by Regional Device comprising:*
- *On element of the staff to help policy-making and coordination, accommodated in the Secretariat;*
 - *Supervisory elements are contained in the form of Inspectorate;*
 - *Element planners are contained in the form of Agency;*
 - *The supporting elements of the task head region in formulation and implementation of policies that are specific areas, contained in the regional Technical Institute;*
 - *As well as regional affairs executive element contained in the Regional Office*

ULASAN*DESCRIPTION*

Sampai dengan tahun 2022 wilayah Kecamatan Merapi Selatan terdiri dari 9 desa, dan 26 dusun, Semua desa berstatus definitive.

Until 2022 the sub-district area Merapi Selatan consists of 9 villages, and 26 hamlets, all villages have definitive status.

Jumlah Pegawai Negeri Sipil di Kecamatan Merapi Selatan tahun 2022 sebanyak 15 orang terdiri dari 14 laki-laki dan 1 perempuan. Ditinjau dari golongannya, PNS daerah Kecamatan Merapi Selatan terpusat pada golongan III sebesar 9 orang sedangkan PNS dengan golongan I tidak terdapat di Kecamatan Merapi Selatan.

Number of Civil Servants in Lahat regency in 2022 as many as 15 people consisting of 14 men and 1 women. Judging from the faction, civil servants Merapi Selatan Subdistrict centered in group III of 9 people, while civil servants with group I are not found in Merapi Selatan Subdistrict.

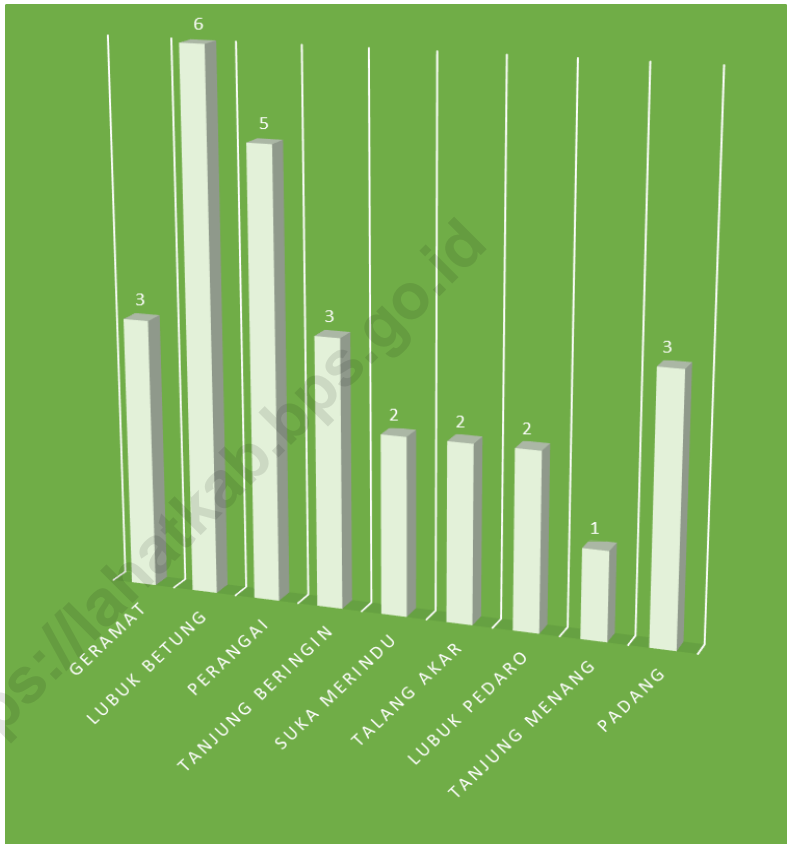
Jika ditinjau dari tingkat pendidikan sebanyak 10 orang PNS daerah Kecamatan Merapi Selatan sudah berpendidikan sarjana/ master, sedangkan PNS dengan tingkat pendidikan SMA sebanyak 5 orang.

The level viewed from the educationist there are 10 people who are listed as under graduate/ graduate while civil servant with a high school education level of 5 people.

Gambar 2.1
Figures

Jumlah Dusun di Kecamatan Menurut Desa/Kelurahan di Kecamatan Merapi Selatan, 2022

Number of Hamlets in by Villages'/Kelurahan in Merapi Selatan Subdistrict, 2022

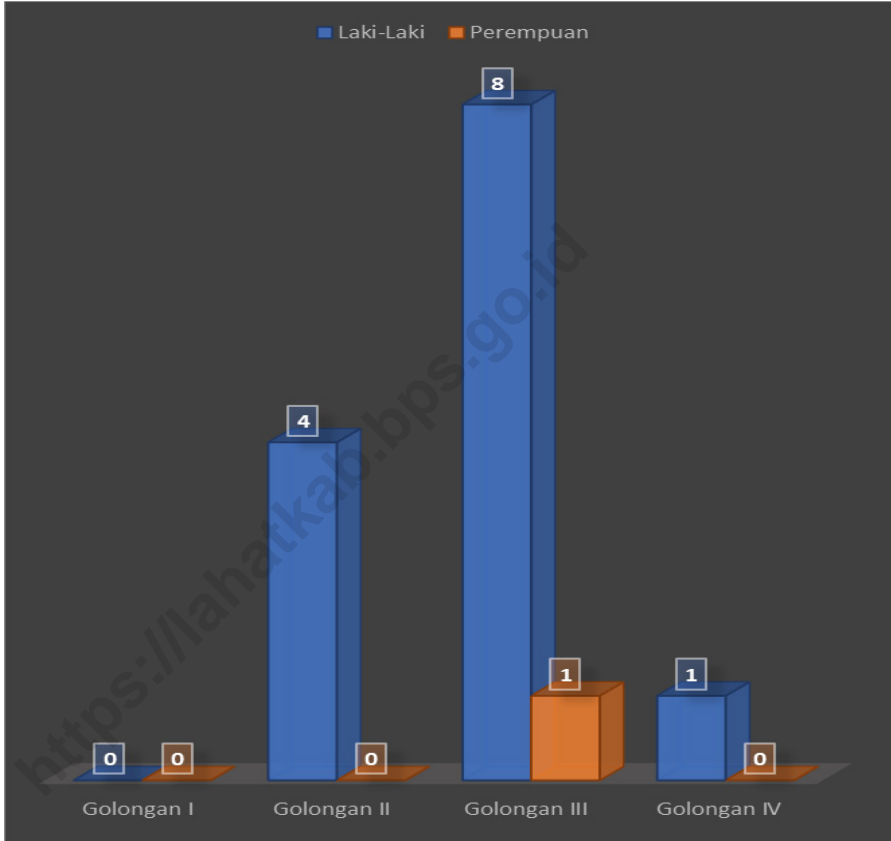


Sumber/Source: Peraturan Kepala Badan Pusat Statistik Nomor 29, 2018 Tanggal 15 Januari 2018 tentang Perubahan Atas Peraturan Kepala Badan Pusat Statistik Nomor 55, 2017 tentang Kode dan Nama Wilayah Kerja Statistik, 2017, SIMDASI BPS Kecamatan Merapi Selatan
Chief Statistician Regulation Number 29/2018, January 15 2018, as a revision of Chief Statistician Regulation Number 55 of 2017 on Code and Name of Regional Level of Data Collection.

Gambar 2.2
Figures

Jumlah Pegawai Negeri Sipil Menurut Golongan dan Jenis Kelamin, 2022

Number of Civil Servants by Class and Gender, 2022



Sumber/Source: Kantor Camat Merapi Selatan/ Merapi Selatan, Sub-district office

2.1 WILAYAH ADMINISTRATIF ADMINISTRATIVE AREA

Tabel 2.1.1 Jumlah Dusun di Kecamatan Menurut Desa/Kelurahan di Kecamatan Merapi Selatan, 2022
Table Number of Hamlets in by Villages¹/Kelurahan in Merapi Selatan Subdistrict, 2022

Desa/Kelurahan Village/Kelurahan	Jumlah Dusun Number of Village
(1)	(2)
Geramat	3
Lubuk Betung	6
Perangai	5
Tanjung Beringin	3
Suka Merindu	2
Talang Akar	2
Lubuk Pedaro	2
Tanjung Menang	1
Padang	3
Kecamatan/Subdistrict	27

Catatan/Note: ¹ Termasuk kelurahan dan Unit Permukiman Transmigrasi (UPT)/Include Transmigration Settlement Unit
 Sumber/Source: Peraturan Kepala Badan Pusat Statistik Nomor 29, 2018 Tanggal 15 Januari 2018 tentang Perubahan Atas Peraturan Kepala Badan Pusat Statistik Nomor 55, 2017 tentang Kode dan Nama Wilayah Kerja Statistik, 2017, SIMDASI BPS Kecamatan Merapi Selatan
 Chief Statistician Regulation Number 29/2018, January 15 2018, as a revision of Chief Statistician Regulation Number 55 of 2017 on Code and Name of Regional Level of Data Collection.

2.2 SUMBER DAYA MANUSIA HUMAN RESOURCES

Tabel 2.2.1 Jumlah Pegawai Negeri Sipil Menurut Golongan dan Jenis Kelamin, 2022
Table Number of Civil Servants by Class and Gender, 2022

Golongan <i>group</i>	Laki-Laki <i>Male</i>	Perempuan <i>Female</i>	Jumlah <i>Total</i>
(1)	(2)	(3)	(4)
Golongan I	-	-	-
Golongan II	4	-	4
Golongan III	8	1	9
Golongan IV	1	-	1
Jumlah/Total	13	1	14

Sumber/Source: Kantor Camat Merapi Selatan/ Merapi Selatan Sub-district office

Tabel 2.2.2
Table

**Jumlah Pegawai Negeri Sipil Pemerintah Daerah
Kecamatan Merapi Selatan Menurut Tingkat Pendidikan
dan Jenis Kelamin, 2022**

*Number of Civil Servants of District Government by Educational
Level and Sex, 2022*

Tingkat Pendidikan <i>Educational Level</i>	Laki-Laki <i>Male</i>	Perempuan <i>Female</i>	Jumlah <i>Total</i>
(1)	(2)	(3)	(4)
Sekolah Dasar (SD) <i>Primary School</i>	-	-	-
SMP/Sederajat <i>Junior High School</i>	-	-	-
SMA/Sederajat <i>Senior High School</i>	4	-	4
Diploma I/Akta I <i>Diploma I/Akta I</i>	-	-	-
Diploma II/Akta II <i>Diploma II/Akta II</i>	-	-	-
Diploma III/Akta III <i>Diploma III/Akta III</i>	-	-	-
Diploma IV/Akta IV <i>Diploma IV/Akta IV</i>	-	-	-
S1/Sarjana <i>Under Graduate/Bachelor</i>	8	1	9
S2/Pasca Sarjana <i>Graduate</i>	1	-	1
S3/Doktor/Ph.D <i>Post Graduate</i>	-	-	-
Jumlah/Total	13	1	14

Sumber/Source: Kantor Camat Merapi Selatan/ *Merapi Selatan Sub-district office*

03

PENDUDUK
POPULATION

Jumlah Penduduk
Menurut Jenis Kelamin 2022
Population
by Sex 2022

436 312

Laki-Laki/Male

223 247



Perempuan/Female

213 065



PENJELASAN TEKNIS

1. BPS - Penduduk Indonesia adalah semua orang yang berdomisili di wilayah teritorial Indonesia selama 6 bulan atau lebih dan atau mereka yang berdomisili kurang dari 6 bulan tetapi bertujuan menetap .
2. Disdukcapil - Penduduk adalah setiap orang baik warga negara,donesia maupun Warga Negara Asing yang bertempat tinggal di wilayah di Negara RI dan telah memenuhi ketentuan Peraturan Perundang-undangan yang berlaku.
3. Laju pertumbuhan penduduk adalah angka yang menunjukkan persentase pertambahan penduduk dalam jangka waktu tertentu.
4. Kepadatan penduduk adalah rasio Jumlah penduduk per kilometer persegi.
5. Rasio jenis kelamin adalah perbandingan antara penduduk laki-laki dan penduduk perempuan pada suatu wilayah dan waktu tertentu. Biasanya dinyatakan dengan Jumlah penduduk laki-laki untuk 100 penduduk perempuan.
6. Distribusi penduduk adalah pola persebaran penduduk di

TECHNICAL NOTES

1. *BPS - The population of Indonesia are all residents of the entire territory of Indonesia who have stayed for six months or longer, and those who intended to stay more than six months even though their length of stay is less than six months.*
2. *Disdukcapil - Population is any person both Indonesian citizens and Foreign Citizens who reside, the territory of the Republic of,donesia and has complied with the provisions of the applicable Laws and Regulations.*
3. *The growth rate of population is the number that show percentage of population growth within a specified period.*
4. *Population density is ratio of population per square kilometer.*
5. *Sex ratio is the ratio of males population to females population, a given area and time, usually expressed as the number of males for every 100 females.*
6. *Population distribution is the pattern of population distribution*

POPULATION

- suatu wilayah, baik berdasarkan batas-batas geografis maupun berdasarkan batas-batas administrasi pemerintahan.
- 7 Komposisi penduduk adalah pola persebaran penduduk menurut karakteristiknya, contoh: penduduk menurut kelompok umur, penduduk menurut jenis kelamin.
- 8 Penduduk usia kerja adalah penduduk yang berumur 15 tahun ke atas.
- 9 Angkatan kerja adalah penduduk usia kerja (15 tahun ke atas) yang bekerja, punya pekerjaan namun sementara tidak bekerja, dan pengangguran.
- 10 Bekerja adalah kegiatan ekonomi yang dilakukan oleh seseorang dengan maksud memperoleh atau membantu memperoleh pendapatan atau keuntungan dan lamanya bekerja paling sedikit 1 jam secara terus menerus dalam seminggu yang lalu (termasuk pekerja keluarga tanpa upah yang membantu dalam suatu usaha/ kegiatan ekonomi).
- in an area in either by geographic boundaries or by government administrative boundaries.*
- 7 *Population composition is the pattern of population distribution by its characteristics, example: population by age group, population by sex.*
- 8 *Working age population is persons of 15 years and over.*
- 9 *Labor force or economically active are persons of 15 years and over, who, the previous week were working, temporarily absent from work but having jobs, and unemployment.*
- 10 *Working is economic activity conducted by a person and intended to earn income by doing work or helping to do work at least one hour continuously during the reference week (including unpaid family worker/s for any economic activity).*

ULASAN**DESCRIPTION**

Penduduk memiliki peranan yang besar dalam pembangunan, selain sebagai pelaku pembangunan penduduk juga menjadi sarana pembangunan sebagai penggerak perekonomian suatu daerah. Oleh karena itu penduduk dapat dijadikan sebagai modal dasar dalam pembangunan.

Population has a big role, development, besides as perpetrator of development, it also becomes the development medium. Therefore, population can become fundamental basic foundation, development.

Penduduk Kecamatan Merapi Selatan pada tahun 2022 sebanyak 8.732 jiwa yang terdiri atas 4.466 penduduk laki-laki dan 4.266 penduduk perempuan. Jumlah penduduk terbanyak di Kecamatan Merapi Selatan yaitu di Desa Perangai sebanyak 1.872 jiwa atau 21,39 %. Sedangkan jumlah penduduk terkecil yaitu Desa Tanjung Menang sebanyak 257 atau 2,93 %.

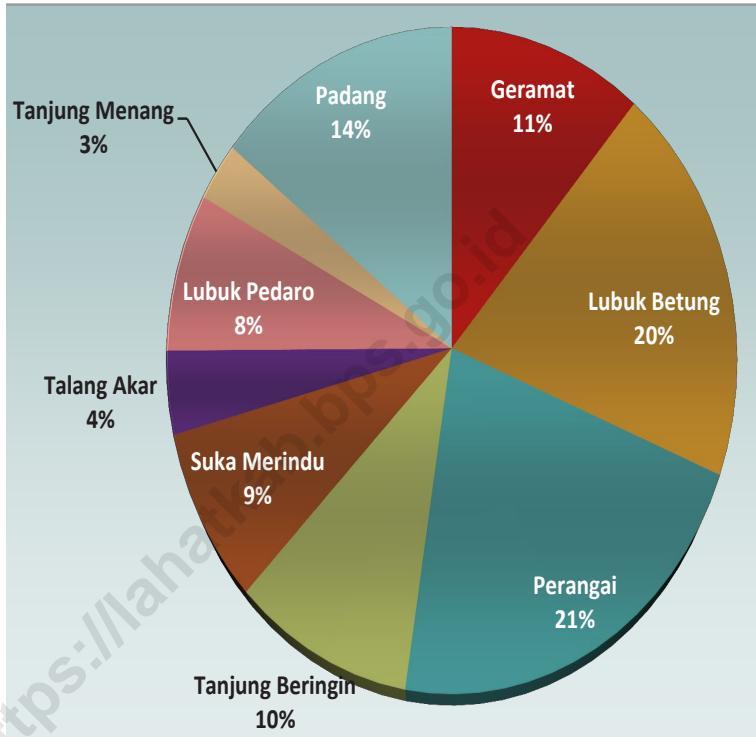
The population of the Merapi Selatan Subdistrict in 2022 as many as 8,732 people consisting of 4,466 male residents and 4,266 female residents. The largest population in Merapi Selatan Subdistrict is in Perangai Village as many as 1,856 people or 21.39 %. While the smallest population is Tanjung Menang Village as many as 257 or 2.93 %.

Kepadatan penduduk di Kecamatan Merapi Selatan 2022 mencapai 43,35 jiwa/km². Kepadatan Penduduk di kecamatan Merapi Selatan cukup beragam dengan kepadatan penduduk tertinggi terletak di Desa Perangai dengan kepadatan sebesar 141,03 jiwa/km² dan terendah di Desa Tanjung Menang sebesar 10,86 jiwa/km².

The population density in the Merapi Selatan Subdistrict, 2022 reached 43.35 people/km². The population density, the Merapi Selatan Subdistrict is quite diverse with the highest population density located in the Perangai Village with a density of 141.03 people/km² and the lowest in the Tanjung Menang Village of 10.86 people/Km².

Gambar 3.1
Figures

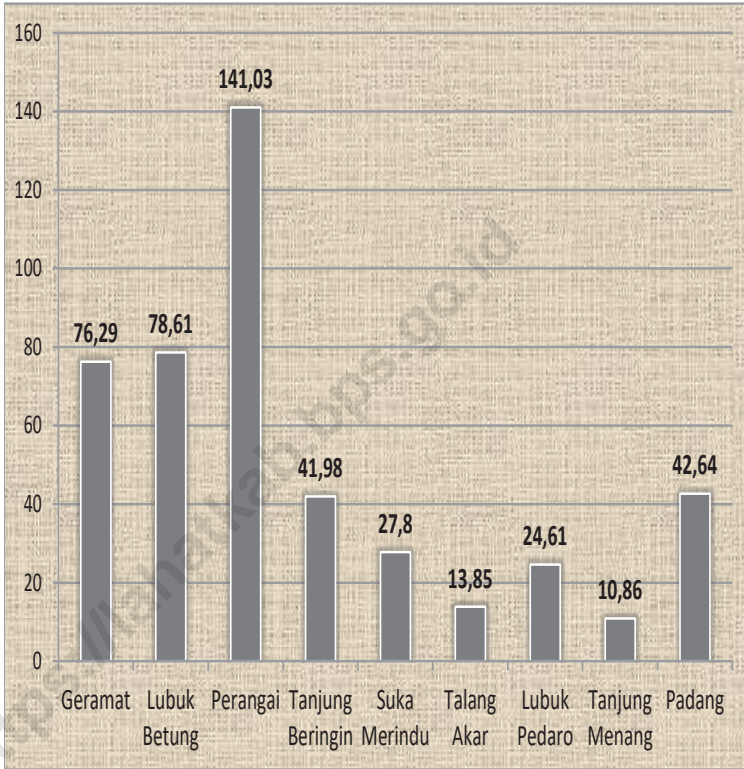
Persentase Penduduk Menurut Kelurahan/Desa, 2022
Percentage of Population by Kelurahan/Village, 2022



Sumber/Source: Dinas Kependudukan dan Pencatatan Sipil Kabupaten Lahat/Population and Civil Registration Agency Lahat

Gambar 3.2
Figures

Kepadatan Penduduk Menurut Kelurahan/Desa per km² 2022
Population Density by Kelurahan/Village per sq.km, 2022



Sumber/Source: Dinas Kependudukan dan Pencatatan Sipil Kabupaten Lahat/Population and Civil Registration Agency Lahat

Tabel 3.1
Table

Penduduk, Distribusi Persentase Penduduk, Kepadatan Penduduk, Rasio Jenis Kelamin Penduduk Menurut Desa/Kelurahan di Kecamatan Merapi Selatan, 2022

Population, Percentage Distribution of Population, Population Density, and Population Sex Ratio by Villages/Kelurahan in Merapi Selatan Subdistrict, 2022

Desa/Kelurahan Village/Kelurahan	Penduduk/Population		
	Laki-Laki/Male	Perempuan/Female	Jumlah/Total
(1)	(2)	(3)	(4)
Geramat	520	478	998
Lubuk Betung	883	868	1 751
Perangai	926	946	1 872
Tanjung Beringin	434	422	856
Suka Merindu	384	349	733
Talang Akar	175	174	349
Lubuk Pedaro	361	314	675
Tanjung Menang	142	115	257
Padang	641	600	1 241
Kecamatan/Subdistrict	4 466	4 266	8 732

Lanjutan Tabel/Continued Table 3.1

Desa/Kelurahan <i>Village/Kelurahan</i>	Persentase Penduduk <i>Percentage of Total Population</i>	Kepadatan Penduduk (per Km²) <i>Population Density per sq.km</i>	Rasio Jenis Kelamin Penduduk <i>Population Sex Ratio</i>
(1)	(5)	(6)	(7)
Geramat	11,43	77,07	108,79
Lubuk Betung	20,05	80,36	101,73
Perangai	21,44	142,25	97,89
Tanjung Beringin	9,80	41,98	102,84
Suka Merindu	8,39	27,77	110,03
Talang Akar	4,00	13,77	100,57
Lubuk Pedaro	7,73	24,64	114,97
Tanjung Menang	2,94	10,99	123,48
Padang	14,21	42,30	106,83
Kecamatan/Subdistrict	100,00	43,63	104,69

Sumber/Source: Dinas Kependudukan dan Pencatatan Sipil Kabupaten Lahat/Population and Civil Registration Agency Lahat

Tabel 3.2
Table

Jumlah Kepala Keluarga Menurut Jenis Kelamin dan Kecamatan di Kabupaten Lahat, 2022
Number of Patriach According Sex an Subdistrict in Lahat Regency, 2022

Kecamatan Subdistrict	Laki-laki Male	Perempuan Female	Jumlah Total
(1)	(2)	(3)	(4)
Tanjung Sakti Pumi	4 326	723	5 049
Tanjung Sakti Pumu	3 684	540	4 224
Kota Agung	3 605	611	4 216
Mulak Ulu	3 355	560	3 915
Tanjung Tebat	2 270	471	2 741
Mulak Sebingkai	1 554	258	1 812
Pulau Pinang	2 611	473	3 084
Pagar Gunung	3 560	689	4 249
Gumay Ulu	1 620	244	1 864
Jarai	5 298	1 113	6 411
Pajar Bulan	3 470	617	4 087
Muara Payang	2 220	476	2 696
Sukamerindu	2 041	418	2 459
Kikim Barat	4 631	877	5 508
Kikim Timur	8 483	1 510	9 993
Kikim Selatan	4 546	989	5 535
Kikim Tengah	2 669	498	3 167
Lahat	27 151	5 639	32 790
Gumay Talang	3 482	604	4 086
Pseksu	2 385	426	2 811
Lahat Selatan	3 445	550	3 995
Merapi Barat	6 806	1 246	8 052
Merapi Timur	6 275	1 230	7 505
Merapi Selatan	2 287	413	2 700

Sumber/Source : Dinas Kependudukan dan Pencatatan Sipil Kabupaten Lahat/Population and Civil Registration Agency Lahat

04

SOSIAL DAN KESEJAHTERAAN RAKYAT
SOCIAL AND WELFARE

**Jumlah Sekolah di Kabupaten Lahat
Tahun 2022**



Taman Kanak Kanak

170 Sekolah | 658 Guru | 6947 Murid

Sekolah Dasar

288 Sekolah | 3.946 Guru | 39.515 Murid



Sekolah Menengah Pertama

72 Sekolah | 1.539 Guru | 16.941 Murid



Sekolah Menengah Atas

39 Sekolah | 1.128 Guru | 12.243 Murid



Universitas

4 Sekolah

PENJELASAN TEKNIS**TECHNICAL NOTES**

1. Data Podes merupakan satu-satunya sumber data kewilayahan yang muatannya beragam dan memberi gambaran tentang situasi pembangunan suatu wilayah (regional),i berbeda dengan data dari hasil pendekatan rumah tangga yang lebih menekankan pada dimensi aktivitas sektoral. Keduanya sama penting dan menjadi kekayaan BPS.
 2. Pencacahan Podes dilakukan secara sensus terhadap seluruh wilayah administrasi pemerintahan terendah setingkat desa (yaitu desa, kelurahan, nagari, Unit Permukiman Transmigrasi (UPT)) yang masih dibina oleh kementerian terkait.
 3. Jalur Pendidikan di Indonesia terdiri atas 1) pendidikan formal, 2) pendidikan nonformal, dan 3) pendidikan,formal yang ketiganya dapat saling melengkapi dan memperkaya (Undang-Undang No. 20, 2014 tentang Sistem Pendidikan Nasional).
 4. Jenjang Pendidikan Formal terdiri atas pendidikan dasar, pendidikan menengah, dan pendidikan tinggi. Jenis pendidikan yang diajarkan mencakup pendidikan umum, kejuruan, akademik, profesi, vokasi, keagamaan, dan khusus
1. *Podes data is the only one Source of spatial data consisting of various,formation and providing a picture of development progress, a region. The Podes data are different from data resulted from household surveys focusing on the dimension of sectoral activities. Both kind of data are important and become the trade mark of BPS on the data richness aspect.*
 2. *Podes enumeration is implemented as a census of the lowest governmental administrative region equivalent to village (i.e. village, district, nagari, and Transmigration Settlement Unit which is still fostered by the relevant ministries).*
 3. *The Education System Indonesia consists of 1) a formal education, 2) non-formal education, and 3),formaleducationthatallthreecan be complementary and enriching (Law No. 20 Year 2014 about The National Education System).*
 4. *The Formal Education Level consists of primary education, secondary education, and high education. The kind of education that taught consists of general education, vocational, academic, professional, religious, and specific education.*

a. Pendidikan Dasar berbentuk Sekolah Dasar (SD) dan Madrasah Ibtidaiyah (MI) atau bentuk lain yang sederajat serta Sekolah Menengah Pertama (SMP) dan Madrasah Tsanawiyah (MTs), atau bentuk lain yang sederajat.

b. Pendidikan Menengah berbentuk Sekolah Menengah Atas (SMA), Madrasah Aliyah (MA), Sekolah Menengah Kejuruan (SMK), dan Madrasah Aliyah Kejuruan (MAK), atau bentuk lain yang sederajat.

c. Pendidikan Tinggi merupakan jenjang pendidikan setelah pendidikan menengah yang mencakup program pendidikan diploma, sarjana, magister, spesialis, dan doktor yang diselenggarakan oleh perguruan tinggi. Perguruan tinggi dapat berbentuk akademi, politeknik, sekolah tinggi, stitute, atau universitas.

5. Keluhan kesehatan adalah keadaan seseorang yang mengalami gangguan kesehatan atau kejiwaan, baik karena penyakit akut, penyakit kronis, kecelakaan, kriminal, atau hal lain.

a. *The Primary Education consists of Elementary School and Islamic Elementary School or other equivalent forms and Junior High School and MTs, or other equivalent forms.*

b. *The Secondary Education consists of the senior high school, MA, Vocational School, and Vocational Madrasah Aliyah, or other equivalent forms.*

c. *The High Education consists of the education level after the secondary education that consists of diplomas, bachelor, master, specialist, and doctoral degrees that are held by the college. The colleges can be academy, polytechnic, high school, stitute, or university.*

5. *Health complaint is a condition where a person has health or mental problems because of acute illness, chronically illness, accident, crimes, or others.*

ULASAN*DESCRIPTION*

Pendidikan merupakan kunci utama dalam perkembangan sumber daya manusia yang berkualitas. Memperoleh pendidikan yang baik dan berkualitas merupakan hak setiap warga Negara sebagaimana yang diamanatkan oleh UUD 1945. Selain itu, pendidikan juga merupakan kebutuhan mendasar untuk berkembangnya suatu bangsa dan Negara. Oleh karena itu peningkatan serta penyempurnaan pendidikan perlu dilakukan dengan tujuan untuk menghasilkan SDM yang berkualitas, beriman, bertaqwa, dan bertanggung jawab.

Di Kecamatan Merapi Selatan terdapat fasilitas sekolah yaitu TK sebanyak 4 sekolah, SD sebanyak 5 sekolah, serta SMP dan SMA sebanyak 1 sekolah. Sedangkan untuk SMK sekolah yang di bawah Kementerian Agama tidak ada di Kecamatan Merapi Selatan.

Untuk memasak hanya terdapat 3 jenis bahan bakar yang digunakan di Kecamatan Merapi Selatan yaitu Elpiji 12 Kg digunakan oleh 8 desa, serta Elpiji 3 Kg dan kayu bakar digunakan oleh semua desa di Kecamatan Merapi Selatan.

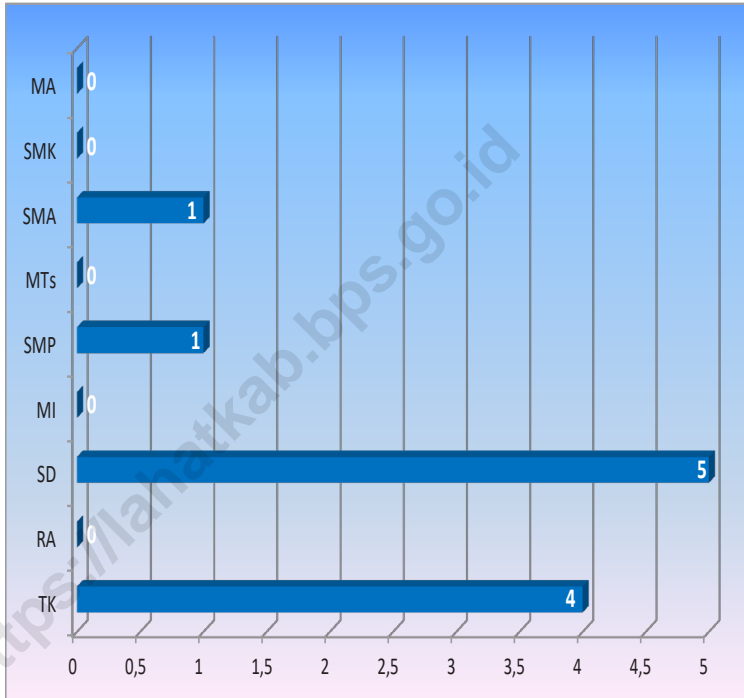
Education is the main key, the development of quality human resources. Obtaining good and quality education is the right of every citizen as mandated by the 1945 Constitution. Apart from that, education is also a fundamental need for the development of a nation and a State. Therefore, the improvement and improvement of education needs to be done with the aim of producing quality, faithful, pious, and responsible human resources.

In Merapi Selatan Subdistrict, there are school facilities, that is 4 Kindergartens, 5 Elementary Schools, and 1 Junior High Schools and Senior High Schools. While there are no Vocational High Schools and schools under the Ministry of Religion in Merapi Selatan Subdistrict.

For cooking, there are only 3 types of fuel used in Merapi Selatan Subdistrict, that are 12 Kg-LPG used by 8 villages, then 3 Kg-LPG and firewood used by all villages in Merapi Selatan Subdistrict.

Gambar 4.1
Figures

Jumlah Sekolah Menurut Tingkat Pendidikan di Kecamatan Merapi Selatan, 2022
Number of Schools by Educational Level in Merapi Selatan Subdistrict, 2022

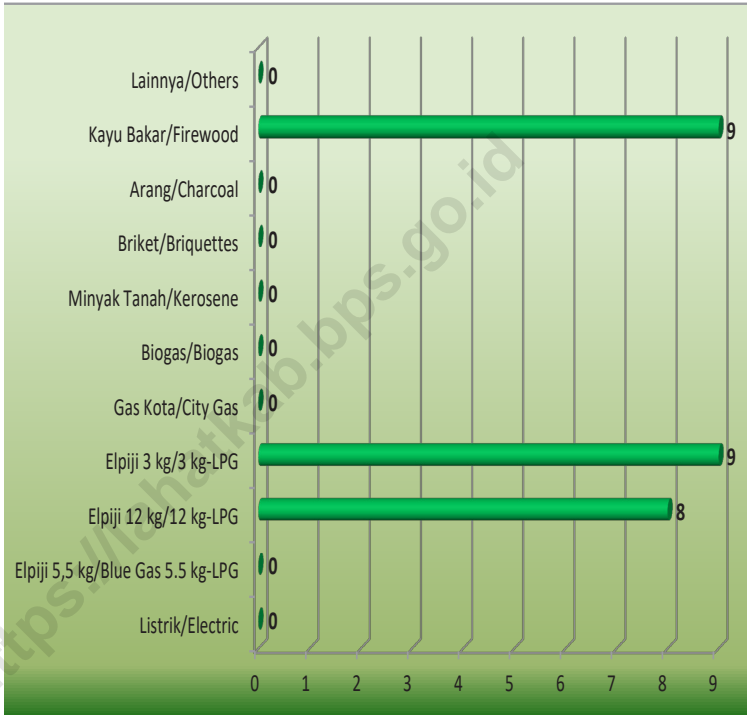


Catatan/Note: ³ Seluruh Raudatul Athfal (RA) berstatus swasta/All Raudatul Athfal (RA) are private
 Sumber/Source: ¹ Kementerian Pendidikan, Kebudayaan, Riset, dan Teknologi, Sistem Data Pokok Pendidikan, data semester ganjil laporan sampai dengan 30 November 2022/Ministry of Education, Culture, Research, and Technology, Basic Education Data System, odd semester report data up to 30 November 2022
² Kementerian Agama, EMIS, data semester ganjil laporan sampai dengan 17 Februari 2022/Ministry of Religious Affairs, EMIS, odd semester report data up to 17 February 2022

Gambar 4.2
Figures

Banyaknya Desa/Kelurahan Menurut Jenis Bahan Bakar untuk Memasak yang Digunakan Sebagian Besar Keluarga di Kecamatan Merapi Selatan, 2022

Number of Villages/Kelurahan by Type of Cooking Fuel Used by Majority Family in Merapi Selatan Subdistrict, 2022



Sumber/Source: BPS, Pendataan Potensi Desa (Podes) 2022/BPS-Statistics Indonesia, Village Potential Data Collecting 2022

4.1 PENDIDIKAN EDUCATION

Tabel
Table 4.1.1

Banyaknya Desa¹/Kelurahan yang Memiliki Fasilitas Sekolah Menurut Tingkat Pendidikan di Kecamatan Merapi Selatan, 2019–2022

Number of Villages¹/Kelurahan Having Educational Facilities by Educational Level in Merapi Selatan Subdistrict, 2019–2022

Tingkat Pendidikan <i>Educational Level</i>	2019	2020	2022
(1)	(2)	(3)	(4)
Sekolah Dasar (SD) <i>Primary School</i>	4	4	4
Madrasah Ibtidaiyah (MI) <i>Madrasah Ibtidaiyah</i>	-	-	-
Sekolah Menengah Pertama (SMP) <i>Junior High School</i>	1	1	1
Madrasah Tsanawiyah (MTs) <i>Madrasah Tsanawiyah (MTs)</i>	-	-	-
Sekolah Menengah Atas (SMA) <i>Senior High School</i>	1	1	1
Sekolah Menengah Kejuruan (SMK) <i>Vocational High School</i>	-	-	-
Madrasah Aliyah (MA) <i>Madrasah Aliyah</i>	-	-	-
Akademi/Perguruan Tinggi <i>Academy/University</i>	-	-	-

Catatan/Note: ¹Desa pada tabel ini termasuk Unit Permukiman Transmigrasi (UPT) yang masih dibina oleh kementerian terkait/
Villages in this table include Transmigration Settlement Unit which is still fostered by the relevant ministries.

Sumber/Source: BPS, Pendataan Potensi Desa (Podes) 2020 dan 2022/BPS-Statistics Indonesia, Village Potential Data Collecting 2020 and 2022

Tabel 4.1.2
Table

Jumlah Sekolah Menurut Tingkat Pendidikan di Kecamatan Merapi Selatan, 2021/2022 dan 2022/2023
Number of Schools by Educational Level in Merapi Selatan Subdistrict, 2021/2022 and 2022/2023

Tingkat Pendidikan <i>Educational Level</i>	Negeri/ <i>Public</i>		Swasta/ <i>Private</i>		Jumlah/ <i>Total</i>	
	2021/2022	2022/2023	2021/2022	2022/2023	2021/2022	2022/2023
(1)	(2)	(3)	(4)	(5)	(6)	(7)
Taman Kanak-Kanak (TK) ¹ / <i>Kindergarten</i> ¹	1	1	3	3	4	4
Raudatul Athfal (RA) ² <i>Raudatul Athfal (RA)</i> ²	-	-	-	-	-	-
Sekolah Dasar (SD) ¹ <i>Elementary Schools</i> ¹	5	5	-	-	5	5
Madrasah Ibtidaiyah (MI) ² / <i>Madrasah Ibtidaiyah (MI)</i> ²	-	-	-	-	-	-
Sekolah Menengah Pertama (SMP) ¹ / <i>Junior High Schools</i> ¹	1	1	-	-	1	1
Madrasah Tsanawiyah (MTs) ² / <i>Madrasah Tsanawiyah (MTs)</i> ²	-	-	-	-	-	-
Sekolah Menengah Atas (SMA) ¹ / <i>Senior High Schools</i> ¹	1	1	-	-	1	1
Sekolah Menengah Kejuruan (SMK) ¹ <i>Vocational High Schools</i> ¹	-	-	-	-	-	-
Madrasah Aliyah (MA) ² <i>Madrasah Aliyah (MA)</i> ²	-	-	-	-	-	-

Catatan/*Note*: ³Seluruh Raudatul Athfal (RA) berstatus swasta/*All Raudatul Athfal (RA) are private*

Sumber/*Source*: ¹Kementerian Pendidikan, Kebudayaan, Riset, dan Teknologi, Sistem Data Pokok Pendidikan, data semester ganjil laporan sampai dengan 30 November 2022/*Ministry of Education, Culture, Research, and Technology, Basic Education Data System, odd semester report data up to 30 November 2022*

²Kementerian Agama, EMIS, data semester ganjil laporan sampai dengan 17 Februari 2022/*Ministry of Religious Affairs, EMIS, odd semester report data up to 17 February 2022*

Tabel 4.1.3
Table

Jumlah Guru Menurut Tingkat Pendidikan di Kecamatan Merapi Selatan, 2021/2022 dan 2022/2023
Number of Teachers by Educational Level in Merapi Selatan Subdistrict, 2021/2022 and 2022/2023

Tingkat Pendidikan <i>Educational Level</i>	Negeri/Public		Swasta/Private		Jumlah/Total	
	2021/2022	2022/2023	2021/2022	2022/2023	2021/2022	2022/2023
(1)	(2)	(3)	(4)	(5)	(6)	(7)
Taman Kanak-Kanak (TK) ¹ /Kindergarten ¹	8	10	9	5	17	15
Raudatul Athfal (RA) ² <i>Raudatul Athfal (RA)</i> ²	-	-	-	-	-	-
Sekolah Dasar (SD) ^{1,3} <i>Elementary Schools</i> ^{1,3}	69	79	-	-	69	79
Madrasah Ibtidaiyah (MI) ² /Madrasah Ibtidaiyah (MI) ²	-	-	-	-	-	-
Sekolah Menengah Pertama (SMP) ^{1,3} / <i>Junior High Schools</i> ^{1,3}	34	38	-	-	34	38
Madrasah Tsanawiyah (MTs) ² /Madrasah Tsanawiyah (MTs) ²	-	-	-	-	-	-
Sekolah Menengah Atas (SMA) ^{1,3} / <i>Senior High Schools</i> ^{1,3}	31	37	-	-	31	37
Sekolah Menengah Kejuruan (SMK) ^{1,3,4} <i>Vocational High Schools</i> ^{1,3,4}	-	-	-	-	-	-
Madrasah Aliyah (MA) ² <i>Madrasah Aliyah (MA)</i> ²	-	-	-	-	-	-

Catatan/Note: ³ Jumlah guru termasuk kepala sekolah dan guru/The total of teachers including headmaster and teacher.

⁴ Guru yang mengajar di dua sekolah atau lebih dihitung di masing-masing sekolah/Teacher who taught in two schools or more counted in every school.

Sumber/Source: ¹ Kementerian Pendidikan, Kebudayaan, Riset, dan Teknologi, Sistem Data Pokok Pendidikan, data semester ganjil laporan sampai dengan 30 November 2022/Ministry of Education, Culture, Research, and Technology, Basic Education Data System, odd semester report data up to 30 November 2022

² Kementerian Agama, EMIS, data semester ganjil laporan sampai dengan 17 Februari 2022/Ministry of Religious Affairs, EMIS, odd semester report data up to 17 February 2022

Tabel 4.1.4
Table

Jumlah Murid Menurut Tingkat Pendidikan di Kecamatan Merapi Selatan, 2021/2022 dan 2022/2023

Number of Pupils by Educational Level in Merapi Selatan Subdistrict, 2021/2022 and 2022/2023

Tingkat Pendidikan <i>Educational Level</i>	Negeri/ <i>Public</i>		Swasta/ <i>Private</i>		Jumlah/ <i>Total</i>	
	2021/2022	2022/2023	2021/2022	2022/2023	2021/2022	2022/2023
(1)	(2)	(3)	(4)	(5)	(6)	(7)
Taman Kanak-Kanak (TK) ¹ / <i>Kindergarten</i> ¹	47	45	86	83	133	128
Raudatul Athfal (RA) ² <i>Raudatul Athfal (RA)</i> ²	-	-	-	-	-	-
Sekolah Dasar (SD) ¹ <i>Elementary Schools</i> ¹	880	895	-	-	880	895
Madrasah Ibtidaiyah (MI) ² / <i>Madrasah Ibtidaiyah (MI)</i> ²	-	-	-	-	-	-
Sekolah Menengah Pertama (SMP) ¹ / <i>Junior High Schools</i> ¹	424	411	-	-	424	411
Madrasah Tsanawiyah (MTs) ² / <i>Madrasah Tsanawiyah (MTs)</i> ²	-	-	-	-	-	-
Sekolah Menengah Atas (SMA) ¹ / <i>Senior High Schools</i> ¹	317	321	-	-	317	321
Sekolah Menengah Kejuruan (SMK) ¹ <i>Vocational High Schools</i> ¹	-	-	-	-	-	-
Madrasah Aliyah (MA) ² <i>Madrasah Aliyah (MA)</i> ²	-	-	-	-	-	-

Sumber/*Source*: ¹ Kementerian Pendidikan, Kebudayaan, Riset, dan Teknologi, Sistem Data Pokok Pendidikan, data semester ganjil laporan sampai dengan 30 November 2022/*Ministry of Education, Culture, Research, and Technology, Basic Education Data System, odd semester report data up to 30 November 2022*

² Kementerian Agama, EMIS, data semester ganjil laporan sampai dengan 17 Februari 2022/*Ministry of Religious Affairs, EMIS, odd semester report data up to 17 February 2022*

4.2 KESEHATAN

HEALTH

Tabel
Table **4.2.1**

Banyaknya Desa¹/Kelurahan yang Memiliki Sarana Kesehatan Menurut Jenis Sarana Kesehatan di Kecamatan Merapi Selatan, 2020–2023
Number of Villages¹/Kelurahan Health Facilities by Type of Health Facilities in Merapi Selatan Subdistrict, 2020–2023

Jenis Sarana Kesehatan <i>Type of Health Facilities</i>	2020	2021	2023
(1)	(2)	(3)	(4)
Rumah Sakit <i>Hospital</i>	-	-	-
Rumah Sakit Bersalin <i>Maternity Hospital</i>	-	-	-
Poliklinik/Balai Pengobatan <i>Polyclinic</i>	-	-	-
Puskesmas Rawat Inap <i>Public Health Center with Inpatient Care</i>	1	1	1
Puskesmas Tanpa Rawat Inap <i>Public Health Center without Inpatient Care</i>	-	-	-
Apotek <i>Pharmacy</i>	-	-	-

Sumber/Source: Kantor Camat Merapi Selatan/ Merapi Selatan Sub-district Office

Tabel 4.2.2
Table

Banyaknya Warga Penderita Kekurangan Gizi Menurut Kecamatan di Kabupaten Lahat, April 2023
Number of People with Malnutrition by Subdistrict in Lahat Regency, April 2023

Kecamatan <i>Subdistrict</i>	Jumlah Balita Diukur <i>Number of Toddlers</i> <i>that</i> <i>Measured</i>	Jumlah Balita Gizi Buruk <i>Number of</i> <i>Malnutrition</i> <i>Toddlers</i>	Persen Gizi Buruk <i>Percentage of</i> <i>Malnutrition</i>
(1)	(2)	(3)	(4)
<i>Tanjung Sakti Pumi</i>	811	-	-
<i>Tanjung Sakti Pumu</i>	830	-	-
<i>Kota Agung</i>	916	-	-
<i>Mulak Ulu</i>	1 181	-	-
<i>Tanjung Tebat</i>	475	-	-
<i>Mulak Sebingkai</i>	-	-	-
<i>Pulau Pinang</i>	816	1	0.1
<i>Pagar Gunung</i>	756	-	-
<i>Gumay Ulu</i>	376	1	0.3
<i>Jarai</i>	1 009	-	-
<i>Pajar Bulan</i>	603	-	-
<i>Muara Payang</i>	543	-	-
<i>Sukamerindu</i>	433	-	-
<i>Kikim Barat</i>	913	-	-
<i>Kikim Timur</i>	1 941	1	0.1
<i>Kikim Selatan</i>	1 114	-	-
<i>Kikim Tengah</i>	382	-	-
<i>Lahat</i>	4 902	2	0.1
<i>Gumay Talang</i>	913	3	0.3
<i>Pseksu</i>	826	-	-
<i>Lahat Selatan</i>	-	-	-
<i>Merapi Barat</i>	2 189	7	0/3
<i>Merapi Timur</i>	1 562	1	0.1
<i>Merapi Selatan</i>	698	-	--

Sumber/Source: Kantor Camat Merapi Selatan/ *Merapi Selatan Sub-district Office*

4.3 PERUMAHAN DAN LINGKUNGAN

HOUSING AND ENVIRONMENT

Tabel 4.3.1 **Banyaknya Desa/Kelurahan Menurut Sumber Air Minum Sebagian Besar Keluarga di Kecamatan Merapi Selatan, 2019–2022**
Number of Villages/Kelurahan by Drinking Water Source of Majority Family in Merapi Selatan Subdistrict, 2019–2022

Sumber Air Minum <i>Source of Drinking Water</i>	2020	2021	2022
(1)	(2)	(3)	(4)
Air Kemasan Bermerk/ <i>Branded Bottled Water</i>	-	-	-
Air Isi Ulang/ <i>Refil Water</i>	-	-	-
Leding Dengan Meteran/ <i>Metered Piped Water</i>	-	-	-
Leding Tanpa Meteran/ <i>Non Metered Piped Water</i>	-	-	-
Sumur Bor atau Pompa/ <i>Artesian Well or Pumped Water</i>	-	-	-
Sumur/ <i>Well</i>	9	9	9
Mata Air/ <i>Spring</i>	-	-	-
Sungai/Danau/Kolam/ Waduk/Situ/ Embung/Bendungan/ <i>River/Lake/Pond/ Reservoir/Dam</i>	-	-	-
Air Hujan/ <i>Rainwater</i>	-	-	-
Lainnya/ <i>Others</i>	-	-	-

Sumber/*Source*: Kantor Camat Merapi Selatan/ *Merapi Selatan Sub-district Office*

Tabel
Table 4.3.2

Banyaknya Keluarga Menurut Desa/Kelurahan dan Jenis Pengguna Listrik di Kecamatan Merapi Selatan, 2022
Number of Family by Villages/Kelurahan and Type of Electricity Consumer in Merapi Selatan Subdistrict, 2022

Desa/Kelurahan <i>Village/Kelurahan</i>	Pengguna Listrik <i>Electricity Consumer</i>		Jumlah <i>Total</i>	Bukan Pengguna Listrik <i>Not Electricity Consumer</i>
	PLN <i>State Electricity Company</i>	Non PLN <i>Non-State Electricity Company</i>		
(1)	(2)	(3)	(4)	(5)
Geramat	277	-	277	-
Lubuk Betung	489	-	489	-
Perangai	563	-	563	-
Tanjung Beringin	243	-	243	-
Suka Merindu	225	-	225	-
Talang Akar	98	-	98	-
Lubuk Pedaro	194	-	194	-
Tanjung Menang	79	-	79	-
Padang	362	-	362	-
Kecamatan/Subdistrict	2 530	-	2 530	-

Sumber/Source: Kantor Camat Merapi Selatan/ Merapi Selatan Sub-district Office

Tabel 4.3.3
Table

Banyaknya Desa/Kelurahan Menurut Sumber Penerangan Jalan Utama Desa/Kelurahan di Kecamatan Merapi Selatan, 2020–2023

Number of Villages/Kelurahan by Source of Villages/Kelurahan's Main Street Illumination in Merapi Selatan Subdistrict, 2020–2022

Sumber Penerangan Jalan Utama <i>Source of Main Street Illumination</i>	2020	2021	2022
(1)	(2)	(3)	(4)
Listrik Pemerintah/ <i>State Electricity</i>	9	9	9
Listrik Non Pemerintah/ <i>Non-State Electricity</i>	-	-	-
Non Listrik/ <i>Non-Electric</i>	-	-	-

Sumber/Source: Kantor Camat Merapi Selatan/ *Merapi Selatan Sub-district Office*

Tabel
Table 4.3.4

Banyaknya Desa/Kelurahan Menurut Penggunaan Fasilitas Tempat Buang Air Besar Sebagian Besar Keluarga di Kecamatan Merapi Selatan, 2020–2023

Number of Villages/Kelurahan by Toilet Facility Used by Majority Family in Merapi Selatan Subdistrict, 2020–2022

Fasilitas Tempat Buang Air Besar <i>Toilet Facility</i>	2020	2021	2022
(1)	(2)	(3)	(4)
Jamban/Toilet	1	9	9
Sendiri/Private	1		9
Bersama/Shared	-	-	-
Umum/Public	-	-	-
Bukan Jamban/Non-Toilet	8	-	-
Jumlah/Total	9	9	9

Sumber/Source: Kantor Camat Merapi Selatan/ Merapi Selatan Sub-district Office

Tabel 4.3.5
Table

Banyaknya Desa/Kelurahan Menurut Jenis Bahan Bakar untuk Memasak yang Digunakan Sebagian Besar Keluarga di Kecamatan Merapi Selatan, 2022
Number of Villages/Kelurahan by Type of Cooking Fuel Used by Majority Family in Merapi Selatan Subdistrict, 2022

Jenis Bahan Bakar untuk Memasak <i>Type of Cooking Fuel</i>	2022
(1)	(2)
Listrik/ <i>Electric</i>	-
Elpiji 5,5 kg/ <i>Blue Gas 5.5 kg-LPG</i>	-
Elpiji 12 kg/ <i>12 kg-LPG</i>	-
Elpiji 3 kg/ <i>3 kg-LPG</i>	9
Gas Kota/ <i>City Gas</i>	-
Biogas/ <i>Biogas</i>	-
Minyak Tanah/ <i>Kerosene</i>	-
Briket/ <i>Briquettes</i>	-
Arang/ <i>Charcoal</i>	-
Kayu Bakar/ <i>Firewood</i>	-
Lainnya/ <i>Others</i>	-
Jumlah/<i>Total</i>	9

Sumber/*Source*: Kantor Camat Merapi Selatan/ *Merapi Selatan Sub-district Office*

4.4 AGAMA DAN SOSIAL LAINNYA

RELIGION AND OTHER SOCIAL AFFAIRS

Tabel 4.4.1 Jumlah Tempat Peribadatan Menurut Desa/Kelurahan di Kecamatan Merapi Selatan, 2022
Table 4.4.1 Number of Worship Places by Villages/Kelurahan in Merapi Selatan Subdistrict, 2022

Desa/Kelurahan Village/Kelurahan	Masjid Mosque	Mushola Pray Room	Gereja Protestan Protestant Church	Gereja Katholik Catholic Church	Pura Temple	Vihara
(1)	(2)	(3)	(4)	(5)	(6)	(7)
Geramat	1	-	-	-	-	-
Lubuk Betung	2	-	-	-	-	-
Perangai	1	1	-	-	-	-
Tanjung Beringin	1	-	-	-	-	-
Suka Merindu	1	-	-	-	-	-
Talang Akar	1	-	-	-	-	-
Lubuk Pedaro	1	-	-	-	-	-
Tanjung Menang	1	-	-	-	-	-
Padang	2	-	-	-	-	-
Kecamatan/Subdistrict	11	1	-	-	-	-

Sumber/Source: Kantor Camat Merapi Selatan/ Merapi Selatan Sub-district Office

Tabel
Table 4.4.2

**Banyaknya Kejadian Bencana Alam Menurut Desa/
Kelurahan dan Jenis Bencana Alam di Kecamatan Merapi
Selatan, 2022**

*Number of Natural Disaster Events by Villages/Kelurahan and
Type of Natural Disaster in Merapi Selatan Subdistrict, 2022*

Desa/Kelurahan <i>Village/Kelurahan</i>	Gempa Bumi <i>Earthquake</i>	Tsunami <i>Tsunami</i>	Gunung Meletus <i>Volcanic Eruption</i>	Tanah Longsor <i>Landslide</i>
(1)	(2)	(3)	(4)	(5)
Geramat	-	-	-	-
Lubuk Betung	-	-	-	-
Perangai	-	-	-	-
Tanjung Beringin	-	-	-	-
Suka Merindu	-	-	-	-
Talang Akar	-	-	-	-
Lubuk Pedaro	-	-	-	-
Tanjung Menang	-	-	-	-
Padang	-	-	-	-
Kecamatan/Subdistrict	-	-	-	-

Lanjutan Tabel/*Continued Table* 4.4.2

Desa/Kelurahan <i>Village/Kelurahan</i>	Banjir <i>Floods</i>	Banjir Bandang <i>Flash Floods</i>	Kekeringan <i>Drought</i>	Kebakaran Hutan dan Lahan <i>Forest and Land Fires</i>
(1)	(6)	(7)	(8)	(9)
Geramat	-	-	-	-
Lubuk Betung	-	-	-	-
Perangai	-	-	-	-
Tanjung Beringin	-	-	-	-
Suka Merindu	-	-	-	-
Talang Akar	-	-	-	-
Lubuk Pedaro	-	-	-	-
Tanjung Menang	-	-	-	-
Padang	-	-	-	-
Kecamatan/Subdistrict	-	-	-	-

Lanjutan Tabel/*Continued Table* 4.4.2

Desa/Kelurahan <i>Village/Kelurahan</i>	Angin Puyuh/ Puting Beliung/ Topan <i>Tornado/Typhoon</i>	Gelombang Pasang <i>Tidal Wave</i>	Abrasi <i>Abrasion</i>
(1)	(10)	(11)	(12)
Geramat	-	-	-
Lubuk Betung	-	-	-
Perangai	-	-	-
Tanjung Beringin	-	-	-
Suka Merindu	-	-	-
Talang Akar	-	-	-
Lubuk Pedaro	-	-	-
Tanjung Menang	-	-	-
Padang	-	-	-
Kecamatan/Subdistrict	-	-	-

Sumber/Source: Kantor Camat Merapi Selatan/ *Merapi Selatan Sub-district Office*

Tabel 4.4.3
Table

Banyaknya Korban Jiwa Akibat Bencana Alam Menurut Desa/Kelurahan dan Jenis Bencana Alam di Kecamatan Merapi Selatan, 2022

*Number of Fatalities Due to Natural Disasters by Villages/
Kelurahan and Type of Natural Disaster in Merapi Selatan
Subdistrict, 2022*

Desa/Kelurahan <i>Village/Kelurahan</i>	Gempa Bumi <i>Earthquake</i>	Tsunami <i>Tsunami</i>	Gunung Meletus <i>Volcanic Eruption</i>	Tanah Longsor <i>Landslide</i>
(1)	(2)	(3)	(4)	(5)
Geramat	-	-	-	-
Lubuk Betung	-	-	-	-
Perangai	-	-	-	-
Tanjung Beringin	-	-	-	-
Suka Merindu	-	-	-	-
Talang Akar	-	-	-	-
Lubuk Pedaro	-	-	-	-
Tanjung Menang	-	-	-	-
Padang	-	-	-	-
Kecamatan/Subdistrict	-	-	-	-

Lanjutan Tabel/*Continued Table 4.4.3*

Desa/Kelurahan <i>Village/Kelurahan</i>	Banjir <i>Floods</i>	Banjir Bandang <i>Flash Floods</i>	Kekeringan <i>Drought</i>	Kebakaran Hutan dan Lahan <i>Forest and Land Fires</i>
(1)	(6)	(7)	(8)	(9)
Geramat	-	-	-	-
Lubuk Betung	-	-	-	-
Perangai	-	-	-	-
Tanjung Beringin	-	-	-	-
Suka Merindu	-	-	-	-
Talang Akar	-	-	-	-
Lubuk Pedaro	-	-	-	-
Tanjung Menang	-	-	-	-
Padang	-	-	-	-
Kecamatan / <i>Subdistrict</i>	-	-	-	-

Lanjutan Tabel/*Continued Table* 4.4.3

Desa/Kelurahan <i>Village/Kelurahan</i>	Angin Puyuh/ Puting Beliung/ Topan <i>Tornado/Typhoon</i>	Gelombang Pasang <i>Tidal Wave</i>	Abrasi <i>Abrasion</i>
(1)	(10)	(11)	(12)
Geramat	-	-	-
Lubuk Betung	-	-	-
Perangai	-	-	-
Tanjung Beringin	-	-	-
Suka Merindu	-	-	-
Talang Akar	-	-	-
Lubuk Pedaro	-	-	-
Tanjung Menang	-	-	-
Padang	-	-	-
Kecamatan/Subdistrict	-	-	-

Sumber/*Source*: Kantor Camat Merapi Selatan/ *Merapi Selatan Sub-district Office*

Tabel 4.4.4
Table

Keberadaan Fasilitas/Upaya Antisipasi/Mitigasi Bencana Alam Menurut Desa/Kelurahan di Kecamatan Merapi Selatan, 2022

Existence of Facilities/Efforts for Anticipation/Mitigation of Natural Disasters by Villages/Kelurahan by Villages/Kelurahan in Merapi Selatan Subdistrict, 2022

Desa/Kelurahan <i>Village/Kelurahan</i>	Sistem Peringatan Dini Bencana Alam <i>Natural Disaster Early Warning System</i>	Sistem Peringatan Dini Khusus Tsunami <i>Tsunami Early Warning System</i>	Perlengkapan Keselamatan <i>Safety Equipment</i>
(1)	(2)	(3)	(4)
Geramat	Tidak Ada	Tidak Ada	Tidak Ada
Lubuk Betung	Tidak Ada	Tidak Ada	Tidak Ada
Perangai	Tidak Ada	Tidak Ada	Tidak Ada
Tanjung Beringin	Tidak Ada	Tidak Ada	Tidak Ada
Suka Merindu	Tidak Ada	Tidak Ada	Tidak Ada
Talang Akar	Tidak Ada	Tidak Ada	Tidak Ada
Lubuk Pedaro	Tidak Ada	Tidak Ada	Tidak Ada
Tanjung Menang	Tidak Ada	Tidak Ada	Tidak Ada
Padang	Tidak Ada	Tidak Ada	Tidak Ada

Lanjutan Tabel/*Continued Table 4.4.4*

Desa/Kelurahan <i>Village/Kelurahan</i>	Rambu-Rambu dan Jalur Evakuasi Bencana <i>Sign and Evacuation Route</i>	Pembuatan, Perawatan, atau Normalisasi: Sungai, Kanal, Tanggul, Parit, Drainase, Waduk, Pantai, dll <i>Manufacture, Maintenance, or Normalization: Rivers, Canals, Embankment, etc</i>
(1)	(5)	(6)
Geramat	Tidak Ada	Tidak Ada
Lubuk Betung	Tidak Ada	Tidak Ada
Perangai	Tidak Ada	Tidak Ada
Tanjung Beringin	Tidak Ada	Tidak Ada
Suka Merindu	Tidak Ada	Tidak Ada
Talang Akar	Tidak Ada	Tidak Ada
Lubuk Pedaro	Tidak Ada	Tidak Ada
Tanjung Menang	Tidak Ada	Tidak Ada
Padang	Tidak Ada	Tidak Ada

Sumber/Source: Kantor Camat Merapi Selatan/ *Merapi Selatan Sub-district Office*

Tabel
Table 4.4.5

Banyaknya Desa/Kelurahan yang Memiliki Kelompok Kegiatan Olahraga Menurut Jenis Olahraga dan Ketersediaan Fasilitas/Lapangan Olahraga di Kecamatan Merapi Selatan, 2022

Number of Villages/Kelurahan Having Sport Activities Groups by Type of Sport and Availability of Sport Facilities/Fields in Merapi Selatan Subdistrict, 2022

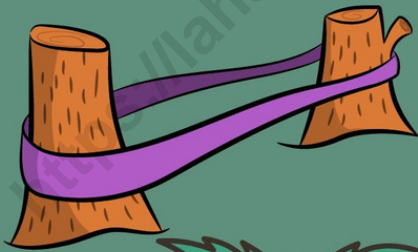
Jenis Olahraga <i>Type of Sport</i>	Kondisi Fasilitas/Lapangan Olahraga <i>Condition of Sport Facilities/Fields</i>			Tidak Ada Fasilitas/ Lapangan Olahraga <i>No Sport Facilities/Fields</i>
	Baik	Rusak Sedang	Rusak Parah	
(1)	(2)	(3)	(4)	(5)
Sepak Bola/ <i>Soccer</i>	3	-	-	6
Bola Voli/ <i>Volley Ball</i>	7	-	-	2
Bulu Tangkis/ <i>Badminton</i>	2	-	-	7
Bola Basket/ <i>Basket Ball</i>	-	-	-	9
Tenis Lapangan/ <i>Court Tennis</i>	-	-	-	9
Tenis Meja/ <i>Table Tennis</i>	1	-	-	8
Futsal/ <i>Futsal</i>	-	-	-	9
Renang/ <i>Swimming</i>	-	-	-	9
Bela Diri/ <i>Martial Arts</i>	-	-	-	9
Bilyard/ <i>Billiards</i>	2	-	-	7
Fitnes, Aerobik, dll/ <i>Fitness, Aerobics, etc</i>	-	-	-	9
Lainnya/ <i>Others</i>	-	-	-	9

Sumber/*Source*: Kantor Camat Merapi Selatan/ *Merapi Selatan Sub-district Office*

05

PERTANIAN
AGRICULTURE

Produksi Perkebunan
Kabupaten Lahat 2022
Production of Estate
Lahat Regency 2022



Tertinggi
1

Karet/Rubber

215 476



Tertinggi
2

Kelapa Sawit/Oil Palm

225 428

sumber/source:

Dinas Perdagangan Kabupaten Lahat
/Trade Service of Lahat Regency

PENJELASAN TEKNIS

1. Lahan sawah adalah lahan pertanian yang berpetak-petak dan dibatasi oleh pematang (galengan), saluran untuk menahan/ menyalurkan air, yang biasanya ditanami padi sawah tanpa memandang dari mana diperoleh atau status lahan tersebut, Lahan yang dimaksud termasuk lahan yang terdaftar di Pajak Bumi Bangunan, luran Pembangunan Daerah, lahan bengkok, lahan serobotan, lahan rawa yang ditanami padi dan lahan bekas tanaman,an yang telah dijadikan sawah, baik yang ditanami padi, palawija atau tanaman semusim lainnya.
2. Data pokok tanaman pangan yang dikumpulkan adalah luas panen dan produktivitas (hasil per hektar), Produksi tanaman pangan merupakan hasil perkalian antara luas panen dengan produktivitas, Pengumpulan data luas panen dilakukan setiap bulan dengan pendekatan area kecamatan di seluruh wilayah Indonesia, Pengumpulan data produktivitas dilakukan melalui pengukuran langsung pada plot ubinan berukuran 2½ m x 2½ m, Pengumpulan data produktivitas dilakukan setiap subround (empat bulanan) pada waktu panen petani,

TECHNICAL NOTES

1. *Wetland is agricultural land that separated by small dykes to resist water, where the main crop is usually wetland paddy without considering where it is got from or the status of the land, It,cludes the land that is registered at land,come tax office, regional development contribution, 'bengkok' land, illegal ownership, swamps for rice cultivation, and annual crop land mark that has been used as rice field, which are both planted with paddy, secondary crops or the other seasonal crops*
2. *The main food crops data collected consists of harvested area and productivity (yield per hectare), Food crops production is generated by harvested area multiplied by productivity, The harvested area data is collected every month using sub district area approach, all sub district Indonesia, The productivity data collection is conducted by a direct measurement, 2½m x 2½m crop cutting plot, The productivity measurement is conducted, every subround (four monthly) at the time when farmers are harvesting their crops,*

- | | |
|--|---|
| <p>1. Data produksi padi dan palawija yang disajikan adalah dalam kualitas: gabah kering giling (padi), pipilan kering (jagung), biji kering (kedelai dan kacang tanah), dan umbi basah (ubi kayu dan ubi jalar).</p> | <p>1. <i>Production of paddy and crops data are presented, the form of: dry unhusked rice (paddy), dry loose maize (maize), dry shells crops (soybeans and peanuts), and fresh roots (cassava and sweet potatoes).</i></p> |
| <p>2. T22, Berdasarkan Undang-Undang No, 41 Tahun 1999 tentang Kehutanan, kawasan hutan dibagi ke dalam kelompok Hutan Konservasi, Hutan Lindung, dan Hutan Produksi.</p> | <p>2. <i>In accordance to the Act on Forestry No 41/1999, forest area is categorized as Conservation Forest, Protection Forest and Production Forest.</i></p> |
| <p>3. Tanaman sayuran dan buah-buahan semusim</p> <ul style="list-style-type: none"> • Tanaman sayuran semusim adalah tanaman sumber vitamin, garam mineral dan lain-lain yang dikonsumsi dari bagian tanaman yang berupa daun, bunga, buah, dan umbinya, yang berumur kurang dari satu,. • Tanaman buah-buahan semusim adalah tanaman sumber vitamin, garam mineral, dan lain-lain yang dikonsumsi dari bagian tanaman yang berupa buah, berumur kurang dari satu,, tidak berbentuk pohon/rumpun tetapi menjalar dan berbatang lunak. | <p>3. <i>Seasonal vegetable and fruit plants</i></p> <ul style="list-style-type: none"> • <i>Seasonal vegetable plants are plants which are the Sources of vitamin, mineral salt, etc, consumed from the part of the plant, the form of leaf, flower, fruit, and root with the age of less than one year.</i> • <i>Seasonal fruit plants are plants which are the Sources of vitamin, mineral salt, etc, consumed from the part of the plant, the form of fruits, These plants are creeps with the age of less than one year.</i> |
| <p>4. Tanaman biofarmaka adalah tanaman yang bermanfaat untuk obat-obatan, kosmetik, dan kesehatan yang dikonsumsi atau digunakan dari bagian-bagian tanaman seperti daun, batang, buah, umbi (rimpang) ataupun akar.</p> | <p>4. <i>Medicinal plants are plants which are useful for medicine, It is consumed from part of the plant such as leaf, flower, fruit, tuber, and root.</i></p> |

ULASAN

Kecamatan Merapi Selatan memiliki hasil sumber daya alam pertanian yang cukup banyak. Mulai dari sayuran semusim, buah-buahan tahunan, hingga biofarmaka. Kecamatan Merapi Selatan memiliki variasi pertanian yang cukup beragam. Produksi tanaman biofarmaka di Kecamatan Merapi Selatan yaitu jahe, kencur, kunyit, dan laos/lengkuas. Produksi tertinggi pada tahun 2022 yaitu kunyit sebesar 12.500 Kg. Sedangkan produksi terendah yaitu kencur sebesar 6.900 Kg.

Sementara itu, untuk buah-buahan tahunan di Kecamatan Merapi Selatan tahun 2022 dapat dilihat pada gambar 5.2. Melalui gambar tersebut dapat terlihat produksi jeruk siam dan salak belum ada di kecamatan Merapi Selatan. Produksi buah-buahan di Kecamatan Merapi Selatan didominasi oleh durian yaitu sebesar 1.627 kuintal pada tahun 2022. Buah rambutan menjadi buah dengan produksi tertinggi kedua yaitu sebesar 488 kuintal. Sedangkan jambu air dan belimbing merupakan buah dengan produksi terendah di Merapi Selatan pada tahun 2022. Produksi jambu air sebesar 48 kuintal dan belimbing sebesar 16 kuintal.

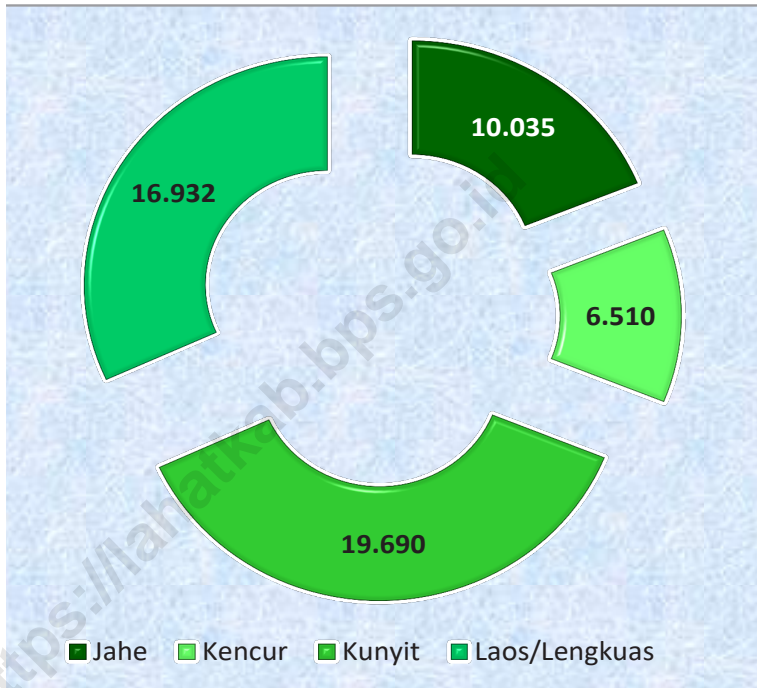
DESCRIPTION

Merapi Selatan Subdistrict has quite a lot of agricultural natural resources. Starting from seasonal vegetables, annual fruits, to biopharmaceuticals. Merapi Selatan Subdistrict has quite a variety of agricultural variations. Production of biopharmaceutical plants in Merapi Selatan Subdistrict are ginger, East Indian galangal, turmeric, and galangal. The highest production in 2022 is turmeric as many as 12,500 Kg. While the lowest production is East Indian galangal as many as 6,900 Kg

Meanwhile, annual fruits in Merapi Selatan Subdistrict in 2022 can be seen in Figure 5.2. Through this picture, it can be seen that the production of orange/tangerine and snakefruit do not yet exist in the Merapi Selatah subdistrict. Fruit production in Merapi Selatan Subdistrict is dominated by durian, which is 1,627 quintals in 2022. Rambutan is the fruit with the second highest production, which is 488 quintals. While rose apple and star fruit are the fruits with the lowest production in South Merapi in 2022. Rose apple production is 48 quintals and star fruit is 16 quintals.

Gambar 5.1
Figures

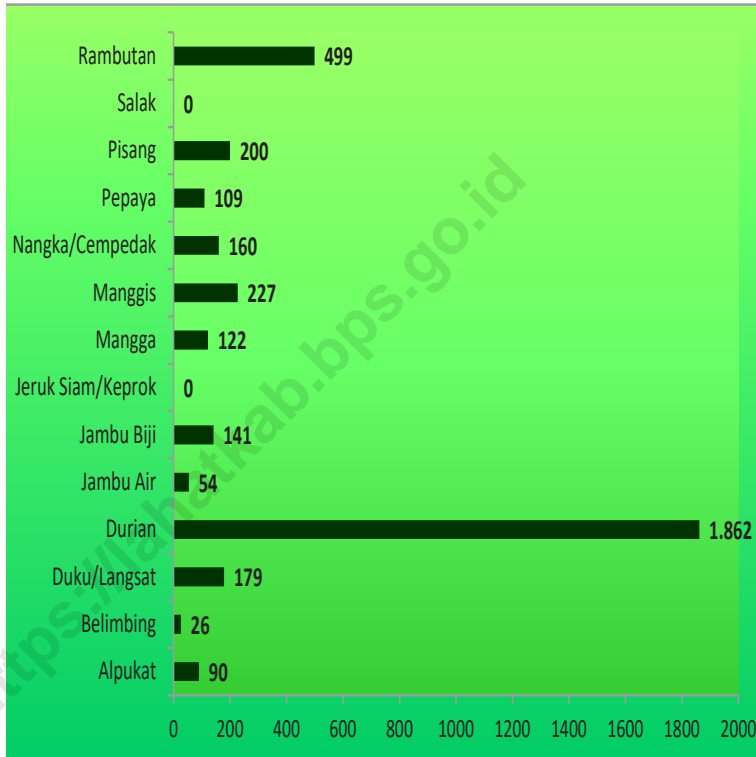
Produksi Tanaman Biofarmaka Menurut Jenis Tanaman di Kecamatan Merapi Selatan (kg), 2022
Production of Medicinal Plants by Kind of Plant in Merapi Selatan Subdistrict (kg), 2022



Sumber/Source: BPS, Statistik Pertanian Hortikultura SPH-SBS/BPS-Statistics Indonesia, *Agricultural Statistic for Horticulture SPH-TH*

Gambar 5.2
Figures

Produksi Buah-buahan Tahunan Menurut Jenis Tanaman di Kecamatan Merapi Selatan (kuintal), 2022
Production of Annual Fruits by Kind of Plant in Merapi Selatan Subdistrict (quintal), 2022



Sumber/Source: BPS, Statistik Pertanian Hortikultura SPH-SBS/BPS-Statistics Indonesia, Agricultural Statistic for Horticulture SPH-BST

Tabel 5.1
Table

Luas Panen Tanaman Sayuran dan Buah-buahan Semusim Menurut Jenis Tanaman di Kecamatan Merapi Selatan (ha), 2019–2022

Harvested Area of Seasonal Vegetables and Fruits by Kind of Plant in Merapi Selatan Subdistrict (ha), 2019–2022

Jenis Tanaman <i>Kind of Plants</i>	2019	2020	2021	2022 ^x
(1)	(2)	(3)	(4)	(5)
Sayuran/Vegetables:				
Bawang Merah/ <i>Shallots</i>	-	-	-	-
Bawang Putih/ <i>Garlic</i>	-	-	-	-
Bayam/ <i>Spinach</i>	4	1	8	12
Buncis/ <i>Green Bean</i>	-	-	-	-
Cabai Besar/ <i>Chili/Big Chili</i>	2	1	2	...
Cabai Rawit/ <i>Chili/Cayenne Pepper</i>	2	2	1	-
Kacang Panjang/ <i>Yarldlong Bean</i>	4	11	13	13
Kangkung/ <i>Kangkong</i>	6	8	9	11
Kentang/ <i>Potato</i>	-	-	-	-
Kubis/ <i>Cabbage</i>	-	-	-	-
Terung/ <i>Eggplant</i>	4	10	10	11
Buah–buahan/Fruits:				
Blewah	-	-	-	-
Semangka	-	1	-	-

Sumber/Source: BPS, Statistik Pertanian Hortikultura SPH-SBS/BPS-Statistics Indonesia, Agricultural Statistic for Horticulture SPH-SBS

Tabel
Table 5.2

Produksi Tanaman Sayuran dan Buah-buahan Semusim Menurut Jenis Tanaman di Kecamatan Merapi Selatan (kuintal), 2019–2022

Production of Seasonal Vegetables and Fruits by Kind of Plant in Merapi Selatan Subdistrict (quintal), 2019–2022

Jenis Tanaman Kind of Plants	2019	2020	2021	2022 ^x
(1)	(2)	(3)	(4)	(5)
Sayuran/Vegetables:				
Bawang Merah/Shallots	-	-	-	-
Bawang Putih/Garlic	-	-	-	-
Bayam/Spinach	70	2	155	167
Buncis/Green Bean	-	-	-	-
Cabai Besar/Chili/Big Chili	39	24	120	...
Cabai Rawit/Chili/Cayenne Pepper	109	28	100	-
Kacang Panjang/Yarldlong Bean	93	145	300	189
Kangkung/Kangkong	390	120	140	140
Kentang/Potato	-	-	-	-
Kubis/Cabbage	-	-	-	-
Terung/Eggplant	-	-	-	-
Buah–buahan/Fruits:				
Blewah	-	-	-	-
Semangka	-	22	-	-

Sumber/Source: BPS, Statistik Pertanian Hortikultura SPH-SBS/BPS-Statistics Indonesia, Agricultural Statistic for Horticulture SPH-SBS

Tabel
Table 5.3

Luas Panen Tanaman Biofarmaka Menurut Jenis Tanaman di Kecamatan Merapi Selatan (m²), 2019–2022
Harvested Area of Medicinal Plants by Kind of Plant in Merapi Selatan Subdistrict (m²), 2019–2022

Jenis Tanaman <i>Kind of Plants</i>	2019	2020	2021	2022 ^x
(1)	(2)	(3)	(4)	(5)
<i>Jahe/Ginger</i>	9 000	9 060	4 831	2 969
<i>Kencur/East Indian Galangal</i>	1 300	991	661	1 037
<i>Kunyit/Turmeric</i>	1 325	1 074	866	999
<i>Laos/Lengkuas/Galangal</i>	1 635	1 140	1 011	82

Sumber/Source: BPS, Statistik Pertanian Hortikultura SPH-TBF/BPS-Statistics Indonesia, *Agricultural Statistic for Horticulture SPH-TBF*

Tabel 5.4
Table

Produksi Tanaman Biofarmaka Menurut Jenis Tanaman di Kecamatan Merapi Selatan (kg), 2019–2022

Production of Medicinal Plants by Kind of Plant in Merapi Selatan Subdistrict (kg), 2019–2022

Jenis Tanaman <i>Kind of Plants</i>	2019	2020	2021	2022 ^x
(1)	(2)	(3)	(4)	(5)
Jahe/ <i>Ginger</i>	898	8 307	10 035	9 450
Kencur/ <i>East Indian Galangal</i>	2 978	5 100	6 510	6 900
Kunyit/ <i>Turmeric</i>	4 326	13 680	19 690	12 500
Laos/ <i>Lengkuas/Galangal</i>	6 032	12 639	16 932	11 500

Sumber/*Source*: BPS, Statistik Pertanian Hortikultura SPH-TBF/BPS-*Statistics Indonesia, Agricultural Statistic for Horticulture SPH-TBF*

Tabel 5.5
Table

Luas Panen Tanaman Hias Menurut Jenis Tanaman di Kecamatan Merapi Selatan (m²), 2019–2022
Harvested Area of Ornamental Plants by Kind of Plant in Merapi Selatan Subdistrict (m²), 2019–2022

Jenis Tanaman <i>Kind of Plants</i>	2019	2020	2021	2022 ^x
(1)	(2)	(3)	(4)	(5)
Anggrek/ <i>Orchid</i>	-	-	-	-
Krisan/ <i>Chrysantemum</i>	-	-	-	-
Mawar/ <i>Rose</i>	-	-	-	-
Sedap Malam/ <i>Tuberose</i>	-	-	-	-

Sumber/Source: BPS, Statistik Pertanian Hortikultura SPH-TH/BPS-Statistics Indonesia, *Agricultural Statistik for Horticulture SPH-TH*

Tabel 5.6
Table

Produksi Tanaman Hias Menurut Jenis Tanaman di Kecamatan Merapi Selatan (tangkai), 2019–2022
Production of Ornamental Plants by Kind of Plant n Merapi Selatan Subdistrict (stalks), 2019–2022

Jenis Tanaman <i>Kind of Plants</i>	2019	2020	2021	2022 ^x
(1)	(2)	(3)	(4)	(5)
Anggrek/ <i>Orchid</i>	-	-	-	-
Krisan/ <i>Chrysantemum</i>	-	-	-	-
Mawar/ <i>Rose</i>	-	-	-	-
Sedap Malam/ <i>Tuberose</i>	-	-	-	-

Sumber/Source: BPS, Statistik Pertanian Hortikultura SPH-TH/BPS-Statistics Indonesia, *Agricultural Statistik for Horticulture SPH-TH*

Tabel 5.7
Table

Produksi Buah-Buahan dan Sayuran Tahunan Menurut Jenis Tanaman di Kecamatan Merapi Selatan (kuintal), 2019–2022

Production of Annual Fruits and Vegetables by Kind of Plant in Merapi Selatan Subdistrict (kuintal), 2019–2022

Jenis Tanaman <i>Kind of Plants</i>	2019	2020	2021	2022 ^x
(1)	(2)	(3)	(4)	(5)
Buah–Buahan/Fruits:				
Alpukat/ <i>Avocado</i>	72	77	90	80
Belimbing/ <i>Star Fruit</i>	16	15	26	16
Duku/Langsak/ <i>Kokosan/Duku</i>	172	43	179	180
Durian/ <i>Durian</i>	1 996	910	1 862	1 627
Jambu Air/ <i>Rose Apple</i>	13	36	54	48
Jambu Biji/ <i>Guava</i>	68	69	141	431
Jeruk Siam/Kepron/ <i>Orange/Tangerine</i>	-	-	-	-
Mangga/ <i>Mango</i>	118	84	122	140
Manggis/ <i>Mangosteen</i>	220	111	227	240
Nangka/Cempedak/ <i>Jack Fruit</i>	152	158	160	160
Pepaya/ <i>Papaya</i>	82	66	109	100
Pisang/ <i>Banana</i>	188	191	200	200
Salak/ <i>Snakefruit</i>	-	-	-	-
Rambutan/ <i>Rambutan</i>	172	91	499	488
Sayuran/Vegetables:				
Jengkol/ <i>Jengkol</i>	...	177	360	341
Melingo/Gnetum / <i>Melinjo</i>	...	75	100	100
Petai/ <i>Twisted Cluster Bean</i>	...	87	193	194

Catatan/Note: ...=data tidak tersedia/ *data not available*

Sumber/Source: BPS, Statistik Pertanian Hortikultura SPH-BST/BPS-Statistics Indonesia, *Agricultural Statistic for Horticulture SPH-BST*

06

PARIWISATA, TRANSPORTASI, DAN KOMUNIKASI *TOURISM, TRANSPORTATION, AND COMMUNICATION*

Panjang Jalan Menurut Jenis Permukaan Jalan 2022 *Length of Roads by Type of Road Surface 2022*

1 339,15KM

Aspal/Paved

759,67KM

Kerikil/Gravel

353,88KM

Tanah/Soil

223,90KM

Lainnya/Others

1,70KM

PENJELASAN TEKNIS

TECHNICAL NOTES

- | | |
|---|---|
| <p>1. Kendaraan bermotor adalah setiap kendaraan yang digerakkan oleh peralatan teknik yang ada pada kendaraan tersebut, biasanya digunakan untuk angkutan orang atau barang di atas jalan raya selain kendaraan yang berjalan di atas rel. Kendaraan bermotor yang dicatat adalah semua jenis kendaraan kecuali kendaraan bermotor TNI/Polri dan Korps Diplomatik.</p> | <p>1. <i>are any kind of vehicles motorized by machine set up in those vehicles, they are usually used for transporting peoples or goods on roads except vehicles moving along a railway line. The data cover all kinds of motor vehicles except those belong to Indonesia Army Force Indonesian State Police and Diplomatic Corps.</i></p> |
| <p>2. Mobil penumpang adalah setiap kendaraan bermotor yang dilengkapi dengan tempat duduk untuk sebanyak-banyaknya delapan orang, tidak termasuk tempat duduk untuk pengemudi, baik dilengkapi atau tidak dilengkapi bagasi.</p> | <p>2. <i>Passenger cars are any motor vehicles with no more than eight seats, excluding seat for driver, it can be with or without hoot</i></p> |
| <p>3. Mobil bis adalah setiap kendaraan bermotor yang dilengkapi dengan tempat duduk untuk lebih dari delapan orang, tidak termasuk tempat duduk untuk pengemudi, baik dilengkapi atau tidak dilengkapi bagasi</p> | <p>3. <i>Buses are large passenger cars having seats for more than eight passengers, excluding seat for driver, it can be with or without hoot.</i></p> |
| <p>4. Mobil truk adalah setiap kendaraan bermotor yang digunakan untuk angkutan barang, selain mobil penumpang, mobil bis dan kendaraan bermotor roda dua.</p> | <p>4. <i>Trucks are any motor vehicles used to transport goods excluding passenger cars, buses, and motorcycles.</i></p> |

5. Kereta api adalah kendaraan dengan tenaga gerak (listrik, diesel atau tenaga uap) yang berjalan sendiri maupun dirangkaikan dengan kendaraan lain, yang akan atau sedang bergerak di atas rel, terdiri dari kereta penumpang dan kereta barang
6. Kantor Pos adalah tempat pemberi pelayanan komunikasi tertulis dan atau surat elektronik, layanan paket, layanan logistik, layanan transaksi keuangan, dan layanan keagenan pos untuk kepentingan umum. Rumah pos berfungsi sama seperti kantor pos dan kantor pos pembantu, bedanya rumah pos biasanya terletak di daerah terpencil.
5. *Train is a coach or a number of coaches joined together, moving along a railway line. It can be passenger train or freight train.*
6. *Post Office is a service provider facility of written communication and or electronic mail, parcel service, logistics services, financial transaction services, and postal services to the public. Postal house has the same function as the post office and subsidiary of post office, the difference is that postal houses are usually located in remote areas.*

ULASAN

Dalam memberikan pelayanan terhadap wisatawan yang datang ke Kecamatan Merapi Selatan, diperlukan tersedianya sarana akomodasi yang memadai. Saat ini Kecamatan Merapi Selatan telah memiliki rumah makan/ restoran yang cukup menunjang wisatawan yang berkunjung, baik wisatawan lokal maupun wisatawan non lokal.

Jalan merupakan prasarana pengangkutan darat yang penting untuk memperlancar kegiatan perekonomian. Dengan makin meningkatnya usaha pembangunan maka akan menuntut peningkatan pembangunan jalan untuk memudahkan mobilitas penduduk dan memperlancar arus lalu lintas barang dari satu daerah ke daerah lainnya.

Prasarana dan sarana transportasi yang dapat dilalui kendaraan bermotor roda 4 atau lebih didominasi dapat dilalui sepanjang tahun yaitu sebesar 88,89 % dari keseluruhan desa/ kelurahan di Kecamatan Merapi Selatan. Sedangkan sisanya dapat dilalui sepanjang tahun kecuali saat tertentu.

Untuk operator layanan komunikasi telepon seluler, terdapat desa/ kelurahan dengan 1 dan 2 operator layanan komunikasi telepon seluler di Kecamatan Merapi Selatan. Desa/ kelurahan yang memiliki 2 operator layanan komunikasi telepon seluler sebanyak 4 desa/ kelurahan.

DESCRIPTION

In providing services to tourists coming to Merapi Selatan Regency, adequate accommodation facilities are needed. Currently Merapi Selatan Subdistrict has a restaurant / restaurant that is sufficient to support the tourists who visit, both local and non-local tourists.

One of the important infrastructures supporting economic activities is the availability of roads. Improvement in all aspects of economic development requires more improvement in transportation, especially in road development. This development is intended to facilitate population mobility and distributive trade from one region to the others.

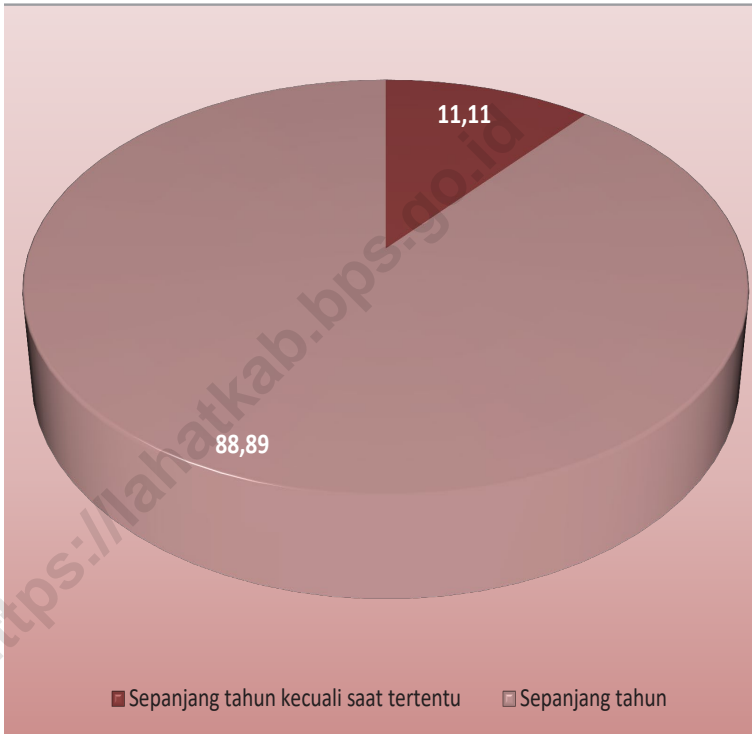
Transportation on infrastructure and facilities that can be passed by vehicle with 4 or more wheels are dominated by 88.89% of all villages/kelurahan in Merapi Selatan Subdistrict. While the rest can be passed throughout the year except for certain times.

For cellular telephone communication service operators, there are villages/kelurahan with 1 and 2 cellular telephone communication service operators in South Merapi District. Villages/kelurahan that have 2 mobile phone communication service operators are 4 villages/kelurahan.

Gambar 6.1
Figures

Persentase Prasarana dan Sarana Transportasi yang Dapat Dilalui Kendaraan Bermotor Roda 4 atau Lebih Menurut Desa/Kelurahan di Kecamatan Merapi Selatan, 2022

Percentage of Transportation Infrastructure and Facilities Passable by Vehicle with 4 or more Wheels by Villages/ Kelurahan in Merapi Selatan Subdistrict, 2022



Sumber/Source: Kantor Camat Merapi Selatan/ Merapi Selatan Sub-district office

Gambar 6.2
Figures

Jumlah Operator Layanan Komunikasi Telepon Seluler di Kecamatan Merapi Selatan, 2022

Number of Cellular Phone Communication Service Operators in Merapi Selatan Subdistrict, 2022



Sumber/Source: Kantor Camat Merapi Selatan/ Merapi Selatan Sub-district office

6.1 PARIWISATA

TOURISM

Tabel 6.1.1 Jumlah Sarana Akomodasi Menurut Desa/Kelurahan dan Jenis Akomodasi di Kecamatan Merapi Selatan, 2022
Table Number of Accomodation Facilities by Villages/Kelurahan and Type of Accomodation in Merapi Selatan Subdistrict, 2022

Desa/Kelurahan Village/Kelurahan	Hotel Hotel	Penginapan Inn
(1)	(2)	(3)
Geramat	-	-
Lubuk Betung	-	-
Perangai	-	-
Tanjung Beringin	-	-
Suka Merindu	-	-
Talang Akar	-	-
Lubuk Pedaro	-	-
Tanjung Menang	-	-
Padang	-	-
Kecamatan/district	-	-

Sumber/Source: Kantor Camat Merapi Selatan/ Merapi Selatan Sub-district office

6.2 TRANSPORTASI

TRANSPORTATION

Tabel 6.2.1 **Prasarana dan Sarana Transportasi Antar Desa/Kelurahan Menurut Desa/Kelurahan di Kecamatan Merapi Selatan, 2022**
Inter-Villages/Kelurahan Transportation Infrastructure and Facilities by Villages/Kelurahan in Merapi Selatan Subdistrict, 2022

Desa/Kelurahan <i>Village/Kelurahan</i>	Jenis Prasarana Transportasi <i>Type of Transportation Infrastructure</i>	Keberadaan Angkutan Umum <i>Availability of Public Transportation</i>
(1)	(2)	(3)
Geramat	Darat	Ada, dengan trayek tetap
Lubuk Betung	Darat	Ada, dengan trayek tetap
Perangai	Darat	Ada, dengan trayek tetap
Tanjung Beringin	Darat	Ada, dengan trayek tetap
Suka Merindu	Darat	Ada, dengan trayek tetap
Talang Akar	Darat	Ada, dengan trayek tetap
Lubuk Pedaro	Darat	Ada, dengan trayek tetap
Tanjung Menang	Darat	Ada, dengan trayek tetap
Padang	Darat	Ada, dengan trayek tetap

Lanjutan Tabel/*Continued Table 6.2.1*

Desa/Kelurahan <i>Village/Kelurahan</i>	Jenis Permukaan Jalan Darat <i>Terluas</i> <i>Type of The Widest Road Surface</i>	Dapat Dilalui Kendaraan Bermotor Roda 4 atau Lebih <i>Passable by Vehicle with 4 or more</i> <i>Wheels</i>
(1)	(4)	(5)
Geramat	Aspal/beton	Sepanjang tahun
Lubuk Betung	Aspal/beton	Sepanjang tahun
Perangai	Aspal/beton	Sepanjang tahun
Tanjung Beringin	Aspal/beton	Sepanjang tahun
Suka Merindu	Aspal/beton	Sepanjang tahun
Talang Akar	Aspal/beton	Sepanjang tahun
Lubuk Pedaro	Aspal/beton	Sepanjang tahun
Tanjung Menang	Aspal/beton	Sepanjang tahun
Padang	Aspal/beton	Sepanjang tahun

Sumber/*Source*: Kantor Camat Merapi Selatan/ *Merapi Selatan Sub-district office*

6.3 KOMUNIKASI COMMUNICATION

Tabel
Table 6.3.1

Keberadaan Kantor Pos/Pos Pembantu/Rumah Pos, Pos Keliling, dan Perusahaan/Agen Jasa Ekspedisi Swasta Menurut Desa/Kelurahan di Kecamatan Merapi Selatan, 2022

Number of Post Office/Subsidiary of Post Office, Mobile Portal Service, Private Expedition Service Company by Villages/ Kelurahan in Merapi Selatan Subdistrict, 2022

Desa/Kelurahan <i>Village/Kelurahan</i>	Kantor Pos/Pos Pembantu/Rumah Pos <i>Post Office/Subsidiary of Post Office</i>	Pos Keliling <i>Mobile Portal Service</i>	Perusahaan/Agen Jasa Ekspedisi Swasta <i>Private Expedition Service Company</i>
(1)	(2)	(3)	(4)
Geramat	Tidak Ada	Tidak Ada	Tidak Ada
Lubuk Betung	Tidak Ada	Tidak Ada	Tidak Ada
Perangai	Tidak Ada	Tidak Ada	Tidak Ada
Tanjung Beringin	Tidak Ada	Tidak Ada	Tidak Ada
Suka Merindu	Tidak Ada	Tidak Ada	Tidak Ada
Talang Akar	Tidak Ada	Tidak Ada	Tidak Ada
Lubuk Pedaro	Tidak Ada	Tidak Ada	Tidak Ada
Tanjung Menang	Tidak Ada	Tidak Ada	Tidak Ada
Padang	Tidak Ada	Tidak Ada	Tidak Ada

Sumber/Source: Kantor Camat Merapi Selatan/ Merapi Selatan Sub-district office

Tabel
Table 6.3.2**Jumlah Menara Telepon seluler dan Operator Layanan Komunikasi Telepon Seluler Menurut Desa/Kelurahan di Kecamatan Merapi Selatan, 2022***Number of Base Transceiver Station (BTS) and Cellular Phone Communication Service Operators by Villages/Kelurahan in Merapi Selatan Subdistrict, 2022*

Desa/Kelurahan <i>Village/Kelurahan</i>	Jumlah Menara Telepon seluler <i>Number of Base Transceiver Station (BTS)</i>	Jumlah Operator Layanan Komunikasi Telepon Seluler <i>Cellular Phone Communication Service Operators</i>
(1)	(2)	(3)
Geramat	-	1
Lubuk Betung	-	1
Perangai	1	1
Tanjung Beringin	-	1
Suka Merindu	-	1
Talang Akar	-	2
Lubuk Pedaro	-	2
Tanjung Menang	1	2
Padang	-	2
Kecamatan/district	2	13

Sumber/Source: Kantor Camat Merapi Selatan/ Merapi Selatan Sub-district office

Tabel
Table 6.3.3

Kekuatan Sinyal Telepon Seluler dan Jenis Sinyal Internet Telepon Seluler Menurut Desa/Kelurahan di Kecamatan Merapi Selatan, 2022

The Strenght of Celular Phone Signal by Villages/Kelurahan in Merapi Selatan Subdistrict, 2022

Desa/Kelurahan <i>Village/Kelurahan</i>	Kekuatan Sinyal Telepon Seluler <i>The Strenght of Celular Phone Signal</i>	Jenis Sinyal Internet Telepon Seluler <i>Type of Celular Phone Signal</i>
(1)	(2)	(3)
Geramat	Sinyal kuat	4G/LTE
Lubuk Betung	Sinyal kuat	4G/LTE
Perangai	Sinyal kuat	4G/LTE
Tanjung Beringin	Sinyal kuat	4G/LTE
Suka Merindu	Sinyal kuat	4G/LTE
Talang Akar	Sinyal kuat	4G/LTE
Lubuk Pedaro	Sinyal kuat	4G/LTE
Tanjung Menang	Sinyal kuat	4G/LTE
Padang	Sinyal kuat	4G/LTE

Sumber/Source: Kantor Camat Merapi Selatan/ Merapi Selatan Sub-district office

07

KOPERASI DAN PERDAGANGAN
COOPERATIVE AND TRADE

Jumlah Koperasi Aktif 2022
Number of Active Cooperative 2022

425

Jenis Koperasi
Kind of Cooperative

KUD

KPRI

KOPPAS

KOPKAR

sumber/source:

Dinas Koperasi, Usaha Kecil, dan Menengah Kabupaten Lahat
/Cooperative Service of Lahat Regency

PENJELASAN TEKNIS**TECHNICAL NOTES**

1. Koperasi di Indonesia, menurut UU tahun 1992, didefinisikan sebagai badan usaha yang beranggotakan orang-seorang atau badan hukum koperasi dengan melandaskan kegiatannya berdasarkan prinsip-prinsip koperasi sekaligus sebagai gerakan ekonomi rakyat yang berdasar atas asas kekeluargaan.
 2. Koperasi bertujuan memajukan kesejahteraan anggota pada khususnya dan masyarakat pada umumnya serta ikut membangun tatanan perekonomian nasional dalam rangka mewujudkan masyarakat yang maju, adil, dan makmur berlandaskan Pancasila dan Undang-undang Dasar 1945
 3. Tugas utama koperasi adalah menunjang kegiatan usaha para anggotanya dalam rangka meningkatkan kepentingan perekonomian para anggota melalui pengadaan barang dan jasa yang dibutuhkan dengan harga, mutu, atau syarat-syarat yang lebih menguntungkan daripada yang ditawarkan di pasar atau badan-badan resmi. Oleh karena itu, perusahaan koperasi harus melaksanakan fungsi-fungsi yang menghasilkan peningkatan potensi pelayanan yang bermanfaat bagi para anggotanya.
1. *Cooperatives in Indonesia, according to the 1992 Act, are defined as business entities whose members are cooperative persons or legal entities by basing their activities based on cooperative principles as well as a people's economic movement based on the principle of kinship..*
 2. *The cooperative aims to promote the welfare of members in particular and the community in general and participate in building the national economic order in order to create an advanced, just and prosperous society based on Pancasila and the 1945 Constitution*
 3. *The main task of the cooperative is to support the business activities of its members in the framework of increasing the economic interests of the members through the procurement of goods and services that are needed at prices, quality, or conditions that are more profitable than those offered in markets or official agencies. Therefore, cooperatives must carry out functions that result in increased service potential that is beneficial to their members.*

- | | |
|--|--|
| <p>4. Sistem pencatatan Statistik Ekspor dan Impor adalah "General Trade" dengan wilayah pencatatan meliputi seluruh wilayah kepabeanan Indonesia. Pengesahan dokumen kepabeanan ekspor dan impor dilakukan oleh Bea dan Cukai berdasarkan Persetujuan Muat/ Bongkar Barang.</p> | <p>4. <i>The recording of export and import statistics is based on General Trade System covering all Indonesian customs areas. 2The legalization of customs export and import documents is conducted by the Customs and Excise Office.</i></p> |
| <p>5. Data ekspor berasal dari dokumen kepabeanan BC 3.0 atau yang disebut dokumen Pemberitahuan Ekspor Barang (PEB) yang diisi oleh eksportir. .</p> | <p>5. <i>The export data are compiled based on customs export documents BC 3.0 or known as Export Declarations (PEB), filled by exporters.</i></p> |
| <p>6. Data impor ber I dari dokumen kepabeanan BC 2.0 atau yang disebut dokumen Pemberitahuan Impor Barang (PIB), Pemberitahuan Im or Barang Khusus (PIBK), Pemberitahuan Pabean Free Trade Zone (PPFTZ) dan dokumen kepabeanan BC 2.3 yang mencatat impor barang dari Luar Negeri ke Kawasan Berikat.</p> | <p>6. <i>The import data are compiled based on customs import documents BC 2.0 or known as Import Declarations Form (PIB), Import Declarations Form for Special Commodity (PIBK), Customs Declaration Form for Free Trade Zone (PPFTZ), and customs import documents BC 2.3 which records import goods from foreign country to Bounded Zones Area.</i></p> |
| <p>7. Barang-barang yang dikirim ke luar negeri untuk diolah dicatat sebagai ekspor, sedangkan hasil olahan yang dikembalikan ke Indonesia dicatat sebagai Import. Barang-barang luar negeri yang diolah di dalam negeri dicatat sebagai barang impor meskipun barang olahan tersebut akan kembali ke luar negeri.</p> | <p>4. <i>5. Goods send abroad for processing purposes are recorded as export while its product sent to Indonesia are recorded as import.</i>
 <i>6. Foreign goods processed in Indonesia are still recorded as imports although the products will be sent to abroad. The carry-over system is used in processing Indonesian export and</i></p> |

ULASAN**DESCRIPTION**

Dengan adanya koperasi di Kecamatan Merapi Selatan dapat menunjang kegiatan usaha para anggotanya dalam rangka meningkatkan kepentingan perekonomian para anggota melalui pengadaan barang dan jasa yang dibutuhkan dengan harga, mutu, atau syarat-syarat yang lebih menguntungkan daripada yang ditawarkan di pasar atau badan-badan resmi.

With the existence of cooperatives in Merapi Selatan Regency, it can support the business activities of its members in order to increase the economic interests of the members through the procurement of goods and services needed with prices, quality, or conditions that are more profitable than those offered in the market or official bodies.

Di Kecamatan Merapi Selatan, hanya terdapat 1 desa/kelurahan yang memiliki pasar dengan bangunan permanen yaitu Desa Talang Akar pada tahun 2022. Sedangkan pasar dengan bangunan semi permanen terdapat di Desa Perangai dan Talang Akar.

In Merapi Selatan Subdistrict, there is only 1 village/kelurahan that has a market with permanent buildings, namely Talang Akar Village in 2022. While markets with semi-permanent buildings are located in Perangai and Talang Akar villages.

Sementara itu, sarana lembaga keuangan bank tidak terdapat di Kecamatan Merapi Selatan pada tahun 2022. Begitu juga dengan koperasi aktif yang belum ada di Kecamatan Merapi Selatan.

Meanwhile, bank financial institution facilities are not available in Merapi Selatan Subdistrict in 2022. Likewise, active cooperatives do not yet exist in Merapi Selatan Subdistrict.

Gambar 7.1
Figures

Pasar dengan Bangunan Permanen di Kecamatan Merapi Selatan, 2022
Markets in Permanent Building in Merapi Selatan Subdistrict, 2022



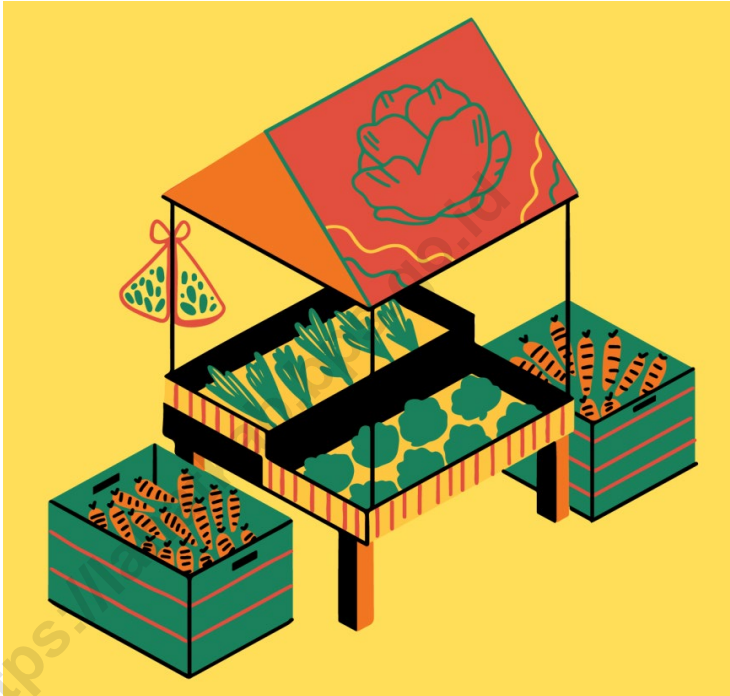
Pasar dengan bangunan permanen di Merapi Selatan hanya terdapat di Desa Talang Akar

Sumber/Source: Kantor Camat Merapi Selatan/ Merapi Selatan Sub-district office

Gambar 7.2
Figures

Pasar dengan Bangunan Semi Permanen di Kecamatan Merapi Selatan, 2022

Market in Semi Permanent Building in Merapi Selatan Subdistrict, 2022



Pasar dengan bangunan semi permanen di Merapi Selatan terdapat di Desa Perangai dan Talang Akar

Sumber/Source: Kantor Camat Merapi Selatan/ Merapi Selatan Sub-district office

Tabel 7.1
Table

Banyaknya Sarana Lembaga Keuangan Bank Menurut Desa/Kelurahan dan Jenis Bank di Kecamatan Merapi Selatan, 2022

Number of Bank by Villages/Kelurahan and Type of Bank in Merapi Selatan Subdistrict, 2022

Desa/Kelurahan <i>Village/Kelurahan</i>	Bank Umum Pemerintah <i>Government Bank</i>	Bank Umum Swasta <i>Private Bank</i>	Bank Perkreditan Rakyat (BPR) <i>Rural Bank</i>
(1)	(2)	(3)	(4)
Geramat	-	-	-
Lubuk Betung	-	-	-
Perangai	-	-	-
Tanjung Beringin	-	-	-
Suka Merindu	-	-	-
Talang Akar	-	-	-
Lubuk Pedaro	-	-	-
Tanjung Menang	-	-	-
Padang	-	-	-
Kecamatan/district	-	-	-

Sumber/Source: Kantor Camat Merapi Selatan/ Merapi Selatan Sub-district office

Tabel
Table 7.2

**Banyaknya Koperasi Aktif Menurut Menurut Desa/
Kelurahan dan Jenis Koperasi di Kecamatan Merapi
Selatan, 2022**

*Number of Cooperative by Villages/Kelurahan and Type of
Cooperative in Merapi Selatan Subdistrict, 2022*

Desa/Kelurahan <i>Village/Kelurahan</i>	Koperasi Unit Desa (KUD) <i>Village Cooperative Unit</i>	Koperasi Industri Kecil dan Kerajinan Rakyat (Kopinkra) <i>Small Industry and Citizen Handicraft Cooperative</i>
(1)	(2)	(3)
Geramat	-	-
Lubuk Betung	-	-
Perangai	-	-
Tanjung Beringin	-	-
Suka Merindu	-	-
Talang Akar	-	-
Lubuk Pedaro	-	-
Tanjung Menang	-	-
Padang	-	-
Kecamatan/district	-	-

Lanjutan Tabel/*Continued Table 7.2*

Desa/Kelurahan <i>Village/Kelurahan</i>	Koperasi Simpan Pinjam (Kospin) <i>Savings and Loan Cooperative</i>	Koperasi Lainnya <i>Other Cooperative</i>
(1)	(4)	(5)
Geramat	-	-
Lubuk Betung	-	-
Perangai	-	-
Tanjung Beringin	-	-
Suka Merindu	-	-
Talang Akar	-	-
Lubuk Pedaro	-	-
Tanjung Menang	-	-
Padang	-	-
Kecamatan/district	-	-

Sumber/*Source*: Kantor Camat Merapi Selatan/ *Merapi Selatan Sub-district office*

Tabel 7.3
Table

Banyaknya Sarana Perdagangan Menurut Desa/Kelurahan dan Jenis Sarana Perdagangan di Kecamatan Merapi Selatan, 2022

Number of Trade Facilities by Villages/Kelurahan and Type of Trade Facilities in Merapi Selatan Subdistrict, 2022

Desa/Kelurahan <i>Village/Kelurahan</i>	Kelompok Pertokoan <i>Shopping Complexs</i>	Pasar dengan Bangunan Permanen <i>Markets in Permanent Building</i>	Pasar dengan Bangunan Semi Permanen <i>Market in Semi Permanent Building</i>
(1)	(2)	(3)	(4)
Geramat	-	-	-
Lubuk Betung	-	-	-
Perangai	-	1	1
Tanjung Beringin	-	-	-
Suka Merindu	-	-	-
Talang Akar	-	-	1
Lubuk Pedaro	-	-	-
Tanjung Menang	-	-	-
Padang	-	-	-
Kecamatan/district	-	1	2

Lanjutan Tabel/*Continued Table 7.3*

Desa/Kelurahan <i>Village/Kelurahan</i>	Pasar tanpa Bangunan <i>Market without Permanent Building</i>	Mini Market/Swalayan/Supermarket <i>Mini Market/Swalayan/Supermarket</i>	Restoran/Rumah Makan <i>Restaurant/Food Stall</i>
(1)	(5)	(6)	(7)
Geramat	-	-	-
Lubuk Betung	-	-	-
Perangai	-	-	-
Tanjung Beringin	-	-	-
Suka Merindu	-	-	-
Talang Akar	-	-	-
Lubuk Pedaro	-	-	-
Tanjung Menang	-	-	-
Padang	-	-	-
Kecamatan/district	-	-	-

Sumber/Source: Kantor Camat Merapi Selatan/ *Merapi Selatan Sub-district office*

ST 2023

SENSUS PERTANIAN

BerAKHLAK

Berorientasi Pelayanan Akuntabel Kompeten
Harmonis Loyal Adaptif Kolaboratif

DATA

MENCERDASKAN BANGSA

Enlighten The Nation



**BADAN PUSAT STATISTIK
KABUPATEN LAHAT**

BPS-Statistics of Lahat Regency

Jl. Bandar Jaya Lk. III Lahat

Telp. (0731)321416, Fax. (0731)321416

E-mail : bps1604@bps.go.id

ISSN 2808-6074

