

**KECAMATAN LAHAT SELATAN**  
**DALAM ANGKA**  
*Lahat Selatan Subdistrict in Figures*  
**2022**

---



---

**BADAN PUSAT STATISTIK  
KABUPATEN LAHAT**  
BPS-Statistics of Lahat Regency

---





.....

# KECAMATAN LAHAT SELATAN DALAM ANGKA

*Lahat Selatan Subdistrict in Figures*

## 2022

---



**BADAN PUSAT STATISTIK  
KABUPATEN LAHAT**  
*BPS-Statistics of Lahat Regency*

---



## **KECAMATAN LAHAT SELATAN DALAM ANGKA**

*Lahat Selatan Subdistrict in Figures*

**2022**

**ISSN:** 978-602-637-612-1

**No. Publikasi/Publication Number:** 21

**Katalog /Catalog:**11020011604.123

**Ukuran Buku/Book Size:** 14,8 cm x 21 cm

**Jumlah Halaman/Number of Pages :** xxiv + 98 hal/pages

**Naskah/Manuscript:**

BPS KABUPATEN LAHAT / *BPS-Statistics of Lahat Regency*

**Penyunting/Editor:**

BPS KABUPATEN LAHAT / *BPS-Statistics of Lahat Regency*

**Desain Kover/Cover Design:**

BPS KABUPATEN LAHAT / *BPS-Statistics of Lahat Regency*

**Ilustrasi Kover/Cover Illustration:**

**Air Terjun Tangga Manik Kecamatan Lahat Selatan/ *Tangga Manik Waterfall in Lahat Selatan Subdistrict***

**Diterbitkan oleh/Published by:**

©BPS KABUPATEN LAHAT / *BPS-Statistics of Lahat Regency*

**Dicetak oleh/Printed by:**

**Percetakan Mandiri/ *Mandiri Printing***

Dilarang mengumumkan, mendistribusikan, mengomunikasikan, dan/atau mengandakan sebagian atau seluruh isi buku ini untuk tujuan komersil tanpa izin tertulis dari Badan Pusat Statistik Kabupaten Lahat

*Prohibited to announce, distribute, communicate, and/or copy part or all of this book for commercial purpose without permission from BPS-Statistics Indonesia of Lahat Regency*

**TIM PENYUSUN/TEAM MEMBERS**

**Pengarah/Director**

Muhammad Dedy SST, M.Si

**Penanggung Jawab/Persons in Charge**

Muhammad Dedy SST, M.Si

**Penyunting/Editors**

Nur Yanuar, S,ST

Santi Noprianti, S.T

**Pengolah Data dan Penulis Naskah/Data Processor and Writers**

Annisya Rizki Utami, S.Tr.Stat

**Penata Letak/Layout Designers**

Annisya Rizki Utami, S.Tr.Stat



## **KONTRIBUTOR DATA/DATA CONTRIBUTORS**

1. Kementerian Agama/*Ministry of Religious Affair*
2. Kementerian Pendidikan dan Kebudayaan/*The Ministry of Education and Culture*
3. Badan Meteorologi Klimatologi dan Geofisika/*Meteorological, Climatology, and Geophysical Agency*
4. Badan Pusat Statistik/*BPS-Statistics Indonesia*
5. Dinas Pertahanan Nasional Kabupaten Lahat/*National Land Agency*
6. Dinas Pertanian Kabupaten Lahat/*Agriculture Offices*
7. Dinas Kependudukan dan Pencacatan Sipil Kabupaten Lahat/*Population and Civil Registration Lahat Regency*
8. Kantor Camat/*Sub-district office*

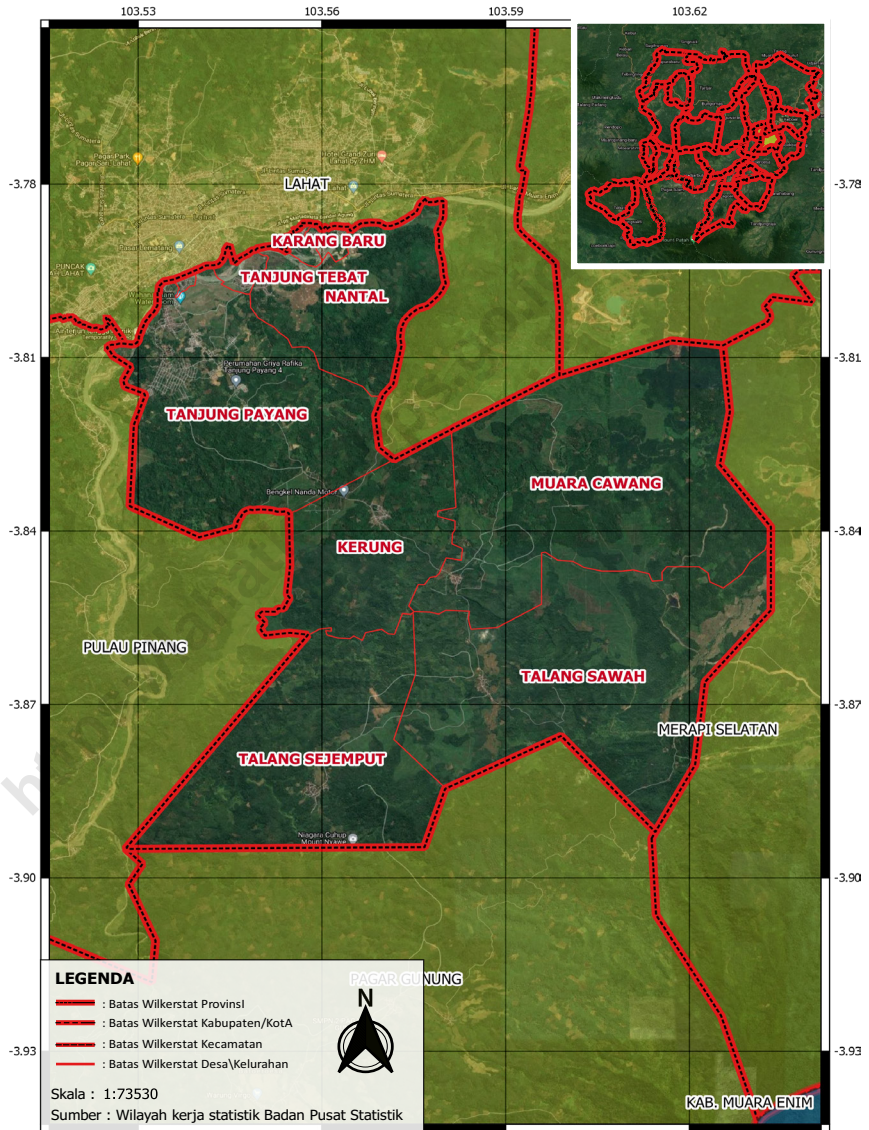
<https://lahatkab.bps.go.id>





# PETA WILAYAH LAHAT SELATAN

## MAP OF LAHAT SELATAN





**KEPALA BPS KABUPATEN LAHAT**  
*CHIEF STATISTICIAN OF LAHAT REGENCY*



MUHAMMMAD DEDY. SST, M.Si





## KATA PENGANTAR

Kecamatan Lahat Selatan Dalam Angka Tahun 2022 merupakan publikasi tahunan yang diterbitkan oleh BPS Kabupaten Lahat. Disadari bahwa publikasi ini belum sepenuhnya memenuhi harapan pihak pemakai data khususnya para perencana, namun diharapkan dapat membantu melengkapi penyusunan rencana pembangunan di Kabupaten Lahat.

Publikasi ini dapat terwujud berkat kerja sama dan bantuan dari berbagai pihak baik instansi pemerintah maupun swasta. Kepada semua pihak yang telah memberikan bantuan disampaikan penghargaan dan terima kasih yang sebesar-besarnya.

Walaupun publikasi ini telah disiapkan sebaik-baiknya, namun disadari masih ada kekurangan dan kesalahan yang terjadi. Untuk perbaikan publikasi ini, tanggapan dan saran yang bersifat konstruktif dari para pemakai sangat diharapkan.

Lahat, Agustus 2022  
Kepala BPS  
Kabupaten Lahat

**Muhammad Dedy SST, M.Si.**



## PREFACE

*Lahat Selatan District in Figures 2022 is an annual publication published by BPS Kabupaten Lahat. It is realized that this publication has not fully met the expectations of data users, especially planners, but is expected to help complete the preparation of development plans in Lahat Regency.*

*This publication was made possible thanks to the cooperation and assistance of various parties, both government and private agencies. To all those who have provided assistance, we express our deepest gratitude and appreciation.*

*Although this publication has been prepared as well as possible, it is recognized that there are still shortcomings and errors that occur. For the improvement of this publication, constructive feedback and suggestions from users are highly expected.*

Lahat, Agustus 2022  
Kepala BPS  
Kabupaten Lahat

**Muhammad Dedy SST, M.Si.**

## DAFTAR ISI/CONTENTS

	Halaman <i>Page</i>
Kata Pengantar/ <i>Preface</i> .....	xi
Daftar Isi/ <i>Contents</i> .....	xiii
Daftar Tabel/ <i>List of Tables</i> .....	xv
Daftar Gambar/ <i>List of Figures</i> .....	xxi
Penjelasan Umum/ <i>Explanatory Notes</i> .....	xxiii
Daftar Singkatan/ <i>List of Abbreviation</i> .....	xxiv
1. Geografi dan Iklim/ <i>Geography and Climate</i> .....	1
2. Pemerintahan/ <i>Government</i> .....	11
3. Penduduk/ <i>Population</i> .....	21
4. Sosial dan Kesejahteraan Rakyat/ <i>Social and Welfare</i> .....	31
5. Pertanian/ <i>Agriculture</i> .....	59
6. Pariwisata, Transportasi, dan Komunikasi/ <i>Tourism, Transportation, and Communication</i> .....	73
7. Koperasi dan Perdagangan/ <i>Cooperative and Trade</i> .....	87
.....	87





## DAFTAR TABEL/LIST OF TABLES

Halaman  
Page

<b>1.</b>	<b>GEOGRAFI DAN IKLIM/GEOGRAPHY AND CLIMATE</b>	
<b>1.1</b>	<b>KEADAAN GEOGRAFI</b> <i>GEOGRAPHY CONDITION</i>	
1.1.1	Luas Daerah Menurut Desa/Kelurahan di Kecamatan Lahat Selatan, 2021 <i>Total Area by Villages/Kelurahan in Lahat Selatan Subdistrict, 2021 ...</i>	8
1.1.2	Jarak ke Ibukota Kecamatan dan Ibukota Kabupaten/Kota Menurut Desa/Kelurahan di Kecamatan Lahat Selatan (km), 2021 <i>Distance to the Subdistrict Capital and Regency/Municipal Capital by Villages/Kelurahan in Lahat Selatan Subdistrict (km), 2021 .....</i>	9
<b>1.2</b>	<b>KEADAAN IKLIM</b> <i>CLIMATE CONDITION</i>	
1.2.1	Pengamatan Unsur Iklim Menurut Bulan di Stasiun ....., 2021 <i>Observation of Climate Elements by Month at ..... Station, 2021</i>	10
<b>2.</b>	<b>PEMERINTAHAN/GOVERNMENT</b>	
<b>2.1</b>	<b>WILAYAH ADMINISTRATIF</b> <i>ADMINISTRATIVE AREA</i>	
2.1.1	Jumlah Dusun di Kecamatan Lahat Selatan Menurut Desa/Kelurahan, 2021 <i>Number of Hamlets in by Villages<sup>1</sup>/Kelurahan in Lahat Selatan Subdistrict, 2021 .....</i>	18
<b>2.2</b>	<b>SUMBER DAYA MANUSIA</b> <i>HUMAN RESOURCES</i>	
2.2.1	Jumlah Pegawai Negeri Sipil Menurut Golongan dan Jenis Kelamin di Kecamatan Lahat Selatan, 2021 <i>Number of Civil Servants by Class and Gender in Lahat Selatan Subdistrict, 2021 .....</i>	19
2.2.2	Jumlah Pegawai Negeri Sipil Pemerintah Daerah Kecamatan Lahat Selatan Menurut Tingkat Pendidikan dan Jenis Kelamin di Kecamatan Lahat Selatan, 2021	

<i>Number of Civil Servants of XX District Government by Educational Level and Sex in Lahat Selatan Subdistrict, 2021 .....</i>	20
---	----

### **3. PENDUDUK/POPULATION**

3.1	Penduduk, Distribusi Persentase Penduduk, Kepadatan Penduduk, Rasio Jenis Kelamin Penduduk Menurut Desa/Kelurahan di Kecamatan Lahat Selatan, 2021 <i>Population, Percentage Distribution of Population, Population Density, and Population Sex Ratio by Villages/Kelurahan in Lahat Selatan Subdistrict, 2021 .....</i>	28
3.2	Jumlah Penduduk Menurut Kelompok Umur dan Jenis Kelamin di Kecamatan Lahat Selatan, 2021 <i>Population by Age Groups and Sex in Lahat Selatan Subdistrict, 2021</i>	30

### **4. SOSIAL DAN KESEJAHTERAAN RAKYAT/SOCIAL AND WELFARE**

#### **4.1 PENDIDIKAN**

##### *EDUCATION*

4.1.1	Banyaknya Desa <sup>1</sup> /Kelurahan yang Memiliki Fasilitas Sekolah Menurut Tingkat Pendidikan di Kecamatan Lahat Selatan, 2019–2021 <i>Number of Villages<sup>1</sup>/Kelurahan Having Educational Facilities by Educational Level in Lahat Selatan Subdistrict, 2019–2021 .....</i>	38
4.1.2	Jumlah Sekolah Menurut Tingkat Pendidikan di Kecamatan Lahat Selatan, 2020/2021 dan 2021/2022 <i>Number of Schools by Educational Level in Lahat Selatan Subdistrict, 2020/2021 and 2021/2022 .....</i>	39
4.1.3	Jumlah Guru Menurut Tingkat Pendidikan di Kecamatan Lahat Selatan, 2020/2021 dan 2021/2022 <i>Number of Teachers by Educational Level in Lahat Selatan Subdistrict, 2020/2021 and 2021/2022 .....</i>	40
4.1.4	Jumlah Murid Menurut Tingkat Pendidikan di Kecamatan Lahat Selatan, 2020/2021 dan 2021/2022 <i>Number of Pupils by Educational Level in Lahat Selatan Subdistrict, 2020/2021 and 2021/2022 .....</i>	41

**4.2 KESEHATAN**

*HEALTH*

4.2.1	Banyaknya Desa <sup>1</sup> /Kelurahan yang Memiliki Sarana Kesehatan Menurut Jenis Sarana Kesehatan di Kecamatan Lahat Selatan, 2019–2021 <i>Number of Villages<sup>1</sup>/Kelurahan Health Facilities by Type of Health Facilities in Lahat Selatan Subdistrict, 2019–2021.....</i>	42
4.2.2	Banyaknya Warga Penderita Kekurangan Gizi Menurut Desa/Kelurahan di Kecamatan Lahat Selatan, 2020 <i>Number of People with Malnutrition by Villages/Kelurahan in Lahat Selatan Subdistrict, 2020.....</i>	43
<b>4.3</b>	<b>PERUMAHAN DAN LINGKUNGAN</b>	
<i>HOUSING AND ENVIRONMENT</i>		
4.3.1	Banyaknya Desa/Kelurahan Menurut Sumber Air Minum Sebagian Besar Keluarga di Kecamatan Lahat Selatan, 2019–2021 <i>Number of Villages/Kelurahan by Drinking Water Source of Majority Family in Lahat Selatan Subdistrict, 2019–2021 .....</i>	44
4.3.2	Banyaknya Keluarga Menurut Desa/Kelurahan dan Jenis Pengguna Listrik di Kecamatan Lahat Selatan, 2021 <i>Number of Family by Villages/Kelurahan and Type of Electricity Consumer in Lahat Selatan Subdistrict, 2021 .....</i>	45
4.3.3	Banyaknya Desa/Kelurahan Menurut Sumber Penerangan Jalan Utama Desa/Kelurahan di Kecamatan Lahat Selatan, 2019–2021 <i>Number of Villages/Kelurahan by Source of Villages/Kelurahan's Main Street Illumination in Lahat Selatan Subdistrict, 2019–2021 .....</i>	46
4.3.4	Banyaknya Desa/Kelurahan Menurut Penggunaan Fasilitas Tempat Buang Air Besar Sebagian Besar Keluarga di Kecamatan Lahat Selatan, 2019–2021 <i>Number of Villages/Kelurahan by Toilet Facility Used by Majority Family in Lahat Selatan Subdistrict, 2019–2021 .....</i>	47
4.3.5	Banyaknya Desa/Kelurahan Menurut Jenis Bahan Bakar untuk Memasak yang Digunakan Sebagian Besar Keluarga di Kecamatan Lahat Selatan, 2021 <i>Number of Villages/Kelurahan by Type of Cooking Fuel Used by Majority Family in Lahat Selatan Subdistrict, 2021 .....</i>	48

<b>4.4</b>	<b>AGAMA DAN SOSIAL LAINNYA</b>	
	<i>RELIGION AND OTHER SOCIAL AFFAIRS</i>	
4.4.1	Jumlah Tempat Peribadatan Menurut Desa/ Kelurahan di Kecamatan Lahat Selatan, 2021 <i>Number of Worship Places by Villages/Kelurahan in Lahat Selatan Subdistrict, 2021</i> .....	49
4.4.2	Banyaknya Kejadian Bencana Alam Menurut Desa/Kelurahan dan Jenis Bencana Alam di Kecamatan Lahat Selatan, 2020 <i>Number of Natural Disaster Events by Villages/Kelurahan and Type of Natural Disaster in Lahat Selatan Subdistrict, 2020</i> .....	50
4.4.3	Banyaknya Korban Jiwa Akibat Bencana Alam Menurut Desa/Kelurahan dan Jenis Bencana Alam di Kecamatan Lahat Selatan, 2020 <i>Number of Fatalities Due to Natural Disasters by Villages/Kelurahan and Type of Natural Disaster in Lahat Selatan Subdistrict, 2020</i> .....	53
4.4.4	Keberadaan Fasilitas/Upaya Antisipasi/Mitigasi Bencana Alam Menurut Desa/Kelurahan di Kecamatan Lahat Selatan, 2021 <i>Existence of Facilities/Efforts for Anticipation/Mitigation of Natural Disasters by Villages/Kelurahan by Villages/Kelurahan in Lahat Selatan Subdistrict, 2021</i> .....	56
4.4.5	Banyaknya Desa/Kelurahan yang Memiliki Kelompok Kegiatan Olahraga Menurut Jenis Olahraga dan Ketersediaan Fasilitas/ Lapangan Olahraga di Kecamatan Lahat Selatan, 2021 <i>Number of Villages/Kelurahan Having Sport Activities Groups by Type of Sport and Availability of Sport Facilities/Fields in Lahat Selatan Subdistrict, 2021</i> .....	58
<b>5.</b>	<b>PERTANIAN/AGRICULTURE</b>	
5.1	Luas Panen Tanaman Sayuran dan Buah- buahan Semusim Menurut Jenis Tanaman di Kecamatan Lahat Selatan (ha), 2018–2021 <i>Harvested Area of Seasonal Vegetables and Fruits by Kind of Plant in Lahat Selatan Subdistrict (ha), 2018–2021</i> .....	66
5.2	Produksi Tanaman Sayuran dan Buah-buahan Semusim Menurut Jenis Tanaman di Kecamatan Lahat Selatan (kuintal), 2018–2021	

	Halaman Page
	<i>Production of Seasonal Vegetables and Fruits by Kind of Plant in Lahat Selatan Subdistrict (quintal), 2018–2021</i> ..... 67
5.3	Luas Panen Tanaman Biofarmaka Menurut Jenis Tanaman di Kecamatan Lahat Selatan (m <sup>2</sup> ), 2018–2021 <i>Harvested Area of Medicinal Plants by Kind of Plant in Lahat Selatan Subdistrict (m<sup>2</sup>), 2018–2021</i> ..... 68
5.4	Produksi Tanaman Biofarmaka Menurut Jenis Tanaman di Kecamatan Lahat Selatan (kg), 2018–2021 <i>Production of Medicinal Plants by Kind of Plant in Lahat Selatan Subdistrict (kg), 2018–2021</i> ..... 69
5.5	Luas Panen Tanaman Hias Menurut Jenis Tanaman di Kecamatan Lahat Selatan (m <sup>2</sup> ), 2018–2021 <i>Harvested Area of Ornamental Plants by Kind of Plant in Lahat Selatan Subdistrict (m<sup>2</sup>), 2018–2021</i> ..... 70
5.6	Produksi Tanaman Hias Menurut Jenis Tanaman di Kecamatan Lahat Selatan (tangkai), 2018–2021 <i>Production of Ornamental Plants by Kind of Plant Lahat Selatan Subdistrict (stalks), 2018–2021</i> ..... 71
5.7	Produksi Buah-Buahan dan Sayuran Tahunan Menurut Jenis Tanaman di Kecamatan Lahat Selatan (kuintal), 2018–2021 <i>Production of Annual Fruits and Vegetables by Kind of Plant in Lahat Selatan Subdistrict (quintal), 2018–2021</i> ..... 72
<b>6.</b>	<b>PARIWISATA, TRANSPORTASI, DAN KOMUNIKASI/TOURISM, TRANSPORTATION, AND COMMUNICATION</b>
<b>6.1</b>	<b>PARIWISATA TOURISM</b>
6.1.1	Jumlah Sarana Akomodasi Menurut Desa/Kelurahan dan Jenis Akomodasi di Kecamatan Lahat Selatan, 2021 <i>Number of Accomodation Facilities by Villages/Kelurahan and Type of Accomodation in Lahat Selatan Subdistrict, 2021</i> ..... 80
<b>6.2</b>	<b>TRANSPORTASI TRANSPORTATION</b>
6.2.1	Prasarana dan Sarana Transportasi Antar Desa/Kelurahan Menurut Desa/Kelurahan di Kecamatan Lahat Selatan, 2021

	<i>Inter-Villages/Kelurahan Transportation Infrastructure and Facilities by Villages/Kelurahan in Lahat Selatan Subdistrict, 2021.....</i>	81
<b>6.3</b>	<b>KOMUNIKASI</b>	
	<i>COMMUNICATION</i>	
6.3.1	Keberadaan Kantor Pos/Pos Pembantu/Rumah Pos, Pos Keliling, dan Perusahaan/Agen Jasa Ekspedisi Swasta Menurut Desa/Kelurahan di Kecamatan Lahat Selatan, 2021 <i>Number of Post Office/Subsidiary of Post Office, Mobile Portal Service, Private Expedition Service Company by Villages/Kelurahan in Lahat Selatan Subdistrict, 2021 .....</i>	83
6.3.1	Jumlah Menara Telepon seluler dan Operator Layanan Komunikasi Telepon Seluler Menurut Desa/ Kelurahan di Kecamatan Lahat Selatan, 2021 <i>Number of Base Transceiver Station (BTS) and Cellular Phone Communication Service Operators by Villages/Kelurahan in Lahat Selatan Subdistrict, 2021.....</i>	84
6.3.2	Kekuatan Sinyal Telepon Seluler dan Jenis Sinyal Internet Telepon Seluler Menurut Desa/ Kelurahan di Kecamatan Lahat Selatan, 2021 <i>The Strenght of Celular Phone Signal by Villages/Kelurahan in Lahat Selatan Subdistrict, 2021.....</i>	85
<b>7.</b>	<b>KOPERASI DAN PERDAGANGAN/COOPERATIVE AND TRADE</b>	
7.1	Banyaknya Sarana Lembaga Keuangan Bank Menurut Desa/ Kelurahan dan Jenis Bank di KecamatanLahat Selatan, 2021 <i>Number of Bank by Villages/Kelurahan and Type of Bank in Lahat Selatan Subdistrict, 2021.....</i>	94
7.2	Banyaknya Koperasi Aktif Menurut Menurut Desa/Kelurahan dan Jenis Koperasi di Kecamatan Lahat Selatan, 2021 <i>Number of Cooperative by Villages/Kelurahan and Type of Cooperative in Lahat Selatan Subdistrict, 2021.....</i>	95
7.3	Banyaknya Sarana Perdagangan Menurut Desa/Kelurahan dan Jenis Sarana Perdagangan di Kecamatan Lahat Selatan, 2021 <i>Number of Trade Facilities by Villages/Kelurahan and Type of Trade Facilities in Lahat Selatan Subdistrict, 2021 .....</i>	97

## DAFTAR GAMBAR/LIST OF FIGURES

	<b>Halaman</b> <i>Page</i>
1.1 Luas Daerah menurut Desa/Kelurahan (%), 2021 <i>Total Area by Village/Kelurahan (%), 2021</i> .....	6
1.2 Jarak ke Ibukota Kecamatan Menurut Desa/Kelurahan di Kecamatan Lahat Selatan (km), 2021 <i>Distance to the Subdistrict Capital by Village/Kelurahan in Lahat Selatan Subdistrict (km), 2021</i> .....	7
2.1 Jumlah Dusun/ RT di Kecamatan Menurut Desa/ Kelurahan di Kecamatan Lahat Selatan, 2021 <i>Number of Hamlets/RT in by Villages<sup>1</sup>/Kelurahan in Lahat Selatan Subdistrict, 2021</i> .....	16
2.2 Jumlah Pegawai Negeri Sipil Menurut Golongan dan Jenis Kelamin, 2021 <i>Number of Civil Servants by Class and Gender, 2021</i> .....	17
3.1 Jumlah Penduduk Menurut Kelompok Umur di Kecamatan Lahat Selatan, 2021 <i>Population by Age Group in Lahat Selatan Subdistrict, 2021</i> .....	26
3.2 Jumlah Penduduk di Kecamatan Lahat Selatan, 2018-2021 <i>Number of Population in Lahat Selatan Subdistrict, 2018-2021</i> .....	27
4.1 Banyaknya Desa <sup>1</sup> /Kelurahan yang Memiliki Fasilitas Sekolah Menurut Tingkat Pendidikan di Kecamatan Lahat Selatan, 2019–2021 <i>Number of Villages<sup>1</sup>/Kelurahan Having Educational Facilities by Educational Level in Lahat Selatan Subdistrict, 2019–2021</i> .....	36
4.2 Banyaknya Warga Penderita Kekurangan Gizi Menurut Desa/Kelurahan di Kecamatan Lahat Selatan, 2021 <i>Number of People with Malnutrition by Villages/Kelurahan in Lahat Selatan Subdistrict, 2021</i> .....	37
5.1 Luas Panen Tanaman Sayuran dan Buah- buahan Semusim Menurut Jenis Tanaman di Kecamatan Lahat Selatan (ha), 2020–2021 <i>Harvested Area of Seasonal Vegetables and Fruits by Kind of Plant in Lahat Selatan Subdistrict (ha), 2020–2021</i> .....	64

5.2	Produksi Tanaman Sayuran dan Buah-buahan Semusim Menurut Jenis Tanaman di Kecamatan Lahat Selatan (kuintal), 2020–2021 <i>Production of Seasonal Vegetables and Fruits by Kind of Plant in Lahat Selatan Subdistrict (quintal), 2020–2021.....</i>	65
6.1	Jumlah Menara Telepon seluler dan Operator Layanan Komunikasi Telepon Seluler Menurut Desa/Kelurahan di Kecamatan Lahat Selatan, 2021 <i>Number of Base Transceiver Station (BTS) and Cellular Phone Communication Service Operators by Villages/Kelurahan in Lahat Selatan Subdistrict, 2021.....</i>	78
6.2	Presentase Kekuatan Sinyal Telepon Seluler Menurut Desa/Kelurahan di Kecamatan Lahat Selatan, 2021 <i>The Strength of Celuler Phone Signal's Percentage by Villages/ Kelurahan in Lahat Selatan Subdistrict, 2021 .....</i>	79
7.1	Banyaknya Sarana Perdagangan Menurut Desa/Kelurahan dan Jenis Sarana Perdagangan di Kecamatan Lahat Selatan, 2021 <i>Number of Trade Facilities by Villages/Kelurahan and Type of Trade Facilities in Lahat Selatan Subdistrict, 2021... ..</i>	92
7.2	Persentase Sarana Perdagangan Menurut Desa/Kelurahan dan Jenis Sarana Perdagangan di Kecamatan Lahat Selatan, 2021 <i>Percentage of Trade Facilities by Villages/Kelurahan and Type of Trade Facilities in Lahat Selatan Subdistrict, 2021.....</i>	93



## PENJELASAN UMUM/EXPLANATORY NOTES

Tanda-tanda, satuan-satuan, dan lain-lainnya yang digunakan dalam publikasi ini adalah sebagai berikut:

*Symbols, measurement units, and acronyms which are used in this publication, are as follows:*

### 1. TANDA-TANDA/SYMBOLS

Data tidak tersedia/ <i>Data not available</i> .....	: ...
Tidak ada atau nol / <i>Null or zero</i> .....	: -
Data dapat diabaikan/ <i>Data negligible</i> .....	: 0
Tanda decimal/ <i>Decimal point</i> .....	: ,
Data tidak dapat ditampilkan/ <i>Not applicable</i> .....	: NA
Angka estimasi/ <i>Estimated figures</i> .....	: e
Angka diperbaiki/ <i>Revised figures</i> .....	: r
Angka sementara/ <i>Preliminary figures</i> .....	: x
Angka sangat sementara/ <i>Very preliminary figures</i> .....	: xx
Angka sangat sangat sementara/ <i>Very very preliminary figures</i> .....	: xxx

### 2. SATUAN/UNITS

barel/ <i>barrel</i> .....	: 158,99 liter/ <i>litres</i> = 1/6,2898 m <sup>3</sup>
hektar (ha)/ <i>hectare (ha)</i> .....	: 10 000 m <sup>2</sup>
kilometer (km)/ <i>kilometres (km)</i> .....	: 1 000 meter/ <i>meters (m)</i>
knot/ <i>knot</i> .....	: 1,8523 km/jam ( <i>km/hour</i> )
kuintal/ <i>quintal</i> .....	: 100 kg
KWh .....	: 1 000 Watt hour
MWh .....	: 1 000 KWh
liter (untuk beras)/ <i>litre (for rice)</i> .....	: 0,80 kg
MMSCF .....	: 1/35,3 m <sup>3</sup>
metrik ton (m.ton)/ <i>metric ton (m. ton)</i> .....	: 0,98421 long ton = 1 000 kg
ons/ <i>ounce</i> .....	: 28,31 gram/ <i>grams</i>
ton .....	: 1 000 kg

Satuan lain: buah, dus, butir, helai/lembar, kaleng, batang, pulsa, ton kilometer (ton-km), jam, menit, persen (%).

*Other units: unit, pack, pieces, sheet, tin, pulse, ton-kilometres(ton-km), hour, minute, percent (%).*

Perbedaan angka di belakang koma disebabkan oleh pembulatan angka.  
*The difference in decimal numbers is caused by rounding.*

## DAFTAR SINGKATAN/LIST OF ABBREVIATION

SI	: Stasiun Iklim/ <i>Climate Station</i>
SMPK	: Stasiun Meterologi Pertanian Khusus/ <i>Special Agricultural Meteorological Station</i>
t.t	: Tempat tidur/ <i>Bed</i>
BCG	: Bacillus Calmette Guerin
DPT	: Difteri, Pertusis, Tetanus/ <i>Diphtheria, Tetanus, and Pertussis</i>
TT	: Tetanus Toxoid
IOT	: Industri Obat Tradisional/ <i>Traditional Medicine Industry</i>
IKOT	: Industri Kecil Obat Tradisional/ <i>Traditional Medicine Small Industry</i>
Alkes	: Alat kesehatan/ <i>Health Kits</i>
PKRT	: Perbekalan Kesehatan Rumah tangga/ <i>Household Health Logistics</i>
Kompl	: Komplemen/ <i>Complement</i>
IRTP	: Industri Pangan Produksi Rumah Tangga/ <i>Foods Home Industry</i>
PBF	: Pedagang Besar Farmasi/ <i>Pharmacy Whole-seller</i>
GFK	: Gudang Farmasi Kab/Kota/Regency/ <i>Municipality Pharmacy Warehouse</i>
RB	: Rumah Bersalin/ <i>Delivery House</i>
Pustu	: Puskesmas pembantu/ <i>Auxiliary Public Health Center</i>
BP	: Balai Pengobatan/ <i>Polyclinic</i>
TPS	: Tempat Pembuangan Sampah Sementara / <i>landfill</i>
Jamkesmas	: Jaminan kesehatan masyarakat miskin/ <i>Poor public health insurance</i>
PJKMU	: Program Jaminan Kesehatan Masyarakat Umum/ <i>General Public Health Insurance Program</i>
SIUP	: Surat Ijin Usaha Perdagangan/ <i>Trading Permission Letter</i>
TDP	: Tanda Daftar Perusahaan/ <i>Company Registration Identity</i>
API	: Angka Pengenal Importir/ <i>Importer's Identity Number</i>



# 01

## GEOGRAFI DAN IKLIM GEOGRAPHY AND CLIMATE



### Batas-Batas Wilayah Kabupaten Lahat

Kabupaten Muara Enim dan Musi Rawas

Kabupaten Empat Lawang



Kabupaten Muara Enim



Kota Pagarlaman dan

Kabupaten Bengkulu Selatan Provinsi Bengkulu





**PENJELASAN TEKNIS**

1. Badan Pusat Statistik (BPS) telah melakukan pendataan Potensi Desa (Podes) sejak tahun 1980. Sejak saat itu, Podes dilaksanakan secara rutin sebanyak 3 kali dalam kurun waktu sepuluh tahun untuk mendukung kegiatan Sensus Penduduk, Sensus Pertanian, ataupun Sensus Ekonomi. Dengan demikian, fakta penting terkait ketersediaan, frastruktur dan potensi yang dimiliki oleh setiap wilayah dapat dipantau perkembangannya secara berkala dan terus menerus
2. Iklim adalah keadaan hawa (suhu, kelembaban, awan, hujan, dan sinar matahari) pada suatu daerah dalam jangka waktu yang agak lama (30 tahun).
3. Suhu adalah ukuran kuantitatif terhadap temperatur; panas dan dingin, diukur dengan termometer.
4. Curah hujan adalah banyaknya hujan yang tercurah (turun) di suatu daerah dalam jangka waktu tertentu.
5. Hari hujan adalah hari dimana hujan tercurah (turun) dalam sebulan
6. Ibukota Kecamatan adalah desa/ kelurahan dimana kantor pusat pemerintahan kecamatan berada.

**TECHNICAL NOTES**

1. *BPS-Statistics Indonesia has already recorded village potential (Podes) since 1980. Since then, Podes regularly implemented 3 (three) times within ten years to support the activities of the Population Census, Agriculture Census, or Economic Census. Thus, important facts related to the availability of, frastructure and the potential possessed by each region can be monitored regularly and continually.*
2. *Climate is the state of the weather (temperature, humidity, clouds, rain, and sun) on an area within a longer period of time (30 years).*
3. *Temperature is a quantitative measure of the temperature; hot and cold, measured with a thermometer.*
4. *Rainfall is the amount of rain poured down, an area within a certain period.*
5. *Rainy Days is the day when the amount of rain has been poured, a month.*
6. *Capital of Subdistrict is a village where the governmental office of the Subdistrict placed.*

7. Ibukota Kecamatan/Kota adalah desa/kelurahan dimana kantor pusat pemerintahan Kecamatan/kota berada atau desa/kelurahan lainnya yang ditetapkan secara peraturan perundang-undangan daerah sebagai ibukota Kecamatan/kota yang berlaku
7. *Capital of Subdistrict is a village where the governmental office of the Regency/Municipality placed or another village which is stated as the capital of Regency/Municipality, the regional law.*

<https://lahatkab.bps.go.id>

**ULASAN***DESCRIPTION*

Kecamatan Lahat Selatan dengan wilayah seluas 183,87 kilometer persegi (km<sup>2</sup>) dengan batasan wilayah sebagaiberikut:

- Sebelah utara : Kecamatan Lahat
- Sebelah Selatan : Kecamatan Pagar Gunung
- Sebelah Timur : Kecamatan Merapi Selatan
- Sebelah Barat : Kecamatan Pulau Pinang

Secara administratif wilayah Kecamatan Lahat Selatan terdiri dari 10 desa. Desa Tanjung Payang merupakan desa yang memiliki wilayah terluas yaitu 120,13 km<sup>2</sup> atau 65,33% dari luas wilayah Kecamatan Lahat Selatan. Sedangkan desa yang memiliki luas wilayah terkecil adalah Desa Karang Anyar dengan luas 0,22 km<sup>2</sup> atau 0,12% dari luas wilayah Kecamatan Lahat Selatan. Desa terjauh dari ibukota kecamatan adalah Desa Talang Sejemput dengan jarak yang harus ditempuh melalui darat yaitu kurang lebih sejauh 17,00 km.

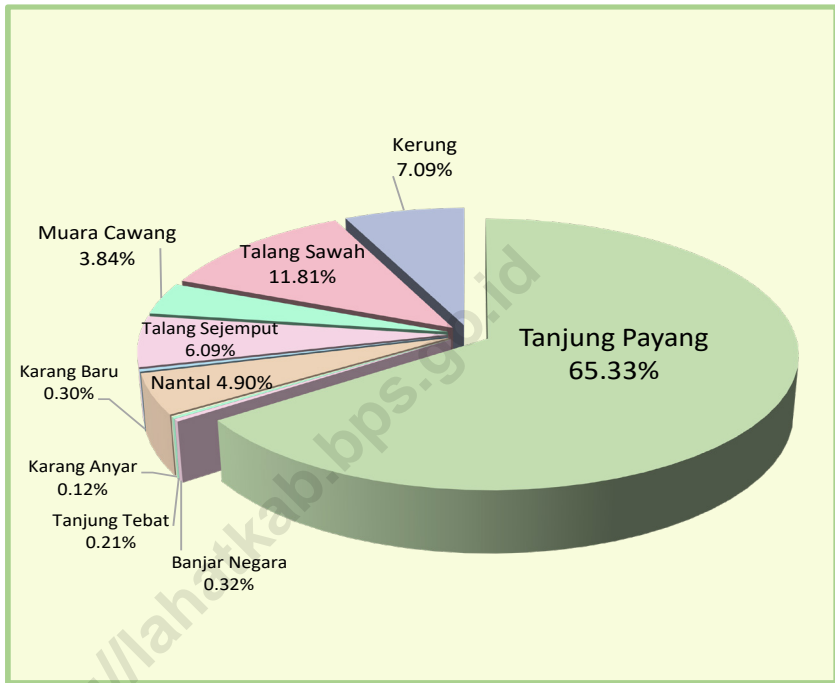
*Lahat Selatan Subdistrict with an area of 183.87 square kilometers (km<sup>2</sup>) with the following boundaries:*

- *In the north : Lahat Subdistricts*
- *South side: Pagar Gunung Subdistrict*
- *East side : Merpai Selatan Subdistrict*
- *West side : Pulau Pinang Subdistrict*

*Administratively, the Lahat Selatan District area consists of 10 villages. Tanjung Payang Village is a village that has the largest area, namely 120.13 km<sup>2</sup> or 65.33% of the total area of Lahat Selatan District. Meanwhile, the village with the smallest area was Karang Anyar Village with an area of 0.22 km<sup>2</sup> or 0.12% of the total area of Lahat Selatan District. The village farthest from the subdistrict capital is Talang Sejemput Village, with a distance that must be reached by land, which is approximately 17.00 km.*



**Gambar 1.1** Luas Daerah menurut Desa/Kelurahan (%), 2021  
*Figures* Total Area by Village/Kelurahan (%), 2021

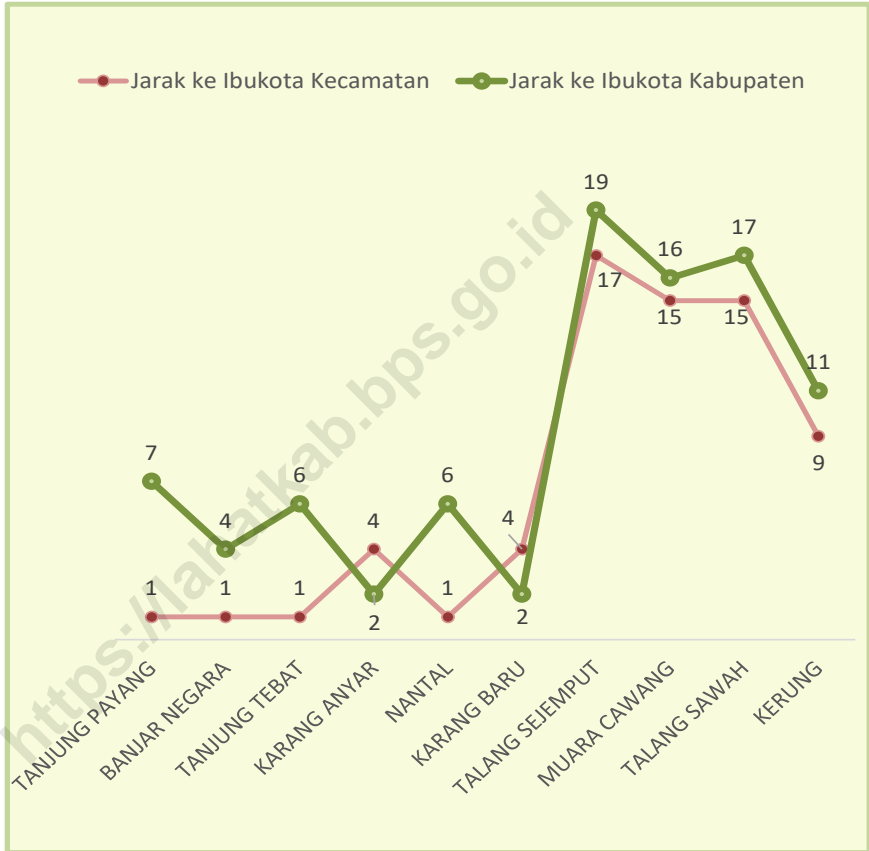


Sumber/Source : Dinas Pertahanan Nasional Kabupaten Lahat/Representative Office of National Land Authority of Lahat Regency

**Gambar** 1.2  
**Figures**

**Jarak ke Ibukota Kecamatan Menurut Desa/Kelurahan di Kecamatan Lahat Selatan (km), 2021**

*Distance to the Subdistrict Capital by Village/Kelurahan in Lahat Selatan Subdistrict (km), 2021*



Sumber/Source: Dinas Pertahanan Nasional Kabupaten Lahat/Representative Office of National Land Authority of Lahat Regency

## 1.1 KEADAAN GEOGRAFI

### GEOGRAPHY CONDITION

**Tabel 1.1.1 Luas Daerah Menurut Desa/Kelurahan di Kecamatan Lahat Selatan, 2021**  
*Table Total Area by Villages/Kelurahan in Lahat Selatan Subdistrict, 2021*

Desa/Kelurahan <i>Village/Kelurahan</i>	Luas <i>Total Area</i> (km <sup>2</sup> /sq.km)	Persentase terhadap Luas <i>Kecamatan</i> <i>Percentage to SubSubdistrict Area</i>
(1)	(2)	(3)
Tanjung Payang	120,13	65,33
Banjar Negara	0,58	0,32
Tanjung Tebat	0,38	0,21
Karang Anyar	0,22	0,12
Nantal	9,01	4,90
Karang Baru	0,55	0,30
Talang Sejempit	11,19	6,09
Muara Cawang	7,06	3,84
Talang Sawah	21,72	11,81
Kerung	13,03	7,09
<b>Kecamatan/Subdistrict</b>	<b>183,87</b>	<b>100,00</b>

Sumber/Source: Dinas Pertahanan Nasional Kabupaten Lahat/Representative Office of National Land Authority of Lahat Regency

**Tabel** 1.1.2  
*Table*

**Jarak ke Ibukota Kecamatan dan Ibukota Kabupaten/Kota Menurut Desa/Kelurahan di Kecamatan Lahat Selatan (km), 2021**

*Distance to the Subdistrict Capital and Regency/Municipal Capital by Villages/Kelurahan in Lahat Selatan Subdistrict (km), 2021*

<b>Desa/Kelurahan</b> <i>Village/Kelurahan</i>	<b>Jarak ke Ibukota Kecamatan</b> <i>Distance to SubSubdistrict Capital</i>	<b>Jarak ke Ibukota Kabupaten/ Kota</b> <i>Distance to Regency/Municipal Capital</i>
(1)	(2)	(3)
Tanjung Payang	1	7
Banjar Negara	1	4
Tanjung Tebat	1	6
Karang Anyar	4	2
Nantal	1	6
Karang Baru	4	2
Talang Sejempit	17	19
Muara Cawang	15	16
Talang Sawah	15	17
Kerung	9	11

Sumber/Source: BPS, Pendataan Potensi Desa (Podes) 2021/BPS-Statistics Indonesia, Village Potential Data Collecting 2021

## 1.2 KEADAAN IKLIM CLIMATE CONDITION

**Tabel 1.2.1 Pengamatan Unsur Iklim Menurut Bulan di Stasiun, 2021**  
*Table Observation of Climate Elements by Month at Station, 2021*

Bulan Month	Jumlah Curah Hujan Number of Precipitation (mm)	Jumlah Hari Hujan (hari) Number of Rainy Days (day)
(1)	(2)	(3)
Januari/January	288	21
Februari/February	262	19
Maret/March	398	23
April/April	262	14
Mei/May	215	15
Juni/June	129	14
Juli/July	125	11
Agustus/August	136	15
September/September	243	17
Oktober/October	339	20
November/November	296	17
Desember/December	1 477	23

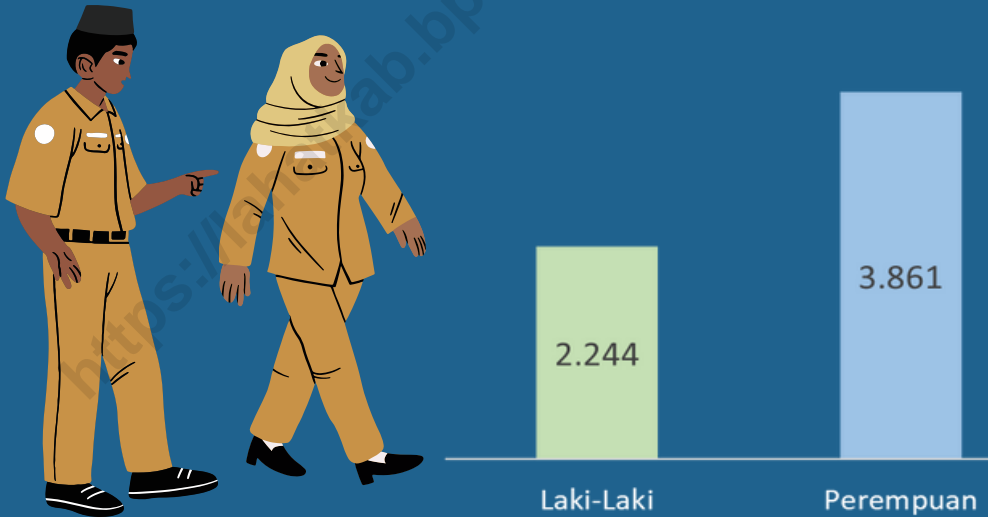
Catatan/Note : Data Kabupaten Lahat/ Lahat District Data

Sumber/Source: Badan Meteorologi, Klimatologi, dan Geofisika/Meteorological, Climatological, and Geophysical Agency  
Dinas Pertanian Kabupaten Lahat/Agriculture Office

02

**PEMERINTAHAN**  
**GOVERNMENT**

**Jumlah ASN Menurut Jenis Kelamin**  
**Kabupaten Lahat Tahun 2021**



**JUMLAH DESA DAN KELURAHAN**  
**KABUPATEN LAHAT 2021**

**377**



**PENJELASAN TEKNIS****TECHNICAL NOTES**

1. Kecamatan adalah pembagian wilayah administratif di Indonesia di bawah kabupaten atau kota. Kecamatan terdiri atas desa-desa atau kelurahan-kelurahan..
  2. Kelurahan adalah pembagian wilayah administratif di Indonesia di bawah kecamatan. Dalam konteks otonomi daerah di Indonesia, Kelurahan merupakan wilayah kerja Lurah sebagai Perangkat Daerah Kabupaten atau kota. Kelurahan dipimpin oleh seorang Lurah yang berstatus sebagai Pegawai Negeri Sipil.
  3. Desa adalah desa dan desa adat atau yang disebut dengan nama lain, selanjutnya disebut Desa, adalah kesatuan masyarakat hukum yang memiliki batas wilayah yang berwenang untuk mengatur dan mengurus urusan pemerintahan, kepentingan masyarakat setempat berdasarkan prakarsa masyarakat, hak asal usul, dan/atau hak tradisional yang diakui dan dihormati dalam sistem pemerintahan Negara
  4. Pegawai negeri sipil (PNS) merupakan unsur pemerintahan yang menjalankan tugas dan fungsi sebagai pelayan masyarakat dan menjalankan kegiatan operasional/ rutin tata pemerintahan.
1. *Sub-district is the division of administrative regions in Indonesia under the county or city. Sub-district consists of the villages or kelurahan.*
  2. *Urban Village is the division of administrative regions in Indonesia under districts. In the context of regional autonomy in Indonesia, a village headman as a working area of the regional district or city. Urban villages led by a headman status as a civil servant.*
  3. *Village is the village and the traditional village or called by other names, hereinafter called the village, is the unity of the legal community who have borders with the authority to regulate and manage the affairs of government, the interests of the local community based community initiatives, the right of origin, and/ or traditional rights recognized and respected in the governance system of the Republic of Indonesia*
  4. *Civil servants is an element of government who have duties and functions as public servants and operational activities/ routine governance.*



5. Pemerintah Daerah di Indonesia adalah penyelenggara pemerintahan daerah menurut asas otonomi dan tugas pembantuan dengan prinsip otonomi seluas-luasnya dalam sistem dan prinsip Negara Kesatuan Republik Indonesia sebagaimana dimaksud dalam Undang-Undang Dasar 1945. Pemerintah daerah adalah Gubernur, Bupati, atau Walikota, dan Perangkat Daerah sebagai unsur penyelenggara pemerintahan daerah.
5. *Local Government in Indonesia is the regional administration in accordance with the principle of autonomy and duty of assistance with the principle of broad autonomy within the system and the principles of the Republic of Indonesia as stipulated in the Constitution of 1945. The local government is the governor, regent or mayor, and the Region as an element of the regional administration.*
6. Dalam penyelenggaraan Pemerintahan Daerah, Kepala Daerah dibantu oleh Perangkat Daerah yang terdiri dari:
- Unsur staf yang membantu penyusunan kebijakan dan koordinasi, diwadahi dalam Sekretariat;
  - Unsur pengawas yang diwadahi dalam bentuk Inspektorat;
  - Unsur perencana yang diwadahi dalam bentuk Badan;
  - Unsur pendukung tugas Kepala daerah dalam penyusunan dan pelaksanaan kebijakan daerah yang bersifat spesifik, diwadahi dalam Lembaga Teknis Daerah; serta
  - Unsur pelaksana urusan daerah yang diwadahi dalam Dinas Daerah
6. *In the implementation of Local Government, Regional Head is assisted by Regional Device comprising:*
- *On element of the staff to help policy-making and coordination, accommodated in the Secretariat;*
  - *Supervisory elements are contained in the form of Inspectorate;*
  - *Element planners are contained in the form of Agency;*
  - *The supporting elements of the task head region in formulation and implementation of policies that are specific areas, contained in the regional Technical Institute;*
  - *As well as regional affairs executive element contained in the Regional Office*

**ULASAN****DESCRIPTION**

Sampai dengan tahun 2021 wilayah Kecamatan Lahat Selatan terdiri dari 10 desa dan 40 dusun, dimana semua desa berstatus definitive.

*Until 2021 the sub-district area of Lahat Selatan consists 10 villages and 40 hamlets, all villages have definitive status.*

Jumlah Pegawai Negeri Sipil di Kecamatan Lahat Selatan tahun 2021 sebanyak 21 orang terdiri dari 15 laki-laki dan 6 perempuan. Ditinjau dari golongannya, PNS daerah Kecamatan Lahat Selatan terpusat pada golongan III sebanyak 11 orang sedangkan PNS dengan golongan I dan IV menduduki posisi terkecil yaitu masing-masing sebanyak 1 orang.

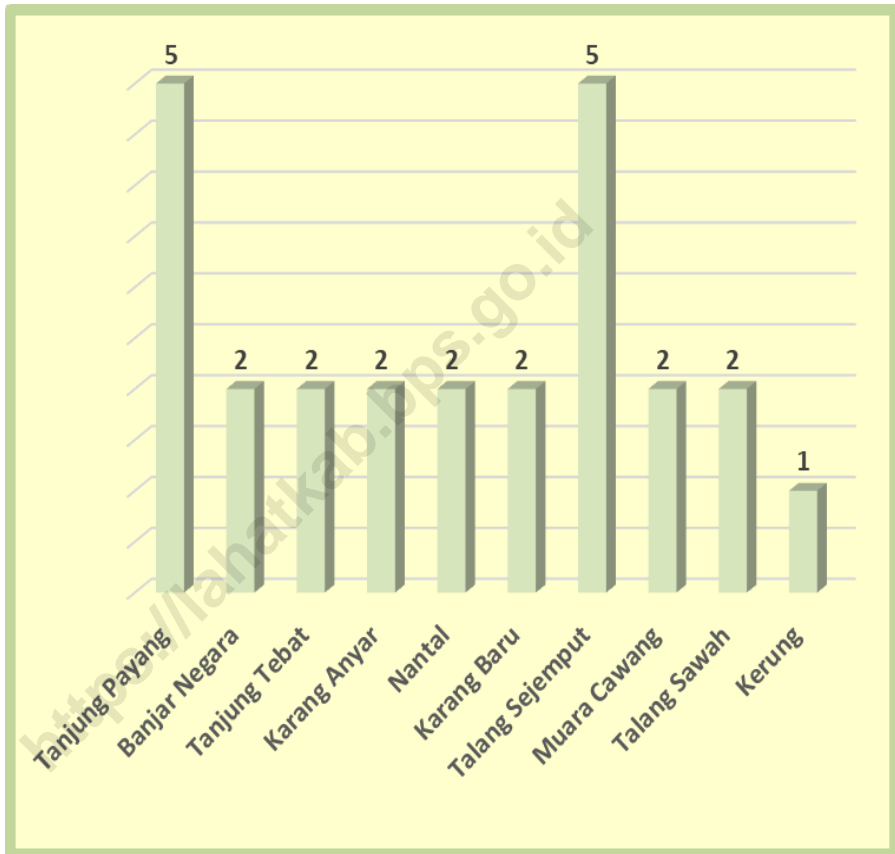
*Number of Civil Servants in Lahat regency in 2021 as many as 21 people consisting of 15 men and 6 women. Judging from the faction, civil servants Lahat regency centered in group III of 11 people, while civil servants with the smallest group rank I and IV occupy position each as 1 people.*

Jika ditinjau dari tingkat pendidikan sebanyak 11 orang PNS daerah Kecamatan Lahat Selatan sudah berpendidikan sarjana/ dokter/ phd, sedangkan PNS dengan tingkat pendidikan SMP menduduki posisi terkecil yaitu sebanyak 2 orang. Pendidikan SMA menduduki peringkat ke dua terbanyak dengan jumlah pegawai sebesar 7 orang.

*The level viewed from the educationist there are 11 people who are listed as high school, while junior high school education is civil servant level with the smallest position that is 2 people. Second highest number of civil servant's education in Lahat Selatan Sub-district is in high school graduates that is 7 people.*

**Gambar** 2.1  
**Figures**

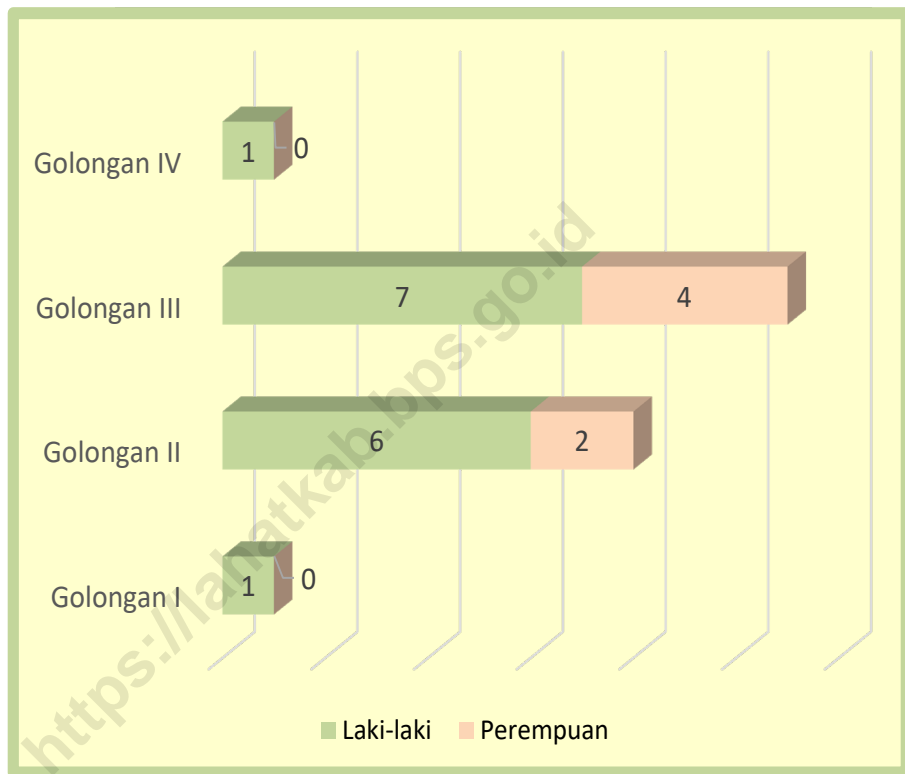
**Jumlah Dusun/ RT di Kecamatan Menurut Desa/ Kelurahan di Kecamatan Lahat Selatan, 2021**  
*Number of Hamlets/RT in by Villages'/Kelurahan in Lahat Selatan Subdistrict, 2021*



Sumber/Source: Peraturan Kepala Badan Pusat Statistik Nomor 29, 2018 Tanggal 15 Januari 2018 tentang Perubahan Atas Peraturan Kepala Badan Pusat Statistik Nomor 55, 2017 tentang Kode dan Nama Wilayah Kerja Statistik, 2017, SIMDASI BPS Kecamatan Lahat Selatan  
*Chief Statistician Regulation Number 29/2018, January 15 2018, as a revision of Chief Statistician Regulation Number 55 of 2017 on Code and Name of Regional Level of Data Collection.*

**Gambar 2.2**  
Figures

**Jumlah Pegawai Negeri Sipil Menurut Golongan dan Jenis Kelamin di Kecamatan Lahat Selatan, 2021**  
*Number of Civil Servants by Class and Gender in Lahat Selatan Subdistrict, 2021*



Sumber/Source: Kantor Camat Lahat Selatan/Lahat Selatan Sub-district office

## 2.1 WILAYAH ADMINISTRATIF ADMINISTRATIVE AREA

**Tabel 2.1.1** Jumlah Dusun di Kecamatan Menurut Desa/Kelurahan di Kecamatan Lahat Selatan, 2021  
*Table* Number of Hamlets in by Villages'/Kelurahan in Lahat Selatan Subdistrict, 2021

Desa/Kelurahan <i>Village/Kelurahan</i>	Jumlah Dusun <i>Number of Hamlets</i>
(1)	(2)
Tanjung Payang	5
Banjar Negara	2
Tanjung Tebat	2
Karang Anyar	2
Nantal	2
Karang Baru	2
Talang Sejemput	5
Muara Cawang	2
Talang Sawah	2
Kerung	1
<b>Kecamatan/Subdistrict</b>	<b>40</b>

Catatan/Note: <sup>1</sup> Termasuk kelurahan dan Unit Permukiman Transmigrasi (UPT)/Include Transmigration Settlement Unit  
 Sumber/Source: Peraturan Kepala Badan Pusat Statistik Nomor 29, 2018 Tanggal 15 Januari 2018 tentang Perubahan Atas Peraturan Kepala Badan Pusat Statistik Nomor 55, 2017 tentang Kode dan Nama Wilayah Kerja Statistik, 2017, SIMDASI BPS Kabupaten Lahat  
*Chief Statistician Regulation Number 29/2018, January 15 2018, as a revision of Chief Statistician Regulation Number 55 of 2017 on Code and Name of Regional Level of Data Collection.*

## 2.2 SUMBER DAYA MANUSIA HUMAN RESOURCES

**Tabel 2.2.1 Jumlah Pegawai Negeri Sipil Menurut Golongan dan Jenis Kelamin di Kecamatan Lahat Selatan, 2021**  
*Table Number of Civil Servants by Class and Gender in Lahat Selatan Subdistrict, 2021*

<b>Golongan</b> <i>group</i>	<b>Laki-Laki</b> <i>Male</i>	<b>Perempuan</b> <i>Female</i>	<b>Jumlah</b> <i>Total</i>
(1)	(2)	(3)	(4)
Golongan I	1	0	1
Golongan II	6	2	8
Golongan III	7	4	11
Golongan IV	1	0	1
<b>Jumlah/Total</b>	15	6	21

Sumber/Source: Kantor Camat Lahat Selatan/ *Lahat Selatan Subdistrict office*

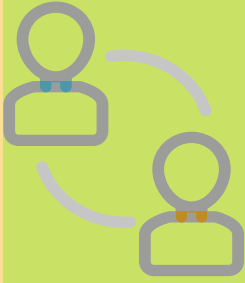
**Tabel** 2.2.2  
*Table*

**Jumlah Pegawai Negeri Sipil Pemerintah Daerah  
Kecamatan Lahat Selatan Menurut Tingkat Pendidikan  
dan Jenis Kelamin, 2021**

*Number of Civil Servants of District Government by Educational  
Level and Sex in Lahat Selatan Subdistrict, 2021*

<b>Tingkat Pendidikan</b> <i>Educational Level</i>	<b>Laki-Laki</b> <i>Male</i>	<b>Perempuan</b> <i>Female</i>	<b>Jumlah</b> <i>Total</i>
(1)	(2)	(3)	(4)
Sekolah Dasar (SD) <i>Primary School</i>	0	0	0
SMP/Sederajat <i>Junior High School</i>	1	1	2
SMA/Sederajat <i>Senior High School</i>	6	1	7
Diploma I/Akta I <i>Diploma I/Akta I</i>	0	0	0
Diploma II/Akta II <i>Diploma II/Akta II</i>	0	0	0
Diploma III/Akta III <i>Diploma III/Akta III</i>	1	0	1
Diploma IV/Akta IV <i>Diploma IV/Akta IV</i>	0	0	0
S1/Sarjana <i>Under Graduate/Bachelor</i>	6	4	10
S2/Pasca Sarjana <i>Graduate</i>	1	0	1
S3/Doktor/Ph.D <i>Post Graduate</i>	0	0	0
<b>Jumlah/Total</b>	15	6	21

Sumber/Source: Kantor Camat Lahat Selatan/ *Lahat Selatan Sub-district office*



03

## PENDUDUK POPULATION



222,37  
RIBU



PENDUDUK  
434,94  
RIBU



212,57  
RIBU



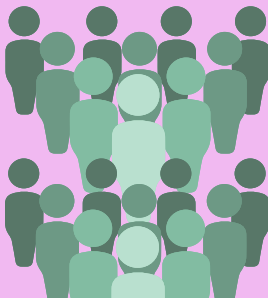
Laju  
Pertumbuhan  
Penduduk



Kepadatan  
Penduduk



Rasio Jenis  
Kelamin







**PENJELASAN TEKNIS****TECHNICAL NOTES**

- |  |   |
|--|---|
| <p>1. BPS - Penduduk Indonesia adalah semua orang yang berdomisili di wilayah teritorial Indonesia selama 6 bulan atau lebih dan atau mereka yang berdomisili kurang dari 6 bulan tetapi bertujuan menetap .</p>                 | <p>1. <i>BPS - The population of Indonesia are all residents of the entire territory of Indonesia who have stayed for six months or longer, and those who intended to stay more than six months even though their length of stay is less than six months.</i></p> |
| <p>2. Disdukcapil - Penduduk adalah setiap orang baik warga negara, donesia maupun Warga Negara Asing yang bertempat tinggal di wilayah di Negara RI dan telah memenuhi ketentuan Peraturan Perundang-undangan yang berlaku.</p> | <p>2. <i>Disdukcapil - Population is any person both Indonesian citizens and Foreign Citizens who reside, the territory of the Republic of, donesia and has complied with the provisions of the applicable Laws and Regulations.</i></p>                          |
| <p>3. Laju pertumbuhan penduduk adalah angka yang menunjukkan persentase penambahan penduduk dalam jangka waktu tertentu.</p>  | <p>3. <i>The growth rate of population is the number that show percentage of population growth within a specified period.</i></p>   |
| <p>4. Kepadatan penduduk adalah rasio Jumlah penduduk per kilometer persegi.</p>   | <p>4. <i>Population density is ratio of population per square kilometer.</i></p>  |
| <p>5. Rasio jenis kelamin adalah perbandingan antara penduduk laki-laki dan penduduk perempuan pada suatu wilayah dan waktu tertentu. Biasanya dinyatakan dengan Jumlah penduduk laki-laki untuk 100 penduduk perempuan.</p>     | <p>5. <i>Sex ratio is the ratio of males population to females population, a given area and time, usually expressed as the number of males for every 100 females.</i></p>   |
| <p>6. Distribusi penduduk adalah pola persebaran penduduk di</p>   | <p>6. <i>Population distribution is the pattern of population distribution</i></p>  |

- suatu wilayah, baik berdasarkan batas-batas geografis maupun berdasarkan batas-batas administrasi pemerintahan.
- 7 Komposisi penduduk adalah pola persebaran penduduk menurut karakteristiknya, contoh: penduduk menurut kelompok umur, penduduk menurut jenis kelamin.
- 8 Penduduk usia kerja adalah penduduk yang berumur 15 tahun ke atas.
- 9 Angkatan kerja adalah penduduk usia kerja (15 tahun ke atas) yang bekerja, punya pekerjaan namun sementara tidak bekerja, dan pengangguran.
- 10 Bekerja adalah kegiatan ekonomi yang dilakukan oleh seseorang dengan maksud memperoleh atau membantu memperoleh pendapatan atau keuntungan dan lamanya bekerja paling sedikit 1 jam secara terus menerus dalam seminggu yang lalu (termasuk pekerja keluarga tanpa upah yang membantu dalam suatu usaha/ kegiatan ekonomi).
- in an area in either by geographic boundaries or by government administrative boundaries.*
- 7 Population composition is the pattern of population distribution by its characteristics, example: population by age group, population by sex.*
- 8 Working age population is persons of 15 years and over.*
- 9 Labor force or economically active are persons of 15 years and over, who, the previous week were working, temporarily absent from work but having jobs, and unemployment.*
- 10 Working is economic activity conducted by a person and intended to earn income by doing work or helping to do work at least one hour continuously during the reference week (including unpaid family worker/s for any economic activity).*

**ULASAN****DESCRIPTION**

Penduduk memiliki peranan yang besar dalam pembangunan, selain sebagai pelaku pembangunan penduduk juga menjadi sarana pembangunan sebagai penggerak perekonomian suatu daerah. Oleh karena itu penduduk dapat dijadikan sebagai modal dasar dalam pembangunan.

*Population has a big role, development, besides as perpetrator of development, it also becomes the development medium. Therefore, population can become fundamental basic foundation, development.*

Penduduk Kecamatan Lahat Selatan berdasarkan Hasil Sensus Penduduk (SP2021), 2021 sebanyak 13.580 jiwa yang terdiri atas penduduk laki-laki dan penduduk perempuan. Dibandingkan dengan proyeksi jumlah penduduk, 2010, penduduk Kecamatan Lahat Selatan mengalami pertumbuhan. Sementara itu besarnya angka rasio jenis kelamin, 2021 penduduk laki-laki terhadap penduduk perempuan sebesar 105,32.

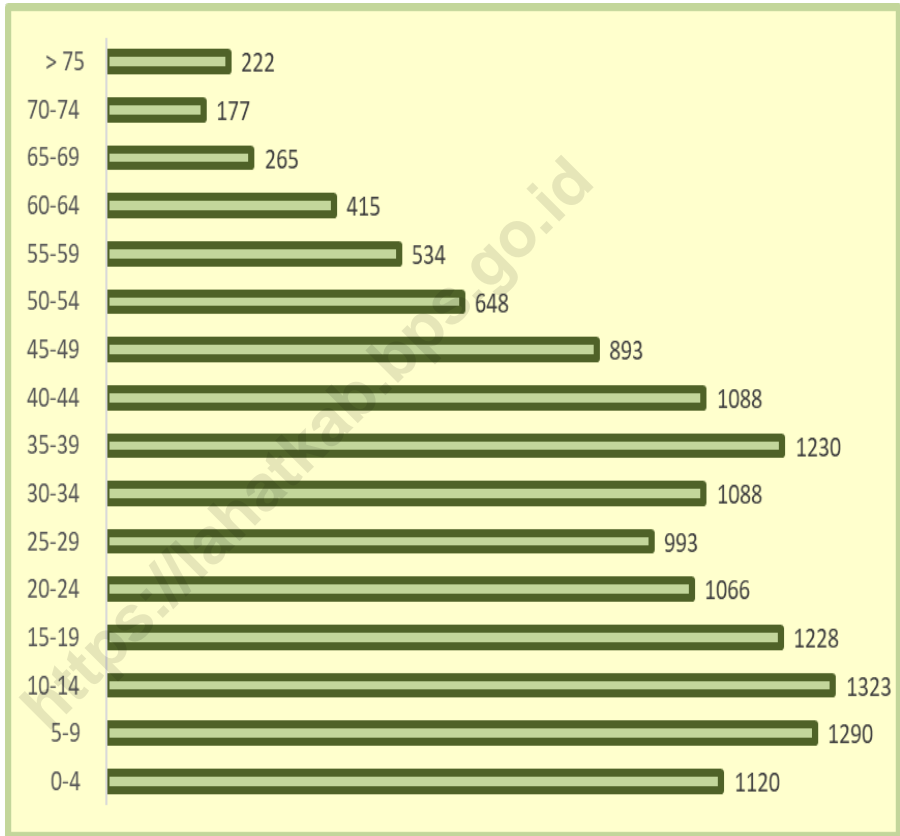
*The population of the Lahat Selatan Subdistrict based on the results of the 2021 Population Census (SP2021) as many as 13,580 people consisting of male residents and female residents. Compared to the projected population, 2010, the population of Lahat Selatan Subdistrict has grown. Meanwhile, the size of the sex ratio, 2021 for the male population to the female population is 105.32.*

Kepadatan penduduk di Kecamatan Lahat Selatan, 2021 mencapai 73,86 jiwa/km<sup>2</sup>. Kepadatan Penduduk di kecamatan Lahat Selatan cukup beragam dengan jumlah penduduk pada kelompok umur tertinggi adalah penduduk usia produktif (15-64 tahun), yaitu mencapai 9.183 jiwa.

*The population density in the Lahat Selatan Subdistrict, 2021 reached 73.86 people/km<sup>2</sup>. The population age group of Lahat Selatan Subdistrict is quite diverse with the highest population is productive age people (15-64 years old), that reach 9,183.*

**Gambar 3.1**  
*Figures*

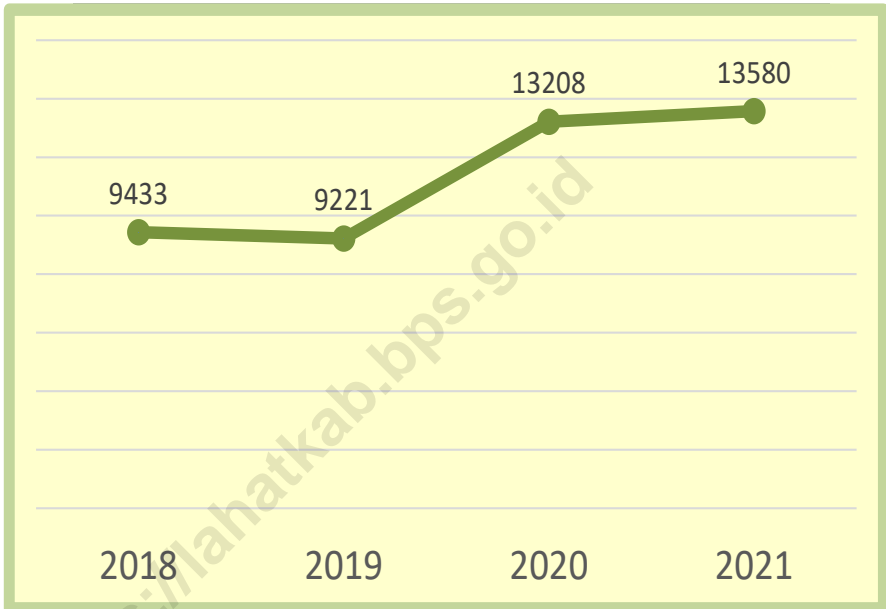
**Jumlah Penduduk Menurut Kelompok Umur di Kecamatan Lahat Selatan, 2021**  
*Population by Age Group in Lahat Selatan Subdistrict, 2021*



Sumber/Source : BPS dan Dinas Kependudukan dan Pencatatan Sipil Kabupaten Lahat *BPS and Population and Civil Registration Agency Lahat*

**Gambar 3.2**  
Figures

**Jumlah Penduduk Kecamatan Lahat Selatan, 2018-2021**  
*Number of Population in Lahat Selatan Subdistrict, 2018-2021*



Sumber/Source : BPS dan Dinas Kependudukan dan Pencatatan Sipil Kabupaten Lahat/BPS and Population and Civil Registration Agency Lahat

**Tabel 3.1**  
Table

**Penduduk, Distribusi Persentase Penduduk, Kepadatan Penduduk, Rasio Jenis Kelamin Penduduk Menurut Desa/ Kelurahan di Kecamatan Lahat Selatan, 2021**

*Population, Percentage Distribution of Population, Population Density, and Population Sex Ratio by Villages/Kelurahan in Lahat Selatan Subdistrict, 2021*

Desa/Kelurahan Village/Kelurahan	Penduduk/Population		
	Laki-Laki/Male	Perempuan/Female	Jumlah/Total
(1)	(2)	(3)	(4)
Tanjung Payang	...	...	...
Banjar Negara	...	...	...
Tanjung Tebat	...	...	...
Karang Anyar	...	...	...
Nantal	...	...	...
Karang Baru	...	...	...
Talang Sejempit	...	...	...
Muara Cawang	...	...	...
Talang Sawah	...	...	...
Kerung	...	...	...
<b>Kecamatan/Subdistrict</b>	<b>6 966</b>	<b>6 614</b>	<b>13 580</b>

Lanjutan Tabel/Continued Table 3.1

Desa/Kelurahan Village/Kelurahan	Persentase Penduduk Percentage of Total Population	Kepadatan Penduduk (per Km <sup>2</sup> ) Population Density per sq.km	Rasio Jenis Kelamin Penduduk Population Sex Ratio
(1)	(5)	(6)	(7)
Tanjung Payang	...	...	...
Banjar Negara	...	...	...
Tanjung Tebat	...	...	...
Karang Anyar	...	...	...
Nantal	...	...	...
Karang Baru	...	...	...
Talang Sejemput	...	...	...
Muara Cawang	...	...	...
Talang Sawah	...	...	...
Kerung	...	...	...
<b>Kecamatan/Subdistrict</b>	<b>100,00</b>	<b>73,86</b>	<b>105,32</b>

Catatan/Note: ... Data Tidak Tersedia/Data not Available

Sumber/Source: Dinas Kependudukan dan Pencatatan Sipil Kabupaten Lahat/Population and Civil Registration Agency Lahat



**Tabel 3.2**  
Table

**Jumlah Penduduk Menurut Kelompok Umur dan Jenis Kelamin di Kecamatan Lahat Selatan, 2021**  
*Population by Age Group and Sex Lahat Selatan Subdistrict, 2021*

Kelompok Umur <i>Age Groups</i>	Jenis Kelamin/ <i>Sex</i>		Jumlah <i>Total</i>
	Laki-Laki <i>Male</i>	Perempuan <i>Female</i>	
(1)	(2)	(3)	(4)
0 - 14	...	...	3 733
15 - 64	...	...	9 183
65+	...	...	664
<b>Kecamatan/Subdistrict</b>	<b>6 966</b>	<b>6 614</b>	<b>13 580</b>

Catatan/Note : ... Data Tidak Tersedia/Data not Available  
Hasil Perapian Umur dari Data Administrasi Kependudukan dan Sensus Penduduk 2021 (September)/ *The Result of Smoothed single year of age from population administration data and the 2021 population census (september)*

Sumber/Source : BPS, Sensus Penduduk 2021/BPS-Statistics Indonesia, 2021 population census

04

**SOSIAL DAN KESEJAHTERAAN RAKYAT**  
*SOCIAL AND WELFARE*

**Angka Partisipasi Murni (APM)**  
Menurut Jenjang Pendidikan 2021



98,83%



86,98%



67,85%

**Angka Partisipasi Kasar (APK)**  
Menurut Jenjang Pendidikan 2021



109,75%



94,48%



82,32%



**PENJELASAN TEKNIS****TECHNICAL NOTES**

1. Data Podes merupakan satu-satunya sumber data kewilayahan yang muatannya beragam dan memberi gambaran tentang situasi pembangunan suatu wilayah (regional),i berbeda dengan data dari hasil pendekatan rumah tangga yang lebih menekankan pada dimensi aktivitas sektoral. Keduanya sama penting dan menjadi kekayaan BPS.
  2. Pencacahan Podes dilakukan secara sensus terhadap seluruh wilayah administrasi pemerintahan terendah setingkat desa (yaitu desa, kelurahan, nagari, Unit Permukiman Transmigrasi (UPT)) yang masih dibina oleh kementerian terkait.
  3. Jalur Pendidikan di Indonesia terdiri atas 1) pendidikan formal, 2) pendidikan nonformal, dan 3) pendidikan,formalyang ketiganya dapat saling melengkapi dan memperkaya (Undang-Undang No. 20, 2014 tentang Sistem Pendidikan Nasional).
  4. Jenjang Pendidikan Formal terdiri atas pendidikan dasar, pendidikan menengah, dan pendidikan tinggi. Jenis pendidikan yang diajarkan mencakup pendidikan umum, kejuruan, akademik, profesi, vokasi, keagamaan, dan khusus
1. *Podes data is the only one Source of spatial data consisting of various,formation and providing a picture of development progress, a region. The Podes data are different from data resulted from household surveys focusing on the dimension of sectoral activities. Both kind of data are important and become the trade mark of BPS on the data richness aspect.*
  2. *Podes enumeration is implemented as a census of the lowest governmental administrative region equivalent to village (i.e. village, district, nagari, and Transmigration Settlement Unit which is still fostered by the relevant ministries).*
  3. *The Education System Indonesia consists of 1) a formal education, 2) non-formal education, and 3),formaleducationthatallthreecan be complementary and enriching (Law No. 20 Year 2014 about The National Education System).*
  4. *The Formal Education Level consists of primary education, secondary education, and high education. The kind of education that taught consists of general education, vocational, academic, professional, religious, and specific education.*

a. Pendidikan Dasar berbentuk Sekolah Dasar (SD) dan Madrasah Ibtidaiyah (MI) atau bentuk lain yang sederajat serta Sekolah Menengah Pertama (SMP) dan Madrasah Tsanawiyah (MTs), atau bentuk lain yang sederajat.

b. Pendidikan Menengah berbentuk Sekolah Menengah Atas (SMA), Madrasah Aliyah (MA), Sekolah Menengah Kejuruan (SMK), dan Madrasah Aliyah Kejuruan (MAK), atau bentuk lain yang sederajat.

c. Pendidikan Tinggi merupakan jenjang pendidikan setelah pendidikan menengah yang mencakup program pendidikan diploma, sarjana, magister, spesialis, dan doktor yang diselenggarakan oleh perguruan tinggi. Perguruan tinggi dapat berbentuk akademi, politeknik, sekolah tinggi, stitute, atau universitas.

5. Keluhan kesehatan adalah keadaan seseorang yang mengalami gangguan kesehatan atau kejiwaan, baik karena penyakit akut, penyakit kronis, kecelakaan, kriminal, atau hal lain.

a. *The Primary Education consists of Elementary School and Islamic Elementary School or other equivalent forms and Junior High School and MTs, or other equivalent forms.*

b. *The Secondary Education consists of the senior high school, MA, Vocational School, and Vocational Madrasah Aliyah, or other equivalent forms.*

c. *The High Education consists of the education level after the secondary education that consists of diplomas, bachelor, master, specialist, and doctoral degrees that are held by the college. The colleges can be academy, polytechnic, high school, stitute, or university.*

5. *Health complaint is a condition where a person has health or mental problems because of acute illness, chronically illness, accident, crimes, or others.*

**ULASAN***DESCRIPTION*

Pendidikan merupakan kunci utama dalam perkembangan sumber daya manusia yang berkualitas. Memperoleh pendidikan yang baik dan berkualitas merupakan hak setiap warga Negara sebagaimana yang diamanatkan oleh UUD 1945.

Selain itu, pendidikan juga merupakan kebutuhan mendasar untuk berkembangnya suatu bangsa dan Negara. Oleh karena itu peningkatan serta penyempurnaan pendidikan perlu dilakukan dengan tujuan untuk menghasilkan SDM yang berkualitas, beriman, bertaqwa, dan bertanggung jawab.

Untuk menunjang pelayanan kesehatan di Kecamatan Lahat Selatan terdapat sarana kesehatan 1 Puskesmas Pembantu, 1 Apotek dan 10 posyandu yang tersebar di berbagai desa.

*Education is the main key, the development of quality human resources. Obtaining good and quality education is the right of every citizen as mandated by the 1945 Constitution.*

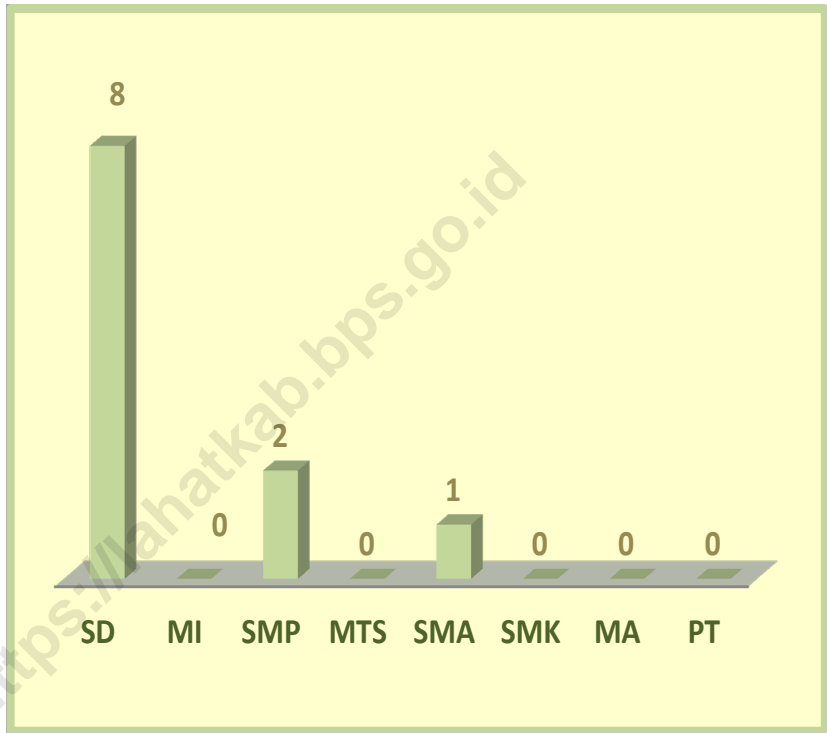
*Apart from that, education is also a fundamental need for the development of a nation and a State. Therefore, the improvement and improvement of education needs to be done with the aim of producing quality, faithful, pious, and responsible human resources.*

*To provide health services in Lahat Selatan Subdistrict there are health facilities such as 1 Puskesmas, 1 Pharmacy and 10 Posyandu scattered, various villages.*

**Gambar 4.1**  
*Figures*

**Banyaknya Desa<sup>1</sup>/Kelurahan yang Memiliki Fasilitas Sekolah Menurut Tingkat Pendidikan di Kecamatan Lahat Selatan, 2021**

*Number of Villages<sup>1</sup>/Kelurahan Having Educational Facilities by Educational Level in Lahat Selatan Subdistrict, 2021*

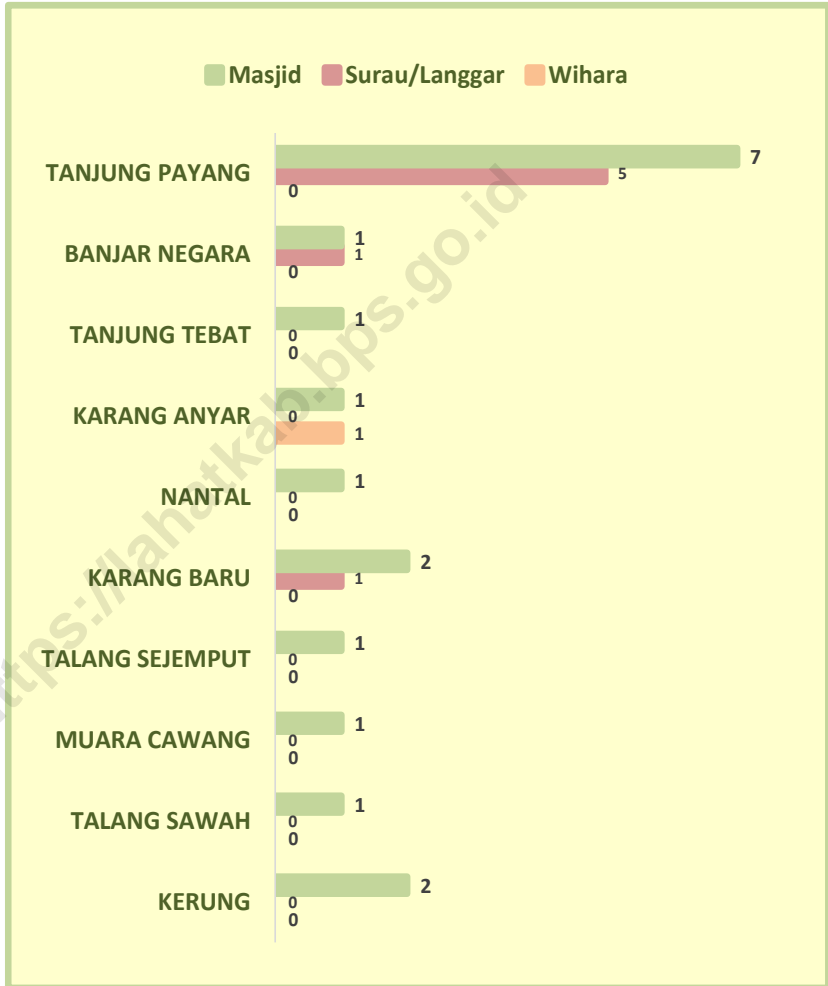


Catatan/Note: <sup>1</sup>Desa pada tabel ini termasuk Unit Permukiman Transmigrasi (UPT) yang masih dibina oleh kementerian terkait/  
*Villages in this table include Transmigration Settlement Unit which is still fostered by the relevant ministries.*

Sumber/Source: BPS, Pendataan Potensi Desa (Podes) 2020 dan 2021/BPS-Statistics Indonesia, Village Potential Data Collecting 2020 and 2021

**Gambar 4.2**  
Figures

**Jumlah Tempat Peribadatan Menurut Desa/Kelurahan di Kecamatan Lahat Selatan, 2021**  
*Number of Worship Places by Villages/Kelurahan in Lahat Selatan Subdistrict, 2021*



Sumber/Source: BPS, Pendataan Potensi Desa (Podes) 2021/BPS-Statistics Indonesia, Village Potential Data Collecting 2021



#### 4.1 PENDIDIKAN EDUCATION

**Tabel 4.1.1** Banyaknya Desa<sup>1</sup>/Kelurahan yang Memiliki Fasilitas Sekolah Menurut Tingkat Pendidikan di Kecamatan Lahat Selatan, 2019–2021  
*Number of Villages<sup>1</sup>/Kelurahan Having Educational Facilities by Educational Level in Lahat Selatan Subdistrict, 2019–2021*

Tingkat Pendidikan <i>Educational Level</i>	2019	2020	2021
(1)	(2)	(3)	(4)
Sekolah Dasar (SD) <i>Primary School</i>	8	8	8
Madrasah Ibtidaiyah (MI) <i>Madrasah Ibtidaiyah</i>	-	-	-
Sekolah Menengah Pertama (SMP) <i>Junior High School</i>	2	2	2
Madrasah Tsanawiyah (MTs) <i>Madrasah Tsanawiyah (MTs)</i>	-	-	-
Sekolah Menengah Atas (SMA) <i>Senior High School</i>	1	1	1
Sekolah Menengah Kejuruan (SMK) <i>Vocational High School</i>	-	-	-
Madrasah Aliyah (MA) <i>Madrasah Aliyah</i>	-	-	-
Akademi/Perguruan Tinggi <i>Academy/University</i>	-	-	-

Catatan/Note: <sup>1</sup>Desa pada tabel ini termasuk Unit Permukiman Transmigrasi (UPT) yang masih dibina oleh kementerian terkait/  
*Villages in this table include Transmigration Settlement Unit which is still fostered by the relevant ministries.*

Sumber/Source: BPS, Pendataan Potensi Desa (Podes) 2020 dan 2021/BPS-Statistics Indonesia, Village Potential Data Collecting 2020 and 2021

**Tabel** 4.1.2  
**Table**

**Jumlah Sekolah Menurut Tingkat Pendidikan di  
Kecamatan Lahat Selatan, 2020/2021 dan 2021/2022**  
*Number of Schools by Educational Level in Lahat Selatan  
Subdistrict, 2020/2021 and 2021/2022*

Tingkat Pendidikan <i>Educational Level</i>	Negeri/ <i>Public</i>		Swasta/ <i>Private</i>		Jumlah/ <i>Total</i>	
	2020/2021	2021/2022	2020/2021	2021/2022	2020/2021	2021/2022
(1)	(2)	(3)	(4)	(5)	(6)	(7)
Taman Kanak-Kanak (TK) <sup>1</sup> / <i>Kindergarten</i> <sup>1</sup>	-	-	5	5	5	5
Raudatul Athfal (RA) <sup>2</sup> <i>Raudatul Athfal (RA)</i> <sup>2</sup>	-	-	-	-	-	-
Sekolah Dasar (SD) <sup>1</sup> <i>Elementary Schools</i> <sup>1</sup>	8	8	-	-	8	8
Madrasah Ibtidaiyah (MI) <sup>2</sup> / <i>Madrasah Ibtidaiyah (MI)</i> <sup>2</sup>	-	-	-	-	-	-
Sekolah Menengah Pertama (SMP) <sup>1</sup> / <i>Junior High Schools</i> <sup>1</sup>	2	2	-	-	2	2
Madrasah Tsanawiyah (MTs) <sup>2</sup> / <i>Madrasah Tsanawiyah (MTs)</i> <sup>2</sup>	-	-	-	-	-	-
Sekolah Menengah Atas (SMA) <sup>1</sup> / <i>Senior High Schools</i> <sup>1</sup>	1	1	-	-	1	1
Sekolah Menengah Kejuruan (SMK) <sup>1</sup> <i>Vocational High Schools</i> <sup>1</sup>	-	-	-	-	-	-
Madrasah Aliyah (MA) <sup>2</sup> <i>Madrasah Aliyah (MA)</i> <sup>2</sup>	-	-	-	-	-	-

Catatan/*Note*: <sup>3</sup>Seluruh Raudatul Athfal (RA) berstatus swasta/*All Raudatul Athfal (RA) are private*

Sumber/*Source*: <sup>1</sup>Kementerian Pendidikan, Kebudayaan, Riset, dan Teknologi, Sistem Data Pokok Pendidikan, data semester ganjil laporan sampai dengan 30 November 2021/*Ministry of Education, Culture, Research, and Technology, Basic Education Data System, odd semester report data up to 30 November 2021*

<sup>2</sup>Kementerian Agama, EMIS, data semester ganjil laporan sampai dengan 17 Februari 2022/*Ministry of Religious Affairs, EMIS, odd semester report data up to 17 February 2022*

**Tabel** 4.1.3  
**Table**

**Jumlah Guru Menurut Tingkat Pendidikan di Kecamatan Lahat Selatan, 2020/2021 dan 2021/2022**

*Number of Teachers by Educational Level in Lahat Selatan Subdistrict, 2020/2021 and 2021/2022*

Tingkat Pendidikan <i>Educational Level</i>	Negeri/ <i>Public</i>		Swasta/ <i>Private</i>		Jumlah/ <i>Total</i>	
	2020/2021	2021/2022	2020/2021	2021/2022	2020/2021	2021/2022
(1)	(2)	(3)	(4)	(5)	(6)	(7)
Taman Kanak...Kanak (TK) <sup>1</sup> / <i>Kindergarten</i> <sup>1</sup>	...	...	...	...	...	...
Raudatul Athfal (RA) <sup>2</sup> <i>Raudatul Athfal (RA)</i> <sup>2</sup>	...	...	...	...	...	...
Sekolah Dasar (SD) <sup>1,3</sup> <i>Elementary Schools</i> <sup>1,3</sup>	...	...	...	...	...	...
Madrasah Ibtidaiyah (MI) <sup>2</sup> / <i>Madrasah Ibtidaiyah (MI)</i> <sup>2</sup>	...	...	...	...	...	...
Sekolah Menengah Pertama (SMP) <sup>1,3</sup> / <i>Junior High Schools</i> <sup>1,3</sup>	...	...	...	...	...	...
Madrasah Tsanawiyah (MTs) <sup>2</sup> / <i>Madrasah Tsanawiyah (MTs)</i> <sup>2</sup>	...	...	...	...	...	...
Sekolah Menengah Atas (SMA) <sup>1,3</sup> / <i>Senior High Schools</i> <sup>1,3</sup>	...	...	...	...	...	...
Sekolah Menengah Kejuruan (SMK) <sup>1,3,4</sup> <i>Vocational High Schools</i> <sup>1,3,4</sup>	...	...	...	...	...	...
Madrasah Aliyah (MA) <sup>2</sup> <i>Madrasah Aliyah (MA)</i> <sup>2</sup>	...	...	...	...	...	...

Catatan/*Note*: ... Data Tidak Tersedia/*Data not Available*

<sup>3</sup> Jumlah guru termasuk kepala sekolah dan guru/*The total of teachers including headmaster and teacher.*

<sup>4</sup> Guru yang mengajar di dua sekolah atau lebih dihitung di masing-masing sekolah/*Teacher who taught in two schools or more counted in every school.*

Sumber/*Source*: <sup>1</sup> Kementerian Pendidikan, Kebudayaan, Riset, dan Teknologi, Sistem Data Pokok Pendidikan, data semester ganjil laporan sampai dengan 30 November 2021/*Ministry of Education, Culture, Research, and Technology, Basic Education Data System, odd semester report data up to 30 November 2021*

<sup>2</sup> Kementerian Agama, EMIS, data semester ganjil laporan sampai dengan 17 Februari 2022/*Ministry of Religious Affairs, EMIS, odd semester report data up to 17 February 2022*

**Tabel** 4.1.4  
**Table**

**Jumlah Murid Menurut Tingkat Pendidikan di Kecamatan Lahat Selatan, 2020/2021 dan 2021/2022**

*Number of Pupils by Educational Level in Lahat Selatan Subdistrict, 2020/2021 and 2021/2022*

Tingkat Pendidikan <i>Educational Level</i>	Negeri/ <i>Public</i>		Swasta/ <i>Private</i>		Jumlah/ <i>Total</i>	
	2020/2021	2021/2022	2020/2021	2021/2022	2020/2021	2021/2022
(1)	(2)	(3)	(4)	(5)	(6)	(7)
Taman Kanak...Kanak (TK) <sup>1</sup> / <i>Kindergarten</i> <sup>1</sup>	...	...	...	...	...	...
Raudatul Athfal (RA) <sup>2</sup> <i>Raudatul Athfal (RA)</i> <sup>2</sup>	...	...	...	...	...	...
Sekolah Dasar (SD) <sup>1</sup> <i>Elementary Schools</i> <sup>1</sup>	...	...	...	...	...	...
Madrasah Ibtidaiyah (MI) <sup>2</sup> / <i>Madrasah Ibtidaiyah (MI)</i> <sup>2</sup>	...	...	...	...	...	...
Sekolah Menengah Pertama (SMP) <sup>1</sup> / <i>Junior High Schools</i> <sup>1</sup>	...	...	...	...	...	...
Madrasah Tsanawiyah (MTs) <sup>2</sup> / <i>Madrasah Tsanawiyah (MTs)</i> <sup>2</sup>	...	...	...	...	...	...
Sekolah Menengah Atas (SMA) <sup>1</sup> / <i>Senior High Schools</i> <sup>1</sup>	...	...	...	...	...	...
Sekolah Menengah Kejuruan (SMK) <sup>1</sup> <i>Vocational High Schools</i> <sup>1</sup>	...	...	...	...	...	...
Madrasah Aliyah (MA) <sup>2</sup> <i>Madrasah Aliyah (MA)</i> <sup>2</sup>	...	...	...	...	...	...

Sumber/*Source*: ... Data Tidak Tersedia/*Data not Available*

<sup>1</sup> Kementerian Pendidikan, Kebudayaan, Riset, dan Teknologi, Sistem Data Pokok Pendidikan, data semester ganjil laporan sampai dengan 30 November 2021/*Ministry of Education, Culture, Research, and Technology, Basic Education Data System, odd semester report data up to 30 November 2021*

<sup>2</sup> Kementerian Agama, EMIS, data semester ganjil laporan sampai dengan 17 Februari 2022/*Ministry of Religious Affairs, EMIS, odd semester report data up to 17 February 2022*

## 4.2 KESEHATAN

### HEALTH

**Tabel**  
*Table* **4.2.1**

**Banyaknya Desa<sup>1</sup>/Kelurahan yang Memiliki Sarana Kesehatan Menurut Jenis Sarana Kesehatan di Kecamatan Lahat Selatan, 2019–2021**  
*Number of Villages<sup>1</sup>/Kelurahan Health Facilities by Type of Health Facilities in Lahat Selatan Subdistrict, 2019–2021*

Jenis Sarana Kesehatan <i>Type of Health Facilities</i>	2019	2020	2021
(1)	(2)	(3)	(4)
Rumah Sakit <i>Hospital</i>	-	-	-
Rumah Sakit Bersalin <i>Maternity Hospital</i>	-	-	-
Poliklinik/Balai Pengobatan <i>Polyclinic</i>	-	-	-
Puskesmas Rawat Inap <i>Public Health Center with Inpatient Care</i>	-	-	-
Puskesmas Tanpa Rawat Inap <i>Public Health Center without Inpatient Care</i>	2	2	1
Apotek <i>Pharmacy</i>	-	-	1

Sumber/Source: BPS, Pendataan Potensi Desa (Podes) 2019–2021/BPS-Statistics Indonesia, Village Potential Data Collecting 2019–2021

**Tabel** 4.2.2  
*Table*

**Banyaknya Warga Penderita Kekurangan Gizi Menurut Desa/Kelurahan di Kecamatan Lahat Selatan, 2021**  
*Number of People with Malnutrition by Villages/Kelurahan in Lahat Selatan Subdistrict, 2021*

<b>Desa/Kelurahan</b> <i>Village/Kelurahan</i>	<b>2021</b>
(1)	(2)
Tanjung Payang	-
Banjar Negara	-
Tanjung Tebat	-
Karang Anyar	-
Nantal	-
Karang Baru	-
Talang Sejempit	-
Muara Cawang	-
Talang Sawah	-
Kerung	-
<b>Kecamatan/Subdistrict</b>	<b>-</b>

Sumber/Source: BPS, Pendataan Potensi Desa (Podes) 2021/BPS-Statistics Indonesia, Village Potential Data Collecting 2021

### 4.3 PERUMAHAN DAN LINGKUNGAN

#### HOUSING AND ENVIRONMENT

**Tabel 4.3.1** **Banyaknya Desa/Kelurahan Menurut Sumber Air Minum Sebagian Besar Keluarga di Kecamatan Lahat Selatan, 2019–2021**  
*Number of Villages/Kelurahan by Drinking Water Source of Majority Family in Lahat Selatan Subdistrict, 2019–2021*

Sumber Air Minum Source of Drinking Water	2019	2020	2021
(1)	(2)	(3)	(4)
Air Kemasan Bermerk/Branded Bottled Water	-	-	-
Air Isi Ulang/Refil Water	-	-	-
Leding Dengan Meteran/Metered Piped Water	-	-	-
Leding Tanpa Meteran/Non Metered Piped Water	-	-	-
Sumur Bor atau Pompa/Artesian Well or Pumped Water	-	-	-
Sumur/Well	8	8	8
Mata Air/Spring	1	1	2
Sungai/Danau/Kolam/ Waduk/Situ/ Embung/Bendungan/River/Lake/Pond/ Reservoir/Dam	1	1	-
Air Hujan/Rainwater	-	-	-
Lainnya/Others	-	-	-

Sumber/Source: BPS, Pendataan Potensi Desa (Podes) 2019–2021/BPS-Statistics Indonesia, Village Potential Data Collecting 2019–2021

**Tabel**  
**Table** 4.3.2

**Banyaknya Keluarga Menurut Desa/Kelurahan dan Jenis Pengguna Listrik di Kecamatan Lahat Selatan, 2021**  
*Number of Family by Villages/Kelurahan and Type of Electricity Consumer in Lahat Selatan Subdistrict, 2021*

Desa/Kelurahan <i>Village/Kelurahan</i>	Pengguna Listrik <i>Electricity Consumer</i>		Jumlah <i>Total</i>	Bukan Pengguna Listrik <i>Not Electricity Consumer</i>
	PLN <i>State Electricity Company</i>	Non PLN <i>Non-State Electricity Company</i>		
(1)	(2)	(3)	(4)	(5)
Tanjung Payang	1 263	-	1 263	9
Banjar Negara	196	-	196	-
Tanjung Tebat	270	-	270	-
Karang Anyar	206	-	206	1
Nantal	244	-	244	-
Karang Baru	282	-	282	-
Talang Sejempit	397	-	397	20
Muara Cawang	156	-	156	-
Talang Sawah	207	-	207	2
Kerung	262	-	262	-
<b>Kecamatan/Subdistrict</b>	<b>3 483</b>	<b>-</b>	<b>3 483</b>	<b>32</b>

Sumber/Source: BPS, Pendataan Potensi Desa (Podes) 2021/BPS-Statistics Indonesia, Village Potential Data Collecting 2021



**Tabel** 4.3.3  
*Table*

**Banyaknya Desa/Kelurahan Menurut Sumber Penerangan Jalan Utama Desa/Kelurahan di Kecamatan Lahat Selatan, 2019–2021**

*Number of Villages/Kelurahan by Source of Villages/Kelurahan's Main Street Illumination in Lahat Selatan Subdistrict, 2019–2021*

<b>Sumber Penerangan Jalan Utama</b> <i>Source of Main Street Illumination</i>	<b>2019</b>	<b>2020</b>	<b>2021</b>
(1)	(2)	(3)	(4)
Listrik Pemerintah/ <i>State Electricity</i>	10	10	10
Listrik Non Pemerintah/ <i>Non-State Electricity</i>	-	-	-
Non Listrik/ <i>Non-Electric</i>	-	-	-

Sumber/*Source*: BPS, Pendataan Potensi Desa (Podes) 2019–2021/*BPS-Statistics Indonesia, Village Potential Data Collecting 2019–2021*

**Tabel**  
**Table** 4.3.4

**Banyaknya Desa/Kelurahan Menurut Penggunaan Fasilitas Tempat Buang Air Besar Sebagian Besar Keluarga di Kecamatan Lahat Selatan, 2019–2021**

*Number of Villages/Kelurahan by Toilet Facility Used by Majority Family in Lahat Selatan Subdistrict, 2019–2021*

Fasilitas Tempat Buang Air Besar <i>Toilet Facility</i>	2019	2020	2021
(1)	(2)	(3)	(4)
<b>Jamban/Toilet</b>	9	9	8
Sendiri/Private	-	-	-
Bersama/Shared	-	-	-
Umum/Public	-	-	-
<b>Bukan Jamban/Non-Toilet</b>	1	1	2
<b>Jumlah/Total</b>	<b>10</b>	<b>10</b>	<b>10</b>

Sumber/Source: BPS, Pendataan Potensi Desa (Podes) 2019–2021/BPS-Statistics Indonesia, Village Potential Data Collecting 2019–2021

**Tabel 4.3.5**  
Table

**Banyaknya Desa/Kelurahan Menurut Jenis Bahan Bakar untuk Memasak yang Digunakan Sebagian Besar Keluarga di Kecamatan Lahat Selatan, 2021**  
*Number of Villages/Kelurahan by Type of Cooking Fuel Used by Majority Family in Lahat Selatan Subdistrict, 2021*

<b>Jenis Bahan Bakar untuk Memasak</b> <i>Type of Cooking Fuel</i>	<b>2021</b>
(1)	(2)
Listrik/ <i>Electric</i>	-
Elpiji 5,5 kg/ <i>Blue Gas 5.5 kg-LPG</i>	3
Elpiji 12 kg/ <i>12 kg-LPG</i>	6
Elpiji 3 kg/ <i>3 kg-LPG</i>	10
Gas Kota/ <i>City Gas</i>	-
Biogas/ <i>Biogas</i>	-
Minyak Tanah/ <i>Kerosene</i>	1
Briket/ <i>Briquettes</i>	-
Arang/ <i>Charcoal</i>	-
Kayu Bakar/ <i>Firewood</i>	10
Lainnya/ <i>Others</i>	-
<b>Jumlah/Total</b>	<b>30</b>

Sumber/*Source*: BPS, Pendataan Potensi Desa (Podes) 2021/*BPS-Statistics Indonesia, Village Potential Data Collecting 2021*

#### 4.4 AGAMA DAN SOSIAL LAINNYA RELIGION AND OTHER SOCIAL AFFAIRS

**Tabel 4.4.1 Jumlah Tempat Peribadatan Menurut Desa/Kelurahan di Kecamatan Lahat Selatan, 2021**  
*Number of Worship Places by Villages/Kelurahan in Lahat Selatan Subdistrict, 2021*

Desa/Kelurahan <i>Village/Kelurahan</i>	Masjid <i>Mosque</i>	Mushola <i>Pray Room</i>	Gereja Protestan <i>Protestant Church</i>	Gereja Katolik <i>Catholic Church</i>	Pura <i>Temple</i>	Vihara
(1)	(2)	(3)	(4)	(5)	(6)	(7)
Tanjung Payang	7	5	-	-	-	-
Banjar Negara	1	1	-	-	-	-
Tanjung Tebat	1	-	-	-	-	-
Karang Anyar	1	-	-	-	-	1
Nantal	1	-	-	-	-	-
Karang Baru	2	1	-	-	-	-
Talang Sejempit	1	-	-	-	-	-
Muara Cawang	1	-	-	-	-	-
Talang Sawah	1	-	-	-	-	-
Kerung	2	-	-	-	-	-
<b>Kecamatan/Subdistrict</b>	<b>18</b>	<b>7</b>	<b>-</b>	<b>-</b>	<b>-</b>	<b>1</b>

Sumber/Source: BPS, Pendataan Potensi Desa (Podes) 2021/BPS-Statistics Indonesia, Village Potential Data Collecting 2021

**Tabel**  
**Table** 4.4.2

**Banyaknya Kejadian Bencana Alam Menurut Desa/  
Kelurahan dan Jenis Bencana Alam di Kecamatan Lahat  
Selatan, 2020**

*Number of Natural Disaster Events by Villages/Kelurahan and  
Type of Natural Disaster in Lahat Selatan Subdistrict, 2020*

<b>Desa/Kelurahan</b> <i>Village/Kelurahan</i>	<b>Gempa Bumi</b> <i>Earthquake</i>	<b>Tsunami</b> <i>Tsunami</i>	<b>Gunung Meletus</b> <i>Volcanic Eruption</i>	<b>Tanah Longsor</b> <i>Landslide</i>
(1)	(2)	(3)	(4)	(5)
Tanjung Payang	-	-	-	-
Banjar Negara	-	-	-	-
Tanjung Tebat	-	-	-	-
Karang Anyar	-	-	-	-
Nantal	-	-	-	-
Karang Baru	-	-	-	-
Talang Sejempit	-	-	-	-
Muara Cawang	-	-	-	-
Talang Sawah	-	-	-	-
Kerung	-	-	-	-
<b>Kecamatan/Subdistrict</b>	-	-	-	-

Lanjutan Tabel/*Continued Table* 4.4.2

<b>Desa/Kelurahan</b> <i>Village/Kelurahan</i>	<b>Banjir</b> <i>Floods</i>	<b>Banjir Bandang</b> <i>Flash Floods</i>	<b>Kekeringan</b> <i>Drought</i>	<b>Kebakaran Hutan dan Lahan</b> <i>Forest and Land Fires</i>
(1)	(6)	(7)	(8)	(9)
Tanjung Payang	-	-	-	-
Banjar Negara	-	-	-	-
Tanjung Tebat	-	-	-	-
Karang Anyar	-	-	-	-
Nantal	-	-	-	-
Karang Baru	2	-	-	-
Talang Sejempit	-	-	-	-
Muara Cawang	-	-	-	-
Talang Sawah	-	-	-	-
Kerung	-	-	-	-
<b>Kecamatan/Subdistrict</b>	<b>2</b>	<b>-</b>	<b>-</b>	<b>-</b>

Lanjutan Tabel/*Continued Table 4.4.2*

<b>Desa/Kelurahan</b> <i>Village/Kelurahan</i>	<b>Angin Puyuh/ Puting Beliung/ Topan</b> <i>Tornado/Typhoon</i>	<b>Gelombang Pasang</b> <i>Tidal Wave</i>	<b>Abrasi</b> <i>Abrasion</i>
(1)	(10)	(11)	(12)
Tanjung Payang	-	-	-
Banjar Negara	-	-	-
Tanjung Tebat	-	-	-
Karang Anyar	-	-	-
Nantal	-	-	-
Karang Baru	-	-	-
Talang Sejempit	-	-	-
Muara Cawang	-	-	-
Talang Sawah	-	-	-
Kerung	-	-	-
<b>Kecamatan/Subdistrict</b>	-	-	-

Sumber/Source: BPS, Pendataan Potensi Desa (Podes) 2021/BPS-Statistics Indonesia, *Village Potential Data Collecting 2021*

**Tabel** 4.4.3  
**Table**

**Banyaknya Korban Jiwa Akibat Bencana Alam Menurut Desa/Kelurahan dan Jenis Bencana Alam di Kecamatan Lahat Selatan, 2021**

*Number of Fatalities Due to Natural Disasters by Villages/  
Kelurahan and Type of Natural Disaster in Lahat Selatan  
Subdistrict, 2021*

<b>Desa/Kelurahan</b> <i>Village/Kelurahan</i>	<b>Gempa Bumi</b> <i>Earthquake</i>	<b>Tsunami</b> <i>Tsunami</i>	<b>Gunung Meletus</b> <i>Volcanic Eruption</i>	<b>Tanah Longsor</b> <i>Landslide</i>
(1)	(2)	(3)	(4)	(5)
Tanjung Payang	-	-	-	-
Banjar Negara	-	-	-	-
Tanjung Tebat	-	-	-	-
Karang Anyar	-	-	-	-
Nantal	-	-	-	-
Karang Baru	-	-	-	-
Talang Sejempit	-	-	-	-
Muara Cawang	-	-	-	-
Talang Sawah	-	-	-	-
Kerung	-	-	-	-
<b>Kecamatan/Subdistrict</b>	-	-	-	-



Lanjutan Tabel/Continued Table 4.4.3

<b>Desa/Kelurahan</b> <i>Village/Kelurahan</i>	<b>Banjir</b> <i>Floods</i>	<b>Banjir Bandang</b> <i>Flash Floods</i>	<b>Kekeringan</b> <i>Drought</i>	<b>Kebakaran</b> <b>Hutan</b> <b>dan Lahan</b> <i>Forest and Land</i> <i>Fires</i>
(1)	(6)	(7)	(8)	(9)
Tanjung Payang	-	-	-	-
Banjar Negara	-	-	-	-
Tanjung Tebat	-	-	-	-
Karang Anyar	-	-	-	-
Nantal	-	-	-	-
Karang Baru	-	-	-	-
Talang Sejempit	-	-	-	-
Muara Cawang	-	-	-	-
Talang Sawah	-	-	-	-
Kerung	-	-	-	-
<b>Kecamatan/Subdistrict</b>	-	-	-	-

Lanjutan Tabel/*Continued Table 4.4.3*

<b>Desa/Kelurahan</b> <i>Village/Kelurahan</i>	<b>Angin Puyuh/ Puting Beliung/ Topan</b> <i>Tornado/Typhoon</i>	<b>Gelombang Pasang</b> <i>Tidal Wave</i>	<b>Abrasi</b> <i>Abrasion</i>
(1)	(10)	(11)	(12)
Tanjung Payang	-	-	-
Banjar Negara	-	-	-
Tanjung Tebat	-	-	-
Karang Anyar	-	-	-
Nantal	-	-	-
Karang Baru	-	-	-
Talang Sejempit	-	-	-
Muara Cawang	-	-	-
Talang Sawah	-	-	-
Kerung	-	-	-
<b>Kecamatan/Subdistrict</b>	-	-	-

Sumber/*Source*: BPS, Pendataan Potensi Desa (Podes) 2021/*BPS-Statistics Indonesia, Village Potential Data Collecting 2021*

**Tabel 4.4.4**  
Table

**Keberadaan Fasilitas/Upaya Antisipasi/Mitigasi Bencana Alam Menurut Desa/Kelurahan di Kecamatan Lahat Selatan, 2021**

*Existence of Facilities/Efforts for Anticipation/Mitigation of Natural Disasters by Villages/Kelurahan by Villages/Kelurahan in Lahat Selatan Subdistrict, 2021*

<b>Desa/Kelurahan</b> <i>Village/Kelurahan</i>	<b>Sistem Peringatan Dini Bencana Alam</b> <i>Natural Disaster Early Warning System</i>	<b>Sistem Peringatan Dini Khusus Tsunami</b> <i>Tsunami Early Warning System</i>	<b>Perlengkapan Keselamatan</b> <i>Safety Equipment</i>
(1)	(2)	(3)	(4)
Tanjung Payang	Tidak Ada	Bukan Wilayah Potensi Tsunami	Tidak Ada
Banjar Negara	Tidak Ada	Bukan Wilayah Potensi Tsunami	Tidak Ada
Tanjung Tebat	Tidak Ada	Bukan Wilayah Potensi Tsunami	Tidak Ada
Karang Anyar	Tidak Ada	Bukan Wilayah Potensi Tsunami	Tidak Ada
Nantal	Tidak Ada	Bukan Wilayah Potensi Tsunami	Tidak Ada
Karang Baru	Tidak Ada	Bukan Wilayah Potensi Tsunami	Tidak Ada
Talang Sejempit	Tidak Ada	Bukan Wilayah Potensi Tsunami	Tidak Ada
Muara Cawang	Tidak Ada	Bukan Wilayah Potensi Tsunami	Tidak Ada
Talang Sawah	Tidak Ada	Bukan Wilayah Potensi Tsunami	Tidak Ada
Kerung	Tidak Ada	Bukan Wilayah Potensi Tsunami	Tidak Ada

Lanjutan Tabel/*Continued Table 4.4.4*

Desa/Kelurahan <i>Village/Kelurahan</i>	Rambu-Rambu dan Jalur Evakuasi Bencana <i>Sign and Evacuation Route</i>	Pembuatan, Perawatan, atau Normalisasi: Sungai, Kanal, Tanggul, Parit, Drainase, Waduk, Pantai, dll <i>Manufacture, Maintenance, or Normalization: Rivers, Canals, Embankment, etc</i>
(1)	(5)	(6)
Tanjung Payang	Tidak Ada	Tidak Ada
Banjar Negara	Tidak Ada	Tidak Ada
Tanjung Tebat	Tidak Ada	Tidak Ada
Karang Anyar	Tidak Ada	Tidak Ada
Nantal	Tidak Ada	Tidak Ada
Karang Baru	Tidak Ada	Tidak Ada
Talang Sejemput	Tidak Ada	Tidak Ada
Muara Cawang	Tidak Ada	Tidak Ada
Talang Sawah	Tidak Ada	Tidak Ada
Kerung	Tidak Ada	Tidak Ada

Sumber/Source: BPS, Pendataan Potensi Desa (Podes) 2021/BPS-Statistics Indonesia, *Village Potential Data Collecting 2021*

**Tabel**  
**Table** 4.4.5

**Banyaknya Desa/Kelurahan yang Memiliki Kelompok Kegiatan Olahraga Menurut Jenis Olahraga dan Ketersediaan Fasilitas/Lapangan Olahraga di Kecamatan Lahat Selatan, 2021**

*Number of Villages/Kelurahan Having Sport Activities Groups by Type of Sport and Availability of Sport Facilities/Fields in Lahat Selatan Subdistrict, 2021*

Jenis Olahraga <i>Type of Sport</i>	Kondisi Fasilitas/Lapangan Olahraga <i>Condition of Sport Facilities/Fields</i>			Tidak Ada Fasilitas/ Lapangan Olahraga <i>No Sport Facilities/Fields</i>
	Baik	Rusak Sedang	Rusak Parah	
(1)	(2)	(3)	(4)	(5)
Sepak Bola/ <i>Soccer</i>	4	-	-	6
Bola Voli/ <i>Volley Ball</i>	9	-	-	1
Bulu Tangkis/ <i>Badminton</i>	5	-	-	5
Bola Basket/ <i>Basket Ball</i>	1	-	-	9
Tenis Lapangan/ <i>Court Tennis</i>	-	-	-	10
Tenis Meja/ <i>Table Tennis</i>	6	-	-	4
Futsal/ <i>Futsal</i>	1	-	-	9
Renang/ <i>Swimming</i>	1	-	-	9
Bela Diri/ <i>Martial Arts</i>	-	-	-	10
Bilyard/ <i>Billiards</i>	2	-	-	8
Fitnes, Aerobik, dll/ <i>Fitness, Aerobics, etc</i>	-	-	-	10
Lainnya/ <i>Others</i>	-	-	-	10

Sumber/Source: BPS, Pendataan Potensi Desa (Podes) 2021/BPS-Statistics Indonesia, Village Potential Data Collecting 2021

# 05

## PERTANIAN AGRICULTURE

### PRODUKSI PERKEBUNAN MENURUT JENIS TANAMAN TAHUN 2021



Kelapa  
Sawit  
23,02  
ribu/ton



Keret  
26,27  
ribu/ton



Kelapa  
0,33  
ribu/ton



Kopi  
21,60  
ribu/ton



Kakao  
2,08  
ribu/ton



Tembakau  
0,03  
ribu/ton



**PENJELASAN TEKNIS**

1. Lahan sawah adalah lahan pertanian yang berpetak-petak dan dibatasi oleh pematang (galengan), saluran untuk menahan/ menyalurkan air, yang biasanya ditanami padi sawah tanpa memandang dari mana diperoleh atau status lahan tersebut, Lahan yang dimaksud termasuk lahan yang terdaftar di Pajak Bumi Bangunan, luran Pembangunan Daerah, lahan bengkok, lahan serobotan, lahan rawa yang ditanami padi dan lahan bekas tanaman,an yang telah dijadikan sawah, baik yang ditanami padi, palawija atau tanaman semusim lainnya.
2. Data pokok tanaman pangan yang dikumpulkan adalah luas panen dan produktivitas (hasil per hektar), Produksi tanaman pangan merupakan hasil perkalian antara luas panen dengan produktivitas, Pengumpulan data luas panen dilakukan setiap bulan dengan pendekatan area kecamatan di seluruh wilayah Indonesia, Pengumpulan data produktivitas dilakukan melalui pengukuran langsung pada plot ubinan berukuran 2½ m x 2½ m, Pengumpulan data produktivitas dilakukan setiap subround (empat bulanan) pada waktu panen petani,

**TECHNICAL NOTES**

1. *Wetland is agricultural land that separated by small dykes to resist water, where the main crop is usually wetland paddy without considering where it is got from or the status of the land, It,cludes the land that is registered at land,come tax office, regional development contribution, 'bengkok' land, illegal ownership, swamps for rice cultivation, and annual crop land mark that has been used as rice field, which are both planted with paddy, secondary crops or the other seasonal crops*
2. *The main food crops data collected consists of harvested area and productivity (yield per hectare), Food crops production is generated by harvested area multiplied by productivity, The harvested area data is collected every month using sub district area approach, all sub district Indonesia, The productivity data collection is conducted by a direct measurement, 2½m x 2½m crop cutting plot, The productivity measurement is conducted, every subround (four monthly) at the time when farmers are harvesting their crops,*



1. Data produksi padi dan palawija yang disajikan adalah dalam kualitas: gabah kering giling (padi), pipilan kering (jagung), biji kering (kedelai dan kacang tanah), dan umbi basah (ubi kayu dan ubi jalar).
  2. T22, Berdasarkan Undang-Undang No, 41 Tahun 1999 tentang Kehutanan, kawasan hutan dibagi ke dalam kelompok Hutan Konservasi, Hutan Lindung, dan Hutan Produksi.
  3. Tanaman sayuran dan buah-buahan semusim
    - Tanaman sayuran semusim adalah tanaman sumber vitamin, garam mineral dan lain-lain yang dikonsumsi dari bagian tanaman yang berupa daun, bunga, buah, dan umbinya, yang berumur kurang dari satu,.
    - Tanaman buah-buahan semusim adalah tanaman sumber vitamin, garam mineral, dan lain-lain yang dikonsumsi dari bagian tanaman yang berupa buah, berumur kurang dari satu, tidak berbentuk pohon/rumpun tetapi menjalar dan berbatang lunak.
  4. Tanaman biofarmaka adalah tanaman yang bermanfaat untuk obat-obatan, kosmetik, dan kesehatan yang dikonsumsi atau digunakan dari bagian-bagian tanaman seperti daun, batang, buah, umbi (rimpang) ataupun akar.
1. *Production of paddy and crops data are presented, the form of: dry unhusked rice (paddy), dry loose maize (maize), dry shells crops (soybeans and peanuts), and fresh roots (cassava and sweet potatoes).*
  2. *In accordance to the Act on Forestry No 41/1999, forest area is categorized as Conservation Forest, Protection Forest and Production Forest.*
  3. *Seasonal vegetable and fruit plants*
    - *Seasonal vegetable plants are plants which are the Sources of vitamin, mineral salt, etc, consumed from the part of the plant, the form of leaf, flower, fruit, and root with the age of less than one year.*
    - *Seasonal fruit plants are plants which are the Sources of vitamin, mineral salt, etc, consumed from the part of the plant, the form of fruits, These plants are creeps with the age of less than one year.*
  4. *Medicinal plants are plants which are useful for medicine, It is consumed from part of the plant such as leaf, flower, fruit, tuber, and root.*

**ULASAN****DESCRIPTION**

Kecamatan Lahat Selatan memiliki hasil sumber daya alam pertanian yang cukup banyak. Mulai dari hortikultura, sayuran, buah-buahan, perkebunan hingga biofarmaka. Produksi pertanian seperti cabe di tahun 2021 di Kecamatan Lahat Selatan adalah sebesar 31 kuintal. Dan produksi tomat di, tersebut juga sekitar 9 kuintal di Kecamatan Lahat Selatan.

Sedangkan untuk tanaman biofarmaka di Kecamatan Lahat Selatan dapat dilihat di dalam gambar 4.1. Melalui gambar tersebut dapat terlihat produksi tanaman Jahe pada tahun 2021 sebanyak 5.700 kg dan kencur mencapai 7.000 kg.

Produksi Buah-buahan di Kecamatan Lahat Selatan didominasi dengan jenis buah mangga, durian, pisang dan pepaya. Produksi buah mangga di Kecamatan Lahat Selatan adalah sebesar 656 kuintal di Tahun 2021. Sedangkan untuk buah durian pada tahun 2021 produksinya sebesar 4.918 kuintal. Produksi buah pisang di tahun 2021 adalah sebesar 270 kuintal dan buah pepaya sebesar 656 kuintal.

*Lahat Selatan District has quite a lot of agricultural natural resources. Starting from horticulture, vegetables, fruits, plantations to biopharmaceuticals. Agriculture production such as chili in Lahat Selatan District 2021 is 31 quintals. And tomato production, that year was also around 9 quintals in Lahat Selatan District.*

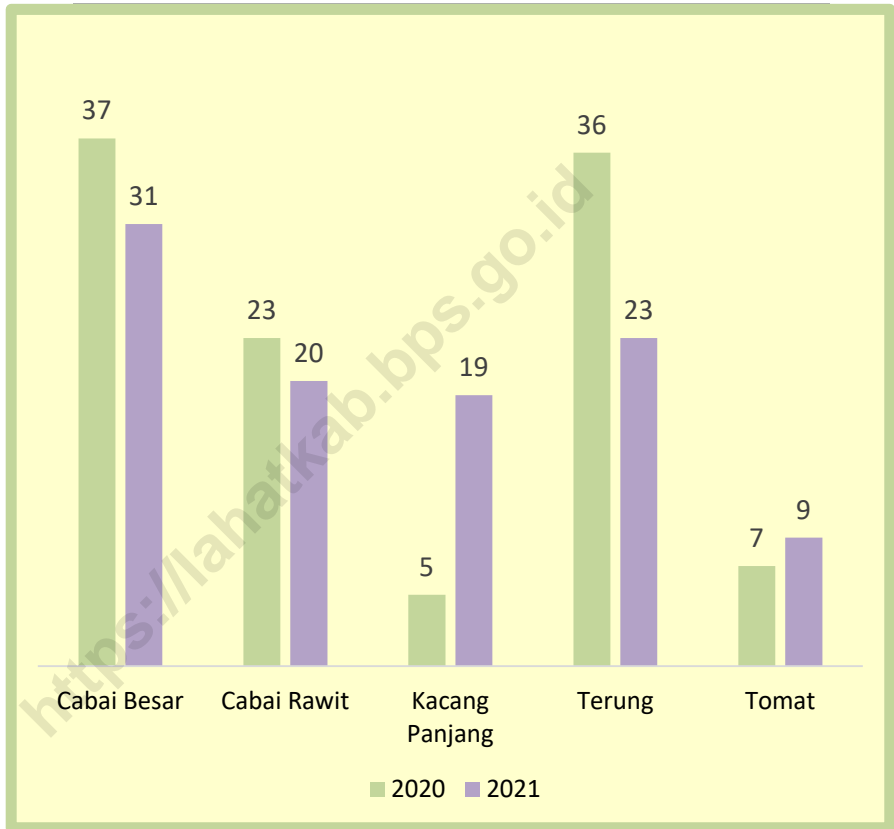
*As for the biopharmaca plant, Lahat Selatan District, it can be seen, Figure 3.1. Through this picture, it can be seen that the production of ginger plants are 5,700 kilograms and kencur 7,000 kilograms.*

*Fruit production in Lahat Selatan District is dominated by mango, durian, banana and papaya. Mango's production in Lahat Selatan District was 656 quintals in 2021, while durian production reached 4,918 quintals. As for banana in 2021, the production was 270 quintals and papaya fruit with a production of 656 quintals in 2021.*

**Gambar 5.1**  
**Figures**

**Luas Panen Tanaman Sayuran dan Buah-buahan Semusim Menurut Jenis Tanaman di Kecamatan Lahat Selatan (kuintal), 2020-2021**

*Harvested Area of Seasonal Vegetables and Fruits by Kind of Plant in Lahat Selatan Subdistrict (quintal), 2020–2021*

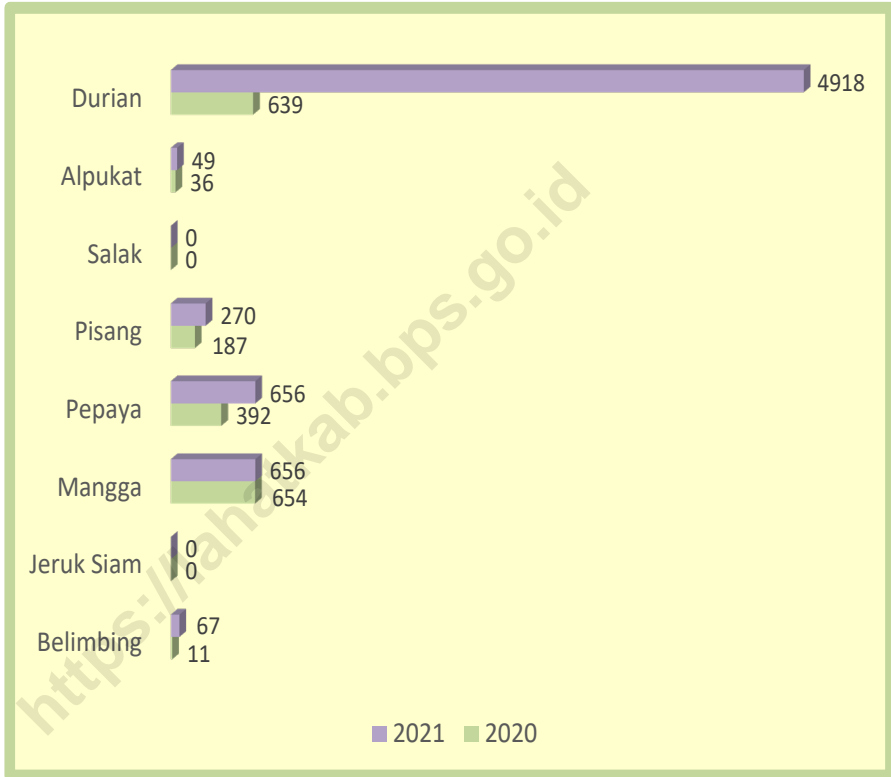


Sumber/Source: BPS, Statistik Pertanian Hortikultura SPH-SBS/BPS-Statistics Indonesia, Agricultural Statistic for Horticulture SPH-SBS

**Gambar** 5.2  
**Figures**

**Produksi Tanaman Sayuran dan Buah-buahan Semusim Menurut Jenis Tanaman di Kecamatan Lahat Selatan (kuintal), 2020–2021**

*Production of Seasonal Vegetables and Fruits by Kind of Plant in Lahat Selatan Subdistrict (quintal), 2020–2021*



Sumber/Source: BPS, Statistik Pertanian Hortikultura SPH-SBS/BPS-Statistics Indonesia, Agricultural Statistic for Horticulture SPH-SBS

**Tabel**  
**Table** 5.1

**Luas Panen Tanaman Sayuran dan Buah-buahan Semusim Menurut Jenis Tanaman di Kecamatan Lahat Selatan (ha), 2018–2021**

*Harvested Area of Seasonal Vegetables and Fruits by Kind of Plant in Lahat Selatan Subdistrict (ha), 2018–2021*

Jenis Tanaman Kind of Plants	2018	2019	2020	2021*
(1)	(2)	(3)	(4)	(5)
<b>Sayuran/Vegetables:</b>				
Bawang Merah/Shallots	...	...	-	-
Bawang Putih/Garlic	...	...	-	-
Cabai Besar/Chili/Big Chili	...	...	3	3
Cabai Rawit/Chili/Cayenne Pepper	...	...	3	3
Kentang/Potato	...	...	-	-
Kubis/Cabbage	...	...	-	-
Kacang Panjang/Long Beans	...	...	1	3
Terung/Eggplant	...	...	4	4
<b>Buah–buahan/Fruits:</b>				
Tomat/Tomato	...	...	1	1

Catatan/Note: ... Pencatatan tahun 2018- 2019 masih bergabung dengan Kecamatan Lahat /2018 - in 2019 still joining with Lahat Subdistrict

Sumber/Source: BPS, Statistik Pertanian Hortikultura SPH-SBS/BPS-Statistics Indonesia, Agricultural Statistic for Horticulture SPH-SBS

**Tabel** 5.2  
**Table**

**Produksi Tanaman Sayuran dan Buah-buahan Semusim Menurut Jenis Tanaman di Kecamatan Lahat Selatan (kuintal), 2018–2021**

*Production of Seasonal Vegetables and Fruits by Kind of Plant in Lahat Selatan Subdistrict (quintal), 2018–2021*

Jenis Tanaman Kind of Plants	2018	2019	2020	2021 <sup>x</sup>
(1)	(2)	(3)	(4)	(5)
<b>Sayuran/Vegetables:</b>				
Bawang Merah/ <i>Shallots</i>	...	...	-	-
Bawang Putih/ <i>Garlic</i>	...	...	-	-
Cabai Besar/ <i>Chili/Big Chili</i>	...	...	37	31
Cabai Rawit/ <i>Chili/Cayenne Pepper</i>	...	...	23	20
Kentang/ <i>Potato</i>	...	...	-	-
Kubis/ <i>Cabbage</i>	...	...	-	-
Kacang Panjang/ <i>Long Beans</i>	...	...	5	19
Terung/ <i>Eggplant</i>	...	...	36	23
<b>Buah–buahan/Fruits:</b>				
Tomat/ <i>Tomato</i>	...	...	7	9

Catatan/Note: ... Pencatatan tahun 2018- 2019 masih bergabung dengan Kecamatan Lahat /2018 - in 2019 still joining with Lahat Subdistrict

Sumber/Source: BPS, Statistik Pertanian Hortikultura SPH-SBS/BPS-Statistics Indonesia, Agricultural Statistic for Horticulture SPH-SBS

**Tabel**  
**Table** 5.3

**Luas Panen Tanaman Biofarmaka Menurut Jenis Tanaman di Kecamatan Lahat Selatan (m<sup>2</sup>), 2018–2021**  
*Harvested Area of Medicinal Plants by Kind of Plant in Lahat Selatan Subdistrict (m<sup>2</sup>), 2018–2021*

Jenis Tanaman <i>Kind of Plants</i>	2018	2019	2020	2021 <sup>x</sup>
(1)	(2)	(3)	(4)	(5)
Jahe/ <i>Ginger</i>	...	...	5 500	3 800
Kencur/ <i>East Indian Galangal</i>	...	...	4 500	2 500
Kunyit/ <i>Turmeric</i>	...	...	-	-
Laos/ <i>Lengkuas/Galanga</i>	...	...	-	-

Catatan/*Note*: ... Pencatatan tahun 2018- 2019 masih bergabung dengan Kecamatan Lahat /2018 - in 2019 still joining with Lahat Subdistrict

Sumber/*Source*: BPS, Statistik Pertanian Hortikultura SPH-TBF/BPS-*Statistics Indonesia, Agricultural Statistic for Horticulture SPH-TBF*

**Tabel**  
**Table** 5.4

**Produksi Tanaman Biofarmaka Menurut Jenis Tanaman di Kecamatan Lahat Selatan (kg), 2018–2021**

*Production of Medicinal Plants by Kind of Plant in Lahat Selatan Subdistrict (kg), 2018–2021*

Jenis Tanaman <i>Kind of Plants</i>	2018	2019	2020	2021*
(1)	(2)	(3)	(4)	(5)
Jahe/ <i>Ginger</i>	...	...	7 250	5 700
Kencur/ <i>East Indian Galangal</i>	...	...	4 500	7 000
Kunyit/ <i>Turmeric</i>	...	...	-	-
Laos/ <i>Lengkuas/Galanga</i>	...	...	-	-

Catatan/*Note*: ... Pencatatan tahun 2018- 2019 masih bergabung dengan Kecamatan Lahat /2018 - in 2019 still joining with Lahat Subdistrict

Sumber/*Source*: BPS, Statistik Pertanian Hortikultura SPH-TBF/BPS-*Statistics Indonesia, Agricultural Statistic for Horticulture SPH-TBF*



**Tabel 5.5**  
**Table**

**Luas Panen Tanaman Hias Menurut Jenis Tanaman di Kecamatan Lahat Selatan (m<sup>2</sup>), 2018–2021**  
*Harvested Area of Ornamental Plants by Kind of Plant in Lahat Selatan Subdistrict (m<sup>2</sup>), 2018–2021*

Jenis Tanaman <i>Kind of Plants</i>	2018	2019	2020	2021 <sup>x</sup>
(1)	(2)	(3)	(4)	(5)
Anggrek/ <i>Orchid</i>	...	...	-	-
Krisan/ <i>Chrysantemum</i>	...	...	-	-
Mawar/ <i>Rose</i>	...	...	-	-
Sedap Malam/ <i>Tuberose</i>	...	...	-	-

Catatan/*Note*: ... Pencatatan tahun 2018- 2019 masih bergabung dengan Kecamatan Lahat /2018 - in 2019 still joining with Lahat Subdistrict

Sumber/*Source*: BPS, Statistik Pertanian Hortikultura SPH-TH/BPS-Statistics Indonesia, *Agricultural Statistik for Horticulture SPH-TH*

**Tabel 5.6**  
**Table**

**Produksi Tanaman Hias Menurut Jenis Tanaman di Kecamatan Lahat Selatan (tangkai), 2018–2021**  
*Production of Ornamental Plants by Kind of Plant n Lahat Selatan Subdistrict (stalks), 2018–2021*

Jenis Tanaman <i>Kind of Plants</i>	2018	2019	2020	2021 <sup>x</sup>
(1)	(2)	(3)	(4)	(5)
Anggrek/ <i>Orchid</i>	...	...	-	-
Krisan/ <i>Chrysantemum</i>	...	...	-	-
Mawar/ <i>Rose</i>	...	...	-	-
Sedap Malam/ <i>Tuberose</i>	...	...	-	-

Catatan/*Note*: ... Pencatatan tahun 2018- 2019 masih bergabung dengan Kecamatan Lahat /2018 - in 2019 still joining with Lahat Subdistrict

Sumber/*Source*: BPS, Statistik Pertanian Hortikultura SPH-TH/*BPS-Statistics Indonesia, Agricultural Statistik for Horticulture SPH-TH*

**Tabel** 5.7  
**Table**

**Produksi Buah-Buahan dan Sayuran Tahunan Menurut Jenis Tanaman di Kecamatan Lahat Selatan (kuintal), 2018–2021**

*Production of Annual Fruits and Vegetables by Kind of Plant in Lahat Selatan Subdistrict (quintal), 2018–2021*

Jenis Tanaman <i>Kind of Plants</i>	2018	2019	2020	2021 <sup>x</sup>
(1)	(2)	(3)	(4)	(5)
<b>Buah–Buahan/Fruits:</b>				
Durian/ <i>Durian</i>	...	...	639	4 918
Jeruk Siam/Kepron/ <i>Orange/Tangerine</i>	...	...	-	-
Mangga/ <i>Mango</i>	...	...	654	656
Pepaya/ <i>Papaya</i>	...	...	392	656
Pisang/ <i>Banana</i>	...	...	187	270
Salak/ <i>Snakefruit</i>	...	...	-	-
Alpukat/ <i>Avocado</i>	...	...	36	49
Belimbing/ <i>Star Fruit</i>	...	...	11	67
<b>Sayuran/Vegetables:</b>				
Paprika	...	...	-	-

Catatan/Note: ... Pencatatan tahun 2018- 2019 masih bergabung dengan Kecamatan Lahat /2018 - in 2019 still joining with Lahat Subdistrict

Sumber/Source: BPS, Statistik Pertanian Hortikultura SPH-BST/BPS-Statistics Indonesia, Agricultural Statistic for Horticulture SPH-BST

**06**

**PARIWISATA, TRANSPORTASI, DAN KOMUNIKASI**  
*TOURISM, TRANSPORTATION, AND COMMUNICATION*

**PANJANG JALAN**  
**DIKABUPATEN LAHAT**

**1.339,15 KM<sup>2</sup>**

**KONDISI JALAN**  
**DIKABUPATEN LAHAT**

**RUSAK BERAT 261,27 KM<sup>2</sup>**

**RUSAK 297,36 KM<sup>2</sup>**

**SEDANG 329,63 KM<sup>2</sup>**

**BAIK 450,89 KM<sup>2</sup>**



**PENJELASAN TEKNIS****TECHNICAL NOTES**

1. Kendaraan bermotor adalah setiap kendaraan yang digerakkan oleh peralatan teknik yang ada pada kendaraan tersebut, biasanya digunakan untuk angkutan orang atau barang di atas jalan raya selain kendaraan yang berjalan di atas rel. Kendaraan bermotor yang dicatat adalah semua jenis kendaraan kecuali kendaraan bermotor TNI/Polri dan Korps Diplomatik.
  2. Mobil penumpang adalah setiap kendaraan bermotor yang dilengkapi dengan tempat duduk untuk sebanyak-banyaknya delapan orang, tidak termasuk tempat duduk untuk pengemudi, baik dilengkapi atau tidak dilengkapi bagasi.
  3. Mobil bis adalah setiap kendaraan bermotor yang dilengkapi dengan tempat duduk untuk lebih dari delapan orang, tidak termasuk tempat duduk untuk pengemudi, baik dilengkapi atau tidak dilengkapi bagasi.
  4. Mobil truk adalah setiap kendaraan bermotor yang digunakan untuk angkutan barang, selain mobil penumpang, mobil bis dan kendaraan bermotor roda dua.
1. *are any kind of vehicles motorized by machine set up in those vehicles, they are usually used for transporting peoples or goods on roads except vehicles moving along a railway line. The data cover all kinds of motor vehicles except those belong to Indonesia Army Force Indonesian State Police and Diplomatic Corps.*
  2. *Passenger cars are any motor vehicles with no more than eight seats, excluding seat for driver, it can be with or without hoot*
  3. *Buses are large passenger cars having seats for more than eight passengers, excluding seat for driver, it can be with or without hoot.*
  4. *Trucks are any motor vehicles used to transport goods excluding passenger cars, buses, and motorcycles.*

5. Kereta api adalah kendaraan dengan tenaga gerak (listrik, diesel atau tenaga uap) yang berjalan sendiri maupun dirangkaikan dengan kendaraan lain, yang akan atau sedang bergerak di atas rel, terdiri dari kereta penumpang dan kereta barang
  6. Kantor Pos adalah tempat pemberi pelayanan komunikasi tertulis dan atau surat elektronik, layanan paket, layanan logistik, layanan transaksi keuangan, dan layanan keagenan pos untuk kepentingan umum. Rumah pos berfungsi sama seperti kantor pos dan kantor pos pembantu, bedanya rumah pos biasanya terletak di daerah terpencil.
5. *Train is a coach or a number of coaches joined together, moving along a railway line. It can be passenger train or freight train.*
  6. *Post Office is a service provider facility of written communication and or electronic mail, parcel service, logistics services, financial transaction services, and postal services to the public. Postal house has the same function as the post office and subsidiary of post office*

**ULASAN**

Dalam memberikan pelayanan terhadap wisatawan yang datang ke Kecamatan Lahat Selatan, diperlukan tersedianya sarana akomodasi yang memadai. Pada tahun 2021, di Kecamatan Lahat Selatan terdapat 2 rumah makan/restoran. Akan tetapi, sarana akomodasi seperti hotel/penginapan masih belum tersedia.

Jalan merupakan prasarana pengangkutan darat yang penting untuk memperlancar kegiatan perekonomian. Seluruh prasarana transportasi di Kecamatan Lahat Selatan menggunakan jalur darat, dengan sebagian besar terdapat angkutan umum tanpa trayek tetap. Jenis permukaan jalan darat tersebut menggunakan aspal/beton dan dapat dilewati sepanjang tahun.

Kegiatan kantor pos meliputi aktifitas pengiriman dan penerimaan surat, paket, dan wesel pos. Pada tahun 2021, sebagian besar kegiatan tersebut masih dilakukan di kantor pos terdekat yaitu di Kecamatan Lahat, dikarenakan tidak adanya Kantor Pos/Pos Pembantu/Rumah Pos di Kecamatan Lahat Selatan.

**DESCRIPTION**

*In providing services to tourists coming to Lahat Selatan SubSubdistrict, adequate accommodation facilities are needed. Currently, in 2021, there are 2 restaurants in Lahat Selatan SubSubdistrict. the most restaurant is in Lahat Selatan. However, accomodation such as hotel/motel is still unavailable.*

*One of the important infrastructures supporting economic activities is the availability of roads. All type of Transportation Infrastructure in Lahat Selatan SubSubdistrict use land route, which most of public transportation are not permanent route. Type of road in Lahat Selatan SubSubdistrict is asphalt/concrete and can be used throughout the year.*

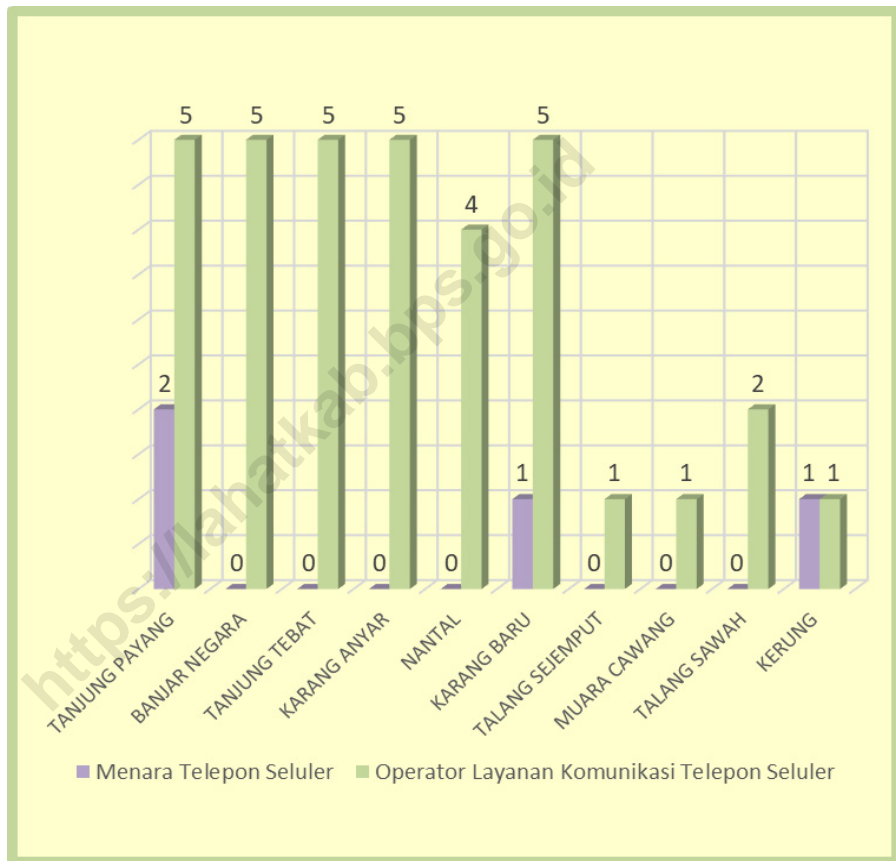
*Post office activities include sending and receiving mail, parcels and money orders. In 2021, most of post activites still done in nearest post office such as Lahat SubSubdistrict, because there is no post office/assisstent post/post house in Lahat Selatan SubSubdistrict.*



**Gambar 6.1**  
**Figures**

**Jumlah Menara Telepon seluler dan Operator Layanan Komunikasi Telepon Seluler Menurut Desa/Kelurahan di Kecamatan Lahat Selatan, 2021**

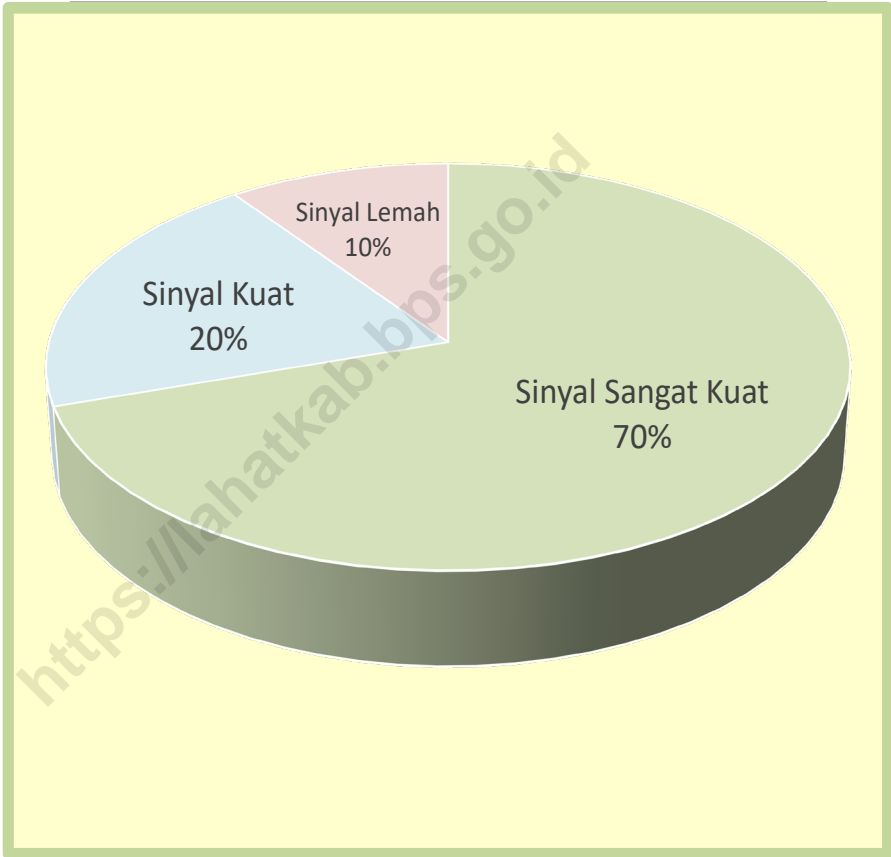
*Number of Base Transceiver Station (BTS) and Cellular Phone Communication Service Operators by Villages/Kelurahan in Lahat Selatan Subdistrict, 2021*



Sumber/Source: BPS, Pendataan Potensi Desa (Podes) 2021/BPS-Statistics Indonesia, Village Potential Data Collecting 2021

**Gambar 6.2**  
**Figures**

**Persentase Kekuatan Sinyal Telepon Seluler Menurut Desa/Kelurahan di Kecamatan Lahat Selatan, 2021**  
*The Strength of Cellular Phone Signal's Percentage by Villages/ Kelurahan in Lahat Selatan Subdistrict, 2021*



Sumber/Source: BPS, Pendataan Potensi Desa (Podes) 2021/BPS-Statistics Indonesia, Village Potential Data Collecting 2021

## 6.1 PARIWISATA

### TOURISM

**Tabel 6.1.1** Jumlah Sarana Akomodasi Menurut Desa/Kelurahan dan Jenis Akomodasi di Kecamatan Lahat Selatan, 2021  
**Table** Number of Accomodation Facilities by Villages/Kelurahan and Type of Accomodation in Lahat Selatan Subdistrict, 2021

Desa/Kelurahan Village/Kelurahan	Hotel Hotel	Penginapan Inn
(1)	(2)	(3)
Tanjung Payang	-	-
Banjar Negara	-	-
Tanjung Tebat	-	-
Karang Anyar	-	-
Nantal	-	-
Karang Baru	-	-
Talang Sejempit	-	-
Muara Cawang	-	-
Talang Sawah	-	-
Kerung	-	-
<b>Kecamatan/Subdistrict</b>	-	-

Sumber/Source: BPS, Pendataan Potensi Desa (Podes) 2021/BPS-Statistics Indonesia, Village Potential Data Collecting 2021

## 6.2 TRANSPORTASI

### TRANSPORTATION

**Tabel 6.2.1** Prasarana dan Sarana Transportasi Antar Desa/Kelurahan Menurut Desa/Kelurahan di Kecamatan Lahat Selatan, 2021  
*Inter-Villages/Kelurahan Transportation Infrastructure and Facilities by Villages/Kelurahan in Lahat Selatan Subdistrict, 2021*

<b>Desa/Kelurahan</b> <i>Village/Kelurahan</i>	<b>Jenis Prasarana Transportasi</b> <i>Type of Transportation Infrastructure</i>	<b>Keberadaan Angkutan Umum</b> <i>Availability of Public Transportation</i>
(1)	(2)	(3)
Tanjung Payang	Darat	Ada, dengan trayek tetap
Banjar Negara	Darat	Ada, tanpa trayek tetap
Tanjung Tebat	Darat	Ada, tanpa trayek tetap
Karang Anyar	Darat	Ada, dengan trayek tetap
Nantal	Darat	Ada, tanpa trayek tetap
Karang Baru	Darat	Ada, tanpa trayek tetap
Talang Sejempit	Darat	Ada, tanpa trayek tetap
Muara Cawang	Darat	Ada, tanpa trayek tetap
Talang Sawah	Darat	Ada, tanpa trayek tetap
Kerung	Darat	Ada, dengan trayek tetap

Lanjutan Tabel/*Continued Table 6.2.1*

<b>Desa/Kelurahan</b> <i>Village/Kelurahan</i>	<b>Jenis Permukaan Jalan Darat Terluas</b> <i>Type of The Widest Road Surface</i>	<b>Dapat Dilalui Kendaraan Bermotor Roda 4 atau Lebih</b> <i>Passable by Vehicle with 4 or more Wheels</i>
(1)	(4)	(5)
Tanjung Payang	Aspal/beton	Sepanjang tahun
Banjar Negara	Aspal/beton	Sepanjang tahun
Tanjung Tebat	Aspal/beton	Sepanjang tahun
Karang Anyar	Aspal/beton	Sepanjang tahun
Nantal	Aspal/beton	Sepanjang tahun
Karang Baru	Aspal/beton	Sepanjang tahun
Talang Sejempit	Aspal/beton	Sepanjang tahun
Muara Cawang	Aspal/beton	Sepanjang tahun
Talang Sawah	Aspal/beton	Sepanjang tahun
Kerung	Aspal/beton	Sepanjang tahun

Sumber/*Source*: BPS, Pendataan Potensi Desa (Podes) 2021/*BPS-Statistics Indonesia, Village Potential Data Collecting 2021*

### 6.3 KOMUNIKASI COMMUNICATION

**Tabel**  
**Table** 6.3.1

**Keberadaan Kantor Pos/Pos Pembantu/Rumah Pos, Pos Keliling, dan Perusahaan/Agen Jasa Ekspedisi Swasta Menurut Desa/Kelurahan di Kecamatan Lahat Selatan, 2021**

*Number of Post Office/Subsidiary of Post Office, Mobile Portal Service, Private Expedition Service Company by Villages/Kelurahan in Lahat Selatan Subdistrict, 2021*

Desa/Kelurahan <i>Village/Kelurahan</i>	Kantor Pos/Pos Pembantu/Rumah Pos <i>Post Office/Subsidiary of Post Office</i>	Pos Keliling <i>Mobile Portal Service</i>	Perusahaan/Agen Jasa Ekspedisi Swasta <i>Private Expedition Service Company</i>
(1)	(2)	(3)	(4)
Tanjung Payang	Tidak Ada	Tidak Ada	Tidak Ada
Banjar Negara	Tidak Ada	Tidak Ada	Tidak Ada
Tanjung Tebat	Tidak Ada	Tidak Ada	Tidak Ada
Karang Anyar	Tidak Ada	Tidak Ada	Tidak Ada
Nantal	Tidak Ada	Tidak Ada	Tidak Ada
Karang Baru	Tidak Ada	Tidak Ada	Tidak Ada
Talang Sejempit	Tidak Ada	Tidak Ada	Tidak Ada
Muara Cawang	Tidak Ada	Tidak Ada	Tidak Ada
Talang Sawah	Tidak Ada	Tidak Ada	Tidak Ada
Kerung	Tidak Ada	Tidak Ada	Tidak Ada

Sumber/Source: BPS, Pendataan Potensi Desa (Podes) 2021/BPS-Statistics Indonesia, *Village Potential Data Collecting 2021*

**Tabel**  
**Table** 6.3.2**Jumlah Menara Telepon seluler dan Operator Layanan Komunikasi Telepon Seluler Menurut Desa/Kelurahan di Kecamatan Lahat Selatan, 2021***Number of Base Transceiver Station (BTS) and Cellular Phone Communication Service Operators by Villages/Kelurahan in Lahat Selatan Subdistrict, 2021*

<b>Desa/Kelurahan</b> <i>Village/Kelurahan</i>	<b>Jumlah Menara Telepon seluler</b> <i>Number of Base Transceiver Station (BTS)</i>	<b>Jumlah Operator Layanan Komunikasi Telepon Seluler</b> <i>Cellular Phone Communication Service Operators</i>
(1)	(2)	(3)
Tanjung Payang	2	5
Banjar Negara	-	5
Tanjung Tebat	-	5
Karang Anyar	-	5
Nantal	-	4
Karang Baru	1	5
Talang Sejempit	-	1
Muara Cawang	-	1
Talang Sawah	-	2
Kerung	1	1
<b>Kecamatan/Subdistrict</b>	<b>4</b>	<b>34</b>

Sumber/Source: BPS, Pendataan Potensi Desa (Podes) 2021/BPS-Statistics Indonesia, Village Potential Data Collecting 2021

**Tabel**  
**Table** 6.3.3

**Kekuatan Sinyal Telepon Seluler dan Jenis Sinyal Internet Telepon Seluler Menurut Desa/Kelurahan di Kecamatan Lahat Selatan, 2021**

*The Strenght of Cellular Phone Signal by Villages/Kelurahan in Lahat Selatan Subdistrict, 2021*

<b>Desa/Kelurahan</b> <i>Village/Kelurahan</i>	<b>Kekuatan Sinyal Telepon Seluler</b> <i>The Strength of Cellular Phone Signal</i>	<b>Jenis Sinyal Internet Telepon Seluler</b> <i>Type of Cellular Phone Signal</i>
(1)	(2)	(3)
Tanjung Payang	Sinyal sangat kuat	4G/LTE
Banjar Negara	Sinyal sangat kuat	4G/LTE
Tanjung Tebat	Sinyal sangat kuat	4G/LTE
Karang Anyar	Sinyal sangat kuat	4G/LTE
Nantal	Sinyal sangat kuat	4G/LTE
Karang Baru	Sinyal sangat kuat	4G/LTE
Talang Sejempit	Sinyal lemah	3G/H/H+/EVDO
Muara Cawang	Sinyal kuat	4G/LTE
Talang Sawah	Sinyal kuat	4G/LTE
Kerung	Sinyal sangat kuat	4G/LTE

Sumber/Source: BPS, Pendataan Potensi Desa (Podes) 2021/BPS-Statistics Indonesia, Village Potential Data Collecting 2021







07

## KOPERASI DAN PERDAGANGAN *COOPERATIVE AND TRADE*

JUMLAH SARANA PERDAGANGAN MENURUT JENISNYA  
DI KABUPATEN LAHAT 2021

- 85 Pasar
- 9.103 Toko
- 1.029 Kios
- 27.309 Warung





**PENJELASAN TEKNIS****TECHNICAL NOTES**

1. Koperasi di Indonesia, menurut UU tahun 1992, didefinisikan sebagai badan usaha yang beranggotakan orang-seorang atau badan hukum koperasi dengan melandaskan kegiatannya berdasarkan prinsip-prinsip koperasi sekaligus sebagai gerakan ekonomi rakyat yang berdasar atas asas kekeluargaan.
  2. Koperasi bertujuan memajukan kesejahteraan anggota pada khususnya dan masyarakat pada umumnya serta ikut membangun tatanan perekonomian nasional dalam rangka mewujudkan masyarakat yang maju, adil, dan makmur berlandaskan Pancasila dan Undang-undang Dasar 1945
  3. Tugas utama koperasi adalah menunjang kegiatan usaha para anggotanya dalam rangka meningkatkan kepentingan perekonomian para anggota melalui pengadaan barang dan jasa yang dibutuhkan dengan harga, mutu, atau syarat-syarat yang lebih menguntungkan daripada yang ditawarkan di pasar atau badan-badan resmi. Oleh karena itu, perusahaan koperasi harus melaksanakan fungsi-fungsi yang menghasilkan peningkatan potensi pelayanan yang bermanfaat bagi para anggotanya.
1. *Cooperatives in Indonesia, according to the 1992 Act, are defined as business entities whose members are cooperative persons or legal entities by basing their activities based on cooperative principles as well as a people's economic movement based on the principle of kinship..*
  2. *The cooperative aims to promote the welfare of members in particular and the community in general and participate in building the national economic order in order to create an advanced, just and prosperous society based on Pancasila and the 1945 Constitution*
  3. *The main task of the cooperative is to support the business activities of its members in the framework of increasing the economic interests of the members through the procurement of goods and services that are needed at prices, quality, or conditions that are more profitable than those offered in markets or official agencies. Therefore, cooperatives must carry out functions that result in increased service potential that is beneficial to their members.*

- |  |  |
|--|--|
| <p>4. Sistem pencatatan Statistik Ekspor dan Impor adalah "General Trade" dengan wilayah pencatatan meliputi seluruh wilayah kepabeanan Indonesia. Pengesahan dokumen kepabeanan ekspor dan impor dilakukan oleh Bea dan Cukai berdasarkan Persetujuan Muat/Bongkar Barang.</p>  | <p>4. <i>The recording of export and import statistics is based on General Trade System covering all Indonesian customs areas. 2The legalization of customs export and import documents is conducted by the Customs and Excise Office.</i></p>   |
| <p>5. Data ekspor berasal dari dokumen kepabeanan BC 3.0 atau yang disebut dokumen Pemberitahuan Ekspor Barang (PEB) yang diisi oleh eksportir.</p>  | <p>5. <i>The export data are compiled based on customs export documents BC 3.0 or known as Export Declarations (PEB), filled by exporters.</i></p>   |
| <p>6. Data impor ber I dari dokumen kepabeanan BC 2.0 atau yang disebut dokumen Pemberitahuan Impor Barang (PIB), Pemberitahuan Im or Barang Khusus (PIBK), Pemberitahuan Pabean Free Trade Zone (PPFTZ) dan dokumen kepabeanan BC 2.3 yang mencatat impor barang dari Luar Negeri ke Kawasan Berikat.</p>             | <p>6. <i>The import data are compiled based on customs import documents BC 2.0 or known as Import Declarations Form (PIB), Import Declarations Form for Special Commodity (PIBK), Customs Declaration Form for Free Trade Zone (PPFTZ), and customs import documents BC 2.3 which records import goods from foreign country to Bounded Zones Area.</i></p> |
| <p>7. Barang-barang yang dikirim ke luar negeri untuk diolah dicatat sebagai ekspor, sedangkan hasil olahan yang dikembalikan ke Indonesia dicatat sebagai Import. Barang-barang luar negeri yang diolah di dalam negeri dicatat sebagai barang impor meskipun barang olahan tersebut akan kembali ke luar negeri.</p> | <p>4. <i>5. Goods send abroad for processing purposes are recorded as export while its product sent to Indonesia are recorded as import.</i><br/> <i>6. Foreign goods processed in Indonesia are still recorded as imports although the products will be sent to abroad. The carry-over system is used in processing Indonesian export and</i></p>         |

**ULASAN**

Dengan adanya koperasi di suatu wilayah, dapat menunjang kegiatan usaha para anggotanya dalam rangka meningkatkan kepentingan perekonomian para anggota melalui pengadaan barang dan jasa yang dibutuhkan dengan harga, mutu, atau syarat-syarat yang lebih menguntungkan daripada yang ditawarkan di pasar atau badan-badan resmi. Akan tetapi, pada tahun 2021, tidak ada koperasi yang terdaftar di Kecamatan Lahat Selatan

Jumlah sarana perdagangan di Kecamatan Lahat Selatan yang berada dalam lingkup pembinaan Dinas Perdagangan Kabupaten Lahat pada tahun 2021 dilihat dari jenisnya berjumlah 7 fasilitas. Jenis sarana Pasar tanpa Bangunan Permanen merupakan jenis sarana perdagangan terbanyak yaitu sebanyak 4 pasar.

Sedangkan urutan kedua adalah Mini Market sebanyak 2, dimana keduanya terletak di Desa Tanjung Payang. Selanjutnya, sarana perdagangan Pasar dengan Bangunan Permanen hanya ada 1, juga terletak di Desa Tanjung Payang. Sedangkan Pasar tanpa Bangunan tersebar di 4 desa, yaitu Talang Sejempit, Muara Cawang, Talang Sawah, dan Kerung.

**DESCRIPTION**

*With the existence of cooperatives in any areas, it can support the business activities of its members in order to increase the economic interests of the members through the procurement of goods and services needed with prices, quality, or conditions that are more profitable than those offered in the market or official bodies. However, there is no any cooperatives which registered in Lahat Selatan Subdistrict, 2021.*

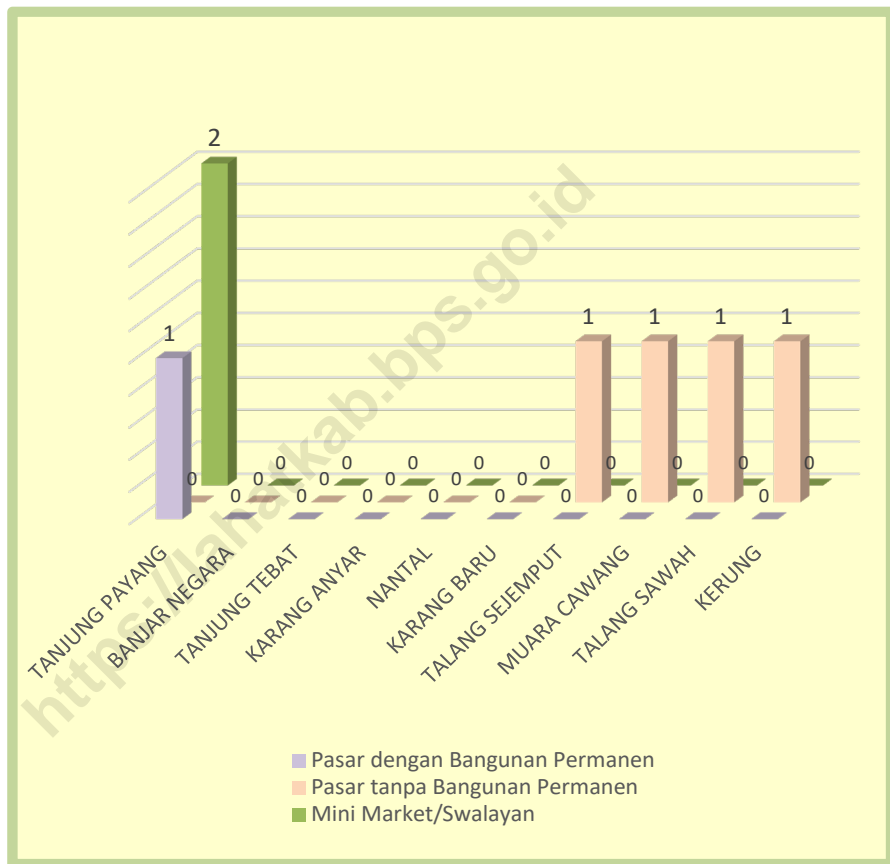
*The number of trading facilities that is under Trade Institution in Lahat Regency in 2021 can be seen from the number of 7 facilities. Types of Market without Permanent Building facilities are the most number of trade facilities, which has 4 markets.*

*While the second facility is Mini Market that has 2 markets in Tanjung Payang Village. Next, Markets in Permanent Building facilities in Lahat Selatan Subdistrict have 1 public markets, also in Tanjung Payang Village. While Markets without Permanent Building spread in 4 villages, specifically Talang Sejempit, Muara Cawang, Talang Sawah, and Kerung.*

**Gambar** 7.1  
**Figures**

**Banyaknya Sarana Perdagangan Menurut Desa/  
Kelurahan dan Jenis Sarana Perdagangan di Kecamatan  
Lahat Selatan, 2021**

*Number of Trade Facilities by Villages/Kelurahan and Type of  
Trade Facilities in Lahat Selatan Subdistrict, 2021*

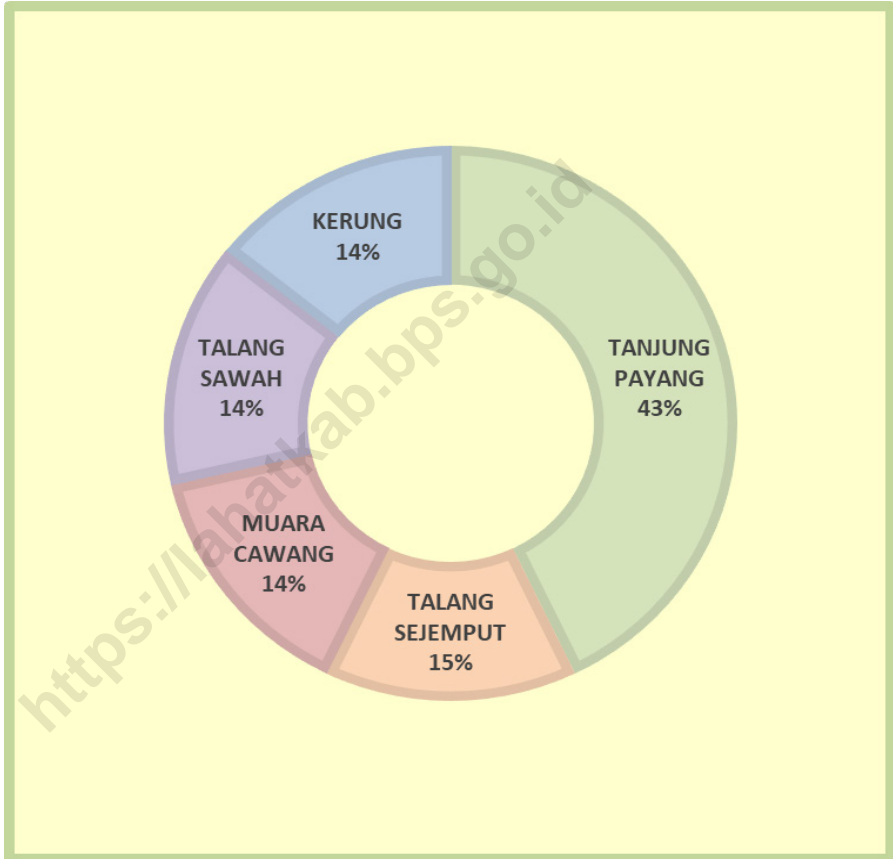


Sumber/Source: BPS, Pendataan Potensi Desa (Podes) 2021/BPS-Statistics Indonesia, Village Potential Data Collecting 2021

**Gambar** 7.2  
**Figures**

**Persentase Sarana Perdagangan Menurut Desa/  
Kelurahan dan Jenis Sarana Perdagangan di Kecamatan  
Lahat Selatan, 2021**

*Percentage of Trade Facilities by Villages/Kelurahan and Type  
of Trade Facilities in Lahat Selatan Subdistrict, 2021*



Sumber/Source: BPS, Pendataan Potensi Desa (Podes) 2021/BPS-Statistics Indonesia, Village Potential Data Collecting 2021



**Tabel** 7.1  
**Table**

**Banyaknya Sarana Lembaga Keuangan Bank Menurut Desa/Kelurahan dan Jenis Bank di Kecamatan Lahat Selatan, 2021**

*Number of Bank by Villages/Kelurahan and Type of Bank in Lahat Selatan Subdistrict, 2021*

<b>Desa/Kelurahan</b> <i>Village/Kelurahan</i>	<b>Bank Umum Pemerintah</b> <i>Government Bank</i>	<b>Bank Umum Swasta</b> <i>Private Bank</i>	<b>Bank Perkreditan Rakyat (BPR)</b> <i>Rural Bank</i>
(1)	(2)	(3)	(4)
Tanjung Payang	-	-	-
Banjar Negara	-	-	-
Tanjung Tebat	-	-	-
Karang Anyar	-	-	-
Nantal	-	-	-
Karang Baru	-	-	-
Talang Sejemput	-	-	-
Muara Cawang	-	-	-
Talang Sawah	-	-	-
Kerung	-	-	-
<b>Kecamatan/Subdistrict</b>	-	-	-

Sumber/Source: BPS, Pendataan Potensi Desa (Podes) 2021/BPS-Statistics Indonesia, Village Potential Data Collecting 2021

**Tabel**  
**Table** 7.2

**Banyaknya Koperasi Aktif Menurut Menurut Desa/  
Kelurahan dan Jenis Koperasi di Kecamatan Lahat Selatan,  
2021**

*Number of Cooperative by Villages/Kelurahan and Type of  
Cooperative in Lahat Selatan Subdistrict, 2021*

<b>Desa/Kelurahan</b> <i>Village/Kelurahan</i>	<b>Koperasi Unit Desa (KUD)</b> <i>Village Cooperative Unit</i>	<b>Koperasi Industri Kecil dan Kerajinan Rakyat (Kopinkra)</b> <i>Small Industry and Citizen Handicraft Cooperative</i>
(1)	(2)	(3)
Tanjung Payang	-	-
Banjar Negara	-	-
Tanjung Tebat	-	-
Karang Anyar	-	-
Nantal	-	-
Karang Baru	-	-
Talang Sejempit	-	-
Muara Cawang	-	-
Talang Sawah	-	-
Kerung	-	-
<b>Kecamatan/Subdistrict</b>	-	-

Lanjutan Tabel/*Continued Table 7.2*

<b>Desa/Kelurahan</b> <i>Village/Kelurahan</i>	<b>Koperasi Simpan Pinjam (Kospin)</b> <i>Savings and Loan Cooperative</i>	<b>Koperasi Lainnya</b> <i>Other Cooperative</i>
(1)	(4)	(5)
Tanjung Payang	-	-
Banjar Negara	-	-
Tanjung Tebat	-	-
Karang Anyar	-	-
Nantal	-	-
Karang Baru	-	-
Talang Sejempit	-	-
Muara Cawang	-	-
Talang Sawah	-	-
Kerung	-	-
<b>Kecamatan/Subdistrict</b>	-	-

Sumber/*Source*: BPS, Pendataan Potensi Desa (Podes) 2021/*BPS-Statistics Indonesia, Village Potential Data Collecting 2021*

**Tabel** 7.3  
**Table**

**Banyaknya Sarana Perdagangan Menurut Desa/Kelurahan dan Jenis Sarana Perdagangan di Kecamatan Lahat Selatan, 2021**

*Number of Trade Facilities by Villages/Kelurahan and Type of Trade Facilities in Lahat Selatan Subdistrict, 2021*

<b>Desa/Kelurahan</b> <i>Village/Kelurahan</i>	<b>Kelompok Pertokoan</b> <i>Shopping Complexs</i>	<b>Pasar dengan Bangunan Permanen</b> <i>Markets in Permanent Building</i>	<b>Pasar dengan Bangunan Semi Permanen</b> <i>Market in Semi Permanent Building</i>
(1)	(2)	(3)	(4)
Tanjung Payang	-	1	-
Banjar Negara	-	-	-
Tanjung Tebat	-	-	-
Karang Anyar	-	-	-
Nantal	-	-	-
Karang Baru	-	-	-
Talang Sejempit	-	-	-
Muara Cawang	-	-	-
Talang Sawah	-	-	-
Kerung	-	-	-
<b>Kecamatan/Subdistrict</b>	-	1	-

Lanjutan Tabel/Continued Table 7.3

<b>Desa/Kelurahan</b> <i>Village/Kelurahan</i>	<i>Pasar tanpa</i> <i>Bangunan</i> <i>Market without</i> <i>Permanent Building</i>	<b>Mini Market/ Swalayan/Supermarket</b> <i>Mini Market/Swalayan/ Supermarket</i>	<b>Restoran/ Rumah Makan</b> <i>Restaurant/ Food Stall</i>
(1)	(5)	(6)	(7)
Tanjung Payang	-	2	-
Banjar Negara	-	-	-
Tanjung Tebat	-	-	-
Karang Anyar	-	-	-
Nantal	-	-	-
Karang Baru	-	-	-
Talang Sejempit	1	-	-
Muara Cawang	1	-	-
Talang Sawah	1	-	-
Kerung	1	-	-
<b>Kecamatan/Subdistrict</b>	<b>4</b>	<b>2</b>	<b>-</b>

Sumber/Source: BPS, Pendataan Potensi Desa (Podes) 2021/BPS-Statistics Indonesia, Village Potential Data Collecting 2021

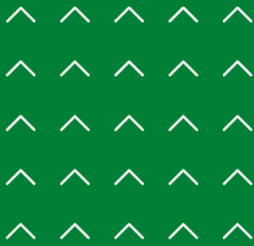


**ST 2023**

**SENSUS PERTANIAN**

**BerAKHLAK**

Berorientasi Pelayanan Akuntabel Kompeten  
Harmonis Loyal Adaptif Kolaboratif



# DATA

**MENCERDASKAN BANGSA**

*Enlighten The Nation*



**BADAN PUSAT STATISTIK  
KABUPATEN LAHAT**

*BPS-Statistics of Lahat Regency*

Jl. Bandar Jaya Lk. III Lahat

Telp. (0731)321416, Fax. (0731)321416

E-mail : bps1604@bps.go.id

ISSN 2808-604X

