

KECAMATAN LAHAT DALAM ANGKA

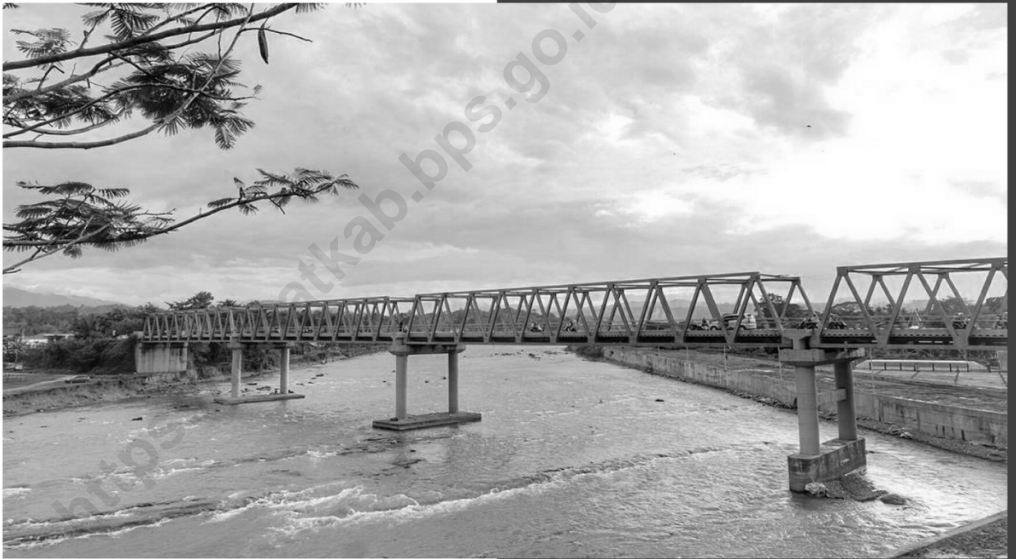
Lahat Subdistrict in Figures

2022



**BADAN PUSAT STATISTIK
KABUPATEN LAHAT**
BPS-Statistics of Lahat Regency

**KECAMATAN LAHAT
DALAM ANGKA**
Lahat Subdistrict in Figures
2022



**BADAN PUSAT STATISTIK
KABUPATEN LAHAT**
BPS-Statistics of Lahat Regency

KECAMATAN LAHAT DALAM ANGKA

Lahat Subdistrict in Figures

2022

ISSN: 2808-5981

No. Publikasi/Publication Number: 18

Katalog /Catalog:1102001.120

Ukuran Buku/Book Size: 14,8 cm x 21 cm

Jumlah Halaman/Number of Pages : xiv + 128 hal/pages

Naskah/Manuscript:

BPS KABUPATEN LAHAT / *BPS-Statistics of Lahat Regency*

Penyunting/Editor:

BPS KABUPATEN LAHAT / *BPS-Statistics of Lahat Regency*

Desain Kover/Cover Design:

BPS KABUPATEN LAHAT / *BPS-Statistics of Lahat Regency*

Ilustrasi Kover/Cover Illustration:

Sungai Lematang di Kecamatan/ Lematang River in Subdistrict

Diterbitkan oleh/Published by:

©BPS KABUPATEN LAHAT / *BPS-Statistics of Lahat Regency*

Dicetak oleh/Printed by:

Percetakan Mandiri/ *Mandiri Printing*

Dilarang mengumumkan, mendistribusikan, mengomunikasikan, dan/atau menggandakan sebagian atau seluruh isi buku ini untuk tujuan komersil tanpa izin tertulis dari Badan Pusat Statistik Kabupaten Lahat

Prohibited to announce, distribute, communicate, and/or copy part or all of this book for commercial purpose without permission from BPS-Statistics Indonesia of Lahat Regency

TIM PENYUSUN/TEAM MEMBERS

Pengarah/Director

Muhammad Dedy SST, M.Si

Penanggung Jawab/Persons in Charge

Muhammad Dedy SST, M.Si

Penyunting/Editors

Nur Yanuar, S,ST

Muhammad Naufal Afaf, S.Tr.Stat

Pengolah Data dan Penulis Naskah/Data Processor and Writer

Muhammad Andi Arsyad, S.Si

Penata Letak/Layout Designer

Muhammad Andi Arsyad, S.Si

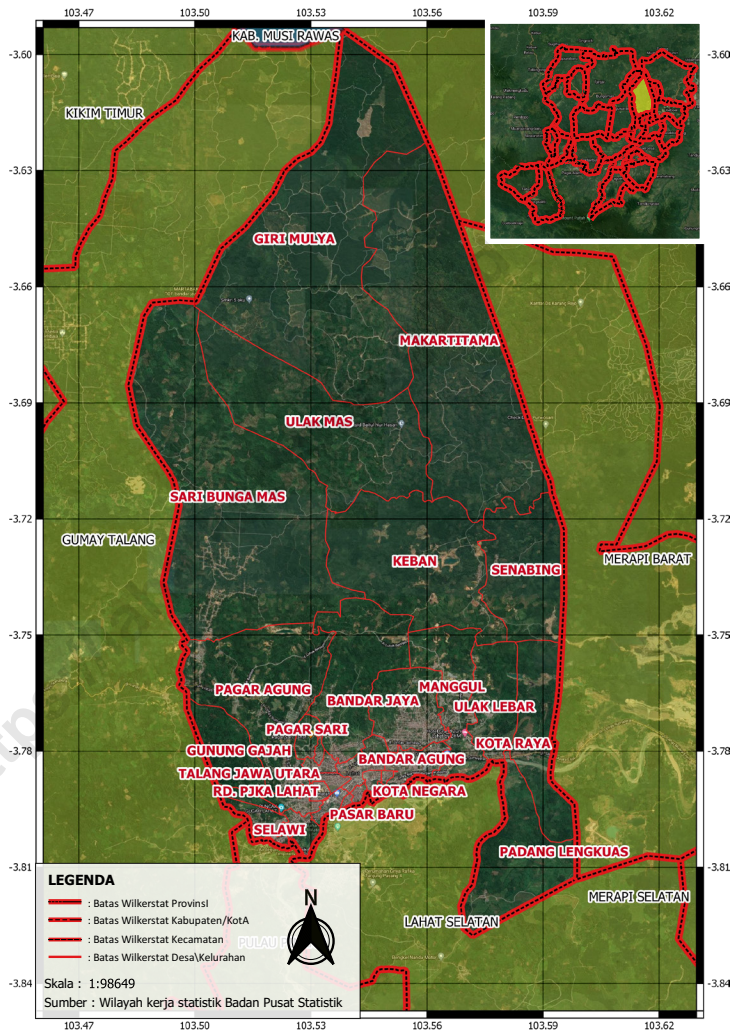
KONTRIBUTOR DATA/DATA CONTRIBUTORS

1. Kementerian Agama/*Ministry of Religious Affair*
2. Kementerian Pendidikan dan Kebudayaan/*The Ministry of Education and Culture*
3. Badan Meteorologi Klimatologi dan Geofisika/*Meteorological, Climatology, and Geophysical Agency*
4. Badan Pusat Statistik/*BPS-Statistics Indonesia*
5. Dinas Pertahanan Nasional Kabupaten Lahat/*National Land Agency*
6. Dinas Pertanian Kabupaten Lahat/*Agriculture Offices*
7. Dinas Kependudukan dan Pencatatan Sipil/*Population and Civil Registration*
8. Kantor Camat/*Subdistrict office*

<https://lahatkab.bps.go.id>

PETA WILAYAH KECAMATAN LAHAT

MAP OF SUBDISTRICT



KEPALA BPS KABUPATEN LAHAT
CHIEF STATISTICIAN OF LAHAT REGENCY



MUHAMMMAD DEDY. SST, M.Si



KATA PENGANTAR

Kecamatan Lahat Dalam Angka Tahun 2022 merupakan publikasi tahunan yang diterbitkan oleh BPS Kabupaten Lahat. Disadari bahwa publikasi ini belum sepenuhnya memenuhi harapan pihak pemakai data khususnya para perencana, namun diharapkan dapat membantu melengkapi penyusunan rencana pembangunan di Kabupaten Lahat.

Publikasi ini dapat terwujud berkat kerja sama dan bantuan dari berbagai pihak baik instansi pemerintah maupun swasta. Kepada semua pihak yang telah memberikan bantuan disampaikan penghargaan dan terima kasih yang sebesar-besarnya.

Walaupun publikasi ini telah disiapkan sebaik-baiknya, namun disadari masih ada kekurangan dan kesalahan yang terjadi. Untuk perbaikan publikasi ini, tanggapan dan saran yang bersifat konstruktif dari para pemakai sangat diharapkan.

Lahat, Agustus 2022
Kepala BPS
Kabupaten Lahat

Muhammad Dedy SST, M.Si.



PREFACE

Lahat District in Figures 2022 is an annual publication published by BPS Kabupaten Lahat. It is realized that this publication has not fully met the expectations of data users, especially planners, but is expected to help complete the preparation of development plans in Lahat Regency.

This publication was made possible thanks to the cooperation and assistance of various parties, both government and private agencies. To all those who have provided assistance, we express our deepest gratitude and appreciation.

Although this publication has been prepared as well as possible, it is recognized that there are still shortcomings and errors that occur. For the improvement of this publication, constructive feedback and suggestions from users are highly expected.

Lahat , Agust 2022
Kepala BPS
Kabupaten Lahat

Muhammad Dedy SST, M.Si.

DAFTAR ISI/CONTENTS

	Halaman <i>Page</i>
Kata Pengantar/ <i>Preface</i>	xi
Daftar Isi/ <i>Contents</i>	xiii
Daftar Tabel/ <i>List of Tables</i>	xv
Daftar Gambar/ <i>List of Figures</i>	xxi
Penjelasan Umum/ <i>Explanatory Notes</i>	xxiii
Daftar Singkatan/ <i>List of Abbreviation</i>	xxiv
1. Geografi dan Iklim/ <i>Geography and Climate</i>	1
2. Pemerintahan/ <i>Government</i>	13
3. Penduduk/ <i>Population</i>	25
4. Sosial dan Kesejahteraan Rakyat/ <i>Social and Welfare</i>	37
5. Pertanian/ <i>Agriculture</i>	77
6. Pariwisata, Transportasi, dan Komunikasi/ <i>Tourism, Transportation, and Communication</i>	91
7. Koperasi dan Perdagangan/ <i>Cooperative and Trade</i>	111
.....	111

DAFTAR TABEL/LIST OF TABLES

Halaman
Page

1.	GEOGRAFI DAN IKLIM/GEOGRAPHY AND CLIMATE	
1.1	KEADAAN GEOGRAFI <i>GEOGRAPHY CONDITION</i>	
1.1.1	Luas Daerah dan Persentase Luas Wilayah Menurut Kelurahan / Desa, 2021 <i>Total Area and Percent Total Area by Kelurahan/Villages, 2021</i>	8
1.1.2	Jarak ke Ibukota Kecamatan dan Ibukota Kabupaten/Kota Menurut Desa/Kelurahan di Kecamatan Lahat (km), 2021 <i>Distance to the Subdistrict Capital and Regency/Municipal Capital by Villages/Kelurahan in Lahat Subdistrict (km), 2021</i>	10
1.2	KEADAAN IKLIM <i>CLIMATE CONDITION</i>	
1.2.1	Pengamatan Unsur Iklim Menurut Bulan di Stasiun Lahat, 2021 <i>Observation of Climate Elements by Month at Lahat Station, 2021</i>	12
2.	PEMERINTAHAN/GOVERNMENT	
2.1	WILAYAH ADMINISTRATIF <i>ADMINISTRATIVE AREA</i>	
2.1.1	Jumlah Dusun Menurut Desa/Kelurahan di Kecamatan Lahat, 2021 <i>Number of Hamlets by Villages¹/Kelurahan in Lahat Subdistrict, 2021</i>	20
2.2	SUMBER DAYA MANUSIA <i>HUMAN RESOURCES</i>	
2.2.1	Jumlah Pegawai Negeri Sipil Menurut Golongan dan Jenis Kelamin, 2021 <i>Number of Civil Servants by Class and Gender, 2021</i>	22
2.2.2	Jumlah Pegawai Negeri Sipil Pemerintah Daerah Kecamatan Lahat Menurut Tingkat Pendidikan dan Jenis Kelamin, 2021 <i>Number of Civil Servants of Lahat Subdistrict Government by Educational Level and Sex, 2021</i>	23

3.	PENDUDUK/POPULATION	
3.1	Penduduk, Distribusi Persentase Penduduk, Kepadatan Penduduk, Rasio Jenis Kelamin Penduduk Menurut Desa/Kelurahan di Kecamatan Lahat, 2021 <i>Population, Percentage Distribution of Population, Population Density, and Population Sex Ratio by Villages/Kelurahan in Lahat Subdistrict, 2021</i>	32
3.2	Jumlah Penduduk Menurut Kelompok Umur dan Jenis Kelamin di Kecamatan Lahat, 2021 <i>Population by Age Groups and Sex in Lahat Subdistrict, 2021</i>	36
4.	SOSIAL DAN KESEJAHTERAAN RAKYAT/SOCIAL AND WELFARE	
4.1	PENDIDIKAN <i>EDUCATION</i>	
4.1.1	Banyaknya Desa ¹ /Kelurahan yang Memiliki Fasilitas Sekolah Menurut Tingkat Pendidikan di Kecamatan Lahat, 2019–2021 <i>Number of Villages¹/Kelurahan Having Educational Facilities by Educational Level in Lahat Subdistrict, 2019–2021</i>	44
4.1.2	Jumlah Sekolah Menurut Tingkat Pendidikan di Kecamatan Lahat, 2020/2021 dan 2021/2022 <i>Number of Schools by Educational Level in Lahat Subdistrict, 2020/2021 and 2021/2022</i>	45
4.1.3	Jumlah Guru Menurut Tingkat Pendidikan di Kecamatan Lahat, 2020/2021 dan 2021/2022 <i>Number of Teachers by Educational Level in Lahat Subdistrict, 2020/2021 and 2021/2022</i>	46
4.1.4	Jumlah Murid Menurut Tingkat Pendidikan di Kecamatan Lahat, 2020/2021 dan 2021/2022 <i>Number of Pupils by Educational Level in Lahat Subdistrict, 2020/2021 and 2021/2022</i>	47
4.2	KESEHATAN <i>HEALTH</i>	
4.2.1	Banyaknya Desa ¹ /Kelurahan yang Memiliki Sarana Kesehatan Menurut Jenis Sarana Kesehatan di Kecamatan Lahat, 2019–2021	

	<i>Number of Villages¹/Kelurahan Health Facilities by Type of Health Facilities in Lahat Subdistrict, 2019–2021</i>	48
4.2.2	Banyaknya Warga Penderita Kekurangan Gizi Menurut Desa/Kelurahan di Kecamatan Lahat, 2020 <i>Number of People with Malnutrition by Villages/Kelurahan in Lahat Subdistrict, 2020</i>	49
4.3	PERUMAHAN DAN LINGKUNGAN <i>HOUSING AND ENVIRONMENT</i>	
4.3.1	Banyaknya Desa/Kelurahan Menurut Sumber Air Minum Sebagian Besar Keluarga di Kecamatan Lahat, 2019–2021 <i>Number of Villages/Kelurahan by Drinking Water Source of Majority Family in Lahat Subdistrict, 2019–2021</i>	51
4.3.2	Banyaknya Keluarga Menurut Desa/Kelurahan dan Jenis Pengguna Listrik di Kecamatan Lahat, 2021 <i>Number of Family by Villages/Kelurahan and Type of Electricity Consumer in Lahat Subdistrict, 2021</i>	52
4.3.3	Banyaknya Desa/Kelurahan Menurut Sumber Penerangan Jalan Utama Desa/Kelurahan di Kecamatan Lahat, 2019–2021 <i>Number of Villages/Kelurahan by Source of Villages/Kelurahan's Main Street Illumination in Lahat Subdistrict, 2019–2021</i>	54
4.3.4	Banyaknya Desa/Kelurahan Menurut Penggunaan Fasilitas Tempat Buang Air Besar Sebagian Besar Keluarga di Kecamatan Lahat, 2019–2021 <i>Number of Villages/Kelurahan by Toilet Facility Used by Majority Family in Lahat Subdistrict, 2019–2021</i>	55
4.3.5	Banyaknya Desa/Kelurahan Menurut Jenis Bahan Bakar untuk Memasak yang Digunakan Sebagian Besar Keluarga di Kecamatan Lahat, 2021 <i>Number of Villages/Kelurahan by Type of Cooking Fuel Used by Majority Family in Lahat Subdistrict, 2021</i>	56
4.4	AGAMA DAN SOSIAL LAINNYA <i>RELIGION AND OTHER SOCIAL AFFAIRS</i>	
4.4.1	Jumlah Tempat Peribadatan Menurut Desa/ Kelurahan di Kecamatan Lahat, 2021 <i>Number of Worship Places by Villages/Kelurahan in Lahat Subdistrict, 2021</i>	57

4.4.2	Banyaknya Kejadian Bencana Alam Menurut Desa/Kelurahan dan Jenis Bencana Alam di Kecamatan Lahat, 2020 <i>Number of Natural Disaster Events by Villages/Kelurahan and Type of Natural Disaster in Lahat Subdistrict, 2020.....</i>	59
4.4.3	Banyaknya Korban Jiwa Akibat Bencana Alam Menurut Desa/Kelurahan dan Jenis Bencana Alam di Kecamatan Lahat, 2020 <i>Number of Fatalities Due to Natural Disasters by Villages/Kelurahan and Type of Natural Disaster in Lahat Subdistrict, 2020.....</i>	65
4.4.4	Keberadaan Fasilitas/Upaya Antisipasi/Mitigasi Bencana Alam Menurut Desa/Kelurahan di Kecamatan Lahat, 2021 <i>Existence of Facilities/Efforts for Anticipation/Mitigation of Natural Disasters by Villages/Kelurahan by Villages/Kelurahan in Lahat Subdistrict, 2021</i>	71
4.4.5	Banyaknya Desa/Kelurahan yang Memiliki Kelompok Kegiatan Olahraga Menurut Jenis Olahraga dan Ketersediaan Fasilitas/Lapangan Olahraga di Kecamatan Lahat, 2021 <i>Number of Villages/Kelurahan Having Sport Activities Groups by Type of Sport and Availability of Sport Facilities/Fields in Lahat Subdistrict, 2021</i>	75
5.	PERTANIAN/AGRICULTURE	
5.1	Luas Panen Tanaman Sayuran dan Buah-buahan Semusim Menurut Jenis Tanaman di Kecamatan Lahat (ha), 2018–2021 <i>Harvested Area of Seasonal Vegetables and Fruits by Kind of Plant in Lahat Subdistrict (ha), 2018–2021</i>	84
5.2	Produksi Tanaman Sayuran dan Buah-buahan Semusim Menurut Jenis Tanaman di Kecamatan Lahat (kuintal), 2018–2021 <i>Production of Seasonal Vegetables and Fruits by Kind of Plant in Lahat Subdistrict (quintal), 2018–2021</i>	85
5.3	Luas Panen Tanaman Biofarmaka Menurut Jenis Tanaman di Kecamatan Lahat (m ²), 2018–2021 <i>Harvested Area of Medicinal Plants by Kind of Plant in Lahat Subdistrict (m²), 2018–2021.....</i>	86
5.4	Produksi Tanaman Biofarmaka Menurut Jenis Tanaman di Kecamatan Lahat (kg), 2018–2021	

	Halaman Page
	<i>Production of Medicinal Plants by Kind of Plant in Lahat Subdistrict (kg), 2018–2021</i> 87
5.5	Luas Panen Tanaman Hias Menurut Jenis Tanaman di Kecamatan Lahat (m ²), 2018–2021 <i>Harvested Area of Ornamental Plants by Kind of Plant in Lahat Subdistrict (m²), 2018–2021</i> 88
5.6	Produksi Tanaman Hias Menurut Jenis Tanaman di Kecamatan Lahat (tangkai), 2018–2021 <i>Production of Ornamental Plants by Kind of Plant in Lahat Subdistrict (stalks), 2018–2021</i> 89
5.7	Produksi Buah-Buahan dan Sayuran Tahunan Menurut Jenis Tanaman di Kecamatan Lahat (kuintal), 2018–2021 <i>Production of Annual Fruits and Vegetables by Kind of Plant in Lahat Subdistrict (quintal), 2018–2021</i> 90
6.	PARIWISATA, TRANSPORTASI, DAN KOMUNIKASI/TOURISM, TRANSPORTATION, AND COMMUNICATION
6.1	PARIWISATA TOURISM
6.1.1	Jumlah Sarana Akomodasi Menurut Desa/Kelurahan dan Jenis Akomodasi di Kecamatan Lahat, 2021 <i>Number of Accomodation Facilities by Villages/Kelurahan and Type of Accomodation in Lahat Subdistrict, 2021</i> 98
6.2	TRANSPORTASI TRANSPORTATION
6.2.1	Prasarana dan Sarana Transportasi Antar Desa/Kelurahan Menurut Desa/Kelurahan di Kecamatan Lahat, 2021 <i>Inter-Villages/Kelurahan Transportation Infrastructure and Facilities by Villages/Kelurahan in Lahat Subdistrict, 2021</i> 100
6.3	KOMUNIKASI COMMUNICATION
6.3.1	Keberadaan Kantor Pos/Pos Pembantu/Rumah Pos, Pos Keliling, dan Perusahaan/Agen Jasa Ekspedisi Swasta Menurut Desa/Kelurahan di Kecamatan Lahat, 2021

	<i>Number of Post Office/Subsidiary of Post Office, Mobile Portal Service, Private Expedition Service Company by Villages/Kelurahan in Lahat Subdistrict, 2021</i>	106
6.3.2	Jumlah Menara Telepon seluler dan Operator Layanan Komunikasi Telepon Seluler Menurut Desa/Kelurahan di Kecamatan Lahat, 2021 <i>Number of Base Transceiver Station (BTS) and Cellular Phone Communication Service Operators by Villages/Kelurahan in Lahat Subdistrict, 2021</i>	108
6.3.3	Kekuatan Sinyal Telepon Seluler dan Jenis Sinyal Internet Telepon Seluler Menurut Desa/Kelurahan di Kecamatan Lahat, 2021 <i>The Strenght of Celular Phone Signal by Villages/Kelurahan in Lahat Subdistrict, 2021</i>	85
7.	KOPERASI DAN PERDAGANGAN/COOPERATIVE AND TRADE	
7.1	Banyaknya Sarana Lembaga Keuangan Bank Menurut Desa/ Kelurahan dan Jenis Bank di Kecamatan Lahat, 2021 <i>Number of Bank by Villages/Kelurahan and Type of Bank in Lahat Subdistrict, 2021</i>	118
7.2	Banyaknya Koperasi Aktif Menurut Menurut Desa/ Kelurahan dan Jenis Koperasi di Kecamatan Lahat, 2021 <i>Number of Cooperative by Villages/Kelurahan and Type of Cooperative in Lahat Subdistrict, 2021</i>	120
7.3	Banyaknya Sarana Perdagangan Menurut Desa/Kelurahan dan Jenis Sarana Perdagangan di Kecamatan Lahat, 2021 <i>Number of Trade Facilities by Villages/Kelurahan and Type of Trade Facilities in Lahat Subdistrict, 2021</i>	124

DAFTAR GAMBAR/LIST OF FIGURES

	Halaman <i>Page</i>
1.1 Persentase Luas Daerah menurut Desa/Kelurahan (%), 2021 <i>Percent Area by Village/Kelurahan (%), 2021</i>	6
1.2 Jarak ke Ibukota Kecamatan Menurut Desa/ Kelurahan di Kecamatan Lahat (km), 2021 <i>Distance to the Subdistrict Capital by Village/Kelurahan in Lahat Subdistrict (km), 2021</i>	7
2.1 Jumlah Dusun/RT Menurut Desa/Kelurahan di Kecamatan Lahat, 2021 <i>Number of Hamlets/RT by Villages¹/Kelurahan in Lahat Subdistrict, 2021</i>	18
2.2 Jumlah Pegawai Negeri Sipil Menurut Golongan dan Jenis Kelamin, 2021 <i>Number of Civil Servants by Class and Gender, 2021</i>	19
3.1 Jumlah Penduduk Menurut Kelurahan/Desa, 2021 <i>Number of Population by Kelurahan/Village, 2021</i>	30
3.2 Kepadatan Penduduk Menurut Kelurahan/Desa per km ² , 2021 <i>Population Density by Kelurahan/Village per sq.km, 2021</i>	31
4.1 Banyaknya Desa ¹ /Kelurahan yang Memiliki Fasilitas Sekolah Menurut Tingkat Pendidikan di Kecamatan Lahat, 2019–2021 <i>Number of Villages¹/Kelurahan Having Educational Facilities by Educational Level in Lahat Subdistrict, 2019–2021</i>	42
4.2 Banyaknya Warga Penderita Kekurangan Gizi Menurut Desa/Kelurahan di Kecamatan Lahat, 2021 <i>Number of People with Malnutrition by Villages/Kelurahan in Lahat Subdistrict, 2021</i>	43
5.1 Luas Panen Tanaman Sayuran Menurut Jenis Tanaman di Kecamatan Lahat (ha), 2018–2021 <i>Harvested Area of Seasonal Vegetables by Kind of Plant in Lahat Subdistrict (ha), 2018–2021</i>	82
5.2 Produksi Tanaman Sayuran Menurut Jenis Tanaman di Kecamatan Lahat (kuintal), 2018–2021	

	Halaman Page
	<i>Production of Seasonal Vegetables by Kind of Plant in Lahat Subdistrict (quintal), 2018–2021.....</i> 83
6.1	Jumlah Menara Telepon seluler dan Operator Layanan Komunikasi Telepon Seluler Menurut Desa/Kelurahan di Kecamatan Lahat, 2021 <i>Number of Base Transceiver Station (BTS) and Cellular Phone Communication Service Operators by Villages/Kelurahan in Lahat Subdistrict, 2021.....</i> 96
6.2	Kekuatan Sinyal Telepon Seluler dan Jenis Sinyal Internet Telepon Seluler Menurut Desa/Kelurahan di Kecamatan Lahat, 2021 97
7.1	Banyaknya Koperasi Aktif Menurut Menurut Desa/ Kelurahan dan Jenis Koperasi di Kecamatan Lahat, 2021 <i>Number of Cooperative by Villages/Kelurahan and Type of Cooperative in Lahat Subdistrict, 2021.....</i> 116
7.2	Banyaknya Sarana Perdagangan Menurut Desa/Kelurahan dan Jenis Sarana Perdagangan di Kecamatan Lahat, 2021 <i>Number of Trade Facilities by Villages/Kelurahan and Type of Trade Facilities in Lahat Subdistrict, 2021.....</i> 117

PENJELASAN UMUM/EXPLANATORY NOTES

Tanda-tanda, satuan-satuan, dan lain-lainnya yang digunakan dalam publikasi ini adalah sebagai berikut:

Symbols, measurement units, and acronyms which are used in this publication, are as follows:

1. TANDA-TANDA/SYMBOLS

Data tidak tersedia/ <i>Data not available</i>	: ...
Tidak ada atau nol / <i>Null or zero</i>	: -
Data dapat diabaikan/ <i>Data negligible</i>	: 0
Tanda decimal/ <i>Decimal point</i>	: ,
Data tidak dapat ditampilkan/ <i>Not applicable</i>	: NA
Angka estimasi/ <i>Estimated figures</i>	: e
Angka diperbaiki/ <i>Revised figures</i>	: r
Angka sementara/ <i>Preliminary figures</i>	: x
Angka sangat sementara/ <i>Very preliminary figures</i>	: xx
Angka sangat sangat sementara/ <i>Very very preliminary figures</i>	: xxx

2. SATUAN/UNITS

barel/ <i>barrel</i>	: 158,99 liter/ <i>litres</i> = 1/6,2898 m ³
hektar (ha)/ <i>hectare (ha)</i>	: 10 000 m ²
kilometer (km)/ <i>kilometres (km)</i>	: 1 000 meter/ <i>meters (m)</i>
knot/ <i>knot</i>	: 1,8523 km/jam (<i>km/hour</i>)
kuintal/ <i>quintal</i>	: 100 kg
KWh	: 1 000 Watt hour
MWh	: 1 000 KWh
liter (untuk beras)/ <i>litre (for rice)</i>	: 0,80 kg
MMSCF	: 1/35,3 m ³
metrik ton (m.ton)/ <i>metric ton (m. ton)</i>	: 0,98421 long ton = 1 000 kg
ons/ <i>ounce</i>	: 28,31 gram/ <i>grams</i>
ton	: 1 000 kg

Satuan lain: buah, dus, butir, helai/lembar, kaleng, batang, pulsa, ton kilometer (ton-km), jam, menit, persen (%).

Other units: unit, pack, pieces, sheet, tin, pulse, ton-kilometres(ton-km), hour, minute, percent (%).

Perbedaan angka di belakang koma disebabkan oleh pembulatan angka.
The difference in decimal numbers is caused by rounding.

DAFTAR SINGKATAN/LIST OF ABBREVIATION

SI	: Stasiun Iklim/ <i>Climate Station</i>
SMPK	: Stasiun Meterologi Pertanian Khusus/ <i>Special Agricultural Meteorological Station</i>
t.t	: Tempat tidur/ <i>Bed</i>
BCG	: Bacillus Calmette Guerin
DPT	: Difteri, Pertusis, Tetanus/ <i>Diphtheria, Tetanus, and Pertussis</i>
TT	: Tetanus Toxoid
IOT	: Industri Obat Tradisional/ <i>Traditional Medicine Industry</i>
IKOT	: Industri Kecil Obat Tradisional/ <i>Traditional Medicine Small Industry</i>
Alkes	: Alat kesehatan/ <i>Health Kits</i>
PKRT	: Perbekalan Kesehatan Rumah tangga/ <i>Household Health Logistics</i>
Kompl	: Komplemen/ <i>Complement</i>
IRTP	: Industri Pangan Produksi Rumah Tangga/ <i>Foods Home Industry</i>
PBF	: Pedagang Besar Farmasi/ <i>Pharmacy Whole-seller</i>
GFK	: Gudang Farmasi Kab/Kota/Regency/ <i>Municipality Pharmacy Warehouse</i>
RB	: Rumah Bersalin/ <i>Delivery House</i>
Pustu	: Puskesmas pembantu/ <i>Auxiliary Public Health Center</i>
BP	: Balai Pengobatan/ <i>Polyclinic</i>
TPS	: Tempat Pembuangan Sampah Sementara / <i>landfill</i>
Jamkesmas	: Jaminan kesehatan masyarakat miskin/ <i>Poor public health insurance</i>
PJKMU	: Program Jaminan Kesehatan Masyarakat Umum/ <i>General Public Health Insurance Program</i>
SIUP	: Surat Ijin Usaha Perdagangan/ <i>Trading Permission Letter</i>
TDP	: Tanda Daftar Perusahaan/ <i>Company Registration Identity</i>
API	: Angka Pengenal Importir/ <i>Importer's Identity Number</i>

01

GEOGRAFI DAN IKLIM GEOGRAPHY AND CLIMATE



Batas-Batas Wilayah Kabupaten Lahat

Kabupaten Muara Enim dan Musi Rawas

Kabupaten Empat Lawang



Kabupaten Muara Enim



Kota Padang Lela dan
Kabupaten Bengkulu Selatan Provinsi Bengkulu



PENJELASAN TEKNIS

1. Badan Pusat Statistik (BPS) telah melakukan pendataan Potensi Desa (Podes) sejak tahun 1980. Sejak saat itu, Podes dilaksanakan secara rutin sebanyak 3 kali dalam kurun waktu sepuluh tahun untuk mendukung kegiatan Sensus Penduduk, Sensus Pertanian, ataupun Sensus Ekonomi. Dengan demikian, fakta penting terkait ketersediaan, infrastruktur dan potensi yang dimiliki oleh setiap wilayah dapat dipantau perkembangannya secara berkala dan terus menerus
2. Iklim adalah keadaan hawa (suhu, kelembaban, awan, hujan, dan sinar matahari) pada suatu daerah dalam jangka waktu yang agak lama (30 tahun).
3. Suhu adalah ukuran kuantitatif terhadap temperatur; panas dan dingin, diukur dengan termometer.
4. Curah hujan adalah banyaknya hujan yang tercurah (turun) di suatu daerah dalam jangka waktu tertentu.
5. Hari hujan adalah hari dimana hujan tercurah (turun) dalam sebulan
6. Ibukota Kecamatan adalah desa/ kelurahan dimana kantor pusat pemerintahan kecamatan berada.

TECHNICAL NOTES

1. *BPS-Statistics Indonesia has already recorded village potential (Podes) since 1980. Since then, Podes regularly implemented 3 (three) times within ten years to support the activities of the Population Census, Agriculture Census, or Economic Census. Thus, important facts related to the availability of, frastructure and the potential possessed by each region can be monitored regularly and continually.*
2. *Climate is the state of the weather (temperature, humidity, clouds, rain, and sun) on an area within a longer period of time (30 years).*
3. *Temperature is a quantitative measure of the temperature; hot and cold, measured with a thermometer.*
4. *Rainfall is the amount of rain poured down, an area within a certain period.*
5. *Rainy Days is the day when the amount of rain has been poured, a month.*
6. *Capital of Subdistrict is a village where the governmental office of the Subdistrict placed.*

7. Ibukota Kecamatan/Kota adalah desa/kelurahan dimana kantor pusat pemerintahan Kecamatan/kota berada atau desa/kelurahan lainnya yang ditetapkan secara peraturan perundang-undangan daerah sebagai ibukota Kecamatan/kota yang berlaku
7. *Capital of Subdistrict is a village where the governmental office of the Regency/Municipality placed or another village which is stated as the capital of Regency/Municipality, the regional law.*

<https://lahatkab.bps.go.id>

ULASAN**DESCRIPTION**

Kecamatan Lahat dengan wilayah seluas 107,60 kilometer persegi (km²) dengan batasan wilayah sebagai berikut:

- Sebelah Utara : Kecamatan Kikim Timur
- Sebelah Selatan : Kecamatan Lahat Selatan dan Kecamatan Pulau Pinang
- Sebelah Timur : Kecamatan Merapi Barat dan Kecamatan Merapi Timur
- Sebelah Barat : Kecamatan Gumay Talang

Secara administratif wilayah Kecamatan Lahat terbagi menjadi 29 desa dan kelurahan, yang terdiri dari 16 kelurahan dan 13 Desa. Kelurahan yang memiliki luas wilayah terbesar yaitu Kelurahan Kota Baru dengan luas 37,20 Km², sedangkan Kelurahan dengan luas wilayah terkecil adalah Kelurahan RD. PJKA Bandar Agung dengan luas 0,20 Km². Untuk desa dengan wilayah terluas adalah Desa Keban dengan luas wilayah 6,82 Km², sedangkan Desa dengan luas wilayah terkecil yaitu Desa Pagar Sari dengan luas 1,10 Km².

Desa terjauh dari ibukota kecamatan adalah Desa Giri Mulia dengan jarak yang harus ditempuh melalui darat yaitu kurang lebih sejauh 26,00 km.

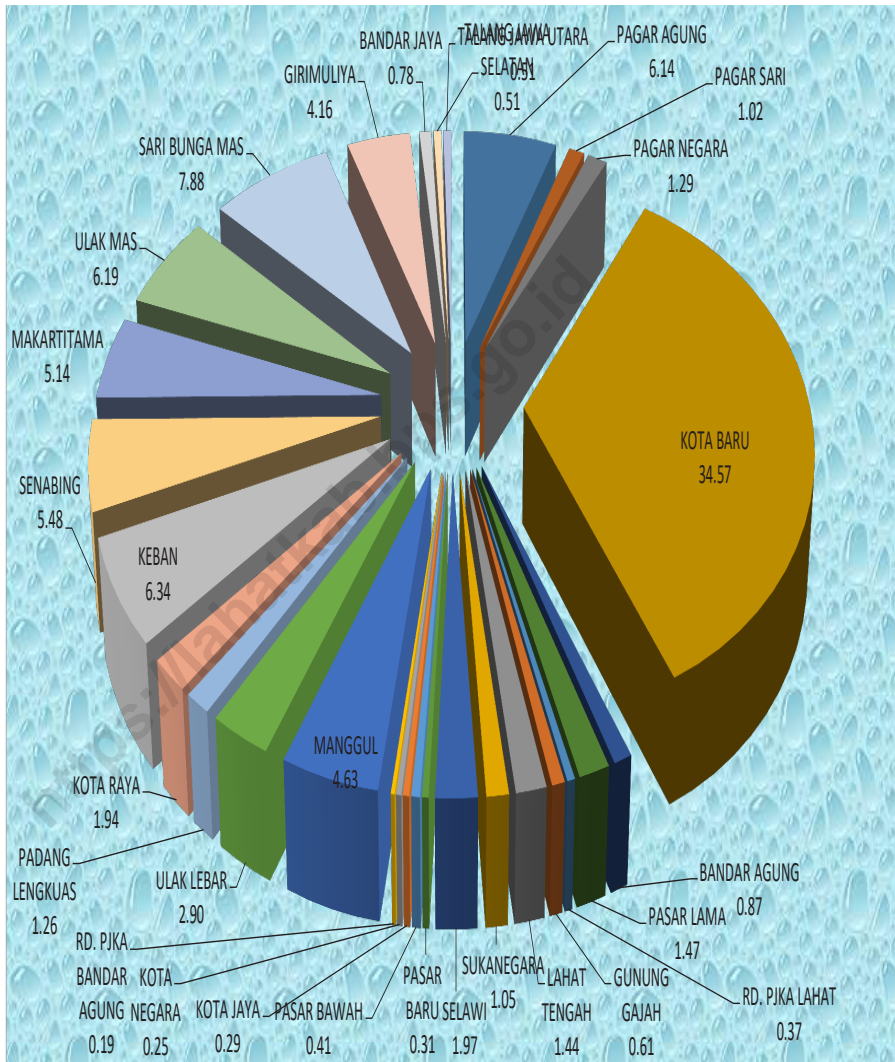
Lahat Subdistrict with an area of 107,60 square kilometers (km²) with the following boundaries:

- *North Side : Kikim Timur Subdistrict*
- *South Side : Lahat Selatan Subdistrict and Pulau Pinang Subdistrict*
- *Next to the East Side : Merapi Barat Subdistrict and Merapi Timur Subdistrict*
- *West Side: Gumay Talang Subdistrict*

Administratively, Lahat Subdistrict area consists of 29 villages/kelurahan, its divided into 16 Kelurahan and 13 villages. Kelurahan that has the largest area is Kelurahan Kota Baru with an area 37.20 km² or 34.57 % of the total area of Lahat Subdistrict. Meanwhile, Kelurahan with the smallest area is Kelurahan RD. PJKA Bandar Agung with an area 0.20 km² or 0.19% of the total area of Lahat Subdistrict. Village that has the largest area is Keban Village with an area 6.82 km² or 6.347% of the total area of Lahat Subdistrict. Meanwhile, Pagar Sari Village with the smallest area is Kelurahan RD. PJKA Bandar Agung with an area 1.10 km² or 1.02% of the total area of Lahat Subdistrict.

The village farthest from the subSubdistrict capital is Giri Mulia Village, with a distance that must be reached by land, which is approximately 26.00 km.

Gambar 1.1 **Persentase Luas Daerah menurut Desa/Kelurahan (%), 2021**
Figures **Percent Area by Village/Kelurahan (%), 2021**

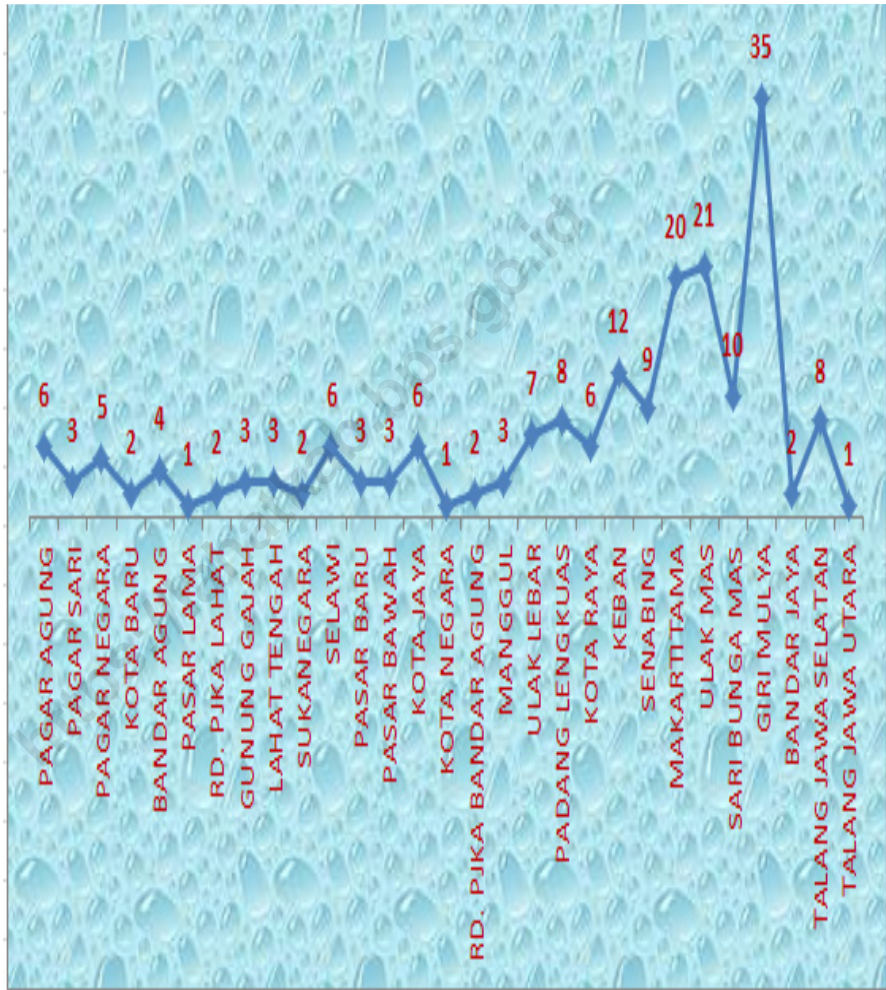


Sumber/Source : Dinas Pertanahan Nasional Kabupaten Lahat / Representative office of National Land Authority of Lahat Regency

Gambar 1.2
Figures

Jarak ke Ibukota Kecamatan Menurut Desa/Kelurahan di Kecamatan Lahat (km), 2021

Distance to the Subdistrict Capital by Village/Kelurahan in Lahat Subdistrict (km), 2021



Sumber/Source: BPS, Pendataan Potensi Desa (Podes) 2021/BPS-Statistics Indonesia, Village Potential Data Collecting 2021

1.1 KEADAAN GEOGRAFI

GEOGRAPHY CONDITION

Tabel 1.1.1 Luas Daerah dan Persentase Luas Wilayah Menurut Kelurahan / Desa, 2021
Table Total Area and Percent of Total Area by Kelurahan / Village, 2021

Desa/Kelurahan Village/Kelurahan	Luas Total Area (km ² /sq.km)	Persentase terhadap Luas Kecamatan Percentage to SubSubdistrict Area
(1)	(2)	(3)
Pagar Agung	6,61	6,14
Pagar Sari	1,10	1,02
Pagar Negara	1,39	1,29
Kota Baru	37,20	34,57
Bandar Agung	0,94	0,87
Pasar Lama	1,58	1,47
RD. PJKA Lahat	0,40	0,37
Gunung Gajah	0,66	0,61
Lahat Tengah	1,55	1,44
Sukanegara	1,13	1,05
Selawi	2,12	1,97
Pasar Baru	0,33	0,31
Pasar Bawah	0,44	0,41
Kota Jaya	0,32	0,29
Kota Negara	0,27	0,25

Lanjutan Tabel / *Continued Table* 1.1.1

Desa/Kelurahan <i>Village/Kelurahan</i>	Luas <i>Total Area</i> (km ² /sq.km)	Persentase terhadap Luas <i>Kecamatan</i> <i>Percentage to SubSubdistrict Area</i>
(1)	(2)	(3)
RD PJKA Bandar Agung	0,20	0,19
Manggul	4,98	4,63
Ulak Lebar	3,12	2,90
Padang Lengkuas	1,36	1,26
Kota Raya	2,09	1,94
Keban	6,82	6,34
Senabing	5,90	5,48
Makartitama	5,53	5,14
Ulak Mas	6,66	6,19
Sari Bunga Mas	8,48	7,88
Girimulya	4,48	4,16
Bandar Jaya	0,84	0,78
Talang Jawa Selatan	0,55	0,51
Talang Jawa Utara	0,55	0,51
Kecamatan Lahat / Lahat Subdistrict	107,60	100,00

Sumber / *Source* : Dinas Pertanahan Nasional Kabupaten Lahat / *Representative office of National Land Authority of Lahat Regency*

Tabel 1.1.2
Table

Jarak ke Ibukota Kecamatan dan Jarak ke Ibukota Kabupaten/Kota Menurut Desa/Kelurahan di Kecamatan Lahat (km), 2021

Distance to the Subdistrict Capital and Regency/Municipal Capital by Villages/Kelurahan in Lahat Subdistrict (km), 2021

Desa/Kelurahan <i>Village/Kelurahan</i>	Jarak ke Ibukota Kecamatan <i>Distance to Subdistrict Capital</i>	Jarak ke Ibukota Kabupaten/ Kota <i>Distance to Regency/Municipal Capital</i>
(1)	(2)	(3)
Pagar Agung	6	7
Pagar Sari	3	8
Pagar Negara	5	5
Kota Baru	2	3
Bandar Agung	4	2
Pasar Lama	1	3
RD. PJKA Lahat	2	3
Gunung Gajah	3	4
Lahat Tengah	3	5
Sukanegara	2	3
Selawi	6	7
Pasar Baru	3	4
Pasar Bawah	3	4
Kota Jaya	6	8
Kota Negara	1	2

Lanjutan Tabel / *Continued Table 1.1.2*

Desa/Kelurahan <i>Village/Kelurahan</i>	Jarak ke Ibukota Kecamatan <i>Distance to SubSubdistrict Capital</i>	Jarak ke Ibukota Kabupaten/ Kota <i>Distance to Regency/Municipal Capital</i>
(1)	(2)	(3)
RD PJKA Bandar Agung	2	2
Manggul	3	3
Ulak Lebar	7	7
Padang Lengkuas	8	6
Kota Raya	6	5
Keban	12	11
Senabing	9	8
Makartitama	20	22
Ulak Mas	21	23
Sari Bunga Mas	10	12
Girimulya	35	36
Bandar Jaya	2	2
Talang Jawa Selatan	8	10
Talang Jawa Utara	1	2

Sumber/Source: BPS, Pendataan Potensi Desa (Podes) 2021/BPS-Statistics Indonesia, *Village Potential Data Collecting 2021*

1.2. KEADAAN IKLIM

CLIMATE CONDITION

Tabel 1.2.1 Pengamatan Unsur Iklim Menurut Bulan di Stasiun Lahat, 2021
Table Observation of Climate Elements by Month at Lahat Station, 2021

Bulan Month	Jumlah Curah Hujan Number of Precipitation (mm)	Jumlah Hari Hujan (hari) Number of Rainy Days (day)
(1)	(2)	(3)
Januari/January	288	21
Februari/February	262	19
Maret/March	398	23
April/April	262	14
Mei/May	215	15
Juni/June	129	14
Juli/July	125	11
Agustus/August	136	15
September/September	243	17
Oktober/October	339	20
November/November	296	17
Desember/December	1 477	23

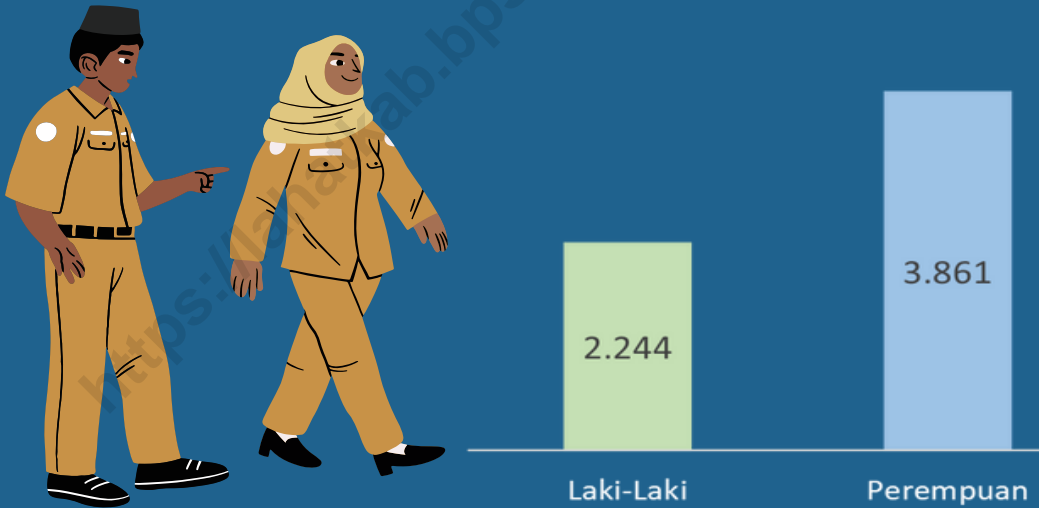
Catatan/Note : Data Kabupaten Lahat/ Lahat District Data

Sumber/Source: Badan Meteorologi, Klimatologi, dan Geofisika/Meteorological, Climatological, and Geophysical Agency
 Dinas Pertanian Kabupaten Lahat/Agriculture Office

02

PEMERINTAHAN
GOVERNMENT

Jumlah ASN Menurut Jenis Kelamin
Kabupaten Lahat Tahun 2021



JUMLAH DESA DAN KELURAHAN
KABUPATEN LAHAT 2021

377

PENJELASAN TEKNIS**TECHNICAL NOTES**

1. Kecamatan adalah pembagian wilayah administratif di Indonesia di bawah kabupaten atau kota. Kecamatan terdiri atas desa-desa atau kelurahan-kelurahan..
 2. Kelurahan adalah pembagian wilayah administratif di Indonesia di bawah kecamatan. Dalam konteks otonomi daerah di Indonesia, Kelurahan merupakan wilayah kerja Lurah sebagai Perangkat Daerah Kabupaten atau kota. Kelurahan dipimpin oleh seorang Lurah yang berstatus sebagai Pegawai Negeri Sipil.
 3. Desa adalah desa dan desa adat atau yang disebut dengan nama lain, selanjutnya disebut Desa, adalah kesatuan masyarakat hukum yang memiliki batas wilayah yang berwenang untuk mengatur dan mengurus urusan pemerintahan, kepentingan masyarakat setempat berdasarkan prakarsa masyarakat, hak asal usul, dan/atau hak tradisional yang diakui dan dihormati dalam sistem pemerintahan Negara
 4. Pegawai negeri sipil (PNS) merupakan unsur pemerintahan yang menjalankan tugas dan fungsi sebagai pelayan masyarakat dan menjalankan kegiatan operasional/ rutin tata pemerintahan.
1. *Sub-district is the division of administrative regions in Indonesia under the county or city. Sub-district consists of the villages or kelurahan.*
 2. *Urban Village is the division of administrative regions in Indonesia under districts. In the context of regional autonomy in Indonesia, a village headman as a working area of the regional district or city. Urban villages led by a headman status as a civil servant.*
 3. *Village is the village and the traditional village or called by other names, hereinafter called the village, is the unity of the legal community who have borders with the authority to regulate and manage the affairs of government, the interests of the local community based community initiatives, the right of origin, and/ or traditional rights recognized and respected in the governance system of the Republic of Indonesia*
 4. *Civil servants is an element of government who have duties and functions as public servants and operational activities/ routine governance.*

5. Pemerintah Daerah di Indonesia adalah penyelenggara pemerintahan daerah menurut asas otonomi dan tugas pembantuan dengan prinsip otonomi seluas-luasnya dalam sistem dan prinsip Negara Kesatuan Republik Indonesia sebagaimana dimaksud dalam Undang-Undang Dasar 1945. Pemerintah daerah adalah Gubernur, Bupati, atau Walikota, dan Perangkat Daerah sebagai unsur penyelenggara pemerintahan daerah.
5. *Local Government in Indonesia is the regional administration in accordance with the principle of autonomy and duty of assistance with the principle of broad autonomy within the system and the principles of the Republic of Indonesia as stipulated in the Constitution of 1945. The local government is the governor, regent or mayor, and the Region as an element of the regional administration.*
6. Dalam penyelenggaraan Pemerintahan Daerah, Kepala Daerah dibantu oleh Perangkat Daerah yang terdiri dari:
- Unsur staf yang membantu penyusunan kebijakan dan koordinasi, diwadahi dalam Sekretariat;
 - Unsur pengawas yang diwadahi dalam bentuk Inspektorat;
 - Unsur perencana yang diwadahi dalam bentuk Badan;
 - Unsur pendukung tugas Kepala daerah dalam penyusunan dan pelaksanaan kebijakan daerah yang bersifat spesifik, diwadahi dalam Lembaga Teknis Daerah; serta
 - Unsur pelaksana urusan daerah yang diwadahi dalam Dinas Daerah
6. *In the implementation of Local Government, Regional Head is assisted by Regional Device comprising:*
- *On element of the staff to help policy-making and coordination, accommodated in the Secretariat;*
 - *Supervisory elements are contained in the form of Inspectorate;*
 - *Element planners are contained in the form of Agency;*
 - *The supporting elements of the task head region in formulation and implementation of policies that are specific areas, contained in the regional Technical Institute;*
 - *As well as regional affairs executive element contained in the Regional Office*

ULASAN**DESCRIPTION**

Sampai dengan tahun 2021 wilayah Kecamatan Lahat terdiri dari 13 desa, dan 16 Kelurahan dengan total 204 RT dan 43 dusun, Semua desa berstatus definitive.

Until 2021 the Lahat subdistrict consists of 13 villages and 16 kelurahan, with total 204 Rt and 43 hamlets, all villages have definitive status.

Jumlah Pegawai Negeri Sipil di Kantor Kecamatan Lahat tahun 2021 sebanyak 14 orang terdiri dari 7 laki-laki dan 7 perempuan. Ditinjau dari golongannya, PNS daerah Kecamatan Lahat terpusat pada golongan III sebesar 7 orang sedangkan PNS dengan golongan IV menduduki posisi terkecil yaitu sebanyak 2 orang.

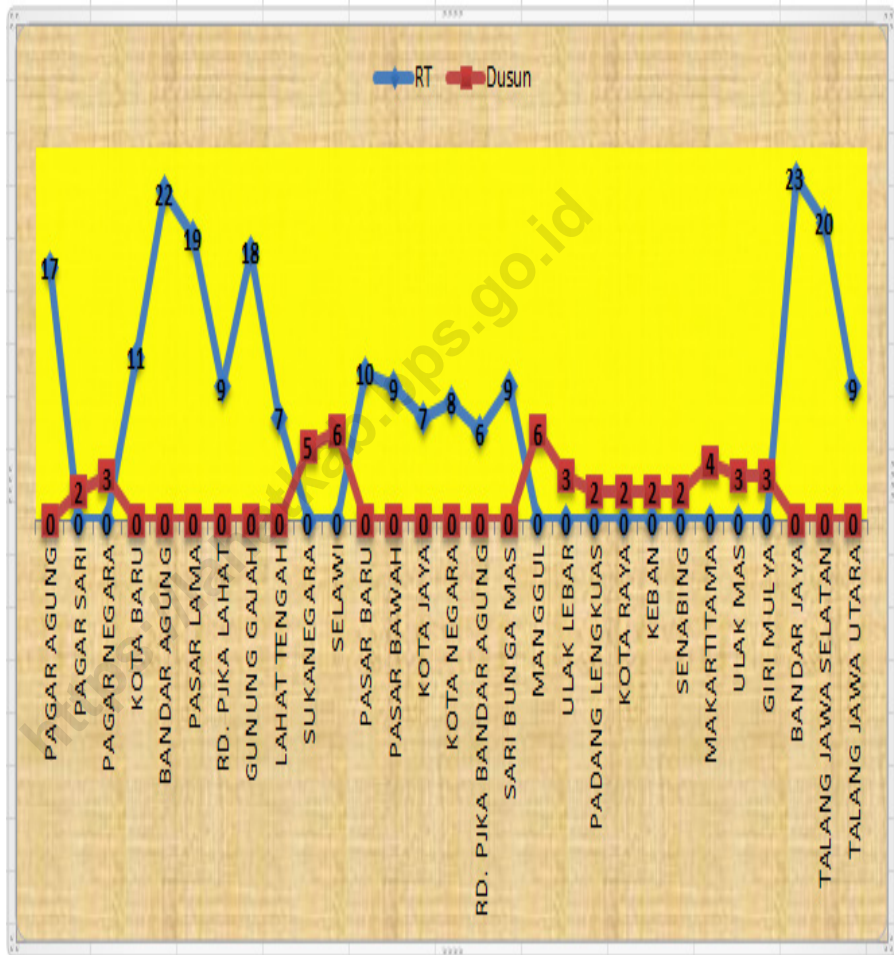
Number of Civil Servants in Lahat regency office in 2021 as many as 14 people consisting of 7 men and 7 women. Judging from the faction, civil servants Lahat regency office centered in group III of 7 people, while civil servants with the smallest group rank IV occupy position as many as 2 people.

Jika ditinjau dari tingkat pendidikan sebanyak 14 orang PNS daerah Kecamatan Lahat, sudah berpendidikan sarjana/ dokter/ phd, sedangkan PNS dengan tingkat pendidikan SMA menduduki posisi terkecil yaitu sebanyak 3 orang. Pendidikan Sarjana menduduki peringkat pertama terbanyak dengan jumlah pegawai sebesar 10 orang.

The level viewed from the educationist there are 14 people who are listed as high school, while junior high school education is civil servant level with the smallest position that is 3 people. First highest number of civil servant's education in Lahat Sub-district is in Bachelor graduates that is 10 people.

Gambar 2.1
Figures

Jumlah Dusun/ RT Menurut Desa/Kelurahan di Kecamatan Lahat, 2021
Number of Hamlets/RT in by Villages/ Kelurahan in Lahat Subdistrict, 2021

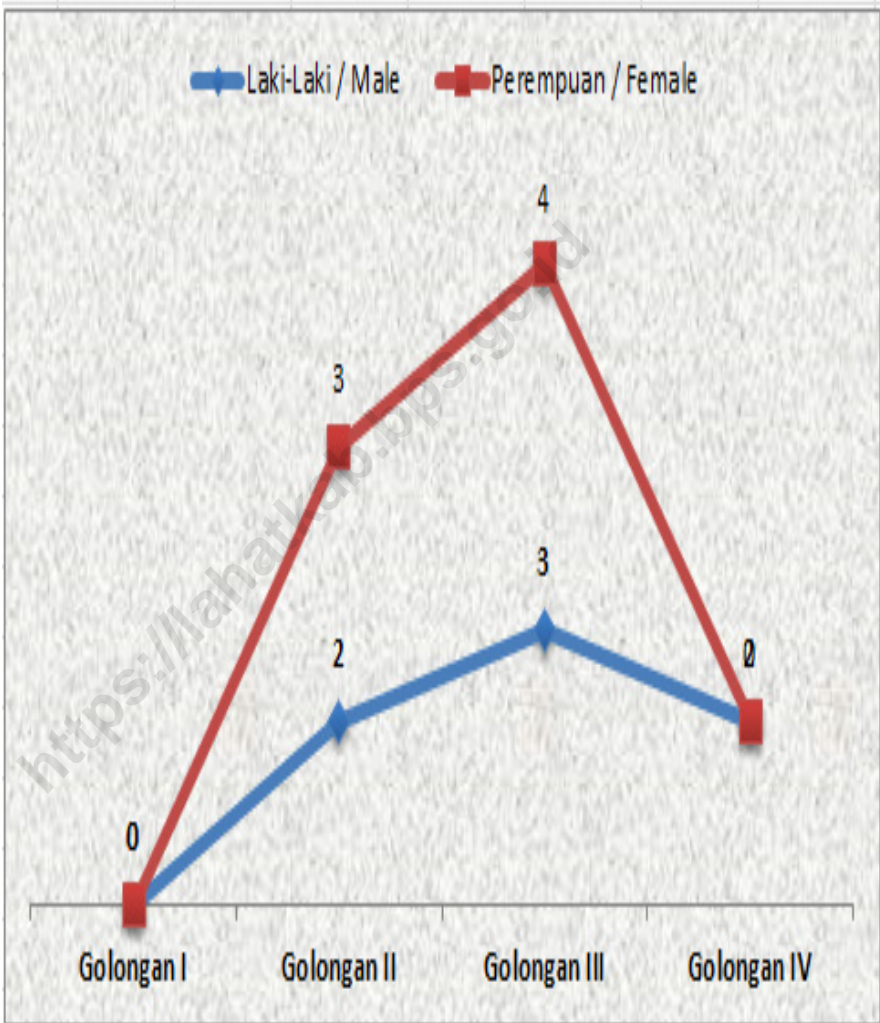


Sumber/Source: Peraturan Kepala Badan Pusat Statistik Nomor 29, 2018 Tanggal 15 Januari 2018 tentang Perubahan Atas Peraturan Kepala Badan Pusat Statistik Nomor 55, 2017 tentang Kode dan Nama Wilayah Kerja Statistik, 2017, SIMDASI BPS Kecamatan Lahat.
Chief Statistician Regulation Number 29/2018, January 15 2018, as a revision of Chief Statistician Regulation Number 55 of 2017 on Code and Name of Regional Level of Data Collection.

Gambar 2.2
Figures

Jumlah Pegawai Negeri Sipil Menurut Golongan dan Jenis Kelamin, 2021

Number of Civil Servants by Class and Gender, 2021



Sumber/Source: Kantor Camat Lahat / Lahat Subdistrict office

2.1 WILAYAH ADMINISTRATIF ADMINISTRATIVE AREA

Tabel
Table 2.1.1

Jumlah Dusun Menurut Desa/Kelurahan di Kecamatan Lahat, 2021

Number of Hamlets by Villages¹/Kelurahan in Lahat Subdistrict, 2021

Desa/Kelurahan <i>Village/Kelurahan</i>	Rukun Warga (RW) <i>Rukun Warga</i>	Rukun Tetangga (RT) <i>Rukun Tetangga</i>	Dusun <i>Hamlets</i>
(1)	(2)	(3)	(4)
Pagar Agung	17	3	-
Pagar Sari	-	-	2
Pagar Negara	-	-	3
Kota Baru	11	3	-
Bandar Agung	22	6	-
Pasar Lama	19	6	-
RD. PJKA Lahat	9	3	-
Gunung Gajah	18	4	-
Lahat Tengah	7	2	-
Sukanegara	-	-	5
Selawi	-	-	6
Pasar Baru	10	3	-
Pasar Bawah	9	3	-
Kota Jaya	7	2	-
Kota Negara	8	3	-

Lanjutan Tabel / Continued Table 2.1.1

Desa/Kelurahan <i>Village/Kelurahan</i>	Rukun Warga (RW) <i>Rukun Warga</i>	Rukun Tetangga (RT) <i>Rukun Tetangga</i>	Dusun <i>Hamlets</i>
(1)	(2)	(3)	(4)
RD PJKA Bandar Agung	6	2	-
Manggul	9	2	-
Ulak Lebar	-	-	6
Padang Lengkuas	-	-	3
Kota Raya	-	-	2
Keban	-	-	2
Senabing	-	-	2
Makartitama	-	-	2
Ulak Mas	-	-	4
Sari Bunga Mas	-	-	3
Girimulya	-	-	3
Bandar Jaya	23	6	-
Talang Jawa Selatan	20	5	-
Talang Jawa Utara	9	3	-
Kecamatan/Subdistrict	204	56	43

Catatan/Note: ¹ Termasuk kelurahan dan Unit Permukiman Transmigrasi (UPT)/*Include Transmigration Settlement Unit*
 Sumber/Source: Peraturan Kepala Badan Pusat Statistik Nomor 29, 2018 Tanggal 15 Januari 2018 tentang Perubahan Atas Peraturan Kepala Badan Pusat Statistik Nomor 55, 2017 tentang Kode dan Nama Wilayah Kerja Statistik, 2017, SIMDASI BPS Kecamatan Lahat.
Chief Statistician Regulation Number 29/2018, January 15 2018, as a revision of Chief Statistician Regulation Number 55 of 2017 on Code and Name of Regional Level of Data Collection.

2.2 SUMBER DAYA MANUSIA HUMAN RESOURCES

Tabel 2.2.1 Jumlah Pegawai Negeri Sipil Menurut Golongan dan Jenis Kelamin, 2021
Table Number of Civil Servants by Class and Gender, 2021

Golongan <i>group</i>	Laki-Laki <i>Male</i>	Perempuan <i>Female</i>	Jumlah <i>Total</i>
(1)	(2)	(3)	(4)
Golongan I	0	0	0
Golongan II	2	3	5
Golongan III	3	4	7
Golongan IV	2	0	2
Jumlah/Total	7	7	14

Sumber/Source: Kantor Camat Lahat / Lahat Subdistrict office

Tabel 2.2.2
Table

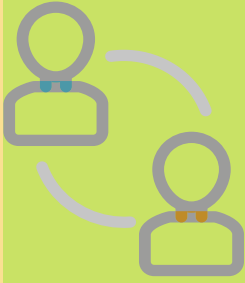
**Jumlah Pegawai Negeri Sipil Pemerintah Daerah
Kecamatan Lahat Menurut Tingkat Pendidikan dan Jenis
Kelamin, 2021**

*Number of Civil Servants of Lahat Subdistrict Government by
Educational Level and Sex, 2021*

Tingkat Pendidikan <i>Educational Level</i>	Laki-Laki <i>Male</i>	Perempuan <i>Female</i>	Jumlah <i>Total</i>
(1)	(2)	(3)	(4)
Sekolah Dasar (SD) <i>Primary School</i>	0	0	0
SMP/Sederajat <i>Junior High School</i>	0	0	0
SMA/Sederajat <i>Senior High School</i>	2	1	3
Diploma I/Akta I <i>Diploma I/Akta I</i>	0	1	1
Diploma II/Akta II <i>Diploma II/Akta II</i>	0	0	0
Diploma III/Akta III <i>Diploma III/Akta III</i>	0	0	0
Diploma IV/Akta IV <i>Diploma IV/Akta IV</i>	0	0	0
S1/Sarjana <i>Under Graduate/Bachelor</i>	2	4	6
S2/Pasca Sarjana <i>Graduate</i>	3	1	4
S3/Doktor/Ph.D <i>Post Graduate</i>	0	0	0
Jumlah/Total	7	7	14

Sumber/Source: Kantor Camat Lahat / Lahat Subdistrict office

<https://lahatkab.bps.go.id>



03

PENDUDUK POPULATION



222,37
RIBU



PENDUDUK
434,94
RIBU



212,57
RIBU



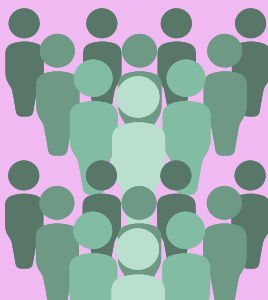
Laju
Pertumbuhan
Penduduk



Kepadatan
Penduduk



Rasio Jenis
Kelamin



PENJELASAN TEKNIS**TECHNICAL NOTES**

- | | |
|--|---|
| <p>1. BPS - Penduduk Indonesia adalah semua orang yang berdomisili di wilayah teritorial Indonesia selama 6 bulan atau lebih dan atau mereka yang berdomisili kurang dari 6 bulan tetapi bertujuan menetap .</p> | <p>1. <i>BPS - The population of Indonesia are all residents of the entire territory of Indonesia who have stayed for six months or longer, and those who intended to stay more than six months even though their length of stay is less than six months.</i></p> |
| <p>2. Disdukcapil - Penduduk adalah setiap orang baik warga negara, Indonesia maupun Warga Negara Asing yang bertempat tinggal di wilayah di Negara RI dan telah memenuhi ketentuan Peraturan Perundang-undangan yang berlaku.</p> | <p>2. <i>Disdukcapil - Population is any person both Indonesian citizens and Foreign Citizens who reside, the territory of the Republic of, Indonesia and has complied with the provisions of the applicable Laws and Regulations.</i></p> |
| <p>3. Laju pertumbuhan penduduk adalah angka yang menunjukkan persentase pertambahan penduduk dalam jangka waktu tertentu.</p> | <p>3. <i>The growth rate of population is the number that show percentage of population growth within a specified period.</i></p> |
| <p>4. Kepadatan penduduk adalah rasio Jumlah penduduk per kilometer persegi.</p> | <p>4. <i>Population density is ratio of population per square kilometer.</i></p> |
| <p>5. Rasio jenis kelamin adalah perbandingan antara penduduk laki-laki dan penduduk perempuan pada suatu wilayah dan waktu tertentu. Biasanya dinyatakan dengan Jumlah penduduk laki-laki untuk 100 penduduk perempuan.</p> | <p>5. <i>Sex ratio is the ratio of males population to females population, a given area and time, usually expressed as the number of males for every 100 females.</i></p> |
| <p>6. Distribusi penduduk adalah pola persebaran penduduk di</p> | <p>6. <i>Population distribution is the pattern of population distribution</i></p> |

POPULATION

- suatu wilayah, baik berdasarkan batas-batas geografis maupun berdasarkan batas-batas administrasi pemerintahan.
- 7 Komposisi penduduk adalah pola persebaran penduduk menurut karakteristiknya, contoh: penduduk menurut kelompok umur, penduduk menurut jenis kelamin.
- 8 Penduduk usia kerja adalah penduduk yang berumur 15 tahun ke atas.
- 9 Angkatan kerja adalah penduduk usia kerja (15 tahun ke atas) yang bekerja, punya pekerjaan namun sementara tidak bekerja, dan pengangguran.
- 10 Bekerja adalah kegiatan ekonomi yang dilakukan oleh seseorang dengan maksud memperoleh atau membantu memperoleh pendapatan atau keuntungan dan lamanya bekerja paling sedikit 1 jam secara terus menerus dalam seminggu yang lalu (termasuk pekerja keluarga tanpa upah yang membantu dalam suatu usaha/ kegiatan ekonomi).
- in an area in either by geographic boundaries or by government administrative boundaries.*
- 7 *Population composition is the pattern of population distribution by its characteristics, example: population by age group, population by sex.*
- 8 *Working age population is persons of 15 years and over.*
- 9 *Labor force or economically active are persons of 15 years and over, who, the previous week were working, temporarily absent from work but having jobs, and unemployment.*
- 10 *Working is economic activity conducted by a person and intended to earn income by doing work or helping to do work at least one hour continuously during the reference week (including unpaid family worker/s for any economic activity).*

ULASAN**DESCRIPTION**

Penduduk memiliki peranan yang besar dalam pembangunan, selain sebagai pelaku pembangunan penduduk juga menjadi sarana pembangunan sebagai penggerak perekonomian suatu daerah. Oleh karena itu penduduk dapat dijadikan sebagai modal dasar dalam pembangunan.

Population has a big role, development, besides as perpetrator of development, it also becomes the development medium. Therefore, population can become fundamental basic foundation, development.

Penduduk Kecamatan Lahat berdasarkan Hasil Sensus Penduduk (SP2021), 2021 sebanyak 10.028 jiwa yang terdiri atas 54.570 penduduk laki-laki dan 53.291 penduduk perempuan. Dibandingkan dengan proyeksi jumlah penduduk, 2010, penduduk Kecamatan Lahat mengalami pertumbuhan. Sementara itu besarnya angka rasio jenis kelamin, 2021 penduduk laki-laki terhadap penduduk perempuan sebesar 101,20.

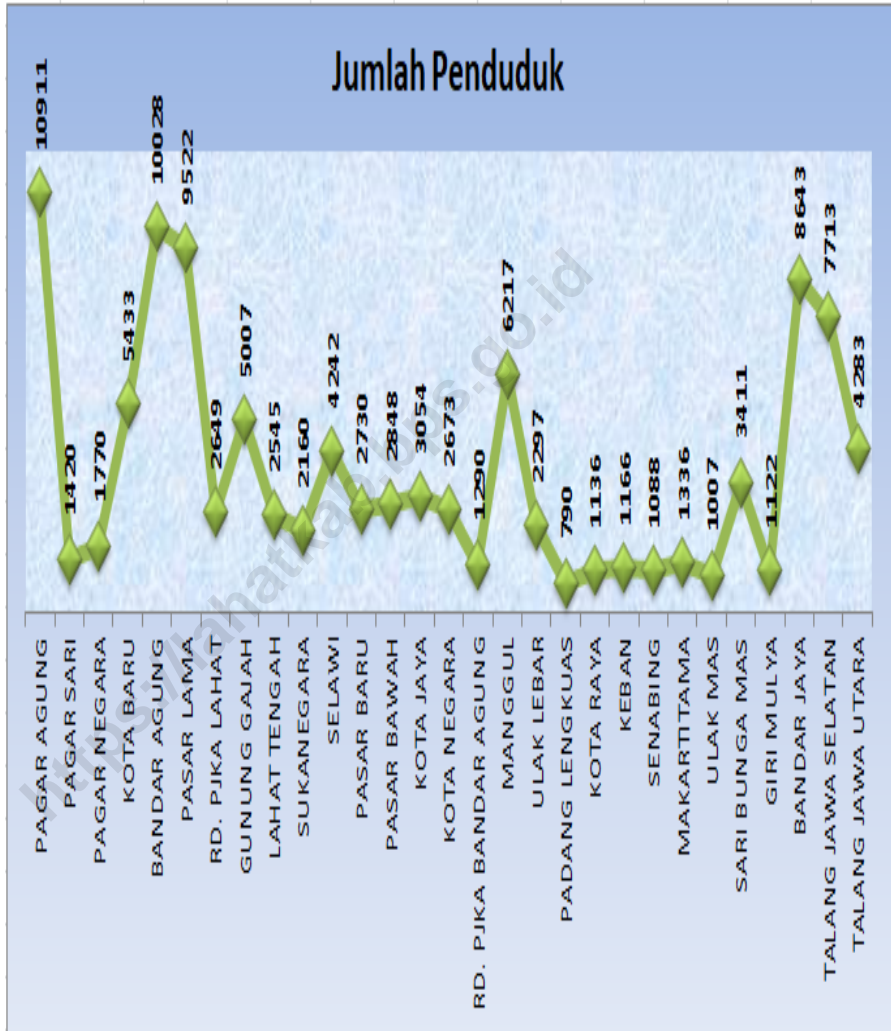
The population of Lahat Subdistrict based on the results of the 2021 Population Census (SP2021) as many as 10,028 people consisting of 54,570 male residents and 53,291 female residents. Compared to the projected population 2010, the population of Lahat Subdistrict has grown. Meanwhile, the size of the sex ratio, 2021 for the male population to the female population is 101.20

Kepadatan penduduk di Kecamatan Lahat, 2021 mencapai 1.008 jiwa/km². Kepadatan Penduduk di Kecamatan Lahat cukup beragam dengan kepadatan penduduk tertinggi terletak di Kelurahan Talang Jawa Selatan dengan kepadatan sebesar 14.024 jiwa/km² dan terendah di Kelurahan Kota Baru sebesar 146 jiwa/Km².

The population density in the Lahat Subdistrict, 2021 reached 1,008 people/km². The population density, the Lahat Subdistrict is quite diverse with the highest population density located in the Kelurahan Talang Jawa with a density of 14,024 people/km² and the lowest in Kelurahan Kota Baru of 146 people/Km².

Gambar 3.1
Figures

Jumlah Penduduk Menurut Kelurahan/Desa, 2021
Number of Population by Kelurahan/Village, 2021



Sumber/Source : BPS dan Dinas Kependudukan dan Pencatatan Sipil Kecamatan Lahat /BPS and Population and Civil Registration Agency Lahat

Gambar 3.2
 Figures

Kepadatan Penduduk Menurut Kelurahan/Desa per km² 2021
 Population Density by Kelurahan/Village per sq.km, 2021



Sumber/Source : BPS dan Dinas Kependudukan dan Pencatatan Sipil Kecamatan Lahat/BPS and Population and Civil Registration Agency Lahat

Tabel 3.1
Table

Penduduk, Distribusi Persentase Penduduk, Kepadatan Penduduk, Rasio Jenis Kelamin Penduduk Menurut Desa/ Kelurahan di Kecamatan Lahat, 2021

Population, Percentage Distribution of Population, Population Density, and Population Sex Ratio by Villages/Kelurahan in Lahat Subdistrict, 2021

Desa/Kelurahan Village/Kelurahan	Penduduk/Population		
	Laki-Laki/Male	Perempuan/Female	Jumlah/Total
(1)	(2)	(3)	(4)
Pagar Agung	5 546	5 365	10 911
Pagar Sari	737	683	1 420
Pagar Negara	890	880	1 770
Kota Baru	2 781	2 652	5 433
Bandar Agung	4 991	5 037	10 028
Pasar Lama	4 791	4 731	9 522
RD. PJKA Lahat	1 316	1 333	2 649
Gunung Gajah	2 476	2 531	5 007
Lahat Tengah	1 242	1 303	2 545
Sukanegara	1 111	1 049	2 160
Selawi	2 127	2 115	4 242
Pasar Baru	1 356	1 374	2 730
Pasar Bawah	1 407	1 441	2 848
Kota Jaya	1 571	1 483	3 054
Kota Negara	1 339	1 334	2 673

Lanjutan Tabel/Continued Table 3.1

Desa/Kelurahan <i>Village/Kelurahan</i>	Penduduk/ <i>Population</i>		
	Laki-Laki/ <i>Male</i>	Perempuan/ <i>Female</i>	Jumlah/ <i>Total</i>
(1)	(2)	(3)	(4)
RD PJKA Bandar Agung	622	668	1 290
Manggul	3 138	3 079	6 217
Ulak Lebar	1 148	1 149	2 297
Padang Lengkuas	414	376	790
Kota Raya	557	579	1 136
Keban	572	594	1 166
Senabing	512	576	1 088
Makartitama	701	635	1 336
Ulak Mas	530	477	1 007
Sari Bunga Mas	1 745	1 666	3 411
Girimulya	575	547	1 122
Bandar Jaya	4 299	4 344	8 643
Talang Jawa Selatan	3 895	3 818	7 713
Talang Jawa Utara	2 181	2 102	4 283
Kecamatan/<i>SubSubdistrict</i>	54 570	53 921	108 491

Lanjutan Tabel/Continued Table 3.1

Desa/Kelurahan <i>Village/Kelurahan</i>	Persentase Penduduk <i>Percentage of Total Population</i>	Kepadatan Penduduk (per Km²) <i>Population Density per sq,km</i>	Rasio Jenis Kelamin Penduduk <i>Population Sex Ratio</i>
(1)	(5)	(6)	(7)
Pagar Agung	10,06	1 651	103,37
Pagar Sari	1,31	1 291	107,91
Pagar Negara	1,63	1 273	101,14
Kota Baru	5,01	146	104,86
Bandar Agung	9,24	10 668	99,09
Pasar Lama	8,78	6 027	101,27
RD, PJKA Lahat	2,44	6 623	98,72
Gunung Gajah	4,62	7 586	97,83
Lahat Tengah	2,35	1 642	95,32
Sukanegara	1,99	1 912	105,91
Selawi	3,91	2 001	100,57
Pasar Baru	2,52	8 273	98,69
Pasar Bawah	2,63	6 473	97,64
Kota Jaya	2,81	9 695	105,93
Kota Negara	2,46	9 900	100,37

Lanjutan Tabel/Continued Table 3.1

Desa/Kelurahan <i>Village/Kelurahan</i>	Persentase Penduduk <i>Percentage of Total Population</i>	Kepadatan Penduduk (per Km ²) <i>Population Density per sq.km</i>	Rasio Jenis Kelamin Penduduk <i>Population Sex Ratio</i>
(1)	(5)	(6)	(7)
RD PJKA Bandar Agung	1,19	6 450	93,11
Manggul	5,73	1 248	101,92
Ulak Lebar	2,12	736	99,91
Padang Lengkuas	0,73	581	110,11
Kota Raya	1,05	544	96,20
Keban	1,07	171	96,30
Senabing	1,00	184	88,89
Makartitama	1,23	242	110,39
Ulak Mas	0,93	151	111,11
Sari Bunga Mas	3,14	402	104,74
Girimulya	1,03	250	105,12
Bandar Jaya	7,97	10 289	98,96
Talang Jawa Selatan	7,11	14 024	102,02
Talang Jawa Utara	3,95	7 787	103,76
Kecamatan/Subdistrict	100,00	1 008	101,22

Sumber/Source: Dinas Kependudukan dan Pencatatan Sipil Kabupaten Lahat / *Population and Civil Registration Lahat Regency*

Tabel 3.2
Table

Jumlah Penduduk Menurut Kelompok Umur dan Jenis Kelamin di Kecamatan Lahat, 2021
Population by Age Group and Sex in Lahat Subdistrict, 2021

Kelompok Umur <i>Age Groups</i>	Jenis Kelamin/ <i>Sex</i>		Jumlah <i>Total</i>
	Laki-Laki <i>Male</i>	Perempuan <i>Female</i>	
(1)	(2)	(3)	(4)
0 - 14	28 054
15 - 64	74 056
65+	5 931
Kecamatan/Subdistrict	108 491

Catatan/*Note* : Hasil Perapian Umur dari Data Administrasi Kependudukan dan Sensus Penduduk 2021 (September) / *The Result of Smoothed single year of age from population administration data and the 2021 population census (september)*

Sumber/*Source* : BPS, Sensus Penduduk 2021/BPS-Statistics Indonesia, 2021 population census

04

SOSIAL DAN KESEJAHTERAAN RAKYAT
SOCIAL AND WELFARE

Angka Partisipasi Murni (APM)
Menurut Jenjang Pendidikan 2021



98,83%



86,98%



67,85%

Angka Partisipasi Kasar (APK)
Menurut Jenjang Pendidikan 2021



109,75%



94,48%



82,32%

PENJELASAN TEKNIS

1. Data Podes merupakan satu-satunya sumber data kewilayahan yang muatannya beragam dan memberi gambaran tentang situasi pembangunan suatu wilayah (regional),i berbeda dengan data dari hasil pendekatan rumah tangga yang lebih menekankan pada dimensi aktivitas sektoral. Keduanya sama penting dan menjadi kekayaan BPS.
2. Pencacahan Podes dilakukan secara sensus terhadap seluruh wilayah administrasi pemerintahan terendah setingkat desa (yaitu desa, kelurahan, nagari, Unit Permukiman Transmigrasi (UPT)) yang masih dibina oleh kementerian terkait.
3. Jalur Pendidikan di Indonesia terdiri atas 1) pendidikan formal, 2) pendidikan nonformal, dan 3) pendidikan,formalyang ketiganya dapat saling melengkapi dan memperkaya (Undang-Undang No. 20, 2014 tentang Sistem Pendidikan Nasional).
4. Jenjang Pendidikan Formal terdiri atas pendidikan dasar, pendidikan menengah, dan pendidikan tinggi. Jenis pendidikan yang diajarkan mencakup pendidikan umum, kejuruan, akademik, profesi, vokasi, keagamaan, dan khusus

TECHNICAL NOTES

1. *Podes data is the only one Source of spatial data consisting of various,formation and providing a picture of development progress, a region. The Podes data are different from data resulted from household surveys focusing on the dimension of sectoral activities. Both kind of data are important and become the trade mark of BPS on the data richness aspect.*
2. *Podes enumeration is implemented as a census of the lowest governmental administrative region equivalent to village (i.e. village, district, nagari, and Transmigration Settlement Unit which is still fostered by the relevant ministries).*
3. *The Education System Indonesia consists of 1) a formal education, 2) non-formal education, and 3),formaleducationthatallthreecan be complementary and enriching (Law No. 20 Year 2014 about The National Education System).*
4. *The Formal Education Level consists of primary education, secondary education, and high education. The kind of education that taught consists of general education, vocational, academic, professional, religious, and specific education.*

a. Pendidikan Dasar berbentuk Sekolah Dasar (SD) dan Madrasah Ibtidaiyah (MI) atau bentuk lain yang sederajat serta Sekolah Menengah Pertama (SMP) dan Madrasah Tsanawiyah (MTs), atau bentuk lain yang sederajat.

b. Pendidikan Menengah berbentuk Sekolah Menengah Atas (SMA), Madrasah Aliyah (MA), Sekolah Menengah Kejuruan (SMK), dan Madrasah Aliyah Kejuruan (MAK), atau bentuk lain yang sederajat.

c. Pendidikan Tinggi merupakan jenjang pendidikan setelah pendidikan menengah yang mencakup program pendidikan diploma, sarjana, magister, spesialis, dan doktor yang diselenggarakan oleh perguruan tinggi. Perguruan tinggi dapat berbentuk akademi, politeknik, sekolah tinggi, stitute, atau universitas.

5. Keluhan kesehatan adalah keadaan seseorang yang mengalami gangguan kesehatan atau kejiwaan, baik karena penyakit akut, penyakit kronis, kecelakaan, kriminal, atau hal lain.

a. *The Primary Education consists of Elementary School and Islamic Elementary School or other equivalent forms and Junior High School and MTs, or other equivalent forms.*

b. *The Secondary Education consists of the senior high school, MA, Vocational School, and Vocational Madrasah Aliyah, or other equivalent forms.*

c. *The High Education consists of the education level after the secondary education that consists of diplomas, bachelor, master, specialist, and doctoral degrees that are held by the college. The colleges can be academy, polytechnic, high school, stitute, or university.*

5. *Health complaint is a condition where a person has health or mental problems because of acute illness, chronically illness, accident, crimes, or others.*

ULASAN*DESCRIPTION*

Pendidikan merupakan kunci utama dalam perkembangan sumber daya manusia yang berkualitas. Memperoleh pendidikan yang baik dan berkualitas merupakan hak setiap warga Negara sebagaimana yang diamanatkan oleh UUD 1945. Selain itu, pendidikan juga merupakan kebutuhan mendasar untuk berkembangnya suatu bangsa dan Negara. Oleh karena itu peningkatan serta penyempurnaan pendidikan perlu dilakukan dengan tujuan untuk menghasilkan SDM yang berkualitas, beriman, bertaqwa, dan bertanggung jawab.

Di Kecamatan Lahat terdapat 62 sarana pendidikan, 25 Sekolah Dasar, 16 Sekolah Menengah Pertama, 17 Sekolah Menengah Atas, dan 4 Perguruan Tinggi yang tersebar di berbagai desa.

Kecamatan Lahat terdapat beragam agama, dengan mayoritas penduduk beragama Islam. Untuk tempat ibadah, di Kecamatan Lahat terdapat beberapa tempat ibadah, 120 Masjid, 6 Gereja Kristen, 3 Gereja Katolik, dan 2 Wihara.

Education is the main key, the development of quality human resources. Obtaining good and quality education is the right of every citizen as mandated by the 1945 Constitution. Apart from that, education is also a fundamental need for the development of a nation and a State. Therefore, the improvement and improvement of education needs to be done with the aim of producing quality, faithful, pious, and responsible human resources.

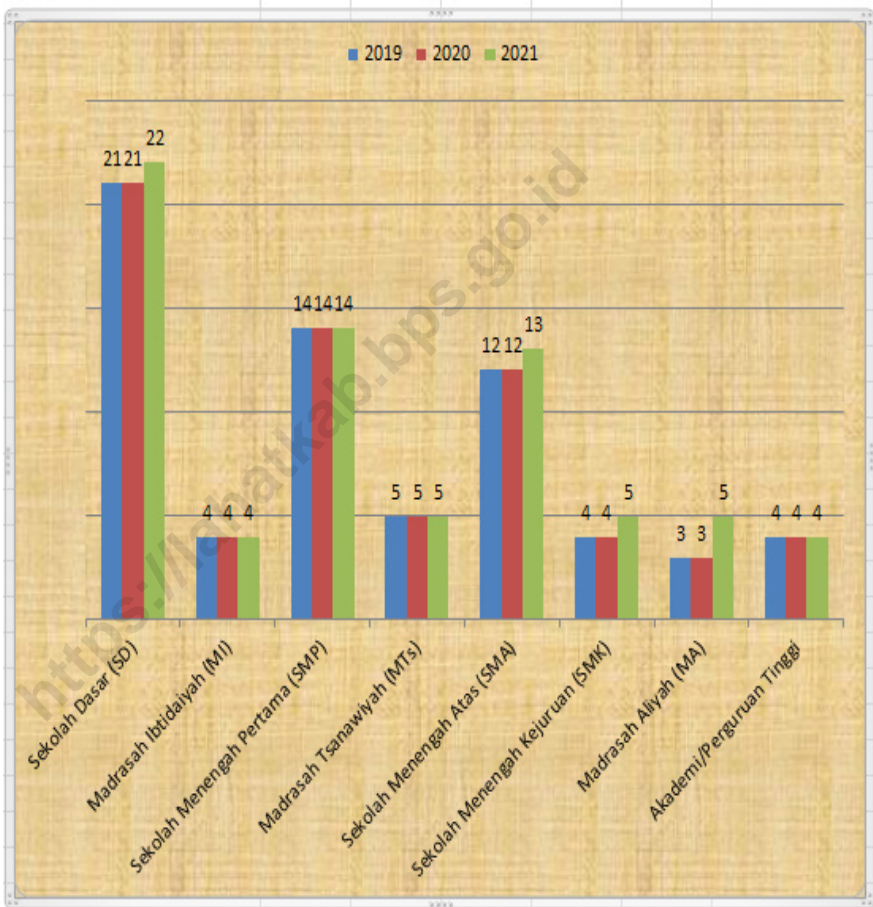
In Lahat District, there are 62 educational facilities, 25 Elementary Schools, 16 Junior High Schools, 17 High Schools, and 4 Colleges spread across various villages.

Lahat subdistrict has various religions, with the majority of the population being Muslim. For places of worship, in Lahat District there are several places of worship, 120 mosques, 6 Christian churches, 3 Catholic churches, and 2 monasteries.

Gambar 4.1
Figures

Banyaknya Desa¹/Kelurahan yang Memiliki Fasilitas Sekolah Menurut Tingkat Pendidikan di Kecamatan Lahat, 2019–2021

Number of Villages¹/Kelurahan Having Educational Facilities by Educational Level in Lahat Subdistrict, 2019–2021

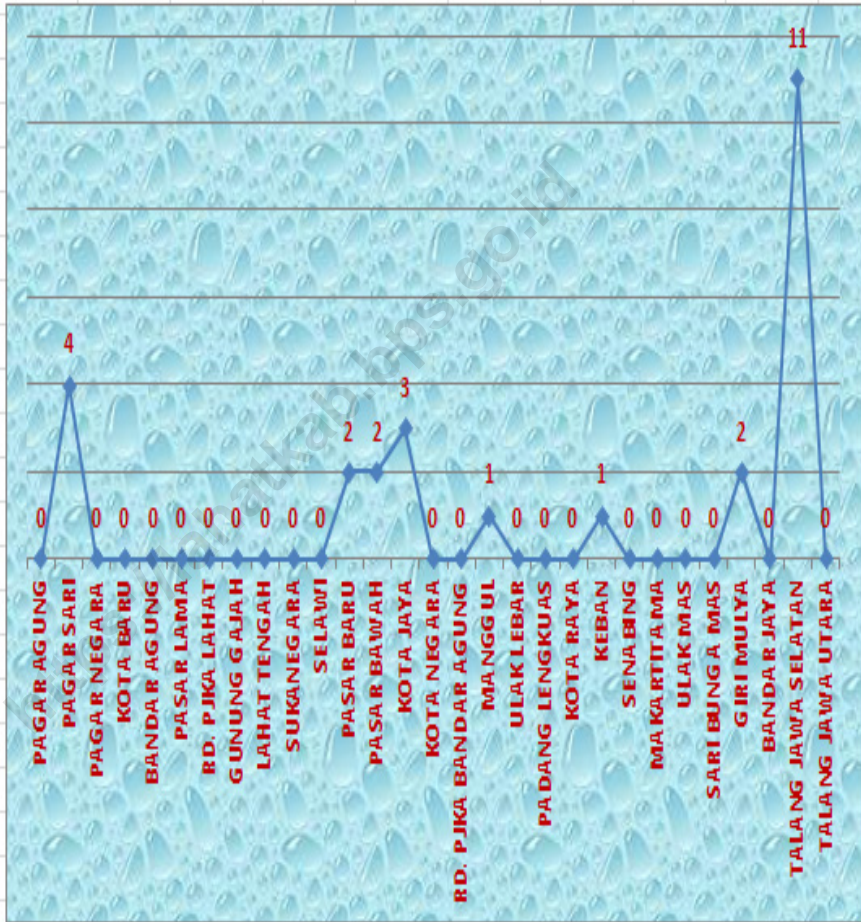


Catatan/Note: ¹Desa pada tabel ini termasuk Unit Permukiman Transmigrasi (UPT) yang masih dibina oleh kementerian terkait/ Villages in this table include Transmigration Settlement Unit which is still fostered by the relevant ministries.

Sumber/Source: BPS, Pendataan Potensi Desa (Podes) 2020 dan 2021/BPS-Statistics Indonesia, Village Potential Data Collecting 2020 and 2021

Gambar 4.2
 Figures

Banyaknya Warga Penderita Kekurangan Gizi Menurut Desa/Kelurahan di Kecamatan Lahat, 2021
 Number of People with Malnutrition by Villages/Kelurahan in Lahat Subdistrict, 2021



Sumber/Source: BPS, Pendataan Potensi Desa (Podes) 2021/BPS-Statistics Indonesia, Village Potential Data Collecting 2021

4.1 PENDIDIKAN EDUCATION

Tabel 4.1.1 Banyaknya Desa¹/Kelurahan yang Memiliki Fasilitas Sekolah Menurut Tingkat Pendidikan di Kecamatan Lahat, 2019–2021
Number of Villages¹/Kelurahan Having Educational Facilities by Educational Level in Lahat Subdistrict, 2019–2021

Tingkat Pendidikan <i>Educational Level</i>	2019	2020	2021
(1)	(2)	(3)	(4)
Sekolah Dasar (SD) <i>Primary School</i>	21	21	21
Madrasah Ibtidaiyah (MI) <i>Madrasah Ibtidaiyah</i>	4	4	4
Sekolah Menengah Pertama (SMP) <i>Junior High School</i>	11	11	11
Madrasah Tsanawiyah (MTs) <i>Madrasah Tsanawiyah (MTs)</i>	5	5	5
Sekolah Menengah Atas (SMA) <i>Senior High School</i>	8	8	9
Sekolah Menengah Kejuruan (SMK) <i>Vocational High School</i>	4	4	5
Madrasah Aliyah (MA) <i>Madrasah Aliyah</i>	5	5	5
Akademi/Perguruan Tinggi <i>Academy/University</i>	4	4	4

Catatan/Note: ¹Desa pada tabel ini termasuk Unit Permukiman Transmigrasi (UPT) yang masih dibina oleh kementerian terkait/
Villages in this table include Transmigration Settlement Unit which is still fostered by the relevant ministries.

Sumber/Source: BPS, Pendataan Potensi Desa (Podes) 2020 dan 2021/BPS-Statistics Indonesia, Village Potential Data Collecting 2020 and 2021

Tabel 4.1.2
Table

**Jumlah Sekolah Menurut Tingkat Pendidikan di
Kecamatan Lahat, 2020/2021 dan 2021/2022**
*Number of Schools by Educational Level in Lahat Subdistrict,
2020/2021 and 2021/2022*

Tingkat Pendidikan <i>Educational Level</i>	Negeri/ <i>Public</i>		Swasta/ <i>Private</i>		Jumlah/ <i>Total</i>	
	2020/2021	2021/2022	2020/2021	2021/2022	2020/2021	2021/2022
(1)	(2)	(3)	(4)	(5)	(6)	(7)
Taman Kanak-Kanak (TK) ¹ / <i>Kindergarten</i> ¹	1	1	45	45	46	46
Raudatul Athfal (RA) ² <i>Raudatul Athfal (RA)</i> ²	0	0	15	15	15	15
Sekolah Dasar (SD) ¹ <i>Elementary Schools</i> ¹	32	11	32	11	43	43
Madrasah Ibtidaiyah (MI) ² / <i>Madrasah</i> <i>Ibtidaiyah (MI)</i> ²	1	1	3	3	4	4
Sekolah Menengah Pertama (SMP) ¹ / <i>Junior</i> <i>High Schools</i> ¹	9	9	9	9	18	18
Madrasah Tsanawiyah (MTs) ² / <i>Madrasah</i> <i>Tsanawiyah (MTs)</i> ²	1	1	4	4	5	5
Sekolah Menengah Atas (SMA) ¹ / <i>Senior</i> <i>High Schools</i> ¹	5	5	4	4	9	9
Sekolah Menengah Kejuruan (SMK) ¹ <i>Vocational High</i> <i>Schools</i> ¹	3	3	2	2	5	5
Madrasah Aliyah (MA) ² <i>Madrasah Aliyah (MA)</i> ²	1	1	4	4	5	5

Catatan/*Note*: ³Seluruh Raudatul Athfal (RA) berstatus swasta/*All Raudatul Athfal (RA) are private*

Sumber/*Source*: ¹Kementerian Pendidikan, Kebudayaan, Riset, dan Teknologi, Sistem Data Pokok Pendidikan, data semester ganjil laporan sampai dengan 30 November 2021/*Ministry of Education, Culture, Research, and Technology, Basic Education Data System, odd semester report data up to 30 November 2021*

²Kementerian Agama, EMIS, data semester ganjil laporan sampai dengan 17 Februari 2022/*Ministry of Religious Affairs, EMIS, odd semester report data up to 17 February 2022*

Tabel 4.1.3 Jumlah Guru Menurut Tingkat Pendidikan di Kecamatan Lahat, 2020/2021 dan 2021/2022
Number of Teachers by Educational Level in Lahat Subdistrict, 2020/2021 and 2021/2022

Tingkat Pendidikan <i>Educational Level</i>	Negeri/ <i>Public</i>		Swasta/ <i>Private</i>		Jumlah/ <i>Total</i>	
	2020/2021	2021/2022	2020/2021	2021/2022	2020/2021	2021/2022
(1)	(2)	(3)	(4)	(5)	(6)	(7)
Taman Kanak-Kanak (TK) ¹ /Kindergarten ¹	11	11	254	239	265	250
Raudatul Athfal (RA) ² Raudatul Athfal (RA) ²	0	0	23	47	23	47
Sekolah Dasar (SD) ^{1,3} Elementary Schools ^{1,3}	594	594	177	177	771	771
Madrasah Ibtidaiyah (MI) ² /Madrasah Ibtidaiyah (MI) ²	43	43	72	72	115	115
Sekolah Menengah Pertama (SMP) ^{1,3} / Junior High Schools ^{1,3}	343	343	89	89	432	432
Madrasah Tsanawiyah (MTs) ² /Madrasah Tsanawiyah (MTs) ²	81	81	42	42	123	123
Sekolah Menengah Atas (SMA) ^{1,3} /Senior High Schools ^{1,3}	258	258	76	258	334	334
Sekolah Menengah Kejuruan (SMK) ^{1,3,4} Vocational High Schools ^{1,3,4}	224	224	87	87	311	311
Madrasah Aliyah (MA) ² Madrasah Aliyah (MA) ²	108	108	28	28	136	136

Catatan/Note: ³ Jumlah guru termasuk kepala sekolah dan guru/The total of teachers including headmaster and teacher.

⁴ Guru yang mengajar di dua sekolah atau lebih dihitung di masing-masing sekolah/Teacher who taught in two schools or more counted in every school.

Sumber/Source: ¹ Kementerian Pendidikan, Kebudayaan, Riset, dan Teknologi, Sistem Data Pokok Pendidikan, data semester ganjil laporan sampai dengan 30 November 2021/Ministry of Education, Culture, Research, and Technology, Basic Education Data System, odd semester report data up to 30 November 2021

² Kementerian Agama, EMIS, data semester ganjil laporan sampai dengan 17 Februari 2022/Ministry of Religious Affairs, EMIS, odd semester report data up to 17 February 2022

Tabel 4.1.4
Table

Jumlah Murid Menurut Tingkat Pendidikan di Kecamatan Lahat, 2020/2021 dan 2021/2022

Number of Pupils by Educational Level in Lahat Subdistrict, 2020/2021 and 2021/2022

Tingkat Pendidikan <i>Educational Level</i>	Negeri/ <i>Public</i>		Swasta/ <i>Private</i>		Jumlah/ <i>Total</i>	
	2020/2021	2021/2022	2020/2021	2021/2022	2020/2021	2021/2022
(1)	(2)	(3)	(4)	(5)	(6)	(7)
Taman Kanak-Kanak (TK) ¹ / <i>Kindergarten</i> ¹	136	136	1 667	1 667	1 803	1 803
Raudatul Athfal (RA) ² <i>Raudatul Athfal (RA)</i> ²	0	0	319	319	319	319
Sekolah Dasar (SD) ¹ <i>Elementary Schools</i> ¹	8 932	8 932	2 668	2 669	11 600	11 600
Madrasah Ibtidaiyah (MI) ² / <i>Madrasah Ibtidaiyah (MI)</i> ²	697	697	442	442	1 139	1 139
Sekolah Menengah Pertama (SMP) ¹ / <i>Junior High Schools</i> ¹	4 677	4 677	1 019	1 019	5 696	5 696
Madrasah Tsanawiyah (MTs) ² / <i>Madrasah Tsanawiyah (MTs)</i> ²	799	799	472	472	1 271	1 271
Sekolah Menengah Atas (SMA) ¹ / <i>Senior High Schools</i> ¹	3 330	3 330	679	679	4 009	4 009
Sekolah Menengah Kejuruan (SMK) ¹ <i>Vocational High Schools</i> ¹	3 359	3 359	1 093	1 093	4 452	4 452
Madrasah Aliyah (MA) ² <i>Madrasah Aliyah (MA)</i> ²	899	899	37	37	936	936

Sumber/*Source*: ¹ Kementerian Pendidikan, Kebudayaan, Riset, dan Teknologi, Sistem Data Pokok Pendidikan, data semester ganjil laporan sampai dengan 30 November 2021/*Ministry of Education, Culture, Research, and Technology, Basic Education Data System, odd semester report data up to 30 November 2021*

² Kementerian Agama, EMIS, data semester ganjil laporan sampai dengan 17 Februari 2022/*Ministry of Religious Affairs, EMIS, odd semester report data up to 17 February 2022*

4.2 KESEHATAN

HEALTH

Tabel 4.2.1 Banyaknya Desa¹/Kelurahan yang Memiliki Sarana Kesehatan Menurut Jenis Sarana Kesehatan di Kecamatan Lahat, 2019–2021
Number of Villages¹/Kelurahan Health Facilities by Type of Health Facilities in Lahat Subdistrict, 2019–2021

Jenis Sarana Kesehatan <i>Type of Health Facilities</i>	2019	2020	2021
(1)	(2)	(3)	(4)
Rumah Sakit <i>Hospital</i>	1	1	1
Rumah Sakit Bersalin <i>Maternity Hospital</i>	0	0	0
Poliklinik/Balai Pengobatan <i>Polyclinic</i>	5	5	6
Puskesmas Rawat Inap <i>Public Health Center with Inpatient Care</i>	4	4	4
Puskesmas Tanpa Rawat Inap <i>Public Health Center without Inpatient Care</i>	5	5	5
Apotek <i>Pharmacy</i>	7	6	7

Sumber/Source: BPS, Pendataan Potensi Desa (Podes) 2019–2021/BPS-Statistics Indonesia, *Village Potential Data Collecting 2019–2021*

Tabel 4.2.2
Table

Banyaknya Warga Penderita Kekurangan Gizi Menurut Desa/Kelurahan di Kecamatan Lahat, 2021

Number of People with Malnutrition by Villages/Kelurahan in Lahat Subdistrict, 2021

Desa/Kelurahan <i>Village/Kelurahan</i>	2020
(1)	(2)
Pagar Agung	0
Pagar Sari	4
Pagar Negara	0
Kota Baru	0
Bandar Agung	0
Pasar Lama	0
RD, PJKA Lahat	0
Gunung Gajah	0
Lahat Tengah	0
Sukanegara	0
Selawi	0
Pasar Baru	2
Pasar Bawah	2
Kota Jaya	3
Kota Negara	0

Lanjutan Tabel/Continued Table 4.2.2

Desa/Kelurahan <i>Village/Kelurahan</i>	2020
(1)	(2)
RD PJKA Bandar Agung	0
Manggul	1
Ulak Lebar	0
Padang Lengkuas	0
Kota Raya	0
Keban	1
Senabing	0
Makartitama	0
Ulak Mas	0
Sari Bunga Mas	0
Girimulya	2
Bandar Jaya	0
Talang Jawa Selatan	11
Talang Jawa Utara	0
Kecamatan/Subdistrict	26

Sumber/Source: BPS, Pendataan Potensi Desa (Podes) 2021/BPS-Statistics Indonesia, Village Potential Data Collecting 2021

4.3 PERUMAHAN DAN LINGKUNGAN

HOUSING AND ENVIRONMENT

Tabel 4.3.1 Banyaknya Desa/Kelurahan Menurut Sumber Air Minum Sebagian Besar Keluarga di Kecamatan Lahat, 2019–2021
Table **Number of Villages/Kelurahan by Drinking Water Source of Majority Family in Lahat Subdistrict, 2019–2021**

Sumber Air Minum <i>Source of Drinking Water</i>	2019	2020	2021
(1)	(2)	(3)	(4)
Air Kemasan Bermerk/ <i>Branded Bottled Water</i>	0	0	0
Air Isi Ulang/ <i>Refil Water</i>	0	0	0
Leding Dengan Meteran/ <i>Metered Piped Water</i>	2	2	2
Leding Tanpa Meteran/ <i>Non Metered Piped Water</i>	0	0	0
Sumur Bor atau Pompa/ <i>Artesian Well or Pumped Water</i>	8	8	8
Sumur/ <i>Well</i>	19	19	19
Mata Air/ <i>Spring</i>	0	0	0
Sungai/Danau/Kolam/ Waduk/Situ/ Embung/Bendungan/ <i>River/Lake/Pond/ Reservoir/Dam</i>	0	0	0
Air Hujan/ <i>Rainwater</i>	0	0	0
Lainnya/ <i>Others</i>	0	0	0

Sumber/Source: BPS, Pendataan Potensi Desa (Podes) 2019–2021/BPS-Statistics Indonesia, Village Potential Data Collecting 2019–2021

Tabel
Table 4.3.2

**Banyaknya Keluarga Menurut Desa/Kelurahan dan Jenis
Pegguna Listrik di Kecamatan Lahat, 2021**

*Number of Family by Villages/Kelurahan and Type of Electricity
Consumer in Lahat Subdistrict, 2021*

Desa/Kelurahan <i>Village/Kelurahan</i>	Pegguna Listrik <i>Electricity Consumer</i>		Jumlah <i>Total</i>	Bukan Pegguna Listrik <i>Not Electricity Consumer</i>
	PLN <i>State Electricity Company</i>	Non PLN <i>Non-State Electricity Company</i>		
(1)	(2)	(3)	(4)	(5)
Pagar Agung	3 049	0	3 049	0
Pagar Sari	368	0	368	0
Pagar Negara	464	0	464	0
Kota Baru	1 147	0	1 147	0
Bandar Agung	2 622	0	2 622	0
Pasar Lama	2 986	0	2 986	0
RD PJKA Lahat	1 095	0	1 095	0
Gunung Gajah	1 104	0	1 104	0
Lahat Tengah	645	0	645	0
Sukanegara	656	0	656	0
Selawi	1 136	0	1 136	0
Pasar Baru	1 230	0	1 230	0
Pasar Bawah	954	0	954	0
Kota Jaya	781	0	781	0
Kota Negara	737	0	737	0

Lanjutan Tabel/Continued Table 4.3.2

Desa/Kelurahan Village/Kelurahan	Pegguna Listrik Electricity Consumer			Bukan Pegguna Listrik Not Electricity Consumer
	PLN State Electricity Company	Non PLN Non-State Electricity Company	Jumlah Total	
(1)	(2)	(3)	(4)	(5)
RD PJKA Bandar Agung	341	0	341	0
Manggul	1 621	0	1 621	0
Ulak Lebar	562	0	562	0
Padang Lengkuas	231	0	231	0
Kota Raya	318	0	318	0
Keban	319	0	319	0
Senabing	322	0	322	0
Makartitama	347	0	347	0
Ulak Mas	295	0	295	0
Sari Bunga Mas	1 182	0	1 182	0
Girimulya	329	0	329	0
Bandar Jaya	2 935	0	2 935	0
Talang Jawa Selatan	2 102	0	2 102	0
Talang Jawa Utara	1 030	0	1 030	0

Sumber/Source: BPS, Pendataan Potensi Desa (Podes) 2021/BPS-Statistics Indonesia, Village Potential Data Collecting 2021

Tabel 4.3.3
Table

Banyaknya Desa/Kelurahan Menurut Sumber Penerangan Jalan Utama Desa/Kelurahan di Kecamatan Lahat, 2019–2021

Number of Villages/Kelurahan by Source of Villages/Kelurahan's Main Street Illumination in Lahat Subdistrict, 2019–2021

Sumber Penerangan Jalan Utama <i>Source of Main Street Illumination</i>	2019	2020	2021
(1)	(2)	(3)	(4)
Listrik Pemerintah/ <i>State Electricity</i>	29	29	29
Listrik Non Pemerintah/ <i>Non-State Electricity</i>	0	0	0
Non Listrik/ <i>Non-Electric</i>	0	0	0

Sumber/Source: BPS, Pendataan Potensi Desa (Podes) 2019–2021/BPS-Statistics Indonesia, Village Potential Data Collecting 2019–2021

Tabel
Table 4.3.4

Banyaknya Desa/Kelurahan Menurut Penggunaan Fasilitas Tempat Buang Air Besar Sebagian Besar Keluarga di Kecamatan Lahat, 2019–2021

Number of Villages/Kelurahan by Toilet Facility Used by Majority Family in Lahat Subdistrict, 2019–2021

Fasilitas Tempat Buang Air Besar <i>Toilet Facility</i>	2019	2020	2021
(1)	(2)	(3)	(4)
Jamban/Toilet			
Sendiri/ <i>Private</i>	28	28	28
Bersama/ <i>Shared</i>	0	0	0
Umum/ <i>Public</i>	1	1	1
Bukan Jamban/<i>Non-Toilet</i>	0	0	0
Jumlah/<i>Total</i>	29	29	29

Sumber/*Source*: BPS, Pendataan Potensi Desa (Podes) 2019–2021/*BPS-Statistics Indonesia, Village Potential Data Collecting 2019–2021*

Tabel 4.3.5
Table

Banyaknya Desa/Kelurahan Menurut Jenis Bahan Bakar untuk Memasak yang Digunakan Sebagian Besar Keluarga di Kecamatan Lahat, 2021
Number of Villages/Kelurahan by Type of Cooking Fuel Used by Majority Family in Lahat Subdistrict, 2021

Jenis Bahan Bakar untuk Memasak <i>Type of Cooking Fuel</i>	2021
(1)	(2)
Listrik/ <i>Electric</i>	0
Elpiji 5,5 kg/ <i>Blue Gas 5.5 kg-LPG</i>	25
Elpiji 12 kg/ <i>12 kg-LPG</i>	22
Elpiji 3 kg/ <i>3 kg-LPG</i>	29
Gas Kota/ <i>City Gas</i>	0
Biogas/ <i>Biogas</i>	0
Minyak Tanah/ <i>Kerosene</i>	7
Briket/ <i>Briquettes</i>	0
Arang/ <i>Charcoal</i>	0
Kayu Bakar/ <i>Firewood</i>	18
Lainnya/ <i>Others</i>	0
Jumlah/<i>Total</i>	101

Sumber/*Source*: BPS, Pendataan Potensi Desa (Podes) 2021/*BPS-Statistics Indonesia, Village Potential Data Collecting 2021*

4.4 AGAMA DAN SOSIAL LAINNYA

RELIGION AND OTHER SOCIAL AFFAIRS

Tabel 4.4.1 Jumlah Tempat Peribadatan Menurut Desa/Kelurahan di Kecamatan Lahat, 2021
Table 4.4.1 Number of Worship Places by Villages/Kelurahan in Lahat Subdistrict, 2021

Desa/Kelurahan Village/Kelurahan	Masjid Mosque	Mushola Pray Room	Gereja Protestan Protestant Church	Gereja Katholik Catholic Church	Pura Temple	Vihara
(1)	(2)	(3)	(4)	(5)	(6)	(7)
Pagar Agung	7	7	0	0	0	0
Pagar Sari	1	0	0	0	0	0
Pagar Negara	1	1	0	0	0	0
Kota Baru	7	1	0	0	0	0
Bandar Agung	11	1	0	0	0	0
Pasar Lama	9	1	0	1	0	0
RD, PJKA Lahat	2	10	0	0	0	0
Gunung Gajah	5	0	2	0	0	0
Lahat Tengah	4	0	0	0	0	0
Sukanegara	1	0	0	0	0	0
Selawi	6	0	0	0	0	0
Pasar Baru	5	1	1	0	0	1
Pasar Bawah	2	1	1	1	0	0
Kota Jaya	1	2	0	0	0	0
Kota Negara	2	1	0	0	0	0

Lanjutan Tabel/Continued Table 4.4.1

Desa/Kelurahan Village/Kelurahan	Masjid Mosque	Mushola Pray Room	Gereja Protestan Protestant Church	Gereja Katholik Catholic Church	Pura Temple	Vihara
(1)	(2)	(3)	(4)	(5)	(6)	(7)
RD PJKA Bandar Agung	1	0	0	0	0	0
Manggul	10	6	0	0	0	0
Ulak Lebar	3	0	0	0	0	0
Padang Lengkuas	1	0	0	0	0	0
Kota Raya	1	0	0	0	0	0
Keban	2	1	0	0	0	0
Senabing	1	0	0	0	0	0
Makartitama	4	4	0	0	0	0
Ulak Mas	3	7	0	0	0	0
Sari Bunga Mas	3	13	1	1	0	1
Girimulya	2	5	1	0	0	0
Bandar Jaya	13	3	0	0	0	0
Talang Jawa Selatan	6	2	0	0	0	0
Talang Jawa Utara	6	0	0	0	0	0
Kecamatan/Subdistrict	120	67	6	3	0	2

Sumber/Source: BPS, Pendataan Potensi Desa (Podes) 2021/BPS-Statistics Indonesia, Village Potential Data Collecting 2021

Tabel
Table 4.4.2

**Banyaknya Kejadian Bencana Alam Menurut Desa/
Kelurahan dan Jenis Bencana Alam di Kecamatan Lahat,
2020**

*Number of Natural Disaster Events by Villages/Kelurahan and
Type of Natural Disaster in Lahat Subdistrict, 2020*

Desa/Kelurahan <i>Village/Kelurahan</i>	Gempa Bumi <i>Earthquake</i>	Tsunami <i>Tsunami</i>	Gunung Meletus <i>Volcanic Eruption</i>	Tanah Longsor <i>Landslide</i>
(1)	(2)	(3)	(4)	(5)
Pagar Agung	0	0	0	0
Pagar Sari	0	0	0	0
Pagar Negara	0	0	0	0
Kota Baru	0	0	0	0
Bandar Agung	0	0	0	0
Pasar Lama	0	0	0	0
RD, PJKA Lahat	0	0	0	0
Gunung Gajah	0	0	0	0
Lahat Tengah	0	0	0	0
Sukanegara	0	0	0	0
Selawi	0	0	0	0
Pasar Baru	0	0	0	0
Pasar Bawah	0	0	0	0
Kota Jaya	0	0	0	0
Kota Negara	0	0	0	0

Lanjutan Tabel/*Continued Table 4.4.2*

Desa/Kelurahan <i>Village/Kelurahan</i>	Gempa Bumi <i>Earthquake</i>	Tsunami <i>Tsunami</i>	Gunung Meletus <i>Volcanic Eruption</i>	Tanah Longsor <i>Landslide</i>
(1)	(2)	(3)	(4)	(5)
RD PJKA Bandar Agung	0	0	0	0
Manggul	0	0	0	0
Ulak Lebar	0	0	0	0
Padang Lengkuas	0	0	0	1
Kota Raya	0	0	0	0
Keban	0	0	0	0
Senabing	0	0	0	0
Makartitama	0	0	0	0
Ulak Mas	0	0	0	0
Sari Bunga Mas	0	0	0	0
Girimulya	0	0	0	0
Bandar Jaya	0	0	0	0
Talang Jawa Selatan	0	0	0	0
Talang Jawa Utara	0	0	0	0
Kecamatan/Subdistrict	0	0	0	1

Lanjutan Tabel/*Continued Table* 4.4.2

Desa/Kelurahan <i>Village/Kelurahan</i>	Banjir <i>Floods</i>	Banjir Bandang <i>Flash Floods</i>	Kekeringan <i>Drought</i>	Kebakaran Hutan dan Lahan <i>Forest and Land Fires</i>
(1)	(6)	(7)	(8)	(9)
Pagar Agung	0	0	0	0
Pagar Sari	1	0	0	0
Pagar Negara	1	0	0	0
Kota Baru	0	0	0	0
Bandar Agung	0	0	0	0
Pasar Lama	1	0	0	0
RD, PJKA Lahat	0	0	0	0
Gunung Gajah	1	0	0	0
Lahat Tengah	0	0	0	0
Sukanegara	0	0	0	0
Selawi	0	0	0	0
Pasar Baru	0	0	0	0
Pasar Bawah	1	0	0	0
Kota Jaya	1	0	0	0
Kota Negara	0	0	0	0

Lanjutan Tabel/*Continued Table 4.4.2*

Desa/Kelurahan <i>Village/Kelurahan</i>	Banjir <i>Floods</i>	Banjir Bandang <i>Flash Floods</i>	Kekeringan <i>Drought</i>	Kebakaran Hutan dan Lahan <i>Forest and Land Fires</i>
(1)	(6)	(7)	(8)	(9)
RD PJKA Bandar Agung	0	0	0	0
Manggul	0	0	0	0
Ulak Lebar	0	0	0	0
Padang Lengkuas	0	0	0	0
Kota Raya	0	0	0	0
Keban	0	0	0	0
Senabing	0	0	0	0
Makartitama	0	0	0	0
Ulak Mas	0	0	0	0
Sari Bunga Mas	0	0	0	0
Girimulya	0	0	0	0
Bandar Jaya	0	0	0	0
Talang Jawa Selatan	1	0	0	0
Talang Jawa Utara	1	0	0	0
Kecamatan/Subdistrict	8	0	0	0

Lanjutan Tabel/*Continued Table 4.4.2*

Desa/Kelurahan <i>Village/Kelurahan</i>	Angin Puyuh/ Puting Beliung/ Topan <i>Tornado/Typhoon</i>	Gelombang Pasang <i>Tidal Wave</i>	Abrasi <i>Abrasion</i>
(1)	(10)	(11)	(12)
Pagar Agung	0	0	0
Pagar Sari	0	0	0
Pagar Negara	0	0	0
Kota Baru	0	0	0
Bandar Agung	0	0	0
Pasar Lama	0	0	0
RD, PJKA Lahat	0	0	0
Gunung Gajah	0	0	0
Lahat Tengah	0	0	0
Sukanegara	0	0	0
Selawi	0	0	0
Pasar Baru	0	0	0
Pasar Bawah	0	0	0
Kota Jaya	0	0	0
Kota Negara	0	0	0

Lanjutan Tabel/*Continued Table 4.4.2*

Desa/Kelurahan <i>Village/Kelurahan</i>	Angin Puyuh/ Puting Beliung/ Topan <i>Tornado/Typhoon</i>	Gelombang Pasang <i>Tidal Wave</i>	Abrasi <i>Abrasion</i>
(1)	(10)	(11)	(12)
RD PJKA Bandar Agung	0	0	0
Manggul	0	0	0
Ulak Lebar	0	0	0
Padang Lengkuas	0	0	0
Kota Raya	0	0	0
Keban	0	0	0
Senabing	0	0	0
Makartitama	0	0	0
Ulak Mas	0	0	0
Sari Bunga Mas	0	0	0
Girimulya	0	0	0
Bandar Jaya	0	0	0
Talang Jawa Selatan	0	0	0
Talang Jawa Utara	0	0	0
Kecamatan/Subdistrict	0	0	0

Sumber/*Source*: BPS, Pendataan Potensi Desa (Podes) 2021/*BPS-Statistics Indonesia, Village Potential Data Collecting 2021*

Tabel 4.4.3
Table

Banyaknya Korban Jiwa Akibat Bencana Alam Menurut Desa/Kelurahan dan Jenis Bencana Alam di Kecamatan Lahat, 2021

*Number of Fatalities Due to Natural Disasters by Villages/
Kelurahan and Type of Natural Disaster in Lahat Subdistrict,
2021*

Desa/Kelurahan <i>Village/Kelurahan</i>	Gempa Bumi <i>Earthquake</i>	Tsunami <i>Tsunami</i>	Gunung Meletus <i>Volcanic Eruption</i>	Tanah Longsor <i>Landslide</i>
(1)	(2)	(3)	(4)	(5)
Pagar Agung	0	0	0	0
Pagar Sari	0	0	0	0
Pagar Negara	0	0	0	0
Kota Baru	0	0	0	0
Bandar Agung	0	0	0	0
Pasar Lama	0	0	0	0
RD, PJKA Lahat	0	0	0	0
Gunung Gajah	0	0	0	0
Lahat Tengah	0	0	0	0
Sukanegara	0	0	0	0
Selawi	0	0	0	0
Pasar Baru	0	0	0	0
Pasar Bawah	0	0	0	0
Kota Jaya	0	0	0	0
Kota Negara	0	0	0	0

Lanjutan Tabel/*Continued Table 4.4.3*

Desa/Kelurahan <i>Village/Kelurahan</i>	Gempa Bumi <i>Earthquake</i>	Tsunami <i>Tsunami</i>	Gunung Meletus <i>Volcanic Eruption</i>	Tanah Longsor Landslide
(1)	(2)	(3)	(4)	(5)
RD PJKA Bandar Agung	0	0	0	0
Manggul	0	0	0	0
Ulak Lebar	0	0	0	0
Padang Lengkuas	0	0	0	0
Kota Raya	0	0	0	0
Keban	0	0	0	0
Senabing	0	0	0	0
Makartitama	0	0	0	0
Ulak Mas	0	0	0	0
Sari Bunga Mas	0	0	0	0
Girimulya	0	0	0	0
Bandar Jaya	0	0	0	0
Talang Jawa Selatan	0	0	0	0
Talang Jawa Utara	0	0	0	0
Kecamatan/Subdistrict	0	0	0	0

Lanjutan Tabel/*Continued Table* 4.4.3

Desa/Kelurahan <i>Village/Kelurahan</i>	Banjir <i>Floods</i>	Banjir Bandang <i>Flash Floods</i>	Kekeringan <i>Drought</i>	Kebakaran Hutan dan Lahan <i>Forest and Land</i> <i>Fires</i>
(1)	(6)	(7)	(8)	(9)
Pagar Agung	0	0	0	0
Pagar Sari	0	0	0	0
Pagar Negara	0	0	0	0
Kota Baru	0	0	0	0
Bandar Agung	0	0	0	0
Pasar Lama	0	0	0	0
RD, PJK LAHAT	0	0	0	0
Gunung Gajah	0	0	0	0
Lahat Tengah	0	0	0	0
Sukanegara	0	0	0	0
Selawi	0	0	0	0
Pasar Baru	0	0	0	0
Pasar Bawah	0	0	0	0
Kota Jaya	0	0	0	0
Kota Negara	0	0	0	0

Lanjutan Tabel/*Continued Table 4.4.3*

Desa/Kelurahan <i>Village/Kelurahan</i>	Banjir <i>Floods</i>	Banjir Bandang <i>Flash Floods</i>	Kekeringan <i>Drought</i>	Kebakaran Hutan dan Lahan <i>Forest and Land</i> <i>Fires</i>
(1)	(6)	(7)	(8)	(9)
RD PJKA Bandar Agung	0	0	0	0
Manggul	0	0	0	0
Ulak Lebar	0	0	0	0
Padang Lengkuas	0	0	0	0
Kota Raya	0	0	0	0
Keban	0	0	0	0
Senabing	0	0	0	0
Makartitama	0	0	0	0
Ulak Mas	0	0	0	0
Sari Bunga Mas	0	0	0	0
Girimulya	0	0	0	0
Bandar Jaya	0	0	0	0
Talang Jawa Selatan	0	0	0	0
Talang Jawa Utara	0	0	0	0
Kecamatan/Subdistrict	0	0	0	0

Lanjutan Tabel/Continued Table 4.4.3

Desa/Kelurahan <i>Village/Kelurahan</i>	Angin Puyuh/ Puting Beliung/ Topan <i>Tornado/Typhoon</i>	Gelombang Pasang <i>Tidal Wave</i>	Abrasi <i>Abrasion</i>
(1)	(10)	(11)	(12)
Pagar Agung	0	0	0
Pagar Sari	0	0	0
Pagar Negara	0	0	0
Kota Baru	0	0	0
Bandar Agung	0	0	0
Pasar Lama	0	0	0
RD, PJKA Lahat	0	0	0
Gunung Gajah	0	0	0
Lahat Tengah	0	0	0
Sukanegara	0	0	0
Selawi	0	0	0
Pasar Baru	0	0	0
Pasar Bawah	0	0	0
Kota Jaya	0	0	0
Kota Negara	0	0	0

Lanjutan Tabel/Continued Table 4.4.3

Desa/Kelurahan <i>Village/Kelurahan</i>	Angin Puyuh/ Puting Beliung/ Topan <i>Tornado/Typhoon</i>	Gelombang Pasang <i>Tidal Wave</i>	Abrasi <i>Abrasion</i>
(1)	(10)	(11)	(12)
RD PJKA Bandar Agung	0	0	0
Manggul	0	0	0
Ulak Lebar	0	0	0
Padang Lengkuas	0	0	0
Kota Raya	0	0	0
Keban	0	0	0
Senabing	0	0	0
Makartitama	0	0	0
Ulak Mas	0	0	0
Sari Bunga Mas	0	0	0
Girimulya	0	0	0
Bandar Jaya	0	0	0
Talang Jawa Selatan	0	0	0
Talang Jawa Utara	0	0	0
Kecamatan/Subdistrict	0	0	0

Sumber/Source: BPS, Pendataan Potensi Desa (Podes) 2021/BPS-Statistics Indonesia, Village Potential Data Collecting 2021

Tabel 4.4.4
Table

Keberadaan Fasilitas/Upaya Antisipasi/Mitigasi Bencana Alam Menurut Desa/Kelurahan di Kecamatan Lahat, 2021
Existence of Facilities/Efforts for Anticipation/Mitigation of Natural Disasters by Villages/Kelurahan by Villages/Kelurahan in Lahat Subdistrict, 2021

Desa/Kelurahan <i>Village/Kelurahan</i>	Sistem Peringatan Dini Bencana Alam <i>Natural Disaster Early Warning System</i>	Sistem Peringatan Dini Khusus Tsunami <i>Tsunami Early Warning System</i>	Perlengkapan Keselamatan <i>Safety Equipment</i>
(1)	(2)	(3)	(4)
Pagar Agung	Tidak Ada	Tidak Ada	Ada
Pagar Sari	Tidak Ada	Tidak Ada	Tidak Ada
Pagar Negara	Tidak Ada	Tidak Ada	Tidak Ada
Kota Baru	Tidak Ada	Tidak Ada	Tidak Ada
Bandar Agung	Tidak Ada	Tidak Ada	Tidak Ada
Pasar Lama	Ada	Tidak Ada	Tidak Ada
RD, PJKA Lahat	Tidak Ada	Tidak Ada	Tidak Ada
Gunung Gajah	Tidak Ada	Tidak Ada	Ada
Lahat Tengah	Tidak Ada	Tidak Ada	Ada
Sukanegara	Ada	Tidak Ada	Ada
Selawi	Ada	Tidak Ada	Ada
Pasar Baru	Tidak Ada	Tidak Ada	Ada
Pasar Bawah	Tidak Ada	Tidak Ada	Tidak Ada
Kota Jaya	Tidak Ada	Tidak Ada	Tidak Ada
Kota Negara	Tidak Ada	Tidak Ada	Ada

Lanjutan Tabel/*Continued Table 4.4.4*

Desa/Kelurahan <i>Village/Kelurahan</i>	Sistem Peringatan Dini Bencana Alam <i>Natural Disaster Early Warning System</i>	Sistem Peringatan Dini Khusus Tsunami <i>Tsunami Early Warning System</i>	Perlengkapan Keselamatan <i>Safety Equipment</i>
(1)	(2)	(3)	(4)
RD PJKA Bandar Agung	Tidak Ada	Tidak Ada	Ada
Manggul	Tidak Ada	Tidak Ada	Ada
Ulak Lebar	Ada	Tidak Ada	Ada
Padang Lengkuas	Tidak Ada	Tidak Ada	Ada
Kota Raya	Tidak Ada	Tidak Ada	Ada
Keban	Tidak Ada	Tidak Ada	Ada
Senabing	Tidak Ada	Tidak Ada	Ada
Makartitama	Tidak Ada	Tidak Ada	Tidak Ada
Ulak Mas	Tidak Ada	Tidak Ada	Ada
Sari Bunga Mas	Tidak Ada	Tidak Ada	Ada
Girimulya	Tidak Ada	Tidak Ada	Ada
Bandar Jaya	Tidak Ada	Tidak Ada	Ada
Talang Jawa Selatan	Tidak Ada	Tidak Ada	Tidak Ada
Talang Jawa Utara	Tidak Ada	Tidak Ada	Tidak Ada

Lanjutan Tabel/*Continued Table* 4.4.4

Desa/Kelurahan <i>Village/Kelurahan</i>	Rambu-Rambu dan Jalur Evakuasi Bencana <i>Sign and Evacuation Route</i>	Pembuatan, Perawatan, atau Normalisasi: Sungai, Kanal, Tanggul, Parit, Drainase, Waduk, Pantai, dll <i>Manufacture, Maintenance, or Normalization: Rivers, Canals, Embankment, etc</i>
(1)	(5)	(6)
Pagar Agung	Tidak Ada	Tidak Ada
Pagar Sari	Tidak Ada	Tidak Ada
Pagar Negara	Tidak Ada	Tidak Ada
Kota Baru	Tidak Ada	Tidak Ada
Bandar Agung	Tidak Ada	Tidak Ada
Pasar Lama	Tidak Ada	Tidak Ada
RD, PJKA Lahat	Tidak Ada	Tidak Ada
Gunung Gajah	Tidak Ada	Tidak Ada
Lahat Tengah	Tidak Ada	Tidak Ada
Sukanegara	Tidak Ada	Ada
Selawi	Tidak Ada	Ada
Pasar Baru	Tidak Ada	Tidak Ada
Pasar Bawah	Tidak Ada	Tidak Ada
Kota Jaya	Tidak Ada	Tidak Ada
Kota Negara	Tidak Ada	Tidak Ada

Lanjutan Tabel/*Continued Table 4.4.4*

Desa/Kelurahan <i>Village/Kelurahan</i>	Rambu-Rambu dan Jalur Evakuasi Bencana <i>Sign and Evacuation Route</i>	Pembuatan, Perawatan, atau Normalisasi: Sungai, Kanal, Tanggul, Parit, Drainase, Waduk, Pantai, dll <i>Manufacture, Maintenance, or Normalization: Rivers, Canals, Embankment, etc</i>
(1)	(5)	(6)
RD PJKA Bandar Agung	Tidak Ada	Ada
Manggul	Tidak Ada	Tidak Ada
Ulak Lebar	Tidak Ada	Ada
Padang Lengkuas	Tidak Ada	Tidak Ada
Kota Raya	Tidak Ada	Tidak Ada
Keban	Tidak Ada	Tidak Ada
Senabing	Tidak Ada	Tidak Ada
Makartitama	Tidak Ada	Tidak Ada
Ulak Mas	Tidak Ada	Tidak Ada
Sari Bunga Mas	Tidak Ada	Ada
Girimulya	Tidak Ada	Tidak Ada
Bandar Jaya	Tidak Ada	Tidak Ada
Talang Jawa Selatan	Tidak Ada	Tidak Ada
Talang Jawa Utara	Tidak Ada	Tidak Ada

Sumber/*Source*: BPS, Pendataan Potensi Desa (Podes) 2021/*BPS-Statistics Indonesia, Village Potential Data Collecting 2021*

Tabel 4.4.5
Table

Banyaknya Desa/Kelurahan yang Memiliki Kelompok Kegiatan Olahraga Menurut Jenis Olahraga dan Ketersediaan Fasilitas/Lapangan Olahraga di Kecamatan Lahat, 2021

Number of Villages/Kelurahan Having Sport Activities Groups by Type of Sport and Availability of Sport Facilities/Fields in Lahat Subdistrict, 2021

Jenis Olahraga <i>Type of Sport</i>	Kondisi Fasilitas/Lapangan Olahraga <i>Condition of Sport Facilities/Fields</i>			Tidak Ada Fasilitas/ Lapangan Olahraga <i>No Sport Facilities/Fields</i>
	Baik	Rusak Sedang	Rusak Parah	
(1)	(2)	(3)	(4)	(5)
Sepak Bola/ <i>Soccer</i>	13	1	1	14
Bola Voli/ <i>Volley Ball</i>	23	0	2	4
Bulu Tangkis/ <i>Badminton</i>	19	1	0	9
Bola Basket/ <i>Basket Ball</i>	5	0	0	24
Tenis Lapangan/ <i>Court Tennis</i>	5	0	0	24
Tenis Meja/ <i>Table Tennis</i>	11	1	0	10
Futsal/ <i>Futsal</i>	6	0	0	23
Renang/ <i>Swimming</i>	4	0	0	25
Bela Diri/ <i>Martial Arts</i>	8	0	0	21
Bilyard/ <i>Billiards</i>	0	0	0	29
Fitnes, Aerobik, dll/ <i>Fitness, Aerobics, etc</i>	4	0	0	25
Lainnya/ <i>Others</i>	0	0	1	28

Sumber/*Source*: BPS, Pendataan Potensi Desa (Podes) 2021/BPS-Statistics Indonesia, Village Potential Data Collecting 2021

<https://lahatkab.bps.go.id>

05

PERTANIAN
AGRICULTURE

**PRODUKSI PERKEBUNAN MENURUT JENIS
TANAMAN TAHUN 2021**



Kelapa
Sawit
23,02
ribu/ton



Keret
26,27
ribu/ton



Kelapa
0,33
ribu/ton



Kopi
21,60
ribu/ton



Kakao
2,08
ribu/ton



Tembakau
0,03
ribu/ton

PENJELASAN TEKNIS

1. Lahan sawah adalah lahan pertanian yang berpetak-petak dan dibatasi oleh pematang (galengan), saluran untuk menahan/ menyalurkan air, yang biasanya ditanami padi sawah tanpa memandang dari mana diperoleh atau status lahan tersebut, Lahan yang dimaksud termasuk lahan yang terdaftar di Pajak Bumi Bangunan, luran Pembangunan Daerah, lahan bengkok, lahan serobotan, lahan rawa yang ditanami padi dan lahan bekas tanaman,an yang telah dijadikan sawah, baik yang ditanami padi, palawija atau tanaman semusim lainnya.
2. Data pokok tanaman pangan yang dikumpulkan adalah luas panen dan produktivitas (hasil per hektar), Produksi tanaman pangan merupakan hasil perkalian antara luas panen dengan produktivitas, Pengumpulan data luas panen dilakukan setiap bulan dengan pendekatan area kecamatan di seluruh wilayah Indonesia, Pengumpulan data produktivitas dilakukan melalui pengukuran langsung pada plot ubinan berukuran 2½ m x 2½ m, Pengumpulan data produktivitas dilakukan setiap subround (empat bulanan) pada waktu panen petani,

TECHNICAL NOTES

1. *Wetland is agricultural land that separated by small dykes to resist water, where the main crop is usually wetland paddy without considering where it is got from or the status of the land, It,cludes the land that is registered at land,come tax office, regional development contribution, 'bengkok' land, illegal ownership, swamps for rice cultivation, and annual crop land mark that has been used as rice field, which are both planted with paddy, secondary crops or the other seasonal crops*
2. *The main food crops data collected consists of harvested area and productivity (yield per hectare), Food crops production is generated by harvested area multiplied by productivity, The harvested area data is collected every month using sub district area approach, all sub district Indonesia, The productivity data collection is conducted by a direct measurement, 2½m x 2½m crop cutting plot, The productivity measurement is conducted, every subround (four monthly) at the time when farmers are harvesting their crops,*

1. Data produksi padi dan palawija yang disajikan adalah dalam kualitas: gabah kering giling (padi), pipilan kering (jagung), biji kering (kedelai dan kacang tanah), dan umbi basah (ubi kayu dan ubi jalar).
 2. T22, Berdasarkan Undang-Undang No, 41 Tahun 1999 tentang Kehutanan, kawasan hutan dibagi ke dalam kelompok Hutan Konservasi, Hutan Lindung, dan Hutan Produksi.
 3. Tanaman sayuran dan buah-buahan semusim
 - Tanaman sayuran semusim adalah tanaman sumber vitamin, garam mineral dan lain-lain yang dikonsumsi dari bagian tanaman yang berupa daun, bunga, buah, dan umbinya, yang berumur kurang dari satu,.
 - Tanaman buah-buahan semusim adalah tanaman sumber vitamin, garam mineral, dan lain-lain yang dikonsumsi dari bagian tanaman yang berupa buah, berumur kurang dari satu,, tidak berbentuk pohon/rumpun tetapi menjalar dan berbatang lunak.
 4. Tanaman biofarmaka adalah tanaman yang bermanfaat untuk obat-obatan, kosmetik, dan kesehatan yang dikonsumsi atau digunakan dari bagian-bagian tanaman seperti daun, batang, buah, umbi (rimpang) ataupun akar.
1. *Production of paddy and crops data are presented, the form of: dry unhusked rice (paddy), dry loose maize (maize), dry shells crops (soybeans and peanuts), and fresh roots (cassava and sweet potatoes).*
 2. *In accordance to the Act on Forestry No 41/1999, forest area is categorized as Conservation Forest, Protection Forest and Production Forest.*
 3. *Seasonal vegetable and fruit plants*
 - *Seasonal vegetable plants are plants which are the Sources of vitamin, mineral salt, etc, consumed from the part of the plant, the form of leaf, flower, fruit, and root with the age of less than one year.*
 - *Seasonal fruit plants are plants which are the Sources of vitamin, mineral salt, etc, consumed from the part of the plant, the form of fruits, These plants are creeps with the age of less than one year.*
 4. *Medicinal plants are plants which are useful for medicine, It is consumed from part of the plant such as leaf, flower, fruit, tuber, and root.*

ULASAN**DESCRIPTION**

Kecamatan Lahat memiliki hasil sumber daya alam pertanian yang cukup banyak. Mulai dari sayuran, buah-buahan, perkebunan hingga biofarmaka. Kecamatan Lahat memiliki variasi pertanian yang cukup beragam. pada Tahun 2021, produksi Cabai besar 31 kuintal atau sekitar 3,1 ton, produksi cabai rawti sebesar 20 kuintal atau sebesar 2 ton, produksi kangkung sebesar 718 kuintal atau 71,8 ton, produksi kacang panjang 11 kuintal atau 1,1 ton dan produksi terung sebesar 21 kuintal atau 2,1 ton.

Sedangkan untuk tanaman biofarmaka Tahun 2021 di Kecamatan Lahat produksi jahe sebesar 6 ton, produksi kunyit sebesar 4 ton, produksi kencur sebesar 3,5 ton, dan produksi laos sebesar 9 ton.

Buah-buahan di Kecamatan Lahat cukup beragam, diantaranya buah durian, pepaya, mangga, jambu, pisang, dan rambutan. Produksi buah-buahan Tahun 2021 di Kecamatan Lahat didominasi oleh tiga jenis buah, yaitu buah durian, pepaya dan mangga. Produksi buah durian sebesar 3 678,5 ton, buah pepaya sebesar 2 111,2 ton, dan buah mangga sebesar 1 320,9 ton.

Lahat District has a lot of agricultural natural resources. Starting from vegetables, fruits, plantations to biopharmaceuticals. Lahat District. has a wide variety of agriculture. In 2021, the production of large chilies is 31 quintals or about 3.1 tons, the production of rawti chili is 20 quintals or 2 tons, the production of kale is 718 quintals or 71.8 tons, the production of long beans is 11 quintals or 1.1 tons and the production of eggplant by 21 quintals or 2.1 tons.

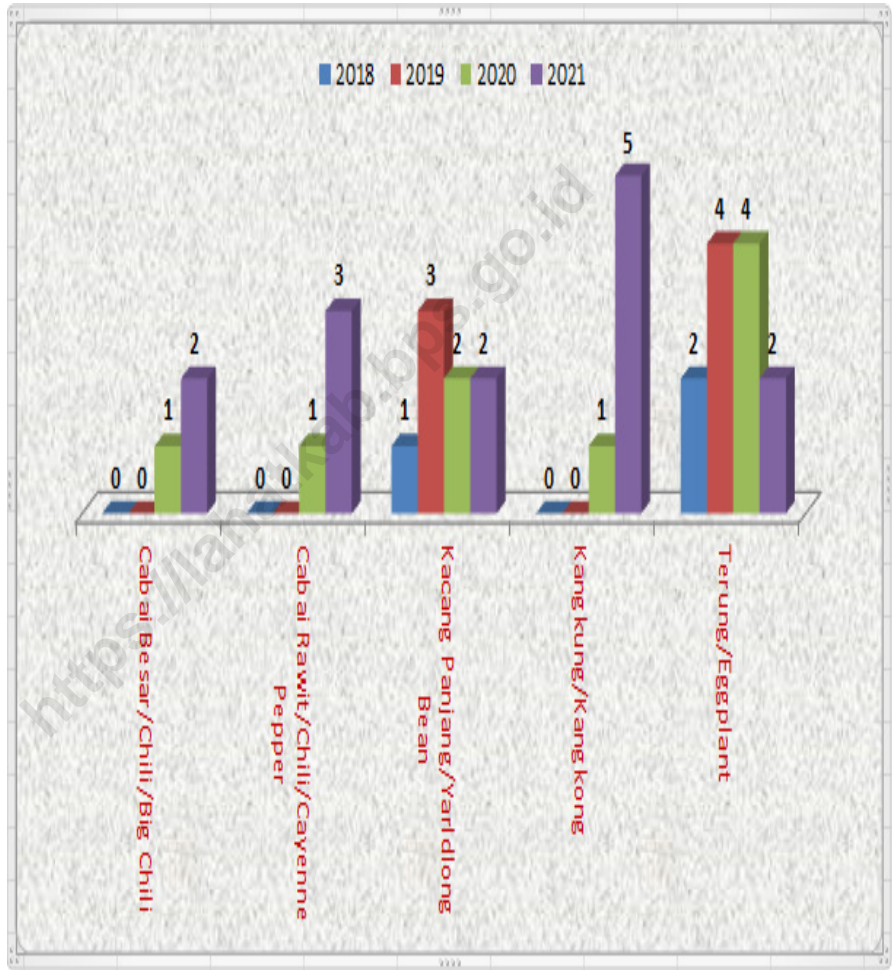
Meanwhile, for biopharmaceutical plants in 2021 in Lahat District, ginger production is 6 tons, turmeric production is 4 tons, kencur production is 3.5 tons, and laos production is 9 tons.

The fruits in Lahat District are quite diverse, including durian, papaya, mango, guava, banana, and rambutan. Fruit production in 2021 in Lahat District is dominated by three types of fruit, namely durian, papaya and mango. Production of durian fruit was 3 678.5 tons, papaya fruit was 2 111.2 tons, and mango fruit was 1 320.9 tons.

Gambar 5.1
Figures

Luas Panen Tanaman Sayuran Menurut Jenis Tanaman di Kecamatan Lahat (ha), 2018–2021

Harvested Area of Seasonal Vegetables by Kind of Plant in Lahat Subdistrict (ha), 2018–2021

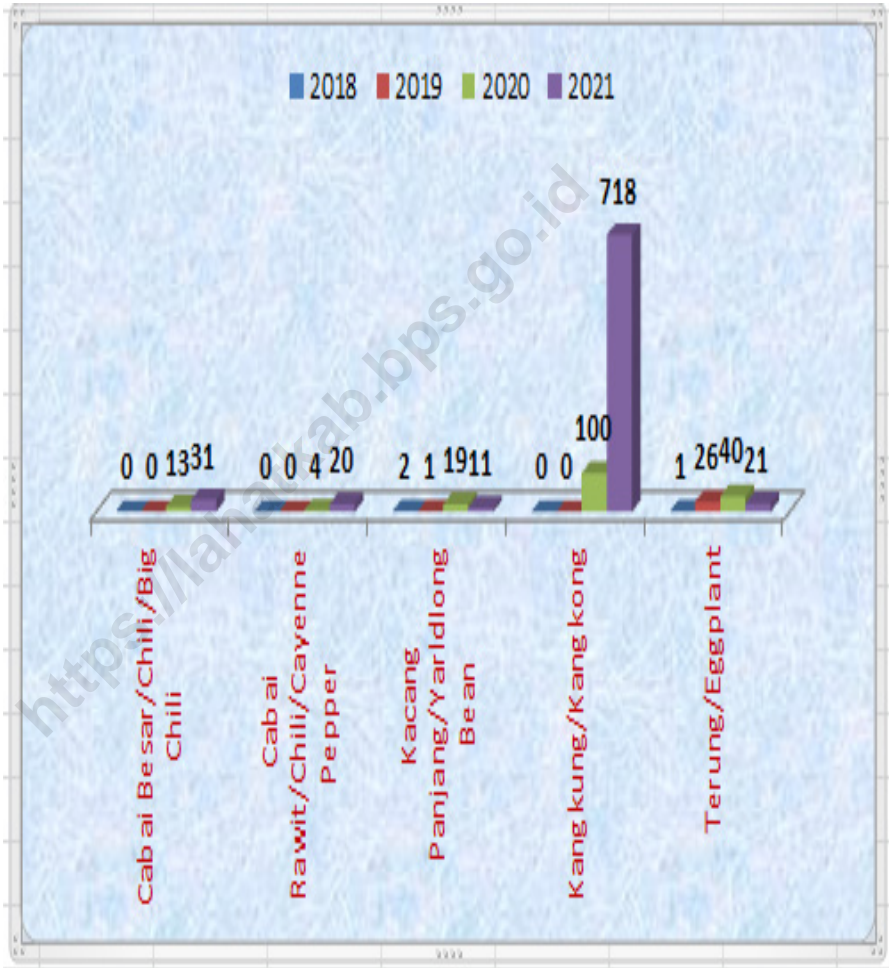


Sumber/Source: BPS, Statistik Pertanian Hortikultura SPH-SBS/BPS-Statistics Indonesia, Agricultural Statistic for Horticulture SPH-SBS

Gambar 5.2
Figures

Produksi Tanaman Sayuran Menurut Jenis Tanaman di Kecamatan Lahat (kuintal), 2018–2021

Production of Seasonal Vegetables by Kind of Plant in Lahat Subdistrict (quintal), 2018–2021



Sumber/Source: BPS, Statistik Pertanian Hortikultura SPH-SBS/BPS-Statistics Indonesia, Agricultural Statistic for Horticulture SPH-SBS

Tabel
Table 5.1

Luas Panen Tanaman Sayuran dan Buah-buahan Semusim Menurut Jenis Tanaman di Kecamatan Lahat (ha), 2018–2021

Harvested Area of Seasonal Vegetables and Fruits by Kind of Plant in Lahat Subdistrict (ha), 2018–2021

Jenis Tanaman <i>Kind of Plants</i>	2018	2019	2020	2021*
(1)	(2)	(3)	(4)	(5)
Sayuran/Vegetables:				
Bawang Merah/ <i>Shallots</i>	-	-	-	-
Bawang Putih/ <i>Garlic</i>	-	-	-	-
Cabai Besar/ <i>Chili/Big Chili</i>	-	-	1	2
Cabai Rawit/ <i>Chili/Cayenne Pepper</i>	-	-	1	3
Kentang/ <i>Potato</i>	-	-	-	-
Kubis/ <i>Cabbage</i>	-	-	-	-
Kacang Panjang/ <i>Yardlong Bean</i>	1	3	2	2
Kangkung/ <i>Kangkong</i>	-	-	1	5
Terung/ <i>Eggplant</i>	2	4	4	2
Buah–buahan/Fruits:				
Melon/ <i>Melon</i>	-	-	-	-
Semangka/ <i>Watermelon</i>	-	-	-	-

Sumber/*Source*: BPS, Statistik Pertanian Hortikultura SPH-SBS/*BPS-Statistics Indonesia, Agricultural Statistic for Horticulture SPH-SBS*

Tabel 5.2
Table

Produksi Tanaman Sayuran dan Buah-buahan Semusim Menurut Jenis Tanaman di Kecamatan Lahat (kuintal), 2018–2021

Production of Seasonal Vegetables and Fruits by Kind of Plant in Lahat Subdistrict (quintal), 2018–2021

Jenis Tanaman Kind of Plants	2018	2019	2020	2021 ^x
(1)	(2)	(3)	(4)	(5)
Sayuran/Vegetables:				
Bawang Merah/Shallots	-	-	-	-
Bawang Putih/Garlic	-	-	-	-
Cabai Besar/Chili/Big Chili	-	-	13	31
Cabai Rawit/Chili/Cayenne Pepper	-	-	4	20
Kentang/Potato	-	-	-	-
Kubis/Cabbage	-	-	-	-
Kacang Panjang/Yarldlong Bean	2	1	19	11
Kangkung/Kangkong	-	-	100	718
Terung/Eggplant	1	26	40	21
Buah–buahan/Fruits:				
Melon/Melon	-	-	-	-
Semangka/Watermelon	-	-	-	-

Sumber/Source: BPS, Statistik Pertanian Hortikultura SPH-SBS/BPS-Statistics Indonesia, Agricultural Statistic for Horticulture SPH-SBS

Tabel
Table 5.3

Luas Panen Tanaman Biofarmaka Menurut Jenis Tanaman di Kecamatan Lahat (m²), 2018–2021
Harvested Area of Medicinal Plants by Kind of Plant in Lahat Subdistrict (m²), 2018–2021

Jenis Tanaman <i>Kind of Plants</i>	2018	2019	2020	2021 ^x
(1)	(2)	(3)	(4)	(5)
Jahe/ <i>Ginger</i>	...	4 465,3	4 000,0	4 000,0
Kencur/ <i>East Indian Galangal</i>	...	786,3	2 000,0	2 000,0
Kunyit/ <i>Turmeric</i>	...	1 408,0	4 500,0	2 500,0
Laos/Lengkuas/ <i>Galanga</i>	...	1 813,8	4 500,0	4 000,0
Kapulaga/ <i>Java Cardamom</i>	...	-	-	-

Sumber/Source: BPS, Statistik Pertanian Hortikultura SPH-TBF/BPS-Statistics Indonesia, Agricultural Statistic for Horticulture SPH-TBF

Tabel
Table 5.4

Produksi Tanaman Biofarmaka Menurut Jenis Tanaman di Kecamatan Lahat (kg), 2018–2021

Production of Medicinal Plants by Kind of Plant in Lahat Subdistrict (kg), 2018–2021

Jenis Tanaman <i>Kind of Plants</i>	2018	2019	2020	2021 ^x
(1)	(2)	(3)	(4)	(5)
Jahe/ <i>Ginger</i>	...	7 572,0	6 000,0	6 000,0
Kencur/ <i>East Indian Galangal</i>	...	1 166,1	2 000,0	3 500,0
Kunyit/ <i>Turmeric</i>	...	2 989,0	6 500,0	4 000,0
Laos/ <i>Lengkuas/Galanga</i>	...	4 211,8	9 000,0	9 000,0
Kapulaga/ <i>Java Cardamom</i>	...	-	-	-
Lempuyang/ <i>Zingiber Aromaticum</i>	...	-	-	-

Sumber/Source: BPS, Statistik Pertanian Hortikultura SPH-TBF/BPS-Statistics Indonesia, Agricultural Statistic for Horticulture SPH-TBF

Tabel 5.5
Table

Luas Panen Tanaman Hias Menurut Jenis Tanaman di Kecamatan Lahat (m²), 2018–2021
Harvested Area of Ornamental Plants by Kind of Plant in Lahat Subdistrict (m²), 2018–2021

Jenis Tanaman <i>Kind of Plants</i>	2018	2019	2020	2021 ^x
(1)	(2)	(3)	(4)	(5)
Anggrek/ <i>Orchid</i>
Krisan/ <i>Chrysantemum</i>
Mawar/ <i>Rose</i>
Sedap Malam/ <i>Tuberose</i>

Catatan/Note: ... data tidak tersedia/*data not available*

Sumber/Source: BPS, Statistik Pertanian Hortikultura SPH-TH/*BPS-Statistics Indonesia, Agricultural Statistik for Horticulture SPH-TH*

Tabel 5.6
Table

Produksi Tanaman Hias Menurut Jenis Tanaman di Kecamatan Lahat (tangkai), 2018–2021
Production of Ornamental Plants by Kind of Plant in Lahat Subdistrict (stalks), 2018–2021

Jenis Tanaman <i>Kind of Plants</i>	2018	2019	2020	2021 ^x
(1)	(2)	(3)	(4)	(5)
Anggrek/ <i>Orchid</i>
Krisan/ <i>Chrysantemum</i>
Mawar/ <i>Rose</i>
Sedap Malam/ <i>Tuberose</i>

Catatan/Note: ... data tidak tersedia/ *data not available*

Sumber/Source: BPS, Statistik Pertanian Hortikultura SPH-TH/BPS-Statistics Indonesia, *Agricultural Statistik for Horticulture SPH-TH*

Tabel 5.7
Table

Produksi Buah-Buahan dan Sayuran Tahunan Menurut Jenis Tanaman di Kecamatan Lahat (kuintal), 2018–2021
Production of Annual Fruits and Vegetables by Kind of Plant in Lahat Subdistrict (quintal), 2018–2021

Jenis Tanaman <i>Kind of Plants</i>	2018	2019	2020	2021 ^x
(1)	(2)	(3)	(4)	(5)
Buah–Buahan/Fruits:				
Alpukat / <i>Avocado</i>	14,60	5 844	4 176	2 867
Durian / <i>Durian</i>	202,90	9 532	24 752	36 785
Jambu Air / <i>Rose Apple</i>	36,30	1 122	1 209	1 368
Jambu Biji / <i>Guava</i>	18,30	1 053	1 484	1 624
Mangga / <i>Mango</i>	157,00	18 590	20 729	13 209
Pepaya / <i>Papaya</i>	63,50	17 939	20 699	21 112
Pisang / <i>Banana</i>	142,10	11 459	12 558	10 173
Rambutan / <i>Rambutan</i>	91,00	2 069	6 725	6 214
Sayuran/Vegetables:				
Bawang Merah/ <i>Shallots</i>	-	-	-	-
Bawang Putih/ <i>Garlic</i>	-	-	-	-

Sumber/Source: BPS, Statistik Pertanian Hortikultura SPH-BST/BPS-Statistics Indonesia, *Agricultural Statistic for Horticulture SPH-BST*

06

PARIWISATA, TRANSPORTASI, DAN KOMUNIKASI
TOURISM, TRANSPORTATION, AND COMMUNICATION

PANJANG JALAN
DI KABUPATEN LAHAT

1.339,15 KM²

KONDISI JALAN
DI KABUPATEN LAHAT

RUSAK BERAT 261,27 KM²

RUSAK 297,36 KM²

SEDANG 329,63 KM²

BAIK 450,89 KM²

PENJELASAN TEKNIS**TECHNICAL NOTES**

1. Kendaraan bermotor adalah setiap kendaraan yang digerakkan oleh peralatan teknik yang ada pada kendaraan tersebut, biasanya digunakan untuk angkutan orang atau barang di atas jalan raya selain kendaraan yang berjalan di atas rel. Kendaraan bermotor yang dicatat adalah semua jenis kendaraan kecuali kendaraan bermotor TNI/Polri dan Korps Diplomatik.
 2. Mobil penumpang adalah setiap kendaraan bermotor yang dilengkapi dengan tempat duduk untuk sebanyak-banyaknya delapan orang, tidak termasuk tempat duduk untuk pengemudi, baik dilengkapi atau tidak dilengkapi bagasi.
 3. Mobil bis adalah setiap kendaraan bermotor yang dilengkapi dengan tempat duduk untuk lebih dari delapan orang, tidak termasuk tempat duduk untuk pengemudi, baik dilengkapi atau tidak dilengkapi bagasi.
 4. Mobil truk adalah setiap kendaraan bermotor yang digunakan untuk angkutan barang, selain mobil penumpang, mobil bis dan kendaraan bermotor roda dua.
1. *are any kind of vehicles motorized by machine set up in those vehicles, they are usually used for transporting peoples or goods on roads except vehicles moving along a railway line. The data cover all kinds of motor vehicles except those belong to Indonesia Army Force Indonesian State Police and Diplomatic Corps.*
 2. *Passenger cars are any motor vehicles with no more than eight seats, excluding seat for driver, it can be with or without hoot*
 3. *Buses are large passenger cars having seats for more than eight passengers, excluding seat for driver, it can be with or without hoot.*
 4. *Trucks are any motor vehicles used to transport goods excluding passenger cars, buses, and motorcycles.*

5. Kereta api adalah kendaraan dengan tenaga gerak (listrik, diesel atau tenaga uap) yang berjalan sendiri maupun dirangkaikan dengan kendaraan lain, yang akan atau sedang bergerak di atas rel, terdiri dari kereta penumpang dan kereta barang
 6. Kantor Pos adalah tempat pemberi pelayanan komunikasi tertulis dan atau surat elektronik, layanan paket, layanan logistik, layanan transaksi keuangan, dan layanan keagenan pos untuk kepentingan umum. Rumah pos berfungsi sama seperti kantor pos dan kantor pos pembantu, bedanya rumah pos biasanya terletak di daerah terpencil.
5. *Train is a coach or a number of coaches joined together, moving along a railway line. It can be passenger train or freight train.*
 6. *Post Office is a service provider facility of written communication and or electronic mail, parcel service, logistics services, financial transaction services, and postal services to the public. Postal house has the same function as the post office and subsidiary of post office,*

ULASAN

Dalam memberikan pelayanan terhadap wisatawan yang datang ke Kecamatan Lahat, diperlukan tersedianya sarana akomodasi yang memadai. Saat ini Kecamatan Lahat telah memiliki beberapa hotel dan penginapan. di Tahun 2021 jumlah hotel di Kecamatan Lahat berjumlah 9 unit dan penginapan berjumlah 11 unit, dengan persebaran terbanyak berada di Kelurahan Pasar Baru yang cukup menunjang wisatawan yang berkunjung, baik wisatawan lokal maupun wisatawan non lokal.

Jalan merupakan prasarana pengangkutan darat yang penting untuk memperlancar kegiatan perekonomian. Jalan di Kecamatan Lahat merupakan jalur darat, dan bisa dilalui sepanjang tahun oleh kendaraan. Dengan makin meningkatnya usaha pembangunan maka akan menuntut peningkatan pembangunan jalan untuk memudahkan mobilitas penduduk dan memperlancar arus lalu lintas barang dari satu daerah ke daerah lainnya. Dari jenis prasarana transportasi, Kecamatan Lahat seluruhnya melalui jalur darat, dan sebagian besar sudah memiliki kendaraan umum meskipun tanpa trayek tetap.

DESCRIPTION

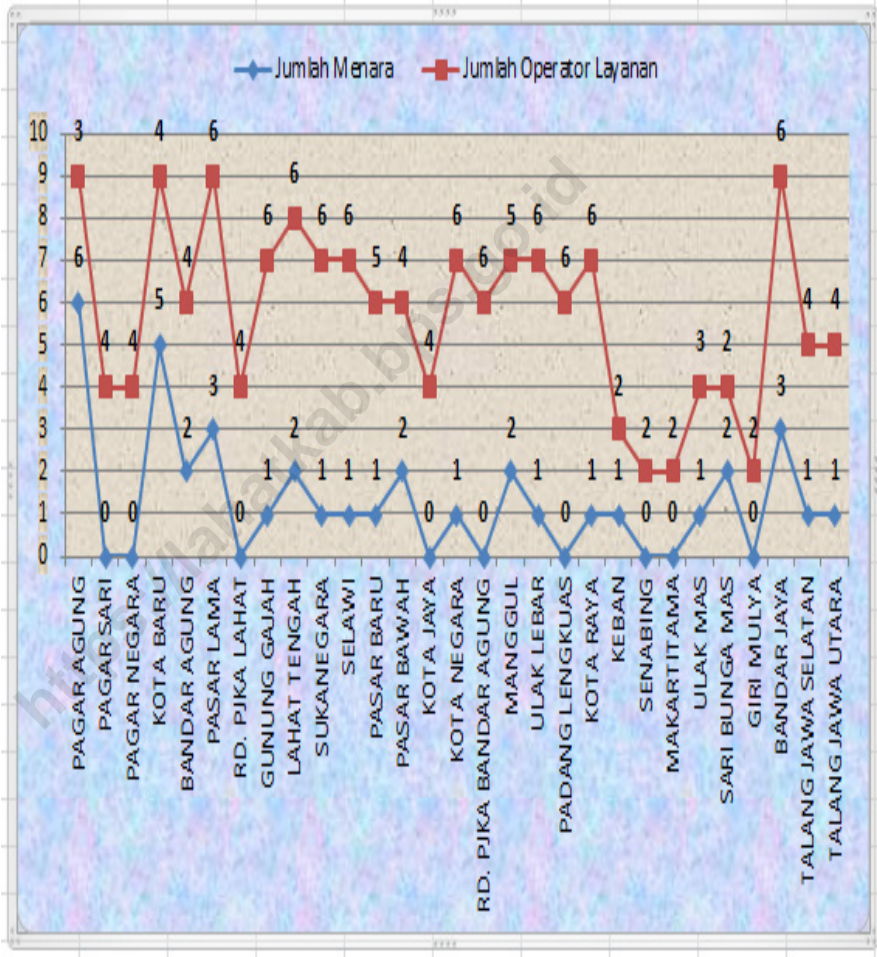
In providing services to tourists who come to Lahat Subdistrict, it is necessary to provide adequate accommodation facilities. Currently, Lahat Subdistrict has several hotels and inns. in 2021 the number of hotels in Lahat Subdistrict is 9 units and inns totaling 11 units, with the largest distribution being in Kelurahan Pasar Baru which is sufficient to support visiting tourists, both local and non-local tourists.

Roads are important land transportation infrastructure to facilitate economic activities. The road in Lahat Subdistrict is a land route, and can be traversed throughout the year by vehicles. With increasing development efforts, it will demand increased road construction to facilitate population mobility and facilitate the flow of goods traffic from one area to another. From the type of transportation infrastructure, Lahat District is entirely by land, and most of them already have public transportation, although without a fixed route.

Gambar 6.1
Figures

Jumlah Menara Telepon seluler dan Operator Layanan Komunikasi Telepon Seluler Menurut Desa/Kelurahan di Kecamatan Lahat, 2021

Number of Base Transceiver Station (BTS) and Cellular Phone Communication Service Operators by Villages/Kelurahan in Lahat Subdistrict, 2021

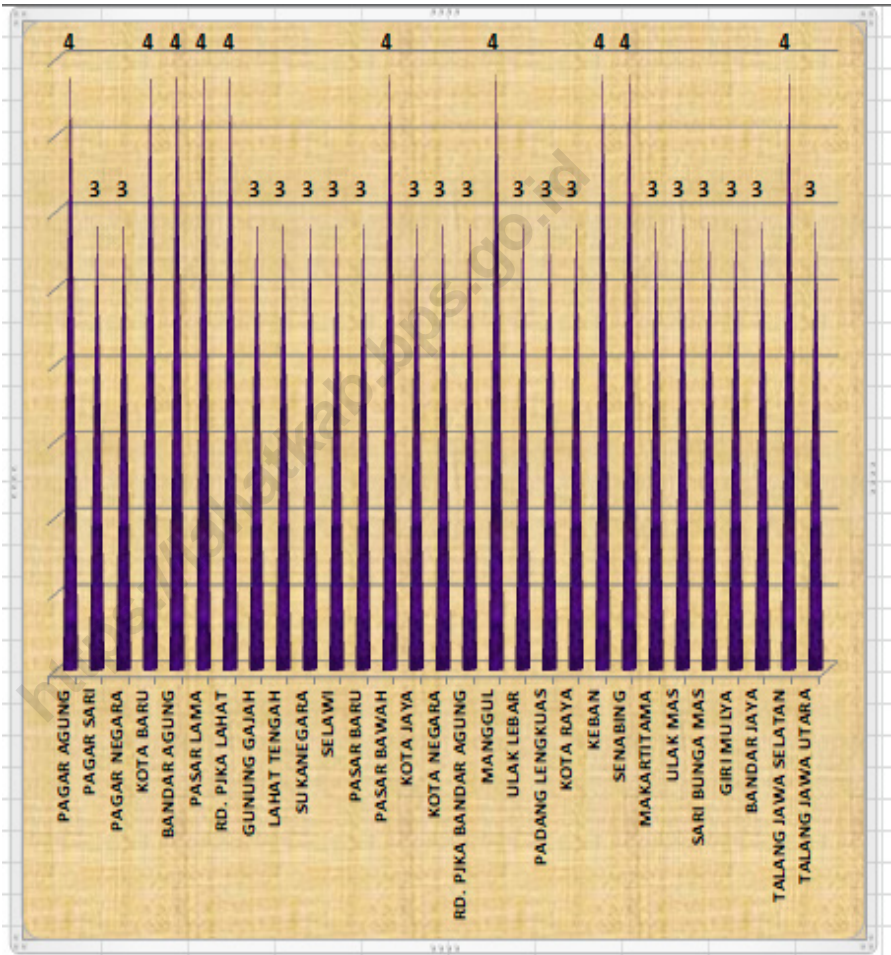


Sumber/Source: BPS, Pendataan Potensi Desa (Podes) 2021/BPS-Statistics Indonesia, Village Potential Data Collecting 2021

Gambar 6.2
Figures

Kekuatan Sinyal Telepon Seluler dan Jenis Sinyal Internet Telepon Seluler Menurut Desa/Kelurahan di Kecamatan Lahat, 2021

The Strenght of Cellular Phone Signal by Villages/Kelurahan in Lahat Subdistrict, 2021



Catatan/Note : 3 (sinyal kuat) ; 4 (sinyal sangat kuat)

Sumber/Source : BPS, Pendataan Potensi Desa (Podes) 2021/BPS-Statistics Indonesia, Village Potential Data Collecting 2021

6.1 PARIWISATA

TOURISM

Tabel 6.1.1 Jumlah Sarana Akomodasi Menurut Desa/Kelurahan dan Jenis Akomodasi di Kecamatan Lahat, 2021
Number of Accomodation Facilities by Villages/Kelurahan and Type of Accomodation in Lahat Subdistrict, 2021

Desa/Kelurahan <i>Village/Kelurahan</i>	Hotel <i>Hotel</i>	Penginapan <i>Inn</i>
(1)	(2)	(3)
Pagar Agung	0	1
Pagar Sari	0	0
Pagar Negara	0	0
Kota Baru	0	0
Bandar Agung	0	1
Pasar Lama	2	0
RD. PJKA Lahat	0	0
Gunung Gajah	0	1
Lahat Tengah	0	0
Sukanegara	0	0
Selawi	0	0
Pasar Baru	5	5
Pasar Bawah	0	0
Kota Jaya	0	0
Kota Negara	0	0

Lanjutan Tabel/*Continued Table* 6.1.1

Desa/Kelurahan <i>Village/Kelurahan</i>	Hotel <i>Hotel</i>	Penginapan <i>Inn</i>
(1)	(2)	(3)
RD PJKA Bandar Agung	0	0
Manggul	1	2
Ulak Lebar	0	0
Padang Lengkuas	0	0
Kota Raya	0	0
Pasar Lama	0	0
Senabing	0	0
Makartitama	0	0
Ulak Mas	0	0
Sari Bunga Mas	0	0
Girimulya	0	0
Bandar Jaya	1	1
Talang Jawa Selatan	0	0
Talang Jawa Utara	0	0
Kecamatan/district	9	11

Sumber/*Source*: BPS, Pendataan Potensi Desa (Podes) 2021/*BPS-Statistics Indonesia, Village Potential Data Collecting 2021*

6.2 TRANSPORTASI

TRANSPORTATION

Tabel 6.2.1 **Prasarana dan Sarana Transportasi Antar Desa/Kelurahan Menurut Desa/Kelurahan di Kecamatan Lahat, 2021**
Inter-Villages/Kelurahan Transportation Infrastructure and Facilities by Villages/Kelurahan in Lahat Subdistrict, 2021

Desa/Kelurahan <i>Village/Kelurahan</i>	Jenis Prasarana Transportasi <i>Type of Transportation Infrastructure</i>	Keberadaan Angkutan Umum <i>Availability of Public Transportation</i>
(1)	(2)	(3)
Pagar Agung	Darat	Ada, tanpa trayek tetap
Pagar Sari	Darat	Tidak ada angkutan umum
Pagar Negara	Darat	Tidak ada angkutan umum
Kota Baru	Darat	Tidak ada angkutan umum
Bandar Agung	Darat	Ada, tanpa trayek tetap
Pasar Lama	Darat	Ada, tanpa trayek tetap
RD. PJKA Lahat	Darat	Ada, tanpa trayek tetap
Gunung Gajah	Darat	Ada, tanpa trayek tetap
Lahat Tengah	Darat	Ada, tanpa trayek tetap
Sukanegara	Darat	Ada, tanpa trayek tetap
Selawi	Darat	Ada, tanpa trayek tetap
Pasar Baru	Darat	Ada, tanpa trayek tetap
Pasar Bawah	Darat	Ada, tanpa trayek tetap
Kota Jaya	Darat	Ada, tanpa trayek tetap
Kota Negara	Darat	Ada, tanpa trayek tetap

Lanjutan Tabel/*Continued Table* 6.2.1

Desa/Kelurahan <i>Village/Kelurahan</i>	Jenis Prasarana Transportasi <i>Type of Transportation Infrastructure</i>	Keberadaan Angkutan Umum <i>Availability of Public Transportation</i>
(1)	(2)	(3)
RD PJKA Bandar Agung	Darat	Ada, tanpa trayek tetap
Manggul	Darat	Ada, tanpa trayek tetap
Ulak Lebar	Darat	Ada, dengan trayek tetap
Padang Lengkuas	Darat	Ada, dengan trayek tetap
Kota Raya	Darat	Ada, dengan trayek tetap
Pasar Lama	Darat	Ada, dengan trayek tetap
Senabing	Darat	Ada, tanpa trayek tetap
Makartitama	Darat	Tidak ada angkutan umum
Ulak Mas	Darat	Tidak ada angkutan umum
Sari Bunga Mas	Darat	Ada, tanpa trayek tetap
Girimulya	Darat	Tidak ada angkutan umum
Bandar Jaya	Darat	Ada, tanpa trayek tetap
Talang Jawa Selatan	Darat	Ada, tanpa trayek tetap
Talang Jawa Utara	Darat	Ada, tanpa trayek tetap

Lanjutan Tabel/*Continued Table* 6.2.1

Desa/Kelurahan <i>Village/Kelurahan</i>	Jenis Permukaan Jalan Darat <i>Terluas</i> <i>Type of The Widest Road Surface</i>	Dapat Dilalui Kendaraan Bermotor Roda 4 atau Lebih Passable by Vehicle with 4 or more Wheels
(1)	(4)	(5)
Pagar Agung	Aspal/beton	Sepanjang tahun
Pagar Sari	Aspal/beton	Sepanjang tahun
Pagar Negara	Aspal/beton	Sepanjang tahun
Kota Baru	Aspal/beton	Sepanjang tahun
Bandar Agung	Aspal/beton	Sepanjang tahun
Pasar Lama	Aspal/beton	Sepanjang tahun
RD. PJKA Lahat	Aspal/beton	Sepanjang tahun
Gunung Gajah	Aspal/beton	Sepanjang tahun
Lahat Tengah	Aspal/beton	Sepanjang tahun
Sukanegara	Aspal/beton	Sepanjang tahun
Selawi	Aspal/beton	Sepanjang tahun
Pasar Baru	Aspal/beton	Sepanjang tahun
Pasar Bawah	Aspal/beton	Sepanjang tahun
Kota Jaya	Aspal/beton	Sepanjang tahun
Kota Negara	Aspal/beton	Sepanjang tahun

Lanjutan Tabel/*Continued Table* 6.2.1

Desa/Kelurahan <i>Village/Kelurahan</i>	Jenis Permukaan Jalan Darat <i>Terluas</i> <i>Type of The Widest Road Surface</i>	Dapat Dilalui Kendaraan Bermotor Roda 4 atau Lebih <i>Passable by Vehicle with 4 or more Wheels</i>
(1)	(4)	(5)
RD PJKA Bandar Agung	Aspal/beton	Sepanjang tahun
Manggul	Aspal/beton	Sepanjang tahun
Ulak Lebar	Aspal/beton	Sepanjang tahun
Padang Lengkuas	Aspal/beton	Sepanjang tahun
Kota Raya	Aspal/beton	Sepanjang tahun
Pasar Lama	Aspal/beton	Sepanjang tahun
Senabing	Aspal/beton	Sepanjang tahun
Makartitama	Aspal/beton	Sepanjang tahun
Ulak Mas	Aspal/beton	Sepanjang tahun
Sari Bunga Mas	Aspal/beton	Sepanjang tahun
Girimulya	Aspal/beton	Sepanjang tahun
Bandar Jaya	Aspal/beton	Sepanjang tahun
Talang Jawa Selatan	Aspal/beton	Sepanjang tahun
Talang Jawa Utara	Aspal/beton	Sepanjang tahun

Sumber/*Source*: BPS, Pendataan Potensi Desa (Podes) 2021/*BPS-Statistics Indonesia, Village Potential Data Collecting 2021*

6.3 KOMUNIKASI COMMUNICATION

Tabel
Table 6.3.1

Keberadaan Kantor Pos/Pos Pembantu/Rumah Pos, Pos Keliling, dan Perusahaan/Agen Jasa Ekspedisi Swasta Menurut Desa/Kelurahan di Kecamatan Lahat, 2021
Number of Post Office/Subsidiary of Post Office, Mobile Portal Service, Private Expedition Service Company by Villages/Kelurahan in Lahat Subdistrict, 2021

Desa/Kelurahan <i>Village/Kelurahan</i>	Kantor Pos/Pos Pembantu/Rumah Pos <i>Post Office/Subsidiary</i> <i>of Post Office</i>	Pos Keliling <i>Mobile Portal Service</i>	Perusahaan/Agen Jasa Ekspedisi Swasta <i>Private Expedition</i> <i>Service Company</i>
(1)	(2)	(3)	(4)
Pagar Agung	Tidak Ada	Tidak Ada	Beroperasi
Pagar Sari	Tidak Ada	Tidak Ada	Tidak Ada
Pagar Negara	Tidak Ada	Tidak Ada	Tidak Ada
Kota Baru	Tidak Ada	Ada	Tidak Ada
Bandar Agung	Tidak Ada	Tidak Ada	Beroperasi
Pasar Lama	Tidak Ada	Tidak Ada	Beroperasi
RD. PJKA Lahat	Tidak Ada	Tidak Ada	Tidak Ada
Gunung Gajah	Tidak Ada	Tidak Ada	Tidak Ada
Lahat Tengah	Tidak Ada	Tidak Ada	Tidak Ada
Sukanegara	Tidak Ada	Tidak Ada	Tidak Ada
Selawi	Tidak Ada	Tidak Ada	Tidak Ada
Pasar Baru	Beroperasi	Ada	Tidak Ada
Pasar Bawah	Beroperasi	Ada	Tidak Ada
Kota Jaya	Tidak Ada	Tidak Ada	Tidak Ada
Kota Negara	Tidak Ada	Tidak Ada	Tidak Ada

Lanjutan Tabel/*Continued Table* 6.3.1

Desa/Kelurahan Village/Kelurahan	Kantor Pos/Pos Pembantu/Rumah Pos Post Office/Subsidiary of Post Office	Pos Keliling Mobile Portal Service	Perusahaan/Agen Jasa Ekspedisi Swasta Private Expedition Service Company
(1)	(2)	(3)	(4)
RD PJKA Bandar Agung	Tidak Ada	Tidak Ada	Tidak Ada
Manggul	Tidak Ada	Tidak Ada	Beroperasi
Ulak Lebar	Tidak Ada	Tidak Ada	Tidak Ada
Padang Lengkuas	Tidak Ada	Tidak Ada	Tidak Ada
Kota Raya	Tidak Ada	Tidak Ada	Tidak Ada
Pasar Lama	Tidak Ada	Tidak Ada	Beroperasi
Senabing	Tidak Ada	Tidak Ada	Beroperasi
Makartitama	Tidak Ada	Tidak Ada	Tidak Ada
Ulak Mas	Tidak Ada	Tidak Ada	Tidak Ada
Sari Bunga Mas	Tidak Ada	Tidak Ada	Beroperasi
Girimulya	Tidak Ada	Tidak Ada	Beroperasi
Bandar Jaya	Beroperasi	Tidak Ada	Beroperasi
Talang Jawa Selatan	Tidak Ada	Tidak Ada	Tidak Ada
Talang Jawa Utara	Tidak Ada	Tidak Ada	Tidak Ada

Sumber/*Source*: BPS, Pendataan Potensi Desa (Podes) 2021/*BPS-Statistics Indonesia, Village Potential Data Collecting 2021*

Tabel
Table 6.3.2

Jumlah Menara Telepon seluler dan Operator Layanan Komunikasi Telepon Seluler Menurut Desa/Kelurahan di Kecamatan Lahat, 2021

Number of Base Transceiver Station (BTS) and Cellular Phone Communication Service Operators by Villages/Kelurahan in Lahat Subdistrict, 2021

Desa/Kelurahan <i>Village/Kelurahan</i>	Jumlah Menara Telepon seluler <i>Number of Base Transceiver Station (BTS)</i>	Jumlah Operator Layanan Komunikasi Telepon Seluler <i>Cellular Phone Communication Service Operators</i>
(1)	(2)	(3)
Pagar Agung	6	3
Pagar Sari	0	4
Pagar Negara	0	4
Kota Baru	5	4
Bandar Agung	2	4
Pasar Lama	3	6
RD. PJKA Lahat	0	4
Gunung Gajah	1	6
Lahat Tengah	2	6
Sukanegara	1	6
Selawi	1	6
Pasar Baru	1	5
Pasar Bawah	2	4
Kota Jaya	0	4
Kota Negara	1	6

Lanjutan Tabel/*Continued Table* 6.3.2

Desa/Kelurahan <i>Village/Kelurahan</i>	Jumlah Menara Telepon seluler <i>Number of Base Transceiver Station</i> <i>(BTS)</i>	Jumlah Operator Layanan Komunikasi Telepon Seluler <i>Cellular Phone Communication Service</i> <i>Operators</i>
(1)	(2)	(3)
RD PJKA Bandar Agung	0	6
Manggul	2	5
Ulak Lebar	1	6
Padang Lengkuas	0	6
Kota Raya	1	6
Pasar Lama	1	2
Senabing	0	2
Makartitama	0	2
Ulak Mas	1	3
Sari Bunga Mas	2	2
Girimulya	0	2
Bandar Jaya	3	6
Talang Jawa Selatan	1	4
Talang Jawa Utara	1	4

Sumber/*Source*: BPS, Pendataan Potensi Desa (Podes) 2021/*BPS-Statistics Indonesia, Village Potential Data Collecting 2021*

Tabel
Table 6.3.3

Kekuatan Sinyal Telepon Seluler dan Jenis Sinyal Internet Telepon Seluler Menurut Desa/Kelurahan di Kecamatan Lahat, 2021

The Strenght of Celular Phone Signal by Villages/Kelurahan in Lahat Subdistrict, 2021

Desa/Kelurahan <i>Village/Kelurahan</i>	Kekuatan Sinyal Telepon Seluler <i>The Strenght of Celular Phone Signal</i>	Jenis Sinyal Internet Telepon Seluler <i>Type of Celular Phone Signal</i>
(1)	(2)	(3)
Pagar Agung	Sinyal sangat kuat	4G/LTE
Pagar Sari	Sinyal kuat	4G/LTE
Pagar Negara	Sinyal kuat	4G/LTE
Kota Baru	Sinyal sangat kuat	4G/LTE
Bandar Agung	Sinyal sangat kuat	4G/LTE
Pasar Lama	Sinyal sangat kuat	4G/LTE
RD. PJKA Lahat	Sinyal sangat kuat	4G/LTE
Gunung Gajah	Sinyal kuat	4G/LTE
Lahat Tengah	Sinyal kuat	4G/LTE
Sukanegara	Sinyal kuat	4G/LTE
Selawi	Sinyal kuat	4G/LTE
Pasar Baru	Sinyal kuat	4G/LTE
Pasar Bawah	Sinyal sangat kuat	4G/LTE
Kota Jaya	Sinyal kuat	4G/LTE
Kota Negara	Sinyal kuat	4G/LTE

Lanjutan Tabel/*Continued Table* 6.3.2

Desa/Kelurahan <i>Village/Kelurahan</i>	Kekuatan Sinyal Telepon Seluler <i>The Strenght of Cellular Phone Signal</i>	Jenis Sinyal Internet Telepon <i>Seluler</i> <i>Type of Cellular Phone Signal</i>
(1)	(2)	(3)
RD PJKA Bandar Agung	Sinyal kuat	4G/LTE
Manggul	Sinyal sangat kuat	4G/LTE
Ulak Lebar	Sinyal kuat	4G/LTE
Padang Lengkuas	Sinyal kuat	4G/LTE
Kota Raya	Sinyal kuat	4G/LTE
Pasar Lama	Sinyal sangat kuat	4G/LTE
Senabing	Sinyal sangat kuat	4G/LTE
Makartitama	Sinyal kuat	4G/LTE
Ulak Mas	Sinyal kuat	4G/LTE
Sari Bunga Mas	Sinyal kuat	4G/LTE
Girimulya	Sinyal kuat	3G/H/H+ /EVDO
Bandar Jaya	Sinyal kuat	4G/LTE
Talang Jawa Selatan	Sinyal sangat kuat	4G/LTE
Talang Jawa Utara	Sinyal kuat	4G/LTE

Sumber/*Source*: BPS, Pendataan Potensi Desa (Podes) 2021/*BPS-Statistics Indonesia, Village Potential Data Collecting 2021*



07

KOPERASI DAN PERDAGANGAN *COOPERATIVE AND TRADE*

JUMLAH SARANA PERDAGANGAN MENURUT JENISNYA
DI KABUPATEN LAHAT 2021

- 85 Pasar
- 9.103 Toko
- 1.029 Kios
- 27.309 Warung



PENJELASAN TEKNIS**TECHNICAL NOTES**

1. Koperasi di Indonesia, menurut UU tahun 1992, didefinisikan sebagai badan usaha yang beranggotakan orang-seorang atau badan hukum koperasi dengan melandaskan kegiatannya berdasarkan prinsip-prinsip koperasi sekaligus sebagai gerakan ekonomi rakyat yang berdasar atas asas kekeluargaan.
 2. Koperasi bertujuan memajukan kesejahteraan anggota pada khususnya dan masyarakat pada umumnya serta ikut membangun tatanan perekonomian nasional dalam rangka mewujudkan masyarakat yang maju, adil, dan makmur berlandaskan Pancasila dan Undang-undang Dasar 1945
 3. Tugas utama koperasi adalah menunjang kegiatan usaha para anggotanya dalam rangka meningkatkan kepentingan perekonomian para anggota melalui pengadaan barang dan jasa yang dibutuhkan dengan harga, mutu, atau syarat-syarat yang lebih menguntungkan daripada yang ditawarkan di pasar atau badan-badan resmi. Oleh karena itu, perusahaan koperasi harus melaksanakan fungsi-fungsi yang menghasilkan peningkatan potensi pelayanan yang bermanfaat bagi para anggotanya.
1. *Cooperatives in Indonesia, according to the 1992 Act, are defined as business entities whose members are cooperative persons or legal entities by basing their activities based on cooperative principles as well as a people's economic movement based on the principle of kinship..*
 2. *The cooperative aims to promote the welfare of members in particular and the community in general and participate in building the national economic order in order to create an advanced, just and prosperous society based on Pancasila and the 1945 Constitution*
 3. *The main task of the cooperative is to support the business activities of its members in the framework of increasing the economic interests of the members through the procurement of goods and services that are needed at prices, quality, or conditions that are more profitable than those offered in markets or official agencies. Therefore, cooperatives must carry out functions that result in increased service potential that is beneficial to their members.*

4. Sistem pencatatan Statistik Ekspor dan Impor adalah "General Trade" dengan wilayah pencatatan meliputi seluruh wilayah kepabeanan Indonesia. Pengesahan dokumen kepabeanan ekspor dan impor dilakukan oleh Bea dan Cukai berdasarkan Persetujuan Muat/Bongkar Barang.
 5. Data ekspor berasal dari dokumen kepabeanan BC 3.0 atau yang disebut dokumen Pemberitahuan Ekspor Barang (PEB) yang diisi oleh eksportir.
 6. Data impor ber I dari dokumen kepabeanan BC 2.0 atau yang disebut dokumen Pemberitahuan Impor Barang (PIB), Pemberitahuan Im or Barang Khusus (PIBK), Pemberitahuan Pabean Free Trade Zone (PPFTZ) dan dokumen kepabeanan BC 2.3 yang mencatat impor barang dari Luar Negeri ke Kawasan Berikat.
 7. Barang-barang yang dikirim ke luar negeri untuk diolah dicatat sebagai ekspor, sedangkan hasil olahan yang dikembalikan ke Indonesia dicatat sebagai Import. Barang-barang luar negeri yang diolah di dalam negeri dicatat sebagai barang impor meskipun barang olahan tersebut akan kembali ke luar negeri.
4. *The recording of export and import statistics is based on General Trade System covering all Indonesian customs areas. 2The legalization of customs export and import documents is conducted by the Customs and Excise Office.*
 5. *The export data are compiled based on customs export documents BC 3.0 or known as Export Declarations (PEB), filled by exporters.*
 6. *The import data are compiled based on customs import documents BC 2.0 or known as Import Declarations Form (PIB), Import Declarations Form for Special Commodity (PIBK), Customs Declaration Form for Free Trade Zone (PPFTZ), and customs import documents BC 2.3 which records import goods from foreign country to Bounded Zones Area.*
 4. *5. Goods send abroad for processing purposes are recorded as export while its product sent to Indonesia are recorded as import. 6. Foreign goods processed in Indonesia are still recorded as imports although the products will be sent to abroad. The carry-over system is used in processing Indonesian export and*

ULASAN**DESCRIPTION**

Dengan adanya lembaga keuangan seperti bank dan koperasi di Kecamatan Lahat dapat menunjang kegiatan usaha bagi masyarakat dan para anggota, dalam rangka meningkatkan kepentingan perekonomian bagi masyarakat dan para anggota melalui pengadaan barang dan jasa yang dibutuhkan dengan harga, mutu, atau syarat-syarat yang lebih menguntungkan daripada yang ditawarkan di pasar atau badan-badan resmi.

The existence of financial institutions such as banks and cooperatives in Lahat Subdistrict can support business activities for the community and members, in order to increase the economic interest for the community and members through the procurement of goods and services needed at prices, quality, or more favorable terms. than those offered in the market or official bodies.

Jumlah koperasi di Kecamatan Lahat tahun 2021 tercatat sebanyak 4 koperasi yang masih aktif, yang merupakan Koperasi Unit Desa, sedangkan jumlah lembaga keuangan yakni bank terdapat 14 Bank Umum Pemerintah, 4 Bank Swasta dan 1 Bank Perkreditan Rakyat.

The number of cooperatives in Lahat Subdistrict in 2021 was recorded as 4 cooperatives that are still active, which are Village Unit Cooperatives, while the number of financial institutions namely banks there are 14 Government Commercial Banks, 4 Private Banks and 1 Rural Bank.

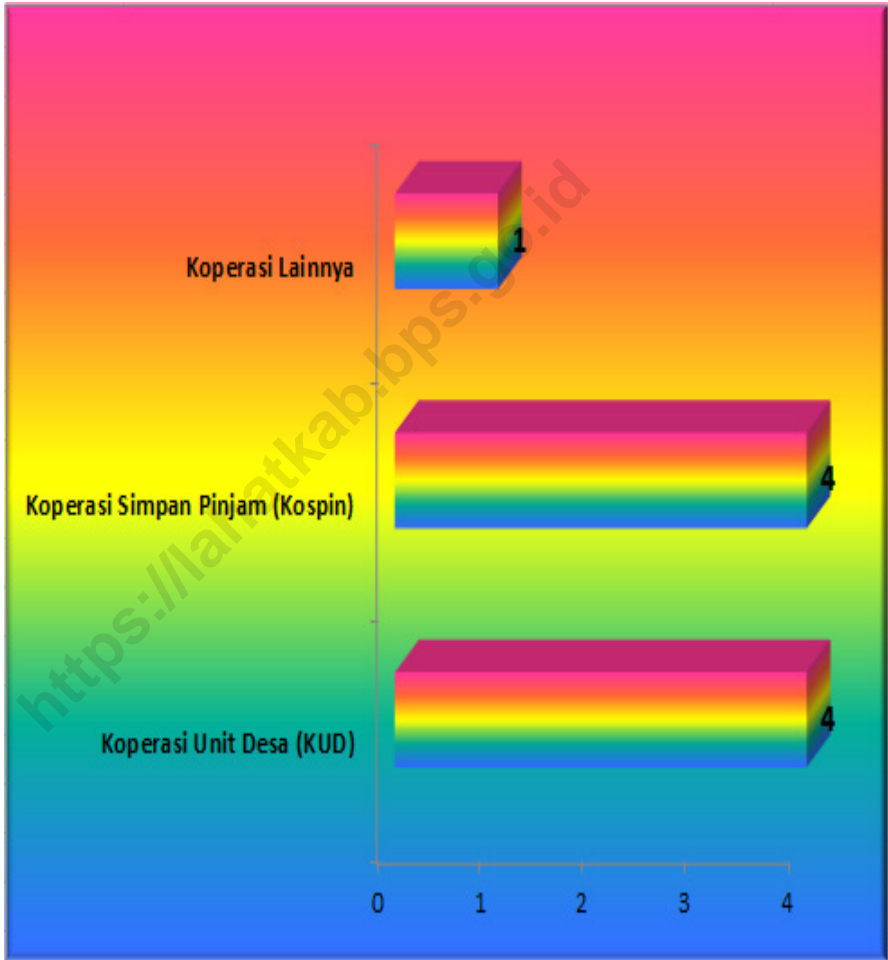
Jumlah sarana perdagangan di Kecamatan Lahat yang berada dalam lingkup pembinaan Dinas Perdagangan Kecamatan Lahat pada tahun 2021 dilihat dari jenisnya berjumlah 118 fasilitas, yang didominasi oleh supermarket dan restoran yang tersebar di Kelurahan.

The number of trading facilities in the Lahat Subdistrict which is within the scope of the Lahat Subdistrict Trade Office's guidance in 2021, judging by the type, is 118 facilities, which are dominated by supermarkets and restaurants scattered in the Kelurahan.

Gambar 7.1
Figures

**Banyaknya Koperasi Aktif Menurut Menurut Desa/
Kelurahan dan Jenis Koperasi di Kecamatan Lahat,
2021**

*Number of Cooperative by Villages/Kelurahan and Type of
Cooperative in Lahat Subdistrict, 2021*

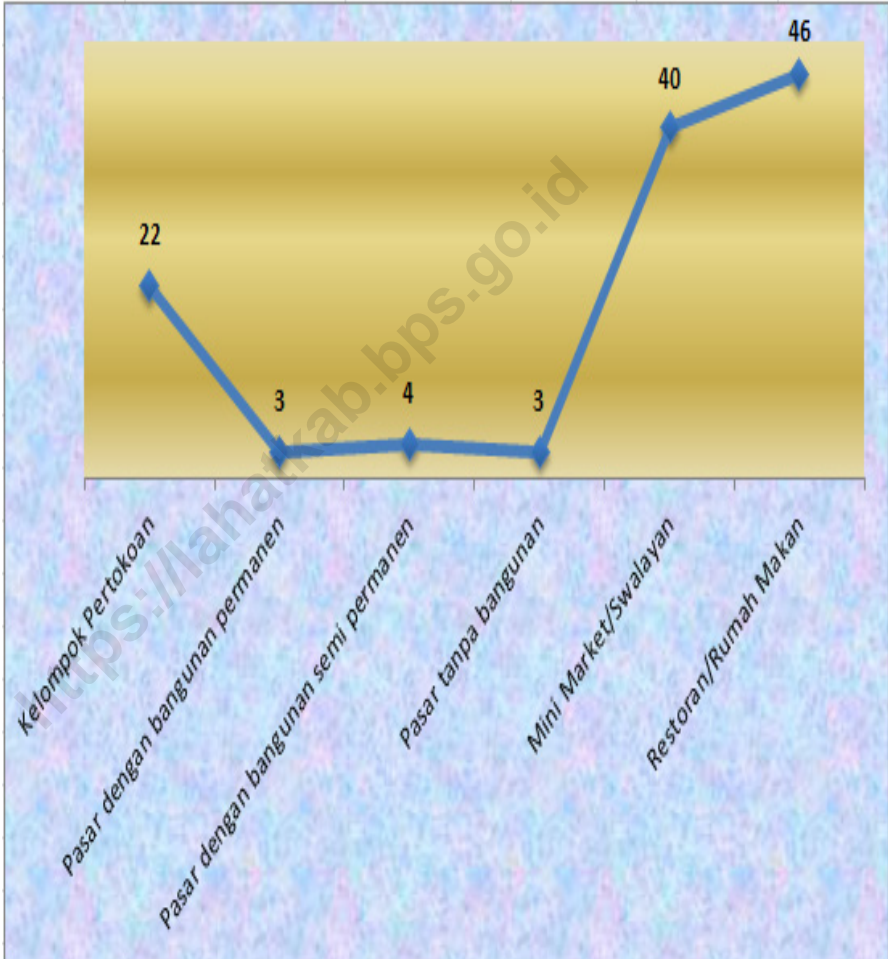


Sumber/Source: BPS, Pendataan Potensi Desa (Podes) 2021/BPS-Statistics Indonesia, Village Potential Data Collecting 2021

Gambar 7.2
Figures

**Banyaknya Sarana Perdagangan Menurut Desa/
Kelurahan dan Jenis Sarana Perdagangan di Kecamatan
Lahat, 2021**

*Number of Trade Facilities by Villages/Kelurahan and Type of
Trade Facilities in Lahat Subdistrict, 2021*



Sumber/Source: BPS, Pendataan Potensi Desa (Podes) 2021/BPS-Statistics Indonesia, Village Potential Data Collecting 2021

Tabel 7.1
Table

Banyaknya Sarana Lembaga Keuangan Bank Menurut Desa/Kelurahan dan Jenis Bank di Kecamatan Lahat, 2021
Number of Bank by Villages/Kelurahan and Type of Bank in Lahat Subdistrict, 2021

Desa/Kelurahan <i>Village/Kelurahan</i>	Bank Umum Pemerintah <i>Government Bank</i>	Bank Umum Swasta <i>Private Bank</i>	Bank Perkreditan Rakyat (BPR) <i>Rural Bank</i>
(1)	(2)	(3)	(4)
Pagar Agung	0	0	0
Pagar Sari	0	0	0
Pagar Negara	0	0	0
Kota Baru	0	0	0
Bandar Agung	0	0	0
Pasar Lama	7	3	1
RD. PJKA Lahat	0	0	0
Gunung Gajah	0	0	0
Lahat Tengah	0	0	0
Sukanegara	0	0	0
Selawi	0	0	0
Pasar Baru	5	1	0
Pasar Bawah	0	0	0
Kota Jaya	0	0	0
Kota Negara	0	0	0

Lanjutan Tabel/*Continued Table 7.1*

Desa/Kelurahan <i>Village/Kelurahan</i>	Bank Umum Pemerintah <i>Government Bank</i>	Bank Umum Swasta <i>Private Bank</i>	Bank Perkreditan Rakyat (BPR) <i>Rural Bank</i>
(1)	(2)	(3)	(4)
RD PJKA Bandar Agung	0	0	0
Manggul	0	0	0
Ulak Lebar	0	0	0
Padang Lengkuas	0	0	0
Kota Raya	0	0	0
Keban	0	0	0
Senabing	0	0	0
Makartitama	0	0	0
Ulak Mas	0	0	0
Sari Bunga Mas	0	0	0
Girimulya	0	0	0
Bandar Jaya	2	0	0
Talang Jawa Selatan	0	0	0
Talang Jawa Utara	0	0	0
Kecamatan/district	14	4	1

Sumber/*Source*: BPS, Pendataan Potensi Desa (Podes) 2021/*BPS-Statistics Indonesia, Village Potential Data Collecting 2021*

Tabel
Table 7.2

**Banyaknya Koperasi Aktif Menurut Menurut Desa/
Kelurahan dan Jenis Koperasi di Kecamatan Lahat, 2021**
*Number of Cooperative by Villages/Kelurahan and Type of
Cooperative in Lahat Subdistrict, 2021*

Desa/Kelurahan <i>Village/Kelurahan</i>	Koperasi Unit Desa (KUD) <i>Village Cooperative Unit</i>	Koperasi Industri Kecil dan Kerajinan Rakyat (Kopinkra) <i>Small Industry and Citizen Handicraft Cooperative</i>
(1)	(2)	(3)
Pagar Agung	0	0
Pagar Sari	0	0
Pagar Negara	0	0
Kota Baru	0	0
Bandar Agung	0	0
Pasar Lama	0	0
RD. PJKA Lahat	0	0
Gunung Gajah	0	0
Lahat Tengah	0	0
Sukanegara	0	0
Selawi	0	0
Pasar Baru	0	0
Pasar Bawah	0	0
Kota Jaya	0	0
Kota Negara	0	0

Lanjutan Tabel/*Continued Table 7.2*

Desa/Kelurahan <i>Village/Kelurahan</i>	Koperasi Unit Desa (KUD) <i>Village Cooperative Unit</i>	Koperasi Industri Kecil dan Kerajinan Rakyat (Kopinkra) <i>Small Industry and Citizen Handicraft Cooperative</i>
(1)	(2)	(3)
RD PJKA Bandar Agung	0	0
Manggul	1	0
Ulak Lebar	0	0
Padang Lengkuas	0	0
Kota Raya	0	0
Keban	1	0
Senabing	0	0
Makartitama	0	0
Ulak Mas	1	0
Sari Bunga Mas	1	0
Girimulya	0	0
Bandar Jaya	0	0
Talang Jawa Selatan	0	0
Talang Jawa Utara	0	0
Kecamatan/district	4	0

Lanjutan Tabel/*Continued Table 7.2*

Desa/Kelurahan <i>Village/Kelurahan</i>	Koperasi Simpan Pinjam (Kospin) <i>Savings and Loan Cooperative</i>	Koperasi Lainnya <i>Other Cooperative</i>
(1)	(4)	(5)
Pagar Agung	2	0
Pagar Sari	0	0
Pagar Negara	0	0
Kota Baru	1	0
Bandar Agung	0	0
Pasar Lama	0	0
RD. PJKA Lahat	0	0
Gunung Gajah	0	0
Lahat Tengah	0	0
Sukanegara	0	0
Selawi	0	0
Pasar Baru	0	0
Pasar Bawah	0	0
Kota Jaya	0	0
Kota Negara	1	0

Lanjutan Tabel/*Continued Table 7.2*

Desa/Kelurahan <i>Village/Kelurahan</i>	Koperasi Simpan Pinjam (Kospin) <i>Savings and Loan Cooperative</i>	Koperasi Lainnya <i>Other Cooperative</i>
(1)	(4)	(5)
RD PJKA Bandar Agung	0	0
Manggul	0	0
Ulak Lebar	0	1
Padang Lengkuas	0	0
Kota Raya	0	0
Keban	0	0
Senabing	0	0
Makartitama	0	0
Ulak Mas	0	0
Sari Bunga Mas	0	0
Girimulya	0	0
Bandar Jaya	0	0
Talang Jawa Selatan	0	0
Talang Jawa Utara	0	0
Kecamatan/district	4	1

Sumber/*Source*: BPS, Pendataan Potensi Desa (Podes) 2021/*BPS-Statistics Indonesia, Village Potential Data Collecting 2021*

Tabel 7.3
Table

Banyaknya Sarana Perdagangan Menurut Desa/Kelurahan dan Jenis Sarana Perdagangan di Kecamatan Lahat, 2021
Number of Trade Facilities by Villages/Kelurahan and Type of Trade Facilities in Lahat Subdistrict, 2021

Desa/Kelurahan <i>Village/Kelurahan</i>	Kelompok Pertokoan <i>Shopping Complexs</i>	Pasar dengan Bangunan Permanen <i>Markets in Permanent Building</i>	Pasar dengan Bangunan Semi Permanen <i>Market in Semi Permanent Building</i>
(1)	(2)	(3)	(4)
Pagar Agung	1	0	0
Pagar Sari	0	0	0
Pagar Negara	0	0	0
Kota Baru	0	0	0
Bandar Agung	1	0	0
Pasar Lama	9	1	0
RD. PJKA Lahat	1	0	0
Gunung Gajah	0	0	0
Lahat Tengah	0	0	0
Sukanegara	0	0	0
Selawi	0	0	0
Pasar Baru	8	1	1
Pasar Bawah	0	0	0
Kota Jaya	0	0	0
Kota Negara	1	0	0

Lanjutan Tabel/*Continued Table 7.3*

Desa/Kelurahan <i>Village/Kelurahan</i>	Kelompok Pertokoan <i>Shopping Complexs</i>	Pasar dengan Bangunan Permanen <i>Markets in Permanent Building</i>	Pasar dengan Bangunan Semi Permanen <i>Market in Semi Permanent Building</i>
(1)	(2)	(3)	(4)
RD PJKA Bandar Agung	0	0	0
Manggul	1	0	0
Ulak Lebar	0	0	0
Padang Lengkuas	0	0	0
Kota Raya	0	0	0
Keban	0	0	0
Senabing	0	0	1
Makartitama	0	0	0
Ulak Mas	0	0	1
Sari Bunga Mas	0	0	1
Girimulya	0	0	0
Bandar Jaya	0	1	0
Talang Jawa Selatan	0	0	0
Talang Jawa Utara	0	0	0
Kecamatan/district	22	3	4

Sumber/Source: BPS, Pendataan Potensi Desa (Podes) 2021/BPS-Statistics Indonesia, *Village Potential Data Collecting 2021*

Lanjutan Tabel/*Continued Table 7.3*

Desa/Kelurahan <i>Village/Kelurahan</i>	<i>Pasar tanpa</i> <i>Bangunan</i> <i>Market without</i> <i>Permanent Building</i>	Mini Market/ Swalayan/Supermarket <i>Mini Market/Swalayan/ Supermarket</i>	Restoran/ Rumah Makan <i>Restaurant/ Food Stall</i>
(1)	(5)	(6)	(7)
Pagar Agung	0	2	10
Pagar Sari	0	0	0
Pagar Negara	0	0	0
Kota Baru	0	1	0
Bandar Agung	0	7	4
Pasar Lama	0	8	11
RD. PJKA Lahat	0	0	3
Gunung Gajah	0	0	1
Lahat Tengah	0	2	0
Sukanegara	0	0	0
Selawi	0	1	0
Pasar Baru	0	5	3
Pasar Bawah	0	0	0
Kota Jaya	0	0	1
Kota Negara	0	1	0

Lanjutan Tabel/*Continued Table 7.3*

Desa/Kelurahan <i>Village/Kelurahan</i>	<i>Pasar tanpa</i> <i>Bangunan</i> <i>Market without</i> <i>Permanent Building</i>	Mini Market/ Swalayan/Supermarket <i>Mini Market/Swalayan/ Supermarket</i>	Restoran/ Rumah Makan <i>Restaurant/ Food Stall</i>
(1)	(5)	(6)	(7)
RD PJKA Bandar Agung	0	1	0
Manggul	0	2	3
Ulak Lebar	0	0	0
Padang Lengkuas	0	1	0
Kota Raya	0	1	0
Keban	1	0	0
Senabing	0	0	0
Makartitama	0	0	0
Ulak Mas	0	0	0
Sari Bunga Mas	0	0	0
Girimulya	1	0	0
Bandar Jaya	0	5	8
Talang Jawa Selatan	1	2	0
Talang Jawa Utara	0	1	2
Kecamatan/district	3	40	46

Sumber/*Source*: BPS, Pendataan Potensi Desa (Podes) 2021/*BPS-Statistics Indonesia, Village Potential Data Collecting 2021*

<https://lahatkab.bps.go.id>

2023

SENSUS PERTANIAN

BerAKHLAK

Berorientasi Pelayanan Akuntabel Kompeten
Harmonis Loyal Adaptif Kolaboratif

DATA

MENCERDASKAN BANGSA

Enlighten The Nation



**BADAN PUSAT STATISTIK
KABUPATEN LAHAT**

BPS-Statistics of Lahat Regency

Jl. Bandar Jaya Lk. III Lahat

Telp. (0731)321416, Fax. (0731)321416

E-mail : bps1604@bps.go.id

ISSN 2808-5981

