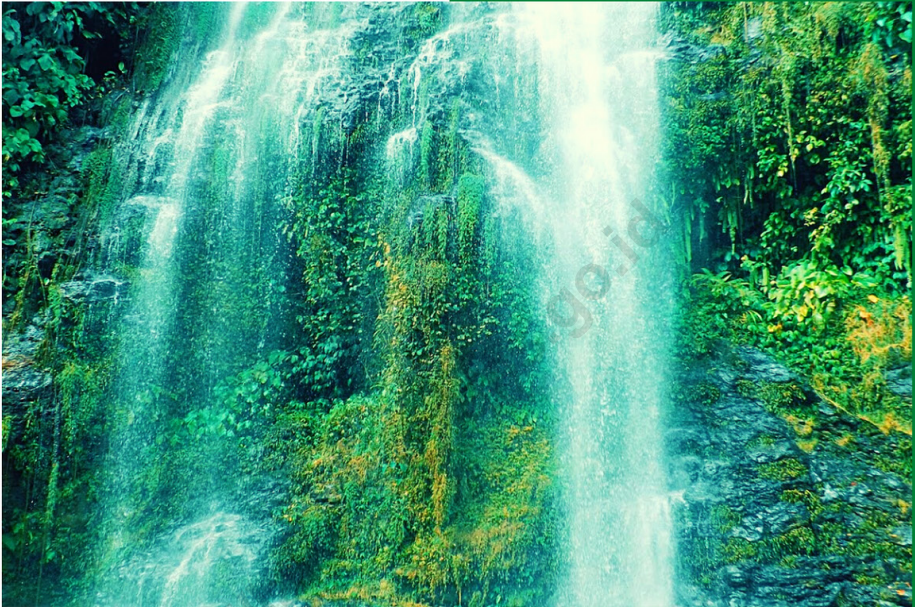


KECAMATAN GUMAY ULU DALAM ANGKA

Gumay Ulu Subdistrict in Figures **2022**



**BADAN PUSAT STATISTIK
KABUPATEN LAHAT**
BPS-Statistics of Lahat Regency



KECAMATAN GUMAY ULU
DALAM ANGKA

Gumay Ulu Subdistrict in Figures

2022



**BADAN PUSAT STATISTIK
KABUPATEN LAHAT**
BPS-Statistics of Lahat Regency



KECAMATAN GUMAY ULU DALAM ANGKA

Gumay Ulu Subdistrict in Figures

2022

ISSN: 978-602-637-612-1

No. Publikasi/Publication Number: 09

Katalog /Catalog:11020011604.123

Ukuran Buku/Book Size: 14,8 cm x 21 cm

Jumlah Halaman/Number of Pages : xxiv + 98 hal/pages

Naskah/Manuscript:

BPS KABUPATEN LAHAT / *BPS-Statistics of Lahat Regency*

Penyunting/Editor:

BPS KABUPATEN LAHAT / *BPS-Statistics of Lahat Regency*

Desain Kover/Cover Design:

BPS KABUPATEN LAHAT / *BPS-Statistics of Lahat Regency*

Ilustrasi Kover/Cover Illustration:

www.rendy-saputra.com

Diterbitkan oleh/Published by:

©BPS KABUPATEN LAHAT / *BPS-Statistics of Lahat Regency*

Dicetak oleh/Printed by:

Percetakan Mandiri/ Mandiri Printing

Dilarang mengumumkan, mendistribusikan, mengomunikasikan, dan/atau menggangdakan sebagian atau seluruh isi buku ini untuk tujuan komersil tanpa izin tertulis dari Badan Pusat Statistik Kabupaten Lahat

Prohibited to announce, distribute, communicate, and/or copy part or all of this book for commercial purpose without permission from BPS-Statistics Indonesia of Lahat Regency

TIM PENYUSUN/TEAM MEMBERS

Pengarah/Director

Muhammad Dedy SST, M.Si

Penanggung Jawab/Persons in Charge

Muhammad Dedy SST, M.Si

Penyunting/Editors

Nur Yanuar, S,ST

Pengolah Data dan Penulis Naskah/Data Processor and Writers

Muhammad Rifki, S.Tr.Stat

Penata Letak/Layout Designers

Muhammad Rifki, S.Tr.Stat

<https://lahatkebab.com>

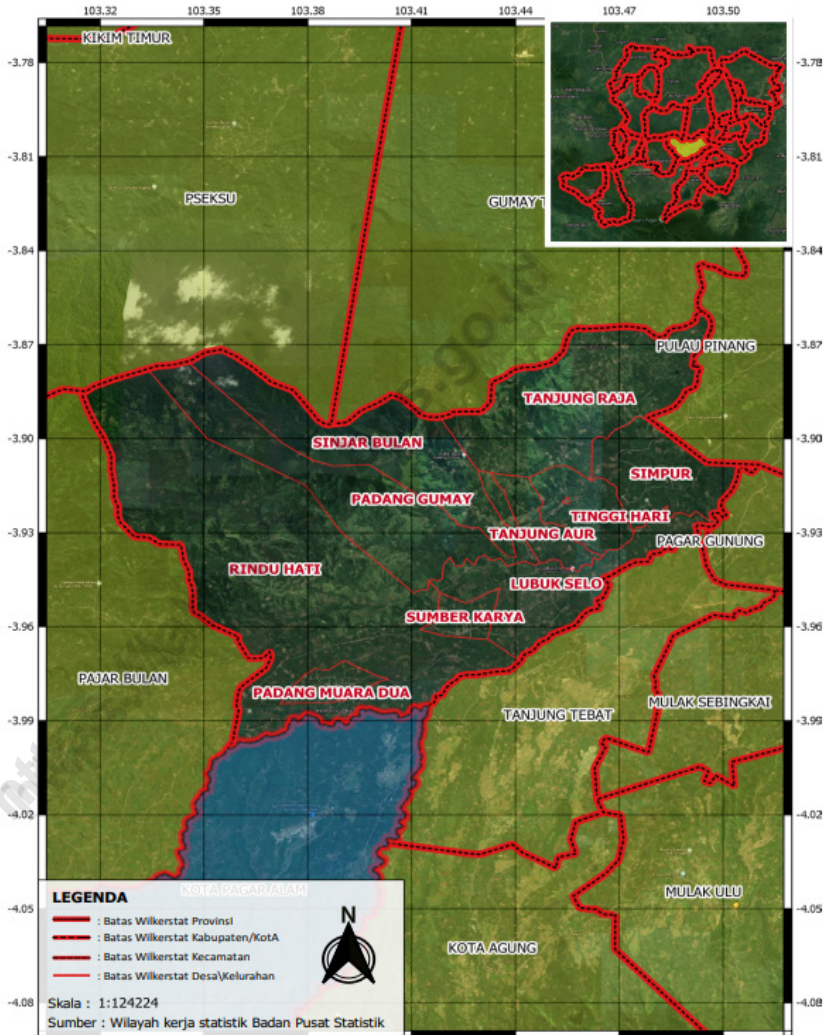
KONTRIBUTOR DATA/DATA CONTRIBUTORS

1. Kementerian Agama/*Ministry of Religious Affair*
2. Kementerian Pendidikan dan Kebudayaan/*The Ministry of Education and Culture*
3. Badan Meteorologi Klimatologi dan Geofisika/*Meteorological, Climatology, and Geophysical Agency*
4. Badan Pusat Statistik/*BPS-Statistics Indonesia*
5. Dinas Pertahanan Nasional Kabupaten Lahat/*National Land Agency*
6. Dinas Pertanian Kabupaten Lahat/*Agriculture Offices*
7. Dinas Kependudukan dan Pencacatan Sipil Kabupaten Lahat/*Population and Civil Registration Lahat Regency*
8. Kantor Camat/*Sub-district office*

<https://lahatkab.bps.go.id>

PETA WILAYAH GUMAY ULU

MAP OF GUMAY ULU



KEPALA BPS KABUPATEN LAHAT
CHIEF STATISTICIAN OF LAHAT REGENCY



MUHAMMMAD DEDY. SST, M.Si



KATA PENGANTAR

Kecamatan Gumay Ulu Dalam Angka Tahun 2022 merupakan publikasi tahunan yang diterbitkan oleh BPS Kabupaten Lahat. Disadari bahwa publikasi ini belum sepenuhnya memenuhi harapan pihak pemakai data khususnya para perencana, namun diharapkan dapat membantu melengkapi penyusunan rencana pembangunan di Kabupaten Lahat.

Publikasi ini dapat terwujud berkat kerja sama dan bantuan dari berbagai pihak baik instansi pemerintah maupun swasta. Kepada semua pihak yang telah memberikan bantuan disampaikan penghargaan dan terima kasih yang sebesar-besarnya.

Walaupun publikasi ini telah disiapkan sebaik-baiknya, namun disadari masih ada kekurangan dan kesalahan yang terjadi. Untuk perbaikan publikasi ini, tanggapan dan saran yang bersifat konstruktif dari para pemakai sangat diharapkan.

Lahat, Agustus 2022
Kepala BPS
Kabupaten Lahat

Muhammad Dedy SST, M.Si.



PREFACE

Gumay Ulu District in Figures 2022 is an annual publication published by BPS Kabupaten Lahat. It is realized that this publication has not fully met the expectations of data users, especially planners, but is expected to help complete the preparation of development plans in Lahat Regency.

This publication was made possible thanks to the cooperation and assistance of various parties, both government and private agencies. To all those who have provided assistance, we express our deepest gratitude and appreciation.

Although this publication has been prepared as well as possible, it is recognized that there are still shortcomings and errors that occur. For the improvement of this publication, constructive feedback and suggestions from users are highly expected.

Lahat, Agustus 2022
Kepala BPS
Kabupaten Lahat

Muhammad Dedy SST, M.Si.

DAFTAR ISI/CONTENTS

	Halaman <i>Page</i>
Kata Pengantar/ <i>Preface</i>	xi
Daftar Isi/ <i>Contents</i>	xiii
Daftar Tabel/ <i>List of Tables</i>	xv
Daftar Gambar/ <i>List of Figures</i>	xxi
Penjelasan Umum/ <i>Explanatory Notes</i>	xxiii
Daftar Singkatan/ <i>List of Abbreviation</i>	xxiv
1. Geografi dan Iklim/ <i>Geography and Climate</i>	1
2. Pemerintahan/ <i>Government</i>	11
3. Penduduk/ <i>Population</i>	21
4. Sosial dan Kesejahteraan Rakyat/ <i>Social and Welfare</i>	31
5. Pertanian/ <i>Agriculture</i>	59
6. Pariwisata, Transportasi, dan Komunikasi/ <i>Tourism, Transportation, and Communication</i>	73
7. Koperasi dan Perdagangan/ <i>Cooperative and Trade</i>	87
.....	87

DAFTAR TABEL/LIST OF TABLES

Halaman
Page

1.	GEOGRAFI DAN IKLIM/GEOGRAPHY AND CLIMATE	
1.1	KEADAAN GEOGRAFI <i>GEOGRAPHY CONDITION</i>	
1.1.1	Luas Daerah Menurut Desa/Kelurahan di Kecamatan Gumay Ulu, 2021 <i>Total Area by Villages/Kelurahan in Gumay Ulu Subdistrict, 2021</i>	8
1.1.2	Jarak ke Ibukota Kecamatan dan Ibukota Kabupaten/Kota Menurut Desa/Kelurahan di Kecamatan Gumay Ulu (km), 2021 <i>Distance to the Subdistrict Capital and Regency/Municipal Capital by Villages/Kelurahan in Gumay Ulu Subdistrict (km), 2021</i>	9
1.2	KEADAAN IKLIM <i>CLIMATE CONDITION</i>	
1.2.1	Pengamatan Unsur Iklim Menurut Bulan di Stasiun Gumay Ulu, 2021 <i>Observation of Climate Elements by Month at Gumay Ulu Station, 2021</i>	10
2.	PEMERINTAHAN/GOVERNMENT	
2.1	WILAYAH ADMINISTRATIF <i>ADMINISTRATIVE AREA</i>	
2.1.1	Jumlah Dusun di Kecamatan Gumay Ulu Menurut Desa/Kelurahan di Kecamatan Gumay Ulu, 2021 <i>Number of Hamlets in by Villages/ Kelurahan in Gumay Ulu Subdistrict, 2021</i>	18
2.2	SUMBER DAYA MANUSIA <i>HUMAN RESOURCES</i>	
2.2.1	Jumlah Pegawai Negeri Sipil Menurut Golongan dan Jenis Kelamin, 2021 <i>Number of Civil Servants by Class and Gender, 2021</i>	19
2.2.2	Jumlah Pegawai Negeri Sipil Pemerintah Daerah Kecamatan Gumay Ulu Menurut Tingkat Pendidikan dan Jenis Kelamin, 2021	

<i>Number of Civil Servants of XX District Government by Educational Level and Sex, 2021</i>	20
--	----

3. PENDUDUK/POPULATION

3.1	Penduduk, Distribusi Persentase Penduduk, Kepadatan Penduduk, Rasio Jenis Kelamin Penduduk Menurut Desa/Kelurahan di Kecamatan Gumay Ulu, 2021 <i>Population, Percentage Distribution of Population, Population Density, and Population Sex Ratio by Villages/Kelurahan in Gumay Ulu Subdistrict, 2021</i>	28
3.2	Jumlah Penduduk Menurut Kelompok Umur dan Jenis Kelamin di Kecamatan Gumay Ulu, 2021 <i>Population by Age Groups and Sex in Gumay Ulu Subdistrict, 2021</i>	30

4. SOSIAL DAN KESEJAHTERAAN RAKYAT/SOCIAL AND WELFARE

**4.1 PENDIDIKAN
EDUCATION**

4.1.1	Banyaknya Desa ¹ /Kelurahan yang Memiliki Fasilitas Sekolah Menurut Tingkat Pendidikan di Kecamatan Gumay Ulu, 2019–2021 <i>Number of Villages¹/Kelurahan Having Educational Facilities by Educational Level in Gumay Ulu Subdistrict, 2019–2021</i>	38
4.1.2	Jumlah Sekolah Menurut Tingkat Pendidikan di Kecamatan Gumay Ulu, 2020/2021 dan 2021/2022 <i>Number of Schools by Educational Level in Gumay Ulu Subdistrict, 2020/2021 and 2021/2022.....</i>	39
4.1.3	Jumlah Guru Menurut Tingkat Pendidikan di Kecamatan Gumay Ulu, 2020/2021 dan 2021/2022 <i>Number of Teachers by Educational Level in Gumay Ulu Subdistrict, 2020/2021 and 2021/2022.....</i>	40
4.1.4	Jumlah Murid Menurut Tingkat Pendidikan di Kecamatan Gumay Ulu, 2020/2021 dan 2021/2022 <i>Number of Pupils by Educational Level in Gumay Ulu Subdistrict, 2020/2021 and 2021/2022.....</i>	41

4.2 KESEHATAN

HEALTH

- 4.2.1 Banyaknya Desa¹/Kelurahan yang Memiliki Sarana Kesehatan Menurut Jenis Sarana Kesehatan di Kecamatan Gumay Ulu, 2019–2021
Number of Villages¹/Kelurahan Health Facilities by Type of Health Facilities in Gumay Ulu Subdistrict, 2019–2021 42
- 4.2.2 Banyaknya Warga Penderita Kekurangan Gizi Menurut Desa/Kelurahan di Kecamatan Gumay Ulu, 2020
Number of People with Malnutrition by Villages/Kelurahan in Gumay Ulu Subdistrict, 2020..... 43

4.3 PERUMAHAN DAN LINGKUNGAN

HOUSING AND ENVIRONMENT

- 4.3.1 Banyaknya Desa/Kelurahan Menurut Sumber Air Minum Sebagian Besar Keluarga di Kecamatan Gumay Ulu, 2019–2021
Number of Villages/Kelurahan by Drinking Water Source of Majority Family in Gumay Ulu Subdistrict, 2019–2021 44
- 4.3.2 Banyaknya Keluarga Menurut Desa/Kelurahan dan Jenis Pengguna Listrik di Kecamatan Gumay Ulu, 2021
Number of Family by Villages/Kelurahan and Type of Electricity Consumer in Gumay Ulu Subdistrict, 2021 45
- 4.3.3 Banyaknya Desa/Kelurahan Menurut Sumber Penerangan Jalan Utama Desa/Kelurahan di Kecamatan Gumay Ulu, 2019–2021
Number of Villages/Kelurahan by Source of Villages/Kelurahan's Main Street Illumination in Gumay Ulu Subdistrict, 2019–2021 46
- 4.3.4 Banyaknya Desa/Kelurahan Menurut Penggunaan Fasilitas Tempat Buang Air Besar Sebagian Besar Keluarga di Kecamatan Gumay Ulu, 2019–2021
Number of Villages/Kelurahan by Toilet Facility Used by Majority Family in Gumay Ulu Subdistrict, 2019–2021 47
- 4.3.5 Banyaknya Desa/Kelurahan Menurut Jenis Bahan Bakar untuk Memasak yang Digunakan Sebagian Besar Keluarga di Kecamatan Gumay Ulu, 2021
Number of Villages/Kelurahan by Type of Cooking Fuel Used by Majority Family in Gumay Ulu Subdistrict, 2021 48

4.4	AGAMA DAN SOSIAL LAINNYA	
	<i>RELIGION AND OTHER SOCIAL AFFAIRS</i>	
4.4.1	Jumlah Tempat Peribadatan Menurut Desa/ Kelurahan di Kecamatan Gumay Ulu, 2021 <i>Number of Worship Places by Villages/Kelurahan in Gumay Ulu Subdistrict, 2021</i>	49
4.4.2	Banyaknya Kejadian Bencana Alam Menurut Desa/Kelurahan dan Jenis Bencana Alam di Kecamatan Gumay Ulu, 2020 <i>Number of Natural Disaster Events by Villages/Kelurahan and Type of Natural Disaster in Gumay Ulu Subdistrict, 2020</i>	50
4.4.3	Banyaknya Korban Jiwa Akibat Bencana Alam Menurut Desa/Kelurahan dan Jenis Bencana Alam di Kecamatan Gumay Ulu, 2020 <i>Number of Fatalities Due to Natural Disasters by Villages/Kelurahan and Type of Natural Disaster in Gumay Ulu Subdistrict, 2020</i>	53
4.4.4	Keberadaan Fasilitas/Upaya Antisipasi/Mitigasi Bencana Alam Menurut Desa/Kelurahan di Kecamatan Gumay Ulu, 2021 <i>Existence of Facilities/Efforts for Anticipation/Mitigation of Natural Disasters by Villages/Kelurahan by Villages/Kelurahan in Gumay Ulu Subdistrict, 2021</i>	56
4.4.5	Banyaknya Desa/Kelurahan yang Memiliki Kelompok Kegiatan Olahraga Menurut Jenis Olahraga dan Ketersediaan Fasilitas/ Lapangan Olahraga di Kecamatan Gumay Ulu, 2021 <i>Number of Villages/Kelurahan Having Sport Activities Groups by Type of Sport and Availability of Sport Facilities/Fields in Gumay Ulu Subdistrict, 2021</i>	58
5.	PERTANIAN/AGRICULTURE	
5.1	Luas Panen Tanaman Sayuran dan Buah- buahan Semusim Menurut Jenis Tanaman di Kecamatan Gumay Ulu (ha), 2018–2021 <i>Harvested Area of Seasonal Vegetables and Fruits by Kind of Plant in Gumay Ulu Subdistrict (ha), 2018–2021</i>	66
5.2	Produksi Tanaman Sayuran dan Buah-buahan Semusim Menurut Jenis Tanaman di Kecamatan Gumay Ulu (kuintal), 2018–2021	

	<i>Production of Seasonal Vegetables and Fruits by Kind of Plant in Gumay Ulu Subdistrict (quintal), 2018–2021</i>	67
5.3	Luas Panen Tanaman Biofarmaka Menurut Jenis Tanaman di Kecamatan Gumay Ulu (m ²), 2018–2021 <i>Harvested Area of Medicinal Plants by Kind of Plant in Gumay Ulu Subdistrict (m²), 2018–2021</i>	68
5.4	Produksi Tanaman Biofarmaka Menurut Jenis Tanaman di Kecamatan Gumay Ulu (kg), 2018–2021 <i>Production of Medicinal Plants by Kind of Plant in Gumay Ulu Subdistrict (kg), 2018–2021</i>	69
5.5	Luas Panen Tanaman Hias Menurut Jenis Tanaman di Kecamatan Gumay Ulu (m ²), 2018–2021 <i>Harvested Area of Ornamental Plants by Kind of Plant in Gumay Ulu Subdistrict (m²), 2018–2021</i>	70
5.6	Produksi Tanaman Hias Menurut Jenis Tanaman di Kecamatan Gumay Ulu (tangkai), 2018–2021 <i>Production of Ornamental Plants by Kind of Plant n Gumay Ulu Subdistrict (stalks), 2018–2021</i>	71
5.7	Produksi Buah-Buahan dan Sayuran Tahunan Menurut Jenis Tanaman di Kecamatan Gumay Ulu (kuintal), 2018–2021 <i>Production of Annual Fruits and Vegetables by Kind of Plant in Gumay Ulu Subdistrict (quintal), 2018–2021</i>	72
6.	PARIWISATA, TRANSPORTASI, DAN KOMUNIKASI/TOURISM, TRANSPORTATION, AND COMMUNICATION	
6.1	PARIWISATA TOURISM	
6.1.1	Jumlah Sarana Akomodasi Menurut Desa/Kelurahan dan Jenis Akomodasi di Kecamatan Gumay Ulu, 2021 <i>Number of Accomodation Facilities by Villages/Kelurahan and Type of Accomodation in Gumay Ulu Subdistrict, 2021</i>	80
6.2	TRANSPORTASI TRANSPORTATION	
6.2.1	Prasarana dan Sarana Transportasi Antar Desa/Kelurahan Menurut Desa/Kelurahan di Kecamatan Gumay Ulu, 2021	

<i>Inter-Villages/Kelurahan Transportation Infrastructure and Facilities by Villages/Kelurahan in Gumay Ulu Subdistrict, 2021.....</i>	81
--	----

6.3 KOMUNIKASI

COMMUNICATION

6.3.1	Keberadaan Kantor Pos/Pos Pembantu/Rumah Pos, Pos Keliling, dan Perusahaan/Agen Jasa Ekspedisi Swasta Menurut Desa/Kelurahan di Kecamatan Gumay Ulu, 2021 <i>Number of Post Office/Subsidiary of Post Office, Mobile Portal Service, Private Expedition Service Company by Villages/Kelurahan in Gumay Ulu Subdistrict, 2021.....</i>	83
6.3.1	Jumlah Menara Telepon seluler dan Operator Layanan Komunikasi Telepon Seluler Menurut Desa/Kelurahan di Kecamatan Gumay Ulu, 2021 <i>Number of Base Transceiver Station (BTS) and Cellular Phone Communication Service Operators by Villages/Kelurahan in Gumay Ulu Subdistrict, 2021.....</i>	84
6.3.2	Kekuatan Sinyal Telepon Seluler dan Jenis Sinyal Internet Telepon Seluler Menurut Desa/Kelurahan di Kecamatan Gumay Ulu, 2021 <i>The Strenght of Celular Phone Signal by Villages/Kelurahan in Gumay Ulu Subdistrict, 2021.....</i>	85

7. KOPERASI DAN PERDAGANGAN/COOPERATIVE AND TRADE

7.1	Banyaknya Sarana Lembaga Keuangan Bank Menurut Desa/Kelurahan dan Jenis Bank di Kecamatan Gumay Ulu, 2021 <i>Number of Bank by Villages/Kelurahan and Type of Bank in Gumay Ulu Subdistrict, 2021.....</i>	94
7.2	Banyaknya Koperasi Aktif Menurut Menurut Desa/Kelurahan dan Jenis Koperasi di Kecamatan Gumay Ulu, 2021 <i>Number of Cooperative by Villages/Kelurahan and Type of Cooperative in Gumay Ulu Subdistrict, 2021.....</i>	95
7.3	Banyaknya Sarana Perdagangan Menurut Desa/Kelurahan dan Jenis Sarana Perdagangan di Kecamatan Gumay Ulu, 2021 <i>Number of Trade Facilities by Villages/Kelurahan and Type of Trade Facilities in Gumay Ulu Subdistrict, 2021.....</i>	97

DAFTAR GAMBAR/LIST OF FIGURES

	Halaman <i>Page</i>
1.1 Luas Daerah menurut Desa/Kelurahan (%), 2021 <i>Total Area by Village/Kelurahan (%), 2021</i>	6
1.2 Jarak ke Ibukota Kecamatan Menurut Desa/ Kelurahan di Kecamatan Gumay Ulu (km), 2021 <i>Distance to the Subdistrict Capital by Village/Kelurahan in Gumay Ulu Subdistrict (km), 2021</i>	7
2.1 Jumlah Dusun/ RT di Kecamatan Menurut Desa/ Kelurahan di Kecamatan Gumay Ulu, 2021 <i>Number of Hamlets/RT in by Villages¹/Kelurahan in Gumay Ulu Subdistrict, 2021</i>	16
2.2 Jumlah Pegawai Negeri Sipil Menurut Golongan dan Jenis Kelamin, 2021 <i>Number of Civil Servants by Class and Gender, 2021</i>	17
3.1 Jumlah Penduduk Menurut Kelurahan/Desa, 2021 <i>Number of Population by Kelurahan/Village, 2021</i>	26
3.2 Kepadatan Penduduk Menurut Kelurahan/Desa per km ² . 2021 <i>Population Density by Kelurahan/Village per sq.km, 2021</i>	27
4.1 Banyaknya Desa ¹ /Kelurahan yang Memiliki Fasilitas Sekolah Menurut Tingkat Pendidikan di Kecamatan Gumay Ulu, 2019–2021 <i>Number of Villages¹/Kelurahan Having Educational Facilities by Educational Level in Gumay Ulu Subdistrict, 2019–2021</i>	36
4.2 Banyaknya Keluarga Menurut Desa/Kelurahan dan Jumlah Pengguna Listrik di Kecamatan Gumay Ulu, 2021 <i>Number of Family by Villages/Kelurahan and Number of Electricity Consumer in Gumay Ulu Subdistrict, 2021</i>	37
5.1 Luas Panen Tanaman Sayuran dan Buah- buahan Semusim Menurut Jenis Tanaman di Kecamatan Gumay Ulu (ha), 2018–2021 <i>Harvested Area of Seasonal Vegetables and Fruits by Kind of Plant in Gumay Ulu Subdistrict (ha), 2018–2021</i>	64
5.2 Produksi Tanaman Sayuran dan Buah-buahan Semusim Menurut Jenis Tanaman di Kecamatan Gumay Ulu (kuintal), 2018–2021	

	<i>Production of Seasonal Vegetables and Fruits by Kind of Plant in Gumay Ulu Subdistrict (quintal), 2018–2021.....</i>	65
6.1	Jumlah Menara Telepon seluler dan Operator Layanan Komunikasi Telepon Seluler Menurut Desa/Kelurahan di Kecamatan Gumay Ulu, 2021 <i>Number of Base Transceiver Station (BTS) and Cellular Phone Communication Service Operators by Villages/Kelurahan in Gumay Ulu Subdistrict, 2021.....</i>	78
6.2	Persentase Kekuatan Sinyal Telepon Seluler Menurut Desa/Kelurahan di Kecamatan Lahat Selatan, 2021 <i>The Strenght of Celular Phone Signal's Percentage by Villages/Kelurahan in Lahat Selatan Subdistrict, 2021</i>	79
7.1	Persentase Sarana Perdagangan Menurut Desa/Kelurahan dan Jenis Sarana Perdagangan di Kecamatan Gumay Ulu, 2021 <i>Percentage of Trade Facilities by Villages/Kelurahan and Type of Trade Facilities in Gumay Ulu Subdistrict, 2021.....</i>	92
7.2	Banyaknya Sarana Perdagangan Menurut Desa/Kelurahan dan Jenis Sarana Perdagangan di Kecamatan Gumay Ulu, 2021 <i>Number of Trade Facilities by Villages/Kelurahan and Type of Trade Facilities in Gumay Ulu Subdistrict, 2021.....</i>	93

PENJELASAN UMUM/EXPLANATORY NOTES

Tanda-tanda, satuan-satuan, dan lain-lainnya yang digunakan dalam publikasi ini adalah sebagai berikut:

Symbols, measurement units, and acronyms which are used in this publication, are as follows:

1. TANDA-TANDA/SYMBOLS

Data tidak tersedia/ <i>Data not available</i>	: ...
Tidak ada atau nol / <i>Null or zero</i>	: -
Data dapat diabaikan/ <i>Data negligible</i>	: 0
Tanda decimal/ <i>Decimal point</i>	: ,
Data tidak dapat ditampilkan/ <i>Not applicable</i>	: NA
Angka estimasi/ <i>Estimated figures</i>	: e
Angka diperbaiki/ <i>Revised figures</i>	: r
Angka sementara/ <i>Preliminary figures</i>	: x
Angka sangat sementara/ <i>Very preliminary figures</i>	: xx
Angka sangat sangat sementara/ <i>Very very preliminary figures</i>	: xxx

2. SATUAN/UNITS

barel/ <i>barrel</i>	: 158,99 liter/ <i>litres</i> = 1/6,2898 m ³
hektar (ha)/ <i>hectare (ha)</i>	: 10 000 m ²
kilometer (km)/ <i>kilometres (km)</i>	: 1 000 meter/ <i>meters (m)</i>
knot/ <i>knot</i>	: 1,8523 km/jam (<i>km/hour</i>)
kuintal/ <i>quintal</i>	: 100 kg
KWh	: 1 000 Watt hour
MWh	: 1 000 KWh
liter (untuk beras)/ <i>litre (for rice)</i>	: 0,80 kg
MMSCF	: 1/35,3 m ³
metrik ton (m.ton)/ <i>metric ton (m. ton)</i>	: 0,98421 long ton = 1 000 kg
ons/ <i>ounce</i>	: 28,31 gram/ <i>grams</i>
ton	: 1 000 kg

Satuan lain: buah, dus, butir, helai/lembar, kaleng, batang, pulsa, ton kilometer (ton-km), jam, menit, persen (%).

Other units: unit, pack, pieces, sheet, tin, pulse, ton-kilometres(ton-km), hour, minute, percent (%).

Perbedaan angka di belakang koma disebabkan oleh pembulatan angka.
The difference in decimal numbers is caused by rounding.

DAFTAR SINGKATAN/LIST OF ABBREVIATION

SI	: Stasiun Iklim/ <i>Climate Station</i>
SMPK	: Stasiun Meterologi Pertanian Khusus/ <i>Special Agricultural Meteorological Station</i>
t.t	: Tempat tidur/ <i>Bed</i>
BCG	: Bacillus Calmette Guerin
DPT	: Difteri, Pertusis, Tetanus/ <i>Diphtheria, Tetanus, and Pertussis</i>
TT	: Tetanus Toxoid
IOT	: Industri Obat Tradisional/ <i>Traditional Medicine Industry</i>
IKOT	: Industri Kecil Obat Tradisional/ <i>Traditional Medicine Small Industry</i>
Alkes	: Alat kesehatan/ <i>Health Kits</i>
PKRT	: Perbekalan Kesehatan Rumah tangga/ <i>Household Health Logistics</i>
Kompl	: Komplemen/ <i>Complement</i>
IRTP	: Industri Pangan Produksi Rumah Tangga/ <i>Foods Home Industry</i>
PBF	: Pedagang Besar Farmasi/ <i>Pharmacy Whole-seller</i>
GFK	: Gudang Farmasi Kab/Kota/Regency/ <i>Municipality Pharmacy Warehouse</i>
RB	: Rumah Bersalin/ <i>Delivery House</i>
Pustu	: Puskesmas pembantu/ <i>Auxiliary Public Health Center</i>
BP	: Balai Pengobatan/ <i>Polyclinic</i>
TPS	: Tempat Pembuangan Sampah Sementara / <i>landfill</i>
Jamkesmas	: Jaminan kesehatan masyarakat miskin/ <i>Poor public health insurance</i>
PJKMU	: Program Jaminan Kesehatan Masyarakat Umum/ <i>General Public Health Insurance Program</i>
SIUP	: Surat Ijin Usaha Perdagangan/ <i>Trading Permission Letter</i>
TDP	: Tanda Daftar Perusahaan/ <i>Company Registration Identity</i>
API	: Angka Pengenal Importir/ <i>Importer's Identity Number</i>

01

GEOGRAFI DAN IKLIM GEOGRAPHY AND CLIMATE



Batas-Batas Wilayah Kabupaten Lahat

Kabupaten Muara Enim dan Musi Rawas

Kabupaten Empat Lawang



Kabupaten Muara Enim



Kota Pagarlaman dan

Kabupaten Bengkulu Selatan Provinsi Bengkulu



PENJELASAN TEKNIS

1. Badan Pusat Statistik (BPS) telah melakukan pendataan Potensi Desa (Podes) sejak tahun 1980. Sejak saat itu, Podes dilaksanakan secara rutin sebanyak 3 kali dalam kurun waktu sepuluh tahun untuk mendukung kegiatan Sensus Penduduk, Sensus Pertanian, ataupun Sensus Ekonomi. Dengan demikian, fakta penting terkait ketersediaan, infrastruktur dan potensi yang dimiliki oleh setiap wilayah dapat dipantau perkembangannya secara berkala dan terus menerus
2. Iklim adalah keadaan hawa (suhu, kelembaban, awan, hujan, dan sinar matahari) pada suatu daerah dalam jangka waktu yang agak lama (30 tahun).
3. Suhu adalah ukuran kuantitatif terhadap temperatur; panas dan dingin, diukur dengan termometer.
4. Curah hujan adalah banyaknya hujan yang tercurah (turun) di suatu daerah dalam jangka waktu tertentu.
5. Hari hujan adalah hari dimana hujan tercurah (turun) dalam sebulan
6. Ibukota Kecamatan adalah desa/ kelurahan dimana kantor pusat pemerintahan kecamatan berada.

TECHNICAL NOTES

1. *BPS-Statistics Indonesia has already recorded village potential (Podes) since 1980. Since then, Podes regularly implemented 3 (three) times within ten years to support the activities of the Population Census, Agriculture Census, or Economic Census. Thus, important facts related to the availability of, frastructure and the potential possessed by each region can be monitored regularly and continually.*
2. *Climate is the state of the weather (temperature, humidity, clouds, rain, and sun) on an area within a longer period of time (30 years).*
3. *Temperature is a quantitative measure of the temperature; hot and cold, measured with a thermometer.*
4. *Rainfall is the amount of rain poured down, an area within a certain period.*
5. *Rainy Days is the day when the amount of rain has been poured, a month.*
6. *Capital of Subdistrict is a village where the governmental office of the Subdistrict placed.*

7. Ibukota Kecamatan/Kota adalah desa/kelurahan dimana kantor pusat pemerintahan Kecamatan/kota berada atau desa/kelurahan lainnya yang ditetapkan secara peraturan perundang-undangan daerah sebagai ibukota Kecamatan/kota yang berlaku
7. *Capital of Subdistrict is a village where the governmental office of the Regency/Municipality placed or another village which is stated as the capital of Regency/Municipality, the regional law.*

<https://lahatkab.bps.go.id>

ULASAN**DESCRIPTION**

Kecamatan Gumay Ulu dengan wilayah seluas 87,01 kilometer persegi (km²) dengan batasan wilayah sebagaiberikut:

- Sebelah utara : Kecamatan Gumay Talang dan Kecamatan Pseksu
- Sebelah Selatan : Kecamatan Tanjung Tebat
- Sebelah Timur : Kecamatan Pulau Pinang dan Kecamatan Pagar Gunung
- Sebelah Barat : Kecamatan Pajar Bulan

Secara administratif wilayah Kecamatan Gumay Ulu terdiri dari 10 desa. Desa Simpurn merupakan desa yang memiliki wilayah terluas yaitu 15,02 km² atau 17,26 % dari luas wilayah Kecamatan Gumay Ulu. Sedangkan desa yang memiliki luas wilayah terkecil adalah Desa Padang Gumay dengan luas 0,60 km² atau 0,69 % dari luas wilayah Kecamatan Gumay Ulu. Desa terjauh dari ibukota kecamatan adalah Desa Padang Muara Dua dengan jarak yang harus ditempuh melalui darat yaitu kurang lebih sejauh 12,00 km.

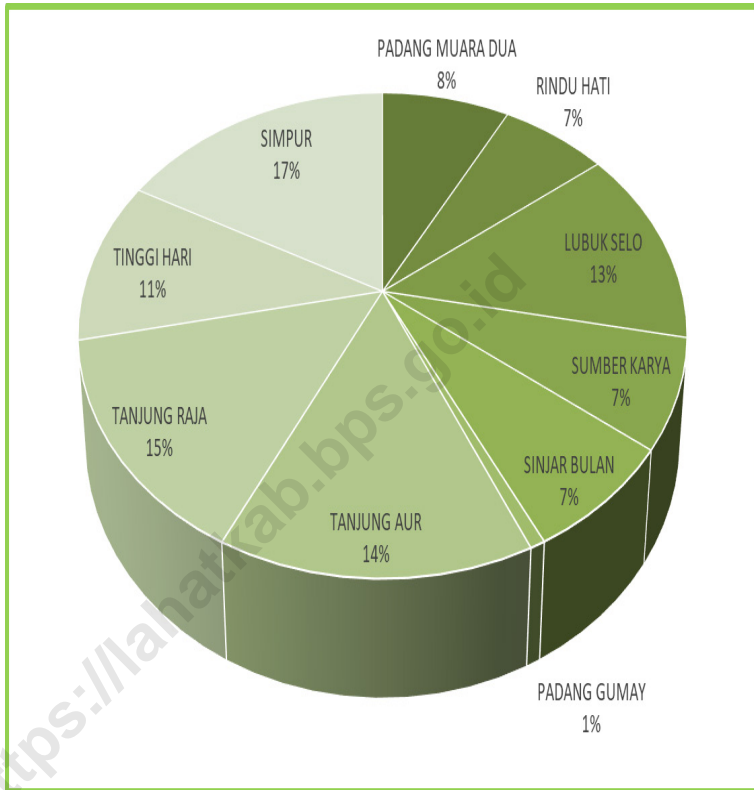
Gumay Ulu Subdistrict with an area of 87.01 square kilometers (km²) with the following boundaries:

- *In the north : Gumay Talang Subdistrict and Pseksu Subdistrict*
- *South side : Tanjung Tebat Subdistrict*
- *East side : Pulau Pinang Subdistrict and Pagar Gunung Subdistrict*
- *West side : Pajar Bulan Subdistrict*

Administratively in the Gumay Ulu Subdistrict area consists of 10 villages. Simpurn Village is a village that has the largest area, namely 15.02 km² or 17.26 % of the total area of Gumay Ulu Subdistrict. Meanwhile, the village with the smallest area was Padang Gumay Village with an area of 0.60 km² or 0.69 % of the total area of Gumay Ulu Subdistrict. The village farthest from the Subdistrict capital is Padang Muara Dua Village, with a distance that must be reached by land, which is approximately 12.00 km.

Gambar 1.1
Figures

Luas Daerah menurut Desa/Kelurahan (%), 2021
Total Area by Village/Kelurahan (%), 2021

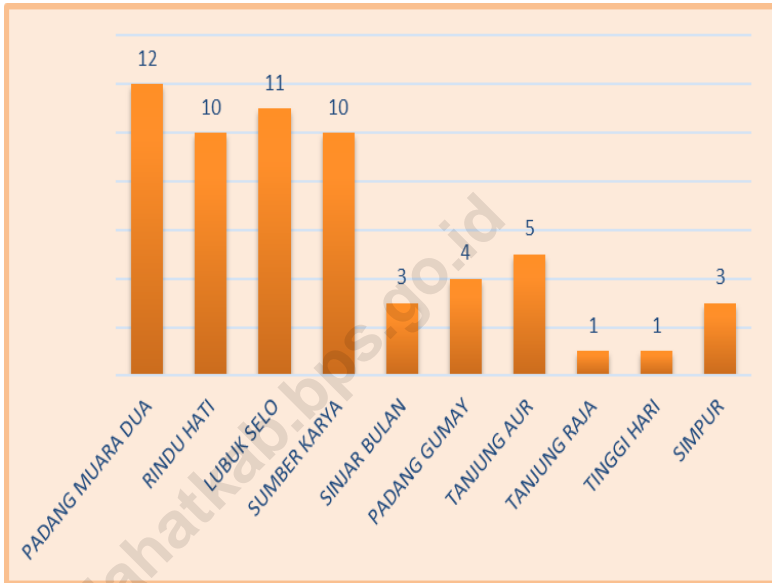


Sumber/Source : Dinas Pertanahan Nasional Kabupaten Lahat/ Representative office of National Land Authority of Lahat Regency

Gambar 1.2
Figures

Jarak ke Ibukota Kecamatan Menurut Desa/Kelurahan di Kecamatan Gumay Ulu (km), 2021

Distance to the Subdistrict Capital by Village/Kelurahan in Gumay Ulu Subdistrict (km), 2021



Sumber/Source: Dinas Pertanahan Nasional Kabupaten Lahat/ *Representative office of National Land Authority of Lahat Regency*

1.1 KEADAAN GEOGRAFI

GEOGRAPHY CONDITION

Tabel 1.1.1 Luas Daerah Menurut Desa/Kelurahan di Kecamatan Gumay Ulu, 2021
Table Total Area by Villages/Kelurahan in Gumay Ulu Subdistrict, 2021

Desa/Kelurahan <i>Village/Kelurahan</i>	Luas <i>Total Area</i> (km ² /sq.km)	Persentase terhadap Luas Kecamatan <i>Percentage to Subdistrict Area</i>
(1)	(2)	(3)
Padang Muara Dua	7.00	8.05
Rindu Hati	5.80	6.67
Lubuk Selo	11.60	13.33
Sumber Karya	6.30	7.24
Sinjar Bulan	6.30	7.24
Padang Gumay	0.60	0.69
Tanjung Aur	12.35	14.19
Tanjung Raja	12.50	14.37
Tinggi Hari	9.54	10.96
Simpur	15.02	17.26
Kecamatan/Subdistrict	87.01	100.00

Sumber/Source: Dinas Pertanahan Nasional Kabupaten Lahat/ Representative office of National Land Authority of Lahat Regency

Tabel 1.1.2
Table

Jarak ke Ibukota Kecamatan dan Ibukota Kabupaten/Kota Menurut Desa/Kelurahan di Kecamatan Gumay Ulu (km), 2021

Distance to the Subdistrict Capital and Regency/Municipal Capital by Villages/Kelurahan in Gumay Ulu Subdistrict (km), 2021

Desa/Kelurahan <i>Village/Kelurahan</i>	Jarak ke Ibukota Kecamatan <i>Distance to Subdistrict Capital</i>	Jarak ke Ibukota Kabupaten/ Kota <i>Distance to Regency/Municipal Capital</i>
(1)	(2)	(3)
Padang Muara Dua	12	40
Rindu Hati	10	40
Lubuk Selo	11	30
Sumber Karya	10	18
Sinjar Bulan	3	25
Padang Gumay	4	26
Tanjung Aur	5	27
Tanjung Raja	1	22
Tinggi Hari	1	22
Simpur	3	25

Sumber/Source: BPS, Pendataan Potensi Desa (Podes) 2021/BPS-Statistics Indonesia, *Village Potential Data Collecting 2021*

1.2 KEADAAN IKLIM

CLIMATE CONDITION

Tabel 1.2.1 Pengamatan Unsur Iklim Menurut Bulan di Stasiun, 2021
Table Observation of Climate Elements by Month at Station, 2021

Bulan Month	Jumlah Curah Hujan Number of Precipitation (mm)	Jumlah Hari Hujan (hari) Number of Rainy Days (day)
(1)	(2)	(3)
Januari/January	288	21
Februari/February	262	19
Maret/March	398	23
April/April	262	14
Mei/May	215	15
Juni/June	129	14
Juli/July	125	11
Agustus/August	136	15
September/September	243	17
Oktober/October	339	20
November/November	296	17
Desember/December	1 477	23

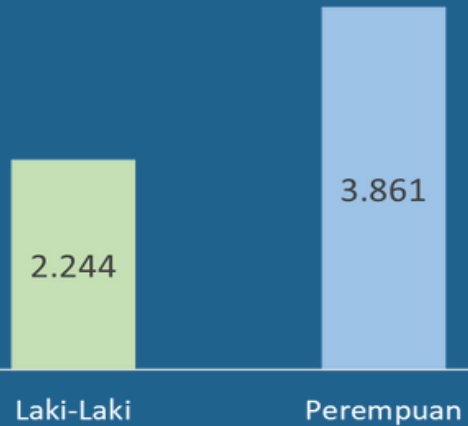
Catatan/Note : Data Kabupaten Lahat/ Lahat District Data

Sumber/Source: Badan Meteorologi, Klimatologi, dan Geofisika/Meteorological, Climatological, and Geophysical Agency
 Dinas Pertanian Kabupaten Lahat/Agriculture Office

02

PEMERINTAHAN
GOVERNMENT

**Jumlah ASN Menurut Jenis Kelamin
Kabupaten Lahat Tahun 2021**



**JUMLAH DESA DAN KELURAHAN
KABUPATEN LAHAT 2021**

377

PENJELASAN TEKNIS**TECHNICAL NOTES**

1. Kecamatan adalah pembagian wilayah administratif di Indonesia di bawah kabupaten atau kota. Kecamatan terdiri atas desa-desa atau kelurahan-kelurahan..
 2. Kelurahan adalah pembagian wilayah administratif di Indonesia di bawah kecamatan. Dalam konteks otonomi daerah di Indonesia, Kelurahan merupakan wilayah kerja Lurah sebagai Perangkat Daerah Kabupaten atau kota. Kelurahan dipimpin oleh seorang Lurah yang berstatus sebagai Pegawai Negeri Sipil.
 3. Desa adalah desa dan desa adat atau yang disebut dengan nama lain, selanjutnya disebut Desa, adalah kesatuan masyarakat hukum yang memiliki batas wilayah yang berwenang untuk mengatur dan mengurus urusan pemerintahan, kepentingan masyarakat setempat berdasarkan prakarsa masyarakat, hak asal usul, dan/atau hak tradisional yang diakui dan dihormati dalam sistem pemerintahan Negara
 4. Pegawai negeri sipil (PNS) merupakan unsur pemerintahan yang menjalankan tugas dan fungsi sebagai pelayan masyarakat dan menjalankan kegiatan operasional/ rutin tata pemerintahan.
1. *Sub-district is the division of administrative regions in Indonesia under the county or city. Sub-district consists of the villages or kelurahan.*
 2. *Urban Village is the division of administrative regions in Indonesia under districts. In the context of regional autonomy in Indonesia, a village headman as a working area of the regional district or city. Urban villages led by a headman status as a civil servant.*
 3. *Village is the village and the traditional village or called by other names, hereinafter called the village, is the unity of the legal community who have borders with the authority to regulate and manage the affairs of government, the interests of the local community based community initiatives, the right of origin, and/ or traditional rights recognized and respected in the governance system of the Republic of Indonesia*
 4. *Civil servants is an element of government who have duties and functions as public servants and operational activities/ routine governance.*

5. Pemerintah Daerah di Indonesia adalah penyelenggara pemerintahan daerah menurut asas otonomi dan tugas pembantuan dengan prinsip otonomi seluas-luasnya dalam sistem dan prinsip Negara Kesatuan Republik Indonesia sebagaimana dimaksud dalam Undang-Undang Dasar 1945. Pemerintah daerah adalah Gubernur, Bupati, atau Walikota, dan Perangkat Daerah sebagai unsur penyelenggara pemerintahan daerah.
5. *Local Government in Indonesia is the regional administration in accordance with the principle of autonomy and duty of assistance with the principle of broad autonomy within the system and the principles of the Republic of Indonesia as stipulated in the Constitution of 1945. The local government is the governor, regent or mayor, and the Region as an element of the regional administration.*
6. Dalam penyelenggaraan Pemerintahan Daerah, Kepala Daerah dibantu oleh Perangkat Daerah yang terdiri dari:
- Unsur staf yang membantu penyusunan kebijakan dan koordinasi, diwadahi dalam Sekretariat;
 - Unsur pengawas yang diwadahi dalam bentuk Inspektorat;
 - Unsur perencana yang diwadahi dalam bentuk Badan;
 - Unsur pendukung tugas Kepala daerah dalam penyusunan dan pelaksanaan kebijakan daerah yang bersifat spesifik, diwadahi dalam Lembaga Teknis Daerah; serta
 - Unsur pelaksana urusan daerah yang diwadahi dalam Dinas Daerah
6. *In the implementation of Local Government, Regional Head is assisted by Regional Device comprising:*
- *On element of the staff to help policy-making and coordination, accommodated in the Secretariat;*
 - *Supervisory elements are contained in the form of Inspectorate;*
 - *Element planners are contained in the form of Agency;*
 - *The supporting elements of the task head region in formulation and implementation of policies that are specific areas, contained in the regional Technical Institute;*
 - *As well as regional affairs executive element contained in the Regional Office*

ULASAN**DESCRIPTION**

Sampai dengan tahun 2021 wilayah Kecamatan Gumay Ulu terdiri dari 10 desa, dan 26 dusun, Semua desa berstatus definitive.

Until 2021 the sub-district area Gumay Ulu consists of 10 villages, and 26 hamlets, all villages have definitive status.

Jumlah Pegawai Negeri Sipil di Kecamatan Gumay Ulu tahun 2021 sebanyak 12 orang terdiri dari 10 laki-laki dan 2 perempuan. Ditinjau dari golongannya, PNS daerah Kecamatan Gumay Ulu terpusat pada golongan III sebesar 5 orang sedangkan PNS dengan golongan I menduduki posisi terkecil yaitu sebanyak 1 orang.

Number of Civil Servants in Lahat regency in 2021 as many as 12 people consisting of 10 men and 2 women. Judging from the faction, civil servants Lahat regency centered in group III of 5 people, while civil servants with the smallest group rank I occupy position as many as 1 people.

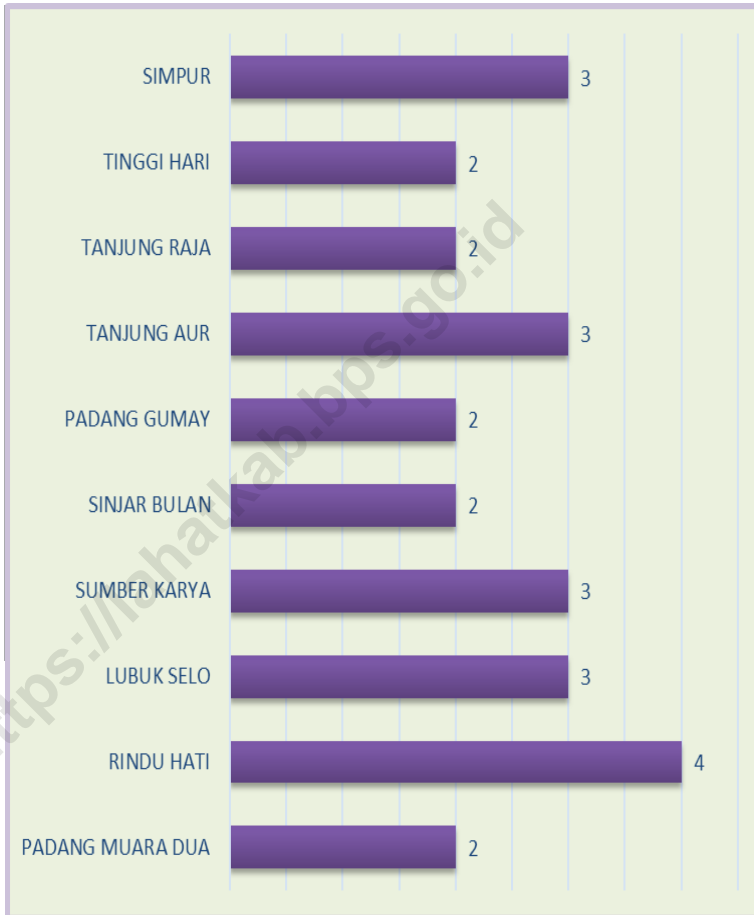
Jika ditinjau dari tingkat pendidikan sebanyak 6 orang PNS daerah Kecamatan Gumay Ulu sudah berpendidikan sarjana/ dokter/ phd, sedangkan PNS dengan tingkat pendidikan SMA sebanyak 6 orang. Pendidikan SMA menduduki peringkat pertama terbanyak dengan jumlah pegawai sebesar 6 orang.

The level viewed from the educationist there are 6 people who are listed as high school, while senior high school education is civil servant level that is 6 people. First highest number of civil servant's education in 6 Sub-district is in high school graduates that is 6 people.

Gambar
Figures **2.1**

**Jumlah Dusun/ RT di Kecamatan Menurut Desa/
Kelurahan di Kecamatan Gumay Ulu, 2021**

*Number of Hamlets/RT in by Villages'/Kelurahan in Gumay
Ulu Subdistrict, 2021*

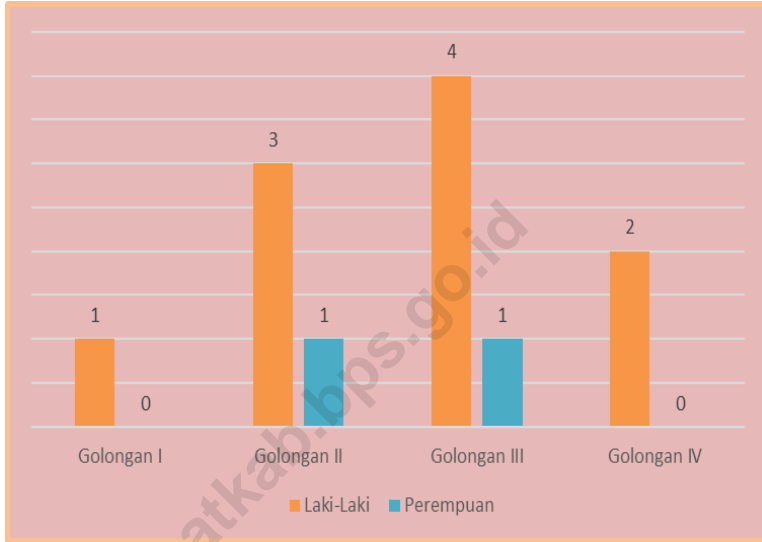


Sumber/Source: Peraturan Kepala Badan Pusat Statistik Nomor 29, 2018 Tanggal 15 Januari 2018 tentang Perubahan Atas Peraturan Kepala Badan Pusat Statistik Nomor 55, 2017 tentang Kode dan Nama Wilayah Kerja Statistik, 2017, SIMDASI BPSKabupaten Lahat.
Chief Statistician Regulation Number 29/2018, January 15 2018, as a revision of Chief Statistician Regulation Number 55 of 2017 on Code and Name of Regional Level of Data Collection.

Gambar 2.2
Figures

Jumlah Pegawai Negeri Sipil Menurut Golongan dan Jenis Kelamin, 2021

Number of Civil Servants by Class and Gender, 2021



Sumber/Source: Kantor Camat Gumay Ulu/ Gumay Ulu Sub-district office

2.1 WILAYAH ADMINISTRATIF ADMINISTRATIVE AREA

Tabel 2.1.1 Jumlah Dusun di Kecamatan Menurut Desa/Kelurahan di Kecamatan Gumay Ulu, 2021
Table Number of Hamlets in by Villages'/Kelurahan in Gumay Ulu Subdistrict, 2021

Desa/Kelurahan <i>Village/Kelurahan</i>	Rukun Dusun <i>Number of Hamlets</i>
(1)	(2)
Padang Muara Dua	2
Rindu Hati	4
Lubuk Selo	3
Sumber Karya	3
Sinjar Bulan	2
Padang Gumay	2
Tanjung Aur	3
Tanjung Raja	2
Tinggi Hari	2
Simpur	3
Kecamatan/Subdistrict	26

Catatan/Note: ¹ Termasuk kelurahan dan Unit Permukiman Transmigrasi (UPT)/Include Transmigration Settlement Unit
 Sumber/Source: Peraturan Kepala Badan Pusat Statistik Nomor 29, 2018 Tanggal 15 Januari 2018 tentang Perubahan Atas Peraturan Kepala Badan Pusat Statistik Nomor 55, 2017 tentang Kode dan Nama Wilayah Kerja Statistik, 2017, SIMDASI BPS Kabupaten Lahat
Chief Statistician Regulation Number 29/2018, January 15 2018, as a revision of Chief Statistician Regulation Number 55 of 2017 on Code and Name of Regional Level of Data Collection.

2.2 SUMBER DAYA MANUSIA HUMAN RESOURCES

Tabel 2.2.1 Jumlah Pegawai Negeri Sipil Menurut Golongan dan Jenis Kelamin, 2021
Table Number of Civil Servants by Class and Gender, 2021

Golongan <i>group</i>	Laki-Laki <i>Male</i>	Perempuan <i>Female</i>	Jumlah <i>Total</i>
(1)	(2)	(3)	(4)
Golongan I	1	-	1
Golongan II	3	1	4
Golongan III	4	1	5
Golongan IV	2	-	2
Jumlah/Total	10	2	12

Sumber/Source: Kantor Camat Gumay Ulu/ Gumay Ulu Sub-district office

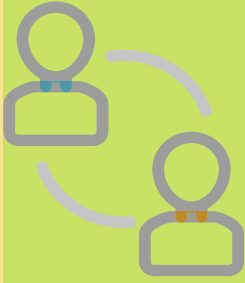
Tabel 2.2.2
Table

**Jumlah Pegawai Negeri Sipil Pemerintah Daerah
Kecamatan Gumay Ulu Menurut Tingkat Pendidikan dan
Jenis Kelamin, 2021**

*Number of Civil Servants of District Government by Educational
Level and Sex, 2021*

Tingkat Pendidikan <i>Educational Level</i>	Laki-Laki <i>Male</i>	Perempuan <i>Female</i>	Jumlah <i>Total</i>
(1)	(2)	(3)	(4)
Sekolah Dasar (SD) <i>Primary School</i>	-	-	-
SMP/Sederajat <i>Junior High School</i>	-	-	-
SMA/Sederajat <i>Senior High School</i>	5	1	6
Diploma I/Akta I <i>Diploma I/Akta I</i>	-	-	-
Diploma II/Akta II <i>Diploma II/Akta II</i>	-	-	-
Diploma III/Akta III <i>Diploma III/Akta III</i>	-	-	-
Diploma IV/Akta IV <i>Diploma IV/Akta IV</i>	-	-	-
S1/Sarjana <i>Under Graduate/Bachelor</i>	2	-	2
S2/Pasca Sarjana <i>Graduate</i>	3	1	4
S3/Doktor/Ph.D <i>Post Graduate</i>	-	-	-
Jumlah/Total	10	2	12

Sumber/Source: Kantor Camat Gumay Ulu/ *Gumay Ulu Sub-district office*



03

PENDUDUK POPULATION



222,37
RIBU



PENDUDUK
434,94
RIBU



212,57
RIBU



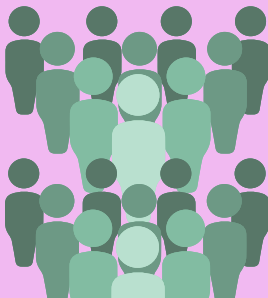
Laju
Pertumbuhan
Penduduk



Kepadatan
Penduduk



Rasio Jenis
Kelamin



PENJELASAN TEKNIS

1. BPS - Penduduk Indonesia adalah semua orang yang berdomisili di wilayah teritorial Indonesia selama 6 bulan atau lebih dan atau mereka yang berdomisili kurang dari 6 bulan tetapi bertujuan menetap .
2. Disdukcapil - Penduduk adalah setiap orang baik warga negara,donesia maupun Warga Negara Asing yang bertempat tinggal di wilayah di Negara RI dan telah memenuhi ketentuan Peraturan Perundang-undangan yang berlaku.
3. Laju pertumbuhan penduduk adalah angka yang menunjukkan persentase penambahan penduduk dalam jangka waktu tertentu.
4. Kepadatan penduduk adalah rasio Jumlah penduduk per kilometer persegi.
5. Rasio jenis kelamin adalah perbandingan antara penduduk laki-laki dan penduduk perempuan pada suatu wilayah dan waktu tertentu. Biasanya dinyatakan dengan Jumlah penduduk laki-laki untuk 100 penduduk perempuan.
6. Distribusi penduduk adalah pola persebaran penduduk di

TECHNICAL NOTES

1. *BPS - The population of Indonesia are all residents of the entire territory of Indonesia who have stayed for six months or longer, and those who intended to stay more than six months even though their length of stay is less than six months.*
2. *Disdukcapil - Population is any person both Indonesian citizens and Foreign Citizens who reside, the territory of the Republic of,donesia and has complied with the provisions of the applicable Laws and Regulations.*
3. *The growth rate of population is the number that show percentage of population growth within a specified period.*
4. *Population density is ratio of population per square kilometer.*
5. *Sex ratio is the ratio of males population to females population, a given area and time, usually expressed as the number of males for every 100 females.*
6. *Population distribution is the pattern of population distribution*

POPULATION

- suatu wilayah, baik berdasarkan batas-batas geografis maupun berdasarkan batas-batas administrasi pemerintahan.
- 7 Komposisi penduduk adalah pola persebaran penduduk menurut karakteristiknya, contoh: penduduk menurut kelompok umur, penduduk menurut jenis kelamin.
- 8 Penduduk usia kerja adalah penduduk yang berumur 15 tahun ke atas.
- 9 Angkatan kerja adalah penduduk usia kerja (15 tahun ke atas) yang bekerja, punya pekerjaan namun sementara tidak bekerja, dan pengangguran.
- 10 Bekerja adalah kegiatan ekonomi yang dilakukan oleh seseorang dengan maksud memperoleh atau membantu memperoleh pendapatan atau keuntungan dan lamanya bekerja paling sedikit 1 jam secara terus menerus dalam seminggu yang lalu (termasuk pekerja keluarga tanpa upah yang membantu dalam suatu usaha/ kegiatan ekonomi).
- in an area in either by geographic boundaries or by government administrative boundaries.*
- 7 Population composition is the pattern of population distribution by its characteristics, example: population by age group, population by sex.*
- 8 Working age population is persons of 15 years and over.*
- 9 Labor force or economically active are persons of 15 years and over, who, the previous week were working, temporarily absent from work but having jobs, and unemployment.*
- 10 Working is economic activity conducted by a person and intended to earn income by doing work or helping to do work at least one hour continuously during the reference week (including unpaid family worker/s for any economic activity).*

ULASAN**DESCRIPTION**

Penduduk memiliki peranan yang besar dalam pembangunan, selain sebagai pelaku pembangunan penduduk juga menjadi sarana pembangunan sebagai penggerak perekonomian suatu daerah. Oleh karena itu penduduk dapat dijadikan sebagai modal dasar dalam pembangunan.

Penduduk Kecamatan Gumay Ulu berdasarkan Hasil Sensus Penduduk (SP2021), 2021 sebanyak 5.870 jiwa yang terdiri atas penduduk laki-laki dan penduduk perempuan. Dibandingkan dengan proyeksi jumlah penduduk, 2010, penduduk Kecamatan Gumay Ulu mengalami pertumbuhan. Sementara itu besarnya angka rasio jenis kelamin, 2021 penduduk laki-laki terhadap penduduk perempuan sebesar 112,91.

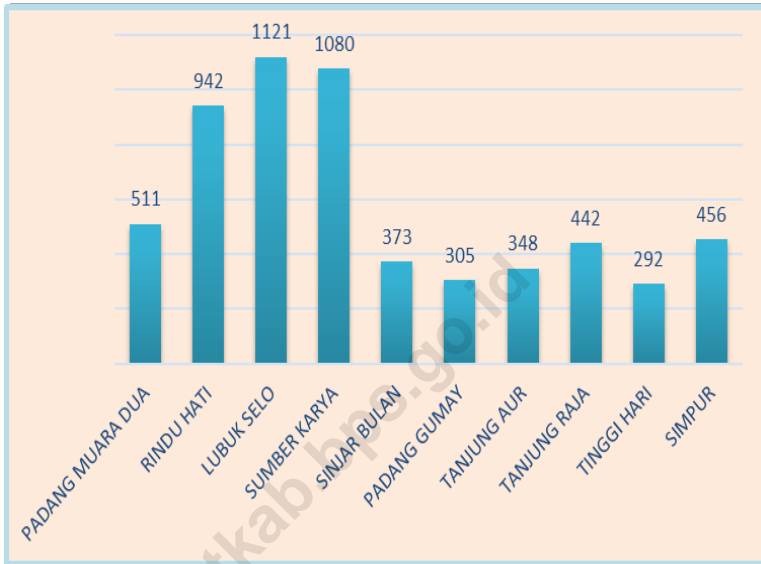
Kepadatan penduduk di Kecamatan Gumay Ulu, 2021 mencapai 67,46 jiwa/km². Kepadatan Penduduk di kecamatan Gumay Ulu cukup beragam dengan kepadatan penduduk tertinggi terletak di Desa Padang Gumay dengan kepadatan sebesar 508,33 jiwa/km² dan terendah di Desa Tanjung Aur sebesar 28,18 jiwa/Km².

Population has a big role, development, besides as perpetrator of development, it also becomes the development medium. Therefore, population can become fundamental basic foundation, development.

The population of the Gumay Ulu Subdistrict based on the results of the 2021 Population Census (SP2021) as many as 5,870 people consisting of male residents and female residents. Compared to the projected population, 2010, the population of Gumay Ulu Subdistrict has grown. Meanwhile, the size of the sex ratio, 2021 for the male population to the female population is 112.91

The population density in the Gumay Ulu Subdistrict, 2021 reached 67.46 people/km². The population density, the Gumay Ulu Subdistrict is quite diverse with the highest population density located in the Padang Gumay Village with a density of 508.33 people/km² and the lowest in the Tanjung Aur Village of 28.18 people/Km².

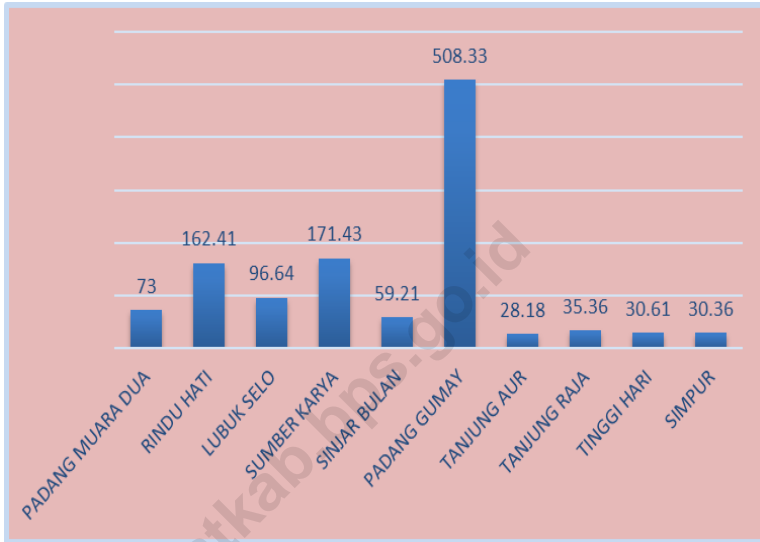
Gambar 3.1 Jumlah Penduduk Menurut Kelurahan/Desa, 2021
Number of Population by Kelurahan/Village, 2021



Sumber/Source : BPS dan Dinas Kependudukan dan Pencatatan Sipil Kabupaten Lahat/BPS and Population and Civil Registration Agency Lahat Regency.

Gambar 3.2
Figures

Kepadatan Penduduk Menurut Kelurahan/Desa per km² 2021
Population Density by Kelurahan/Village per sq.km, 2021



Sumber/Source : BPS dan Dinas Kependudukan dan Pencatatan Sipil Kabupaten Lahat/BPS and Population and Civil Registration Agency Lahat Regency.

Tabel 3.1
Table

Penduduk, Distribusi Persentase Penduduk, Kepadatan Penduduk, Rasio Jenis Kelamin Penduduk Menurut Desa/ Kelurahan di Kecamatan Gumay Ulu, 2021

Population, Percentage Distribution of Population, Population Density, and Population Sex Ratio by Villages/Kelurahan in Gumay Ulu Subdistrict, 2021

Desa/Kelurahan <i>Village/Kelurahan</i>	Penduduk/ <i>Population</i>		
	Laki-Laki/ <i>Male</i>	Perempuan/ <i>Female</i>	Jumlah/ <i>Total</i>
(1)	(2)	(3)	(4)
Padang Muara Dua	282	229	511
Rindu Hati	512	430	942
Lubuk Selo	580	541	1 121
Sumber Karya	561	519	1 080
Sinjar Bulan	200	173	373
Padang Gumay	173	132	305
Tanjung Aur	182	166	348
Tanjung Raja	223	219	442
Tinggi Hari	159	133	292
Simpur	241	215	456
Kecamatan/<i>Subdistrict</i>	3 113	2 757	5 870

Lanjutan Tabel/Continued Table 3.1

Desa/Kelurahan <i>Village/Kelurahan</i>	Persentase Penduduk <i>Percentage of Total Population</i>	Kepadatan Penduduk (per Km²) <i>Population Density per sq.km</i>	Rasio Jenis Kelamin Penduduk <i>Population Sex Ratio</i>
(1)	(5)	(6)	(7)
Padang Muara Dua	8.71	73.00	123.14
Rindu Hati	16.05	162.41	119.07
Lubuk Selo	19.10	96.64	107.21
Sumber Karya	18.40	171.43	108.09
Sinjar Bulan	6.35	59.21	115.61
Padang Gumay	5.20	508.33	131.06
Tanjung Aur	5.93	28.18	109.64
Tanjung Raja	7.53	35.36	101.83
Tinggi Hari	4.97	30.61	119.55
Simpur	7.77	30.36	112.09
Kecamatan/Subdistrict	100.00	67.46	112.91

Sumber/Source: Dinas Kependudukan dan Pencatatan Sipil Kabupaten Lahat/Population and Civil Registration Agency Lahat Regency

Tabel 3.2
Table

Jumlah Penduduk Menurut Kelompok Umur dan Jenis Kelamin di Kecamatan Gumay Ulu, 2021
Population by Age Group and Sex Gumay Ulu Subdistrict, 2021

Kelompok Umur <i>Age Groups</i>	Jenis Kelamin/ <i>Sex</i>		
	Laki-Laki <i>Male</i>	Perempuan <i>Female</i>	Jumlah <i>Total</i>
(1)	(2)	(3)	(4)
0 - 14	1 470
15 - 64	4 026
65+	374
Kecamatan/Subdistrict	3 113	2 757	5 870

Catatan/Note : Hasil Perapian Umur dari Data Administrasi Kependudukan dan Sensus Penduduk 2021 (September) / *The Result of Smoothed single year of age from population administration data and the 2021 population census (september)*
... Data tidak tersedia/*Data Not Available*

Sumber/Source : BPS, Sensus Penduduk 2021/BPS-Statistics Indonesia, 2021 population census

04

SOSIAL DAN KESEJAHTERAAN RAKYAT
SOCIAL AND WELFARE

Angka Partisipasi Murni (APM)
Menurut Jenjang Pendidikan 2021



98,83%



86,98%



67,85%

Angka Partisipasi Kasar (APK)
Menurut Jenjang Pendidikan 2021



109,75%



94,48%



82,32%

PENJELASAN TEKNIS**TECHNICAL NOTES**

1. Data Podes merupakan satu-satunya sumber data kewilayahan yang muatannya beragam dan memberi gambaran tentang situasi pembangunan suatu wilayah (regional),i berbeda dengan data dari hasil pendekatan rumah tangga yang lebih menekankan pada dimensi aktivitas sektoral. Keduanya sama penting dan menjadi kekayaan BPS.
 2. Pencacahan Podes dilakukan secara sensus terhadap seluruh wilayah administrasi pemerintahan terendah setingkat desa (yaitu desa, kelurahan, nagari, Unit Permukiman Transmigrasi (UPT)) yang masih dibina oleh kementerian terkait.
 3. Jalur Pendidikan di Indonesia terdiri atas 1) pendidikan formal, 2) pendidikan nonformal, dan 3) pendidikan,formalyang ketiganya dapat saling melengkapi dan memperkaya (Undang-Undang No. 20, 2014 tentang Sistem Pendidikan Nasional).
 4. Jenjang Pendidikan Formal terdiri atas pendidikan dasar, pendidikan menengah, dan pendidikan tinggi. Jenis pendidikan yang diajarkan mencakup pendidikan umum, kejuruan, akademik, profesi, vokasi, keagamaan, dan khusus
1. *Podes data is the only one Source of spatial data consisting of various,formation and providing a picture of development progress, a region. The Podes data are different from data resulted from household surveys focusing on the dimension of sectoral activities. Both kind of data are important and become the trade mark of BPS on the data richness aspect.*
 2. *Podes enumeration is implemented as a census of the lowest governmental administrative region equivalent to village (i.e. village, district, nagari, and Transmigration Settlement Unit which is still fostered by the relevant ministries).*
 3. *The Education System Indonesia consists of 1) a formal education, 2) non-formal education, and 3),formaleducationthatallthreecan be complementary and enriching (Law No. 20 Year 2014 about The National Education System).*
 4. *The Formal Education Level consists of primary education, secondary education, and high education. The kind of education that taught consists of general education, vocational, academic, professional, religious, and specific education.*

a. Pendidikan Dasar berbentuk Sekolah Dasar (SD) dan Madrasah Ibtidaiyah (MI) atau bentuk lain yang sederajat serta Sekolah Menengah Pertama (SMP) dan Madrasah Tsanawiyah (MTs), atau bentuk lain yang sederajat.

b. Pendidikan Menengah berbentuk Sekolah Menengah Atas (SMA), Madrasah Aliyah (MA), Sekolah Menengah Kejuruan (SMK), dan Madrasah Aliyah Kejuruan (MAK), atau bentuk lain yang sederajat.

c. Pendidikan Tinggi merupakan jenjang pendidikan setelah pendidikan menengah yang mencakup program pendidikan diploma, sarjana, magister, spesialis, dan doktor yang diselenggarakan oleh perguruan tinggi. Perguruan tinggi dapat berbentuk akademi, politeknik, sekolah tinggi, stitut, atau universitas.

5. Keluhan kesehatan adalah keadaan seseorang yang mengalami gangguan kesehatan atau kejiwaan, baik karena penyakit akut, penyakit kronis, kecelakaan, kriminal, atau hal lain.

a. *The Primary Education consists of Elementary School and Islamic Elementary School or other equivalent forms and Junior High School and MTs, or other equivalent forms.*

b. *The Secondary Education consists of the senior high school, MA, Vocational School, and Vocational Madrasah Aliyah, or other equivalent forms.*

c. *The High Education consists of the education level after the secondary education that consists of diplomas, bachelor, master, specialist, and doctoral degrees that are held by the college. The colleges can be academy, polytechnic, high school, stitute, or university.*

5. *Health complaint is a condition where a person has health or mental problems because of acute illness, chronically illness, accident, crimes, or others.*

ULASAN*DESCRIPTION*

Pendidikan merupakan kunci utama dalam perkembangan sumber daya manusia yang berkualitas. Memperoleh pendidikan yang baik dan berkualitas merupakan hak setiap warga Negara sebagaimana yang diamanatkan oleh UUD 1945.

Selain itu, pendidikan juga merupakan kebutuhan mendasar untuk berkembangnya suatu bangsa dan Negara. Oleh karena itu peningkatan serta penyempurnaan pendidikan perlu dilakukan dengan tujuan untuk menghasilkan SDM yang berkualitas, beriman, bertaqwa, dan bertanggung jawab.

Di Kecamatan Gumay Ulu terdapat fasilitas sekolah, Sekolah Dasar 7, Sekolah Menengah Pertama (SMP) ada 3 dan Sekolah Menengah Atas (SMA) ada 1 yang tersebar di berbagai desa.

Education is the main key, the development of quality human resources. Obtaining good and quality education is the right of every citizen as mandated by the 1945 Constitution.

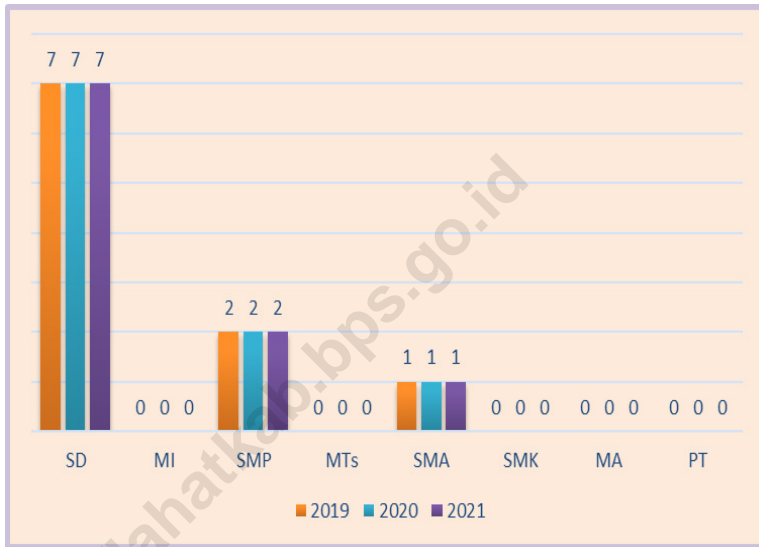
Apart from that, education is also a fundamental need for the development of a nation and a State. Therefore, the improvement and improvement of education needs to be done with the aim of producing quality, faithful, pious, and responsible human resources.

In the Gumay Ulu Subdistrict there are Educational facilities at Primary School 7, Junior High School 3 and Senior High School 11 scattered, various villages.

Gambar 4.1
Figures

Banyaknya Desa¹/Kelurahan yang Memiliki Fasilitas Sekolah Menurut Tingkat Pendidikan di Kecamatan Gumay Ulu, 2019–2021

Number of Villages¹/Kelurahan Having Educational Facilities by Educational Level in Gumay Ulu Subdistrict, 2019–2021



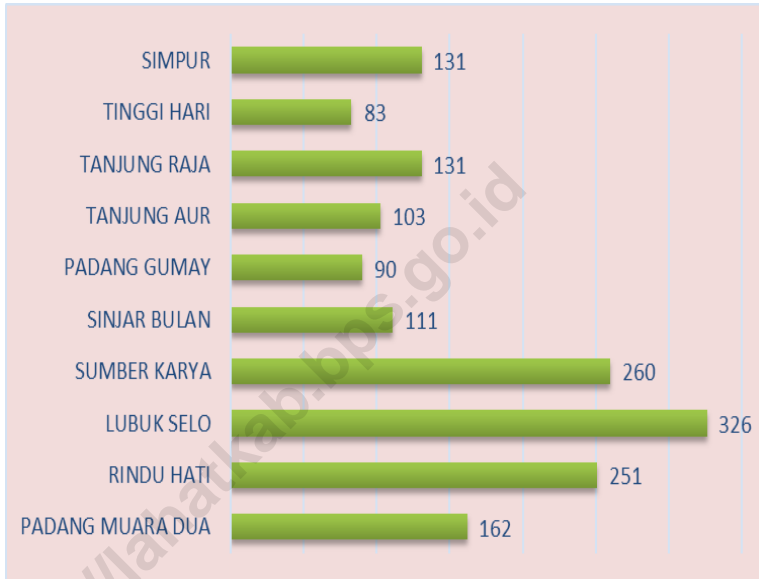
Catatan/Note: ¹Desa pada tabel ini termasuk Unit Permukiman Transmigrasi (UPT) yang masih dibina oleh kementerian terkait/
Villages in this table include Transmigration Settlement Unit which is still fostered by the relevant ministries.

Sumber/Source: BPS, Pendataan Potensi Desa (Podes) 2020 dan 2021/BPS-Statistics Indonesia, Village Potential Data Collecting 2020 and 2021

Gambar 4.2
Figures

Banyaknya Keluarga Menurut Desa/Kelurahan dan Jumlah Pengguna Listrik di Kecamatan Gumay Ulu, 2021

Number of Family by Villages/Kelurahan and Number of Electricity Consumer in Gumay Ulu Subdistrict, 2021



Sumber/Source: BPS, Pendataan Potensi Desa (Podes) 2021/BPS-Statistics Indonesia, Village Potential Data Collecting 2021

4.1 PENDIDIKAN EDUCATION

Tabel 4.1.1 Banyaknya Desa¹/Kelurahan yang Memiliki Fasilitas Sekolah Menurut Tingkat Pendidikan di Kecamatan Gumay Ulu, 2019–2021
Number of Villages¹/Kelurahan Having Educational Facilities by Educational Level in Gumay Ulu Subdistrict, 2019–2021

Tingkat Pendidikan <i>Educational Level</i>	2019	2020	2021
(1)	(2)	(3)	(4)
Sekolah Dasar (SD) <i>Primary School</i>	7	7	7
Madrasah Ibtidaiyah (MI) <i>Madrasah Ibtidaiyah</i>	-	-	-
Sekolah Menengah Pertama (SMP) <i>Junior High School</i>	2	2	2
Madrasah Tsanawiyah (MTs) <i>Madrasah Tsanawiyah (MTs)</i>	-	-	-
Sekolah Menengah Atas (SMA) <i>Senior High School</i>	1	1	1
Sekolah Menengah Kejuruan (SMK) <i>Vocational High School</i>	-	-	-
Madrasah Aliyah (MA) <i>Madrasah Aliyah</i>	-	-	-
Akademi/Perguruan Tinggi <i>Academy/University</i>	-	-	-

Catatan/Note: ¹Desa pada tabel ini termasuk Unit Permukiman Transmigrasi (UPT) yang masih dibina oleh kementerian terkait/
Villages in this table include Transmigration Settlement Unit which is still fostered by the relevant ministries.

Sumber/Source: BPS, Pendataan Potensi Desa (Podes) 2020 dan 2021/BPS-Statistics Indonesia, Village Potential Data Collecting 2020 and 2021

Tabel 4.1.2
Table

Jumlah Sekolah Menurut Tingkat Pendidikan di Kecamatan Gumay Ulu, 2020/2021 dan 2021/2022
Number of Schools by Educational Level in Gumay Ulu Subdistrict, 2020/2021 and 2021/2022

Tingkat Pendidikan <i>Educational Level</i>	Negeri/ <i>Public</i>		Swasta/ <i>Private</i>		Jumlah/ <i>Total</i>	
	2020/2021	2021/2022	2020/2021	2021/2022	2020/2021	2021/2022
(1)	(2)	(3)	(4)	(5)	(6)	(7)
Taman Kanak-Kanak (TK) ¹ / <i>Kindergarten</i> ¹	-	-	-	-	-	-
Raudatul Athfal (RA) ² <i>Raudatul Athfal (RA)</i> ²	-	-	-	-	-	-
Sekolah Dasar (SD) ¹ <i>Elementary Schools</i> ¹	7	7	-	-	7	7
Madrasah Ibtidaiyah (MI) ² / <i>Madrasah Ibtidaiyah (MI)</i> ²	-	-	-	-	-	-
Sekolah Menengah Pertama (SMP) ¹ / <i>Junior High Schools</i> ¹	2	2	-	-	2	2
Madrasah Tsanawiyah (MTs) ² / <i>Madrasah Tsanawiyah (MTs)</i> ²	-	-	-	-	-	-
Sekolah Menengah Atas (SMA) ¹ / <i>Senior High Schools</i> ¹	1	1	-	-	1	1
Sekolah Menengah Kejuruan (SMK) ¹ <i>Vocational High Schools</i> ¹	-	-	-	-	-	-
Madrasah Aliyah (MA) ² <i>Madrasah Aliyah (MA)</i> ²	-	-	-	-	-	-

Catatan/*Note*: ³Seluruh Raudatul Athfal (RA) berstatus swasta/*All Raudatul Athfal (RA) are private*

Sumber/*Source*: ¹Kementerian Pendidikan, Kebudayaan, Riset, dan Teknologi, Sistem Data Pokok Pendidikan, data semester ganjil laporan sampai dengan 30 November 2021/*Ministry of Education, Culture, Research, and Technology, Basic Education Data System, odd semester report data up to 30 November 2021*

²Kementerian Agama, EMIS, data semester ganjil laporan sampai dengan 17 Februari 2022/*Ministry of Religious Affairs, EMIS, odd semester report data up to 17 February 2022*

Tabel 4.1.3
Table

Jumlah Guru Menurut Tingkat Pendidikan di Kecamatan Gumay Ulu, 2020/2021 dan 2021/2022

Number of Teachers by Educational Level in Gumay Ulu Subdistrict, 2020/2021 and 2021/2022

Tingkat Pendidikan <i>Educational Level</i>	Negeri/Public		Swasta/Private		Jumlah/Total	
	2020/2021	2021/2022	2020/2021	2021/2022	2020/2021	2021/2022
(1)	(2)	(3)	(4)	(5)	(6)	(7)
Taman Kanak-Kanak (TK) ¹ /Kindergarten ¹	-	-	8	7	8	7
Raudatul Athfal (RA) ² <i>Raudatul Athfal (RA)</i> ²	-	-	-	-	-	-
Sekolah Dasar (SD) ^{1,3} <i>Elementary Schools</i> ^{1,3}	78	86	-	-	78	86
Madrasah Ibtidaiyah (MI) ² /Madrasah Ibtidaiyah (MI) ²	-	-	13	-	13	-
Sekolah Menengah Pertama (SMP) ^{1,3} / <i>Junior High Schools</i> ^{1,3}	32	32	-	-	32	32
Madrasah Tsanawiyah (MTs) ² /Madrasah Tsanawiyah (MTs) ²	-	-	-	-	-	-
Sekolah Menengah Atas (SMA) ^{1,3} / <i>Senior High Schools</i> ^{1,3}	20	21	-	-	20	21
Sekolah Menengah Kejuruan (SMK) ^{1,3,4} <i>Vocational High Schools</i> ^{1,3,4}	-	-	-	-	-	-
Madrasah Aliyah (MA) ² <i>Madrasah Aliyah (MA)</i> ²	-	-	-	-	-	-

Catatan/Note: ³ Jumlah guru termasuk kepala sekolah dan guru/The total of teachers including headmaster and teacher.

⁴ Guru yang mengajar di dua sekolah atau lebih dihitung di masing-masing sekolah/Teacher who taught in two schools or more counted in every school.

Sumber/Source: ¹ Kementerian Pendidikan, Kebudayaan, Riset, dan Teknologi, Sistem Data Pokok Pendidikan, data semester ganjil laporan sampai dengan 30 November 2021/Ministry of Education, Culture, Research, and Technology, Basic Education Data System, odd semester report data up to 30 November 2021

² Kementerian Agama, EMIS, data semester ganjil laporan sampai dengan 17 Februari 2022/Ministry of Religious Affairs, EMIS, odd semester report data up to 17 February 2022

Tabel 4.1.4
Table

Jumlah Murid Menurut Tingkat Pendidikan di Kecamatan Gumay Ulu, 2020/2021 dan 2021/2022

Number of Pupils by Educational Level in Gumay Ulu Subdistrict, 2020/2021 and 2021/2022

Tingkat Pendidikan <i>Educational Level</i>	Negeri/ <i>Public</i>		Swasta/ <i>Private</i>		Jumlah/ <i>Total</i>	
	2020/2021	2021/2022	2020/2021	2021/2022	2020/2021	2021/2022
(1)	(2)	(3)	(4)	(5)	(6)	(7)
Taman Kanak-Kanak (TK) ¹ / <i>Kindergarten</i> ¹	-	-	69	67	69	67
Raudatul Athfal (RA) ² <i>Raudatul Athfal (RA)</i> ²	-	-	-	-	-	-
Sekolah Dasar (SD) ¹ <i>Elementary Schools</i> ¹	587	538	-	-	587	538
Madrasah Ibtidaiyah (MI) ² / <i>Madrasah Ibtidaiyah (MI)</i> ²	-	-	112	-	112	-
Sekolah Menengah Pertama (SMP) ¹ / <i>Junior High Schools</i> ¹	259	263	-	-	259	263
Madrasah Tsanawiyah (MTs) ² / <i>Madrasah Tsanawiyah (MTs)</i> ²	-	-	-	-	-	-
Sekolah Menengah Atas (SMA) ¹ / <i>Senior High Schools</i> ¹	129	119	-	-	129	119
Sekolah Menengah Kejuruan (SMK) ¹ <i>Vocational High Schools</i> ¹	-	-	-	-	-	-
Madrasah Aliyah (MA) ² <i>Madrasah Aliyah (MA)</i> ²	-	-	-	-	-	-

Sumber/*Source*: ¹ Kementerian Pendidikan, Kebudayaan, Riset, dan Teknologi, Sistem Data Pokok Pendidikan, data semester ganjil laporan sampai dengan 30 November 2021/*Ministry of Education, Culture, Research, and Technology, Basic Education Data System, odd semester report data up to 30 November 2021*

² Kementerian Agama, EMIS, data semester ganjil laporan sampai dengan 17 Februari 2022/*Ministry of Religious Affairs, EMIS, odd semester report data up to 17 February 2022*

4.2 KESEHATAN

HEALTH

Tabel
Table **4.2.1**

Banyaknya Desa¹/Kelurahan yang Memiliki Sarana Kesehatan Menurut Jenis Sarana Kesehatan di Kecamatan Gumay Ulu, 2019–2021
Number of Villages¹/Kelurahan Health Facilities by Type of Health Facilities in Gumay Ulu Subdistrict, 2019–2021

Jenis Sarana Kesehatan <i>Type of Health Facilities</i>	2019	2020	2021
(1)	(2)	(3)	(4)
Rumah Sakit <i>Hospital</i>	-	-	-
Rumah Sakit Bersalin <i>Maternity Hospital</i>	-	-	-
Poliklinik/Balai Pengobatan <i>Polyclinic</i>	-	-	-
Puskesmas Rawat Inap <i>Public Health Center with Inpatient Care</i>	-	-	-
Puskesmas Tanpa Rawat Inap <i>Public Health Center without Inpatient Care</i>	-	-	-
Apotek <i>Pharmacy</i>	-	-	-

Sumber/Source: BPS, Pendataan Potensi Desa (Podes) 2019–2021/BPS-Statistics Indonesia, Village Potential Data Collecting 2019–2021

Tabel 4.2.2
Table

Banyaknya Warga Penderita Kekurangan Gizi Menurut Desa/Kelurahan di Kecamatan Gumay Ulu, 2021
Number of People with Malnutrition by Villages/Kelurahan in Gumay Ulu Subdistrict, 2021

Desa/Kelurahan <i>Village/Kelurahan</i>	2021
(1)	(2)
Padang Muara Dua	-
Rindu Hati	-
Lubuk Selo	-
Sumber Karya	-
Sinjar Bulan	-
Padang Gumay	-
Tanjung Aur	-
Tanjung Raja	-
Tinggi Hari	-
Simpur	-

Sumber/Source: BPS, Pendataan Potensi Desa (Podes) 2021/BPS-Statistics Indonesia, *Village Potential Data Collecting 2021*

4.3 PERUMAHAN DAN LINGKUNGAN

HOUSING AND ENVIRONMENT

Tabel 4.3.1 **Banyaknya Desa/Kelurahan Menurut Sumber Air Minum Sebagian Besar Keluarga di Kecamatan Gumay Ulu, 2019–2021**
Number of Villages/Kelurahan by Drinking Water Source of Majority Family in Gumay Ulu Subdistrict, 2019–2021

Sumber Air Minum <i>Source of Drinking Water</i>	2019	2020	2021
(1)	(2)	(3)	(4)
Air Kemasan Bermerk/ <i>Branded Bottled Water</i>	-	-	-
Air Isi Ulang/ <i>Refil Water</i>	-	-	-
Leding Dengan Meteran/ <i>Metered Piped Water</i>	1	1	
Leding Tanpa Meteran/ <i>Non Metered Piped Water</i>	-	-	-
Sumur Bor atau Pompa/ <i>Artesian Well or Pumped Water</i>	-	-	-
Sumur/ <i>Well</i>	3	3	2
Mata Air/ <i>Spring</i>	6	-	1
Sungai/Danau/Kolam/ Waduk/Situ/ Embung/Bendungan/ <i>River/Lake/Pond/ Reservoir/Dam</i>	-	6	7
Air Hujan/ <i>Rainwater</i>	-	-	-
Lainnya/ <i>Others</i>	-	-	-

Sumber/*Source*: BPS, Pendataan Potensi Desa (Podes) 2019–2021/*BPS-Statistics Indonesia, Village Potential Data Collecting 2019–2021*

Tabel
Table 4.3.2

Banyaknya Keluarga Menurut Desa/Kelurahan dan Jenis Pengguna Listrik di Kecamatan Gumay Ulu, 2021

Number of Family by Villages/Kelurahan and Type of Electricity Consumer in Gumay Ulu Subdistrict, 2021

Desa/Kelurahan <i>Village/Kelurahan</i>	Pengguna Listrik <i>Electricity Consumer</i>		Jumlah <i>Total</i>	Bukan Pengguna Listrik <i>Not Electricity Consumer</i>
	PLN <i>State Electricity Company</i>	Non PLN <i>Non-State Electricity Company</i>		
(1)	(2)	(3)	(4)	(5)
PADANG MUARA DUA	162	-	162	1
RINDU HATI	251	-	251	4
LUBUK SELO	326	-	326	-
SUMBER KARYA	260	-	260	-
SINJAR BULAN	111	-	111	3
PADANG GUMAY	90	-	90	2
TANJUNG AUR	103	-	103	2
TANJUNG RAJA	126	5	131	5
TINGGI HARI	83	-	83	1
SIMPUR	122	9	131	15
Kecamatan/Subdistrict	1 634	14	1 648	33

Sumber/Source: BPS, Pendataan Potensi Desa (Podes) 2021/BPS-Statistics Indonesia, Village Potential Data Collecting 2021

Tabel 4.3.3
Table

Banyaknya Desa/Kelurahan Menurut Sumber Penerangan Jalan Utama Desa/Kelurahan di Kecamatan Gumay Ulu, 2019–2021

Number of Villages/Kelurahan by Source of Villages/Kelurahan's Main Street Illumination in Gumay Ulu Subdistrict, 2019–2021

Sumber Penerangan Jalan Utama <i>Source of Main Street Illumination</i>	2019	2020	2021
(1)	(2)	(3)	(4)
Listrik Pemerintah/ <i>State Electricity</i>	10	10	10
Listrik Non Pemerintah/ <i>Non-State Electricity</i>	-	-	-
Non Listrik/ <i>Non-Electric</i>	-	-	-

Sumber/*Source*: BPS, Pendataan Potensi Desa (Podes) 2019–2021/*BPS-Statistics Indonesia, Village Potential Data Collecting 2019–2021*

Tabel
Table 4.3.4

Banyaknya Desa/Kelurahan Menurut Penggunaan Fasilitas Tempat Buang Air Besar Sebagian Besar Keluarga di Kecamatan Gumay Ulu, 2019–2021

Number of Villages/Kelurahan by Toilet Facility Used by Majority Family in Gumay Ulu Subdistrict, 2019–2021

Fasilitas Tempat Buang Air Besar <i>Toilet Facility</i>	2019	2020	2021
(1)	(2)	(3)	(4)
Jamban/Toilet	10	10	10
Sendiri/Private	10	10	10
Bersama/Shared	-	-	-
Umum/Public	-	-	-
Bukan Jamban/Non-Toilet	-	-	-
Jumlah/Total	10	10	10

Sumber/Source: BPS, Pendataan Potensi Desa (Podes) 2019–2021/BPS-Statistics Indonesia, *Village Potential Data Collecting 2019–2021*

Tabel 4.3.5
Table

Banyaknya Desa/Kelurahan Menurut Jenis Bahan Bakar untuk Memasak yang Digunakan Sebagian Besar Keluarga di Kecamatan Gumay Ulu, 2021
Number of Villages/Kelurahan by Type of Cooking Fuel Used by Majority Family in Gumay Ulu Subdistrict, 2021

Jenis Bahan Bakar untuk Memasak <i>Type of Cooking Fuel</i>	2021
(1)	(2)
Listrik/ <i>Electric</i>	-
Elpiji 5,5 kg/ <i>Blue Gas 5.5 kg-LPG</i>	1
Elpiji 12 kg/ <i>12 kg-LPG</i>	1
Elpiji 3 kg/ <i>3 kg-LPG</i>	10
Gas Kota/ <i>City Gas</i>	-
Biogas/ <i>Biogas</i>	-
Minyak Tanah/ <i>Kerosene</i>	2
Briket/ <i>Briquettes</i>	-
Arang/ <i>Charcoal</i>	-
Kayu Bakar/ <i>Firewood</i>	10
Lainnya/ <i>Others</i>	-
Jumlah/Total	24

Sumber/*Source*: BPS, Pendataan Potensi Desa (Podes) 2021/*BPS-Statistics Indonesia, Village Potential Data Collecting 2021*

4.4 AGAMA DAN SOSIAL LAINNYA

RELIGION AND OTHER SOCIAL AFFAIRS

Tabel 4.4.1 Jumlah Tempat Peribadatan Menurut Desa/Kelurahan di Kecamatan Gumay Ulu, 2021
Table **4.4.1** Jumlah Tempat Peribadatan Menurut Desa/Kelurahan di Kecamatan Gumay Ulu, 2021
Number of Worship Places by Villages/Kelurahan in Gumay Ulu Subdistrict, 2021

Desa/Kelurahan <i>Village/Kelurahan</i>	Masjid <i>Mosque</i>	Mushola <i>Pray Room</i>	Gereja Protestan <i>Protestant Church</i>	Gereja Katolik <i>Catholic Church</i>	Pura <i>Temple</i>	Vihara
(1)	(2)	(3)	(4)	(5)	(6)	(7)
Padang Muara Dua	1	3	-	-	-	-
Rindu Hati	5	-	-	-	-	-
Lubuk Selo	3	1	-	-	-	-
Sumber Karya	2	3	-	-	-	-
Sinjar Bulan	1	-	-	-	-	-
Padang Gumay	1	1	-	-	-	-
Tanjung Aur	1	-	-	-	-	-
Tanjung Raja	2	-	-	-	-	-
Tinggi Hari	1	-	-	-	-	-
Simpur	2	-	-	-	-	-
Kecamatan/Subdistrict	19	8	-	-	-	-

Sumber/Source: BPS, Pendataan Potensi Desa (Podes) 2021/BPS-Statistics Indonesia, Village Potential Data Collecting 2021

Tabel
Table 4.4.2

**Banyaknya Kejadian Bencana Alam Menurut Desa/
Kelurahan dan Jenis Bencana Alam di Kecamatan Gumay
Ulu, 2020**

*Number of Natural Disaster Events by Villages/Kelurahan and
Type of Natural Disaster in Gumay Ulu Subdistrict, 2020*

Desa/Kelurahan <i>Village/Kelurahan</i>	Gempa Bumi <i>Earthquake</i>	Tsunami <i>Tsunami</i>	Gunung Meletus <i>Volcanic Eruption</i>	Tanah Longsor <i>Landslide</i>
(1)	(2)	(3)	(4)	(5)
Padang Muara Dua	-	-	-	-
Rindu Hati	-	-	-	-
Lubuk Selo	-	-	-	-
Sumber Karya	-	-	-	-
Sinjar Bulan	-	-	-	-
Padang Gumay	-	-	-	-
Tanjung Aur	-	-	-	-
Tanjung Raja	-	-	-	-
Tinggi Hari	-	-	-	-
Simpur	-	-	-	-

Lanjutan Tabel/*Continued Table* 4.4.2

Desa/Kelurahan <i>Village/Kelurahan</i>	Banjir <i>Floods</i>	Banjir Bandang <i>Flash Floods</i>	Kekeringan <i>Drought</i>	Kebakaran Hutan dan Lahan <i>Forest and Land</i> <i>Fires</i>
(1)	(6)	(7)	(8)	(9)
Padang Muara Dua	-	-	-	-
Rindu Hati	-	-	-	-
Lubuk Selo	-	-	-	-
Sumber Karya	-	-	-	-
Sinjar Bulan	-	-	-	-
Padang Gumay	-	-	-	-
Tanjung Aur	-	-	-	-
Tanjung Raja	-	-	-	-
Tinggi Hari	-	-	-	-
Simpur	-	-	-	-

Lanjutan Tabel/*Continued Table 4.4.2*

Desa/Kelurahan <i>Village/Kelurahan</i>	Angin Puyuh/ Puting Beliung/ Topan <i>Tornado/Typhoon</i>	Gelombang Pasang <i>Tidal Wave</i>	Abrasi <i>Abrasion</i>
(1)	(10)	(11)	(12)
Padang Muara Dua	-	-	-
Rindu Hati	-	-	-
Lubuk Selo	-	-	-
Sumber Karya	-	-	-
Sinjar Bulan	-	-	-
Padang Gumay	-	-	-
Tanjung Aur	-	-	-
Tanjung Raja	-	-	-
Tinggi Hari	-	-	-
Simpur	-	-	-

Sumber/*Source*: BPS, Pendataan Potensi Desa (Podes) 2021/*BPS-Statistics Indonesia, Village Potential Data Collecting 2021*

Tabel 4.4.3
Table

Banyaknya Korban Jiwa Akibat Bencana Alam Menurut Desa/Kelurahan dan Jenis Bencana Alam di Kecamatan Gumay Ulu, 2021

*Number of Fatalities Due to Natural Disasters by Villages/
Kelurahan and Type of Natural Disaster in Gumay Ulu Subdistrict,
2021*

Desa/Kelurahan <i>Village/Kelurahan</i>	Gempa Bumi <i>Earthquake</i>	Tsunami <i>Tsunami</i>	Gunung Meletus <i>Volcanic Eruption</i>	Tanah Longsor <i>Landslide</i>
(1)	(2)	(3)	(4)	(5)
Padang Muara Dua	-	-	-	-
Rindu Hati	-	-	-	-
Lubuk Selo	-	-	-	-
Sumber Karya	-	-	-	-
Sinjar Bulan	-	-	-	-
Padang Gumay	-	-	-	-
Tanjung Aur	-	-	-	-
Tanjung Raja	-	-	-	-
Tinggi Hari	-	-	-	-
Simpur	-	-	-	-

Lanjutan Tabel/*Continued Table 4.4.3*

Desa/Kelurahan <i>Village/Kelurahan</i>	Banjir <i>Floods</i>	Banjir Bandang <i>Flash Floods</i>	Kekeringan <i>Drought</i>	Kebakaran Hutan dan Lahan <i>Forest and Land</i> <i>Fires</i>
(1)	(6)	(7)	(8)	(9)
Padang Muara Dua	-	-	-	-
Rindu Hati	-	-	-	-
Lubuk Selo	-	-	-	-
Sumber Karya	-	-	-	-
Sinjar Bulan	-	-	-	-
Padang Gumay	-	-	-	-
Tanjung Aur	-	-	-	-
Tanjung Raja	-	-	-	-
Tinggi Hari	-	-	-	-
Simpur	-	-	-	-

Lanjutan Tabel/*Continued Table* 4.4.3

Desa/Kelurahan <i>Village/Kelurahan</i>	Angin Puyuh/ Puting Beliung/ Topan <i>Tornado/Typhoon</i>	Gelombang Pasang <i>Tidal Wave</i>	Abrasi <i>Abrasion</i>
(1)	(10)	(11)	(12)
Padang Muara Dua	-	-	-
Rindu Hati	-	-	-
Lubuk Selo	-	-	-
Sumber Karya	-	-	-
Sinjar Bulan	-	-	-
Padang Gumay	-	-	-
Tanjung Aur	-	-	-
Tanjung Raja	-	-	-
Tinggi Hari	-	-	-
Simpur	-	-	-

Sumber/*Source*: BPS, Pendataan Potensi Desa (Podes) 2021/*BPS-Statistics Indonesia, Village Potential Data Collecting 2021*

Tabel 4.4.4
Table

Keberadaan Fasilitas/Upaya Antisipasi/Mitigasi Bencana Alam Menurut Desa/Kelurahan di Kecamatan Gumay Ulu, 2021

Existence of Facilities/Efforts for Anticipation/Mitigation of Natural Disasters by Villages/Kelurahan by Villages/Kelurahan in Gumay Ulu Subdistrict, 2021

Desa/Kelurahan <i>Village/Kelurahan</i>	Sistem Peringatan Dini Bencana Alam <i>Natural Disaster Early Warning System</i>	Sistem Peringatan Dini Khusus Tsunami <i>Tsunami Early Warning System</i>	Perlengkapan Keselamatan <i>Safety Equipment</i>
(1)	(2)	(3)	(4)
Padang Muara Dua	Tidak Ada	Tidak Ada	Tidak Ada
Rindu Hati	Tidak Ada	Tidak Ada	Tidak Ada
Lubuk Selo	Tidak Ada	Tidak Ada	Tidak Ada
Sumber Karya	Tidak Ada	Tidak Ada	Tidak Ada
Sinjar Bulan	Tidak Ada	Tidak Ada	Tidak Ada
Padang Gumay	Tidak Ada	Tidak Ada	Tidak Ada
Tanjung Aur	Tidak Ada	Tidak Ada	Tidak Ada
Tanjung Raja	Tidak Ada	Tidak Ada	Tidak Ada
Tinggi Hari	Tidak Ada	Tidak Ada	Tidak Ada
Simpur	Tidak Ada	Tidak Ada	Tidak Ada

Lanjutan Tabel/*Continued Table 4.4.4*

Desa/Kelurahan <i>Village/Kelurahan</i>	Rambu-Rambu dan Jalur Evakuasi Bencana <i>Sign and Evacuation Route</i>	Pembuatan, Perawatan, atau Normalisasi: Sungai, Kanal, Tanggul, Parit, Drainase, Waduk, Pantai, dll <i>Manufacture, Maintenance, or Normalization: Rivers, Canals, Embankment, etc</i>
(1)	(5)	(6)
Padang Muara Dua	Tidak Ada	Tidak Ada
Rindu Hati	Tidak Ada	Tidak Ada
Lubuk Selo	Tidak Ada	Tidak Ada
Sumber Karya	Tidak Ada	Tidak Ada
Sinjar Bulan	Tidak Ada	Tidak Ada
Padang Gumay	Tidak Ada	Tidak Ada
Tanjung Aur	Tidak Ada	Tidak Ada
Tanjung Raja	Tidak Ada	Tidak Ada
Tinggi Hari	Tidak Ada	Tidak Ada
Simpur	Tidak Ada	Tidak Ada

Sumber/*Source*: BPS, Pendataan Potensi Desa (Podes) 2021/*BPS-Statistics Indonesia, Village Potential Data Collecting 2021*

Tabel
Table 4.4.5

Banyaknya Desa/Kelurahan yang Memiliki Kelompok Kegiatan Olahraga Menurut Jenis Olahraga dan Ketersediaan Fasilitas/Lapangan Olahraga di Kecamatan Gumay Ulu, 2021

Number of Villages/Kelurahan Having Sport Activities Groups by Type of Sport and Availability of Sport Facilities/Fields in Gumay Ulu Subdistrict, 2021

Jenis Olahraga <i>Type of Sport</i>	Kondisi Fasilitas/Lapangan Olahraga <i>Condition of Sport Facilities/Fields</i>			Tidak Ada Fasilitas/ Lapangan Olahraga <i>No Sport Facilities/Fields</i>
	Baik	Rusak Sedang	Rusak Parah	
(1)	(2)	(3)	(4)	(5)
Sepak Bola/ <i>Soccer</i>	-	1	-	9
Bola Voli/ <i>Volley Ball</i>	4	3	-	3
Bulu Tangkis/ <i>Badminton</i>	-	3	2	5
Bola Basket/ <i>Basket Ball</i>	-	-	-	10
Tenis Lapangan/ <i>Court Tennis</i>	-	-	-	10
Tenis Meja/ <i>Table Tennis</i>	2	-	1	7
Futsal/ <i>Futsal</i>	-	-	-	10
Renang/ <i>Swimming</i>	-	-	-	10
Bela Diri/ <i>Martial Arts</i>	1	-	-	9
Bilyard/ <i>Billiards</i>	-	-	-	10
Fitnes, Aerobik, dll/ <i>Fitness, Aerobics, etc</i>	-	-	-	10
Lainnya/ <i>Others</i>	-	-	-	10

Sumber/*Source*: BPS, Pendataan Potensi Desa (Podes) 2021/BPS-Statistics Indonesia, Village Potential Data Collecting 2021

05

PERTANIAN AGRICULTURE

PRODUKSI PERKEBUNAN MENURUT JENIS TANAMAN TAHUN 2021



Kelapa
Sawit
23,02
ribu/ton



Keret
26,27
ribu/ton



Kelapa
0,33
ribu/ton



Kopi
21,60
ribu/ton



Kakao
2,08
ribu/ton



Tembakau
0,03
ribu/ton

PENJELASAN TEKNIS

1. Lahan sawah adalah lahan pertanian yang berpetak-petak dan dibatasi oleh pematang (galengan), saluran untuk menahan/ menyalurkan air, yang biasanya ditanami padi sawah tanpa memandang dari mana diperoleh atau status lahan tersebut, Lahan yang dimaksud termasuk lahan yang terdaftar di Pajak Bumi Bangunan, luran Pembangunan Daerah, lahan bengkok, lahan serobotan, lahan rawa yang ditanami padi dan lahan bekas tanaman,an yang telah dijadikan sawah, baik yang ditanami padi, palawija atau tanaman semusim lainnya.
2. Data pokok tanaman pangan yang dikumpulkan adalah luas panen dan produktivitas (hasil per hektar), Produksi tanaman pangan merupakan hasil perkalian antara luas panen dengan produktivitas, Pengumpulan data luas panen dilakukan setiap bulan dengan pendekatan area kecamatan di seluruh wilayah Indonesia, Pengumpulan data produktivitas dilakukan melalui pengukuran langsung pada plot ubinan berukuran 2½ m x 2½ m, Pengumpulan data produktivitas dilakukan setiap subround (empat bulanan) pada waktu panen petani,

TECHNICAL NOTES

1. *Wetland is agricultural land that separated by small dykes to resist water, where the main crop is usually wetland paddy without considering where it is got from or the status of the land, It,cludes the land that is registered at land,come tax office, regional development contribution, 'bengkok' land, illegal ownership, swamps for rice cultivation, and annual crop land mark that has been used as rice field, which are both planted with paddy, secondary crops or the other seasonal crops*
2. *The main food crops data collected consists of harvested area and productivity (yield per hectare), Food crops production is generated by harvested area multiplied by productivity, The harvested area data is collected every month using sub district area approach, all sub district Indonesia, The productivity data collection is conducted by a direct measurement, 2½m x 2½m crop cutting plot, The productivity measurement is conducted, every subround (four monthly) at the time when farmers are harvesting their crops,*

1. Data produksi padi dan palawija yang disajikan adalah dalam kualitas: gabah kering giling (padi), pipilan kering (jagung), biji kering (kedelai dan kacang tanah), dan umbi basah (ubi kayu dan ubi jalar).
 2. T22, Berdasarkan Undang-Undang No, 41 Tahun 1999 tentang Kehutanan, kawasan hutan dibagi ke dalam kelompok Hutan Konservasi, Hutan Lindung, dan Hutan Produksi.
 3. Tanaman sayuran dan buah-buahan semusim
 - Tanaman sayuran semusim adalah tanaman sumber vitamin, garam mineral dan lain-lain yang dikonsumsi dari bagian tanaman yang berupa daun, bunga, buah, dan umbinya, yang berumur kurang dari satu,.
 - Tanaman buah-buahan semusim adalah tanaman sumber vitamin, garam mineral, dan lain-lain yang dikonsumsi dari bagian tanaman yang berupa buah, berumur kurang dari satu,, tidak berbentuk pohon/rumpun tetapi menjalar dan berbatang lunak.
 4. Tanaman biofarmaka adalah tanaman yang bermanfaat untuk obat-obatan, kosmetik, dan kesehatan yang dikonsumsi atau digunakan dari bagian-bagian tanaman seperti daun, batang, buah, umbi (rimpang) ataupun akar.
1. *Production of paddy and crops data are presented, the form of: dry unhusked rice (paddy), dry loose maize (maize), dry shells crops (soybeans and peanuts), and fresh roots (cassava and sweet potatoes).*
 2. *In accordance to the Act on Forestry No 41/1999, forest area is categorized as Conservation Forest, Protection Forest and Production Forest.*
 3. *Seasonal vegetable and fruit plants*
 - *Seasonal vegetable plants are plants which are the Sources of vitamin, mineral salt, etc, consumed from the part of the plant, the form of leaf, flower, fruit, and root with the age of less than one year.*
 - *Seasonal fruit plants are plants which are the Sources of vitamin, mineral salt, etc, consumed from the part of the plant, the form of fruits, These plants are creeps with the age of less than one year.*
 4. *Medicinal plants are plants which are useful for medicine, It is consumed from part of the plant such as leaf, flower, fruit, tuber, and root.*

ULASAN*DESCRIPTION*

Kecamatan Gumay Ulu memiliki hasil sumber daya alam pertanian yang cukup banyak. Mulai dari hortikultura, sayuran, buah-buahan, perkebunan hingga biofarmaka. Kecamatan Gumay Ulu memiliki variasi pertanian yang cukup beragam. Produksi Cabe di tahun 2021 di Kecamatan Gumay Ulu adalah sebesar 744 Kuintal. Dan produksi tomat di, tersebut juga sekitar 6.4 ton di Kecamatan Gumay Ulu.

Sedangkan untuk tanaman biofarmaka di Kecamatan Gumay Ulu dapat dilihat di dalam tabel 5.4. Melalui tabel tersebut dapat terlihat produksi tanaman Jahe pada tahun 2021 sebanyak 81.600 kg, kencur 10.020 kg, kunyit 10.290 kg dan laos mencapai 16.800 kg.

Produksi Buah-buahan di Kecamatan Gumay Ulu didominasi dengan jenis buah mangga, durian, pisang dan pepaya. Produksi buah mangga di Kecamatan Gumay Ulu adalah sebesar 6.050 kuintal di Tahun 2021. Sedangkan untuk buah durian pada tahun 2021 produksinya sebesar 1.126 kuintal. Produksi buah pisang di tahun 2021 adalah sebesar 120 kuintal dan buah pepaya sebesar 148 kuintal.

Gumay Ulu District has quite a lot of agricultural natural resources. Starting from horticulture, vegetables, fruits, plantations to biopharmaceuticals. Gumay Ulu District has quite a variety of agricultural variations. Chili production in 2021 Gumay Ulu District is 744 Quintal And tomato production, that year was also around 4,3 tons, Gumay Ulu District.

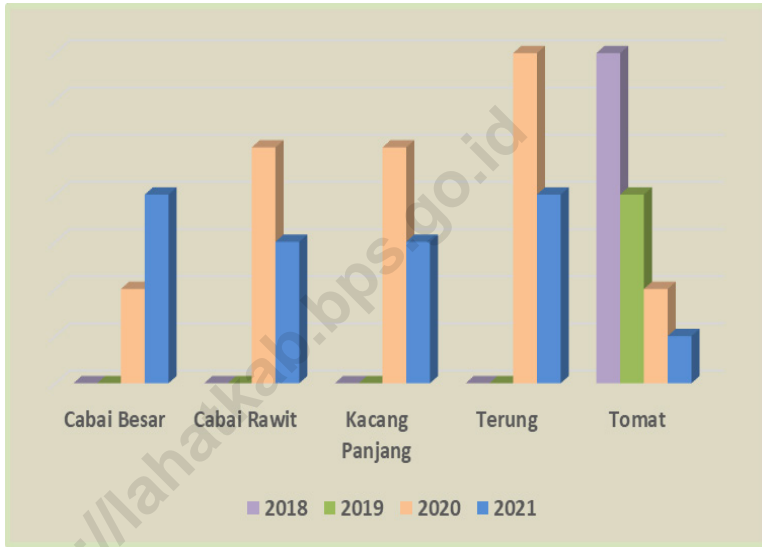
As for the biopharmaca plant, Gumay Ulu District, it can be seen, Table 5.4. Through this table, it can be seen that the production of ginger plants are 81,600 kilograms, East Indian Galangal 10,020 kilograms, Turmeric 10,290 kg and Galanga 16,800 kg.

Fruit production in Gumay Ulu District is dominated by mango, durian, banana and papaya. Mango's production in Gumay Ulu Subdistrict was 6,050 quintals in 2021, while durian production reached 1,126 quintals. As for banana in 2021, the production was 120 quintals and papaya fruit with a production of 148 quintals in 2021.

Gambar 5.1
Figures

Luas Panen Tanaman Sayuran dan Buah-buahan Semusim Menurut Jenis Tanaman di Kecamatan Gumay Ulu (ha), 2018–2021

Harvested Area of Seasonal Vegetables and Fruits by Kind of Plant in Gumay Ulu Subdistrict (ha), 2018–2021

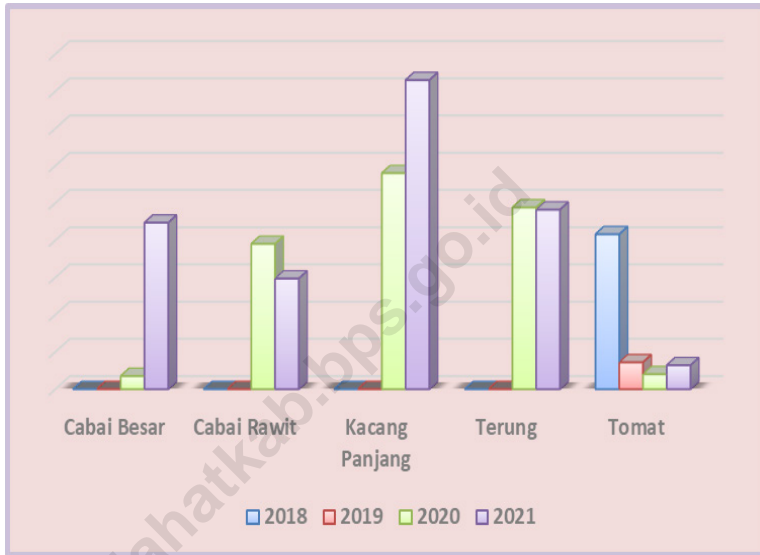


Sumber/Source: BPS, Statistik Pertanian Hortikultura SPH-SBS/BPS-Statistics Indonesia, Agricultural Statistic for Horticulture SPH-SBS

Gambar 5.2
Figures

Produksi Tanaman Sayuran dan Buah-buahan Semusim Menurut Jenis Tanaman di Kecamatan Gumay Ulu (kuintal), 2018–2021

Production of Seasonal Vegetables and Fruits by Kind of Plant in Gumay Ulu Subdistrict (quintal), 2018–2021



Sumber/Source: BPS, Statistik Pertanian Hortikultura SPH-SBS/BPS-Statistics Indonesia, Agricultural Statistic for Horticulture SPH-SBS

Tabel
Table 5.1

Luas Panen Tanaman Sayuran dan Buah-buahan Semusim Menurut Jenis Tanaman di Kecamatan Gumay Ulu (ha), 2018–2021

Harvested Area of Seasonal Vegetables and Fruits by Kind of Plant in Gumay Ulu Subdistrict (ha), 2018–2021

Jenis Tanaman Kind of Plants	2018	2019	2020	2021 ^x
(1)	(2)	(3)	(4)	(5)
Sayuran/Vegetables:				
Bawang Merah/ Shallots	-	-	-	-
Bawang Putih/ Garlic	-	-	-	-
Cabai Besar/ Chili/ Big Chili	2	4
Cabai Rawit/ Chili/ Cayenne Pepper	5	3
Kentang/ Potato	-	-	-	-
Kubis/ Cabbage	-	-	-	-
Kacang Panjang/ Long Beans	5	3
Terung/ Eggplant	7	4
Buah–buahan/Fruits:				
Tomat/ Tomato	7	4	2	1

Catatan/Note: ... Data Tidak Tersedia/ Data Not Available

Sumber/Source: BPS, Statistik Pertanian Hortikultura SPH-SBS/BPS-Statistics Indonesia, Agricultural Statistic for Horticulture SPH-SBS

Tabel 5.2
Table

Produksi Tanaman Sayuran dan Buah-buahan Semusim Menurut Jenis Tanaman di Kecamatan Gumay Ulu (kuintal), 2018–2021

Production of Seasonal Vegetables and Fruits by Kind of Plant in Gumay Ulu Subdistrict (quintal), 2018–2021

Jenis Tanaman Kind of Plants	2018	2019	2020	2021 ^x
(1)	(2)	(3)	(4)	(5)
Sayuran/Vegetables:				
Bawang Merah/Shallots	-	-	-	-
Bawang Putih/Garlic	-	-	-	-
Cabai Besar/Chili/Big Chili	35	447
Cabai Rawit/Chili/Cayenne Pepper	390	297
Kentang/Potato	-	-	-	-
Kubis/Cabbage	-	-	-	-
Kacang Panjang/Long Beans	580	830
Terung/Eggplant	488	482
Buah–buahan/Fruits:				
Tomat/Tomato	416	72	40	64

Catatan/Note: ... Data Tidak Tersedia/Data Not Available

Sumber/Source: BPS, Statistik Pertanian Hortikultura SPH-SBS/BPS-Statistics Indonesia, Agricultural Statistic for Horticulture SPH-SBS

Tabel
Table 5.3

Luas Panen Tanaman Biofarmaka Menurut Jenis Tanaman di Kecamatan Gumay Ulu (m²), 2018–2021
Harvested Area of Medicinal Plants by Kind of Plant in Gumay Ulu Subdistrict (m²), 2018–2021

Jenis Tanaman <i>Kind of Plants</i>	2018	2019	2020	2021*
(1)	(2)	(3)	(4)	(5)
Jahe/ <i>Ginger</i>	-	-	88	72 000
Kencur/ <i>East Indian Galangal</i>	-	-	69	7 000
Kunyit/ <i>Turmeric</i>	-	-	95	4 000
Laos/ <i>Lengkuas/Galanga</i>	-	-	81	7 000

Sumber/Source: BPS, Statistik Pertanian Hortikultura SPH-TBF/BPS-Statistics Indonesia, *Agricultural Statistic for Horticulture SPH-TBF*

Tabel
Table 5.4

Produksi Tanaman Biofarmaka Menurut Jenis Tanaman di Kecamatan Gumay Ulu (kg), 2018–2021

Production of Medicinal Plants by Kind of Plant in Gumay Ulu Subdistrict (kg), 2018–2021

Jenis Tanaman <i>Kind of Plants</i>	2018	2019	2020	2021 ^x
(1)	(2)	(3)	(4)	(5)
Jahe/ <i>Ginger</i>	-	-	25	81 600
Kencur/ <i>East Indian Galangal</i>	-	-	27	10 020
Kunyit/ <i>Turmeric</i>	-	-	45	10 290
Laos/ <i>Lengkuas/Galanga</i>	-	-	30	16 800

Sumber/Source: BPS, Statistik Pertanian Hortikultura SPH-TBF/BPS-Statistics Indonesia, *Agricultural Statistic for Horticulture SPH-TBF*

Tabel 5.5
Table

Luas Panen Tanaman Hias Menurut Jenis Tanaman di Kecamatan Gumay Ulu (m²), 2018–2021
Harvested Area of Ornamental Plants by Kind of Plant in Gumay Ulu Subdistrict (m²), 2018–2021

Jenis Tanaman <i>Kind of Plants</i>	2018	2019	2020	2021 ^x
(1)	(2)	(3)	(4)	(5)
Anggrek/ <i>Orchid</i>
Krisan/ <i>Chrysantemum</i>
Mawar/ <i>Rose</i>
Sedap Malam/ <i>Tuberose</i>

Catatan/Note: ... Data Tidak Tersedia/*Data Not Available*

Sumber/Source: BPS, Statistik Pertanian Hortikultura SPH-TH/*BPS-Statistics Indonesia, Agricultural Statistik for Horticulture SPH-TH*

Tabel 5.6
Table

Produksi Tanaman Hias Menurut Jenis Tanaman di Kecamatan Gumay Ulu (tangkai), 2018–2021
Production of Ornamental Plants by Kind of Plant n Gumay Ulu Subdistrict (stalks), 2018–2021

Jenis Tanaman <i>Kind of Plants</i>	2018	2019	2020	2021 ^x
(1)	(2)	(3)	(4)	(5)
Anggrek/ <i>Orchid</i>
Krisan/ <i>Chrysantemum</i>
Mawar/ <i>Rose</i>
Sedap Malam/ <i>Tuberose</i>

Catatan/Note: ... Data Tidak Tersedia/*Data Not Available*

Sumber/Source: BPS, Statistik Pertanian Hortikultura SPH-TH/*BPS-Statistics Indonesia, Agricultural Statistik for Horticulture SPH-TH*

Tabel 5.7
Table

Produksi Buah-Buahan dan Sayuran Tahunan Menurut Jenis Tanaman di Kecamatan Gumay Ulu (kuintal), 2018–2021

Production of Annual Fruits and Vegetables by Kind of Plant in Gumay Ulu Subdistrict (qintal), 2018–2021

Jenis Tanaman <i>Kind of Plants</i>	2018	2019	2020	2021 ^x
(1)	(2)	(3)	(4)	(5)
Buah–Buahan/Fruits:				
Durian/ <i>Durian</i>	8 010	2 860	786	1 126
Jeruk Siam/ <i>Keprok/Orange/Tangerine</i>	-	-	-	142
Mangga/ <i>Mango</i>	14 200	14 400	3 720	6 050
Pepaya/ <i>Papaya</i>	290	520	86	148
Pisang/ <i>Banana</i>	10 510	12 000	509	120
Salak/ <i>Snakefruit</i>	-	-	-	22
Alpukat/ <i>Avocado</i>	138	40
Belimbing/ <i>Star Fruit</i>	35	9
Nangka/ <i>Cempedak/Jackfruit</i>	140	340
Sayuran/Vegetables:				
Jengkol/ <i>Jengkol</i>	25	700
Petai/ <i>Twisted Cluster Bean</i>	26	72

Catatan/Note: ... Data Tidak Tersedia/*Data Not Available*

Sumber/Source: BPS, Statistik Pertanian Hortikultura SPH-BST/*BPS-Statistics Indonesia, Agricultural Statistic for Horticulture SPH-BST*

06

PARIWISATA, TRANSPORTASI, DAN KOMUNIKASI
TOURISM, TRANSPORTATION, AND COMMUNICATION

PANJANG JALAN
DIKABUPATEN LAHAT

1.339,15 KM²

KONDISI JALAN
DIKABUPATEN LAHAT

RUSAK BERAT 261,27 KM²

RUSAK 297,36 KM²

SEDANG 329,63 KM²

BAIK 450,89 KM²

PENJELASAN TEKNIS

TECHNICAL NOTES

- | | |
|---|---|
| <p>1. Kendaraan bermotor adalah setiap kendaraan yang digerakkan oleh peralatan teknik yang ada pada kendaraan tersebut, biasanya digunakan untuk angkutan orang atau barang di atas jalan raya selain kendaraan yang berjalan di atas rel. Kendaraan bermotor yang dicatat adalah semua jenis kendaraan kecuali kendaraan bermotor TNI/Polri dan Korps Diplomatik.</p> | <p>1. <i>are any kind of vehicles motorized by machine set up in those vehicles, they are usually used for transporting peoples or goods on roads except vehicles moving along a railway line. The data cover all kinds of motor vehicles except those belong to Indonesia Army Force Indonesian State Police and Diplomatic Corps.</i></p> |
| <p>2. Mobil penumpang adalah setiap kendaraan bermotor yang dilengkapi dengan tempat duduk untuk sebanyak-banyaknya delapan orang, tidak termasuk tempat duduk untuk pengemudi, baik dilengkapi atau tidak dilengkapi bagasi.</p> | <p>2. <i>Passenger cars are any motor vehicles with no more than eight seats, excluding seat for driver, it can be with or without hoot</i></p> |
| <p>3. Mobil bis adalah setiap kendaraan bermotor yang dilengkapi dengan tempat duduk untuk lebih dari delapan orang, tidak termasuk tempat duduk untuk pengemudi, baik dilengkapi atau tidak dilengkapi bagasi</p> | <p>3. <i>Buses are large passenger cars having seats for more than eight passengers, excluding seat for driver, it can be with or without hoot.</i></p> |
| <p>4. Mobil truk adalah setiap kendaraan bermotor yang digunakan untuk angkutan barang, selain mobil penumpang, mobil bis dan kendaraan bermotor roda dua.</p> | <p>4. <i>Trucks are any motor vehicles used to transport goods excluding passenger cars, buses, and motorcycles.</i></p> |

5. Kereta api adalah kendaraan dengan tenaga gerak (listrik, diesel atau tenaga uap) yang berjalan sendiri maupun dirangkaikan dengan kendaraan lain, yang akan atau sedang bergerak di atas rel, terdiri dari kereta penumpang dan kereta barang
 6. Kantor Pos adalah tempat pemberi pelayanan komunikasi tertulis dan atau surat elektronik, layanan paket, layanan logistik, layanan transaksi keuangan, dan layanan keagenan pos untuk kepentingan umum. Rumah pos berfungsi sama seperti kantor pos dan kantor pos pembantu, bedanya rumah pos biasanya terletak di daerah terpencil.
5. *Train is a coach or a number of coaches joined together, moving along a railway line. It can be passenger train or freight train.*
 6. *Post Office is a service provider facility of written communication and or electronic mail, parcel service, logistics services, financial transaction services, and postal services to the public. Postal house has the same function as the post office and subsidiary of post office,*

ULASAN

Dalam memberikan pelayanan terhadap wisatawan yang datang ke Kecamatan Gumay Ulu, diperlukan tersedianya sarana akomodasi yang memadai. Namun pada tahun 2021, di Kecamatan Gumay Ulu belum tersedia rumah makan/restoran maupun sarana akomodasi seperti hotel/penginapan.

Jalan merupakan prasarana pengangkutan darat yang penting untuk memperlancar kegiatan perekonomian. Dengan makin meningkatnya usaha pembangunan maka akan menuntut peningkatan pembangunan jalan untuk memudahkan mobilitas penduduk dan memperlancar arus lalu lintas barang dari satu daerah ke daerah lainnya.

Kegiatan kantor pos meliputi aktifitas pengiriman dan penerimaan surat, paket, dan wesel pos. Pada tahun 2021, Kecamatan Gumay Ulu tidak tersedia Kantor Pos/Pos Pembantu/Rumah Pos.

DESCRIPTION

In providing services to tourists coming to Gumay Ulu Subdistrict, adequate accommodation facilities are needed. However, in 2021, the restaurant and accomodation such as hotel/motel in Gumay Ulu Subdistrict is still unavailable.

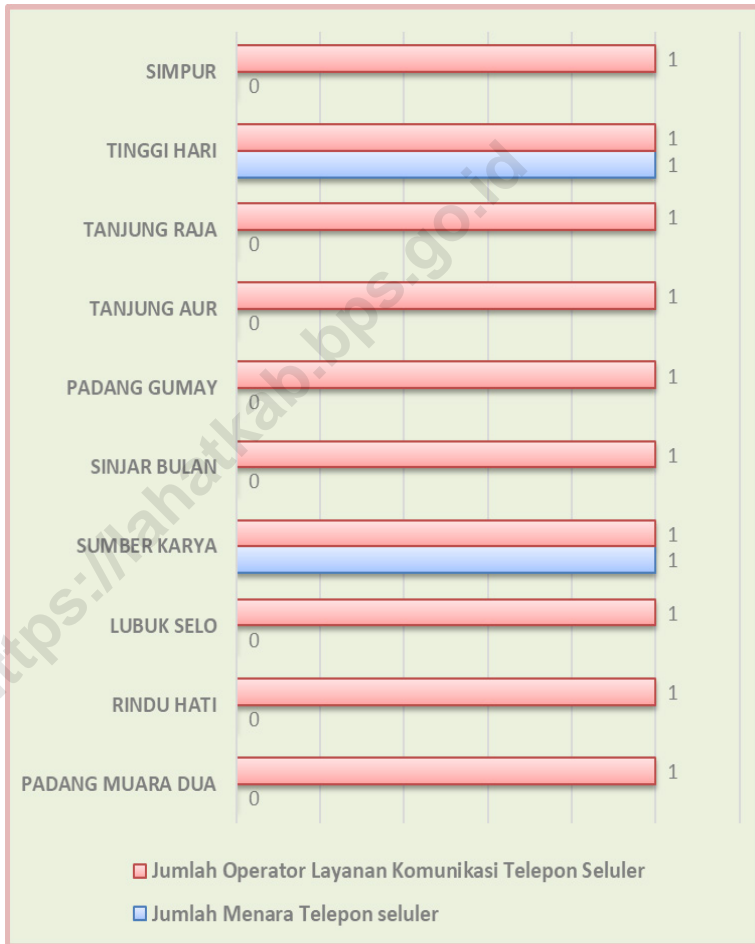
One of the important infrastructures supporting economic activities is the availability of roads. All type of Transportation Infrastructure in Lahat Selatan SubSubdistrict use land route, which most of public transportation are not permanent route. Type of road in Lahat Selatan SubSubdistrict is asphalt/concrete and can be used throughout the year.

Post office activities include sending and receiving mail, parcels and money orders. In 2021, Post Offices in Gumay Ulu is unavailable.

Gambar 6.1
Figures

Jumlah Menara Telepon seluler dan Operator Layanan Komunikasi Telepon Seluler Menurut Desa/Kelurahan di Kecamatan Gumay Ulu, 2021

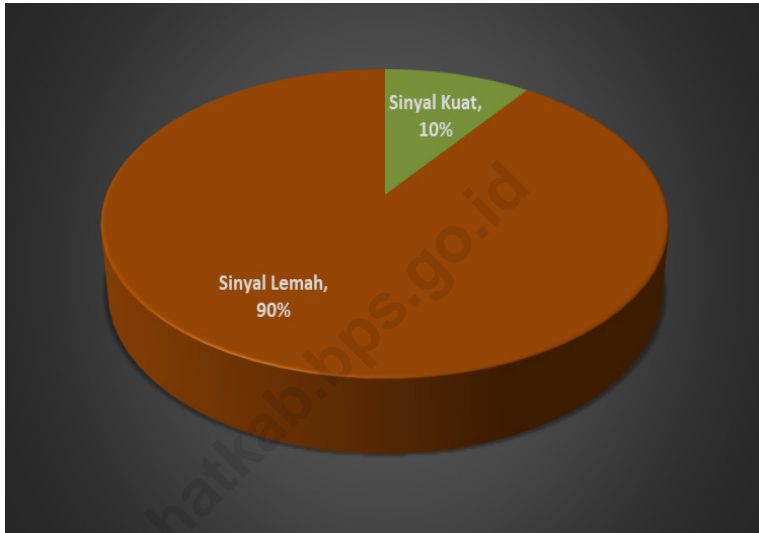
Number of Base Transceiver Station (BTS) and Cellular Phone Communication Service Operators by Villages/Kelurahan in Gumay Ulu Subdistrict, 2021



Sumber/Source: BPS, Pendataan Potensi Desa (Podes) 2021/BPS-Statistics Indonesia, Village Potential Data Collecting 2021

Gambar 6.2
Figures

Persentase Kekuatan Sinyal Telepon Seluler Menurut Desa/Kelurahan di Kecamatan Gumay Ulu, 2021
The Strenght of Celular Phone Signal's Percentage by Villages/ Kelurahan in Gumay Ulu Subdistrict, 2021



Sumber/Source: BPS, Pendataan Potensi Desa (Podes) 2021/BPS-Statistics Indonesia, Village Potential Data Collecting 2021

6.1 PARIWISATA

TOURISM

Tabel 6.1.1 Jumlah Sarana Akomodasi Menurut Desa/Kelurahan dan Jenis Akomodasi di Kecamatan Gumay Ulu, 2021
Table Number of Accomodation Facilities by Villages/Kelurahan and Type of Accomodation in Gumay Ulu Subdistrict, 2021

Desa/Kelurahan Village/Kelurahan	Hotel Hotel	Penginapan Inn
(1)	(2)	(3)
Padang Muara Dua	-	-
Rindu Hati	-	-
Lubuk Selo	-	-
Sumber Karya	-	-
Sinjar Bulan	-	-
Padang Gumay	-	-
Tanjung Aur	-	-
Tanjung Raja	-	-
Tinggi Hari	-	-
Simpur	-	-

Sumber/Source: BPS, Pendataan Potensi Desa (Podes) 2021/BPS-Statistics Indonesia, Village Potential Data Collecting 2021

6.2 TRANSPORTASI

TRANSPORTATION

Tabel 6.2.1 Prasarana dan Sarana Transportasi Antar Desa/Kelurahan Menurut Desa/Kelurahan di Kecamatan Gumay Ulu, 2021
Inter-Villages/Kelurahan Transportation Infrastructure and Facilities by Villages/Kelurahan in Gumay Ulu Subdistrict, 2021

Desa/Kelurahan <i>Village/Kelurahan</i>	Jenis Prasarana Transportasi <i>Type of Transportation Infrastructure</i>	Keberadaan Angkutan Umum <i>Availability of Public Transportation</i>
(1)	(2)	(3)
Padang Muara Dua	Darat	Ada, tanpa trayek tetap
Rindu Hati	Darat	Ada, dengan trayek tetap
Lubuk Selo	Darat	Ada, dengan trayek tetap
Sumber Karya	Darat	Ada, tanpa trayek tetap
Sinjar Bulan	Darat	Ada, dengan trayek tetap
Padang Gumay	Darat	Ada, dengan trayek tetap
Tanjung Aur	Darat	Ada, dengan trayek tetap
Tanjung Raja	Darat	Ada, dengan trayek tetap
Tinggi Hari	Darat	Ada, dengan trayek tetap
Simpur	Darat	Ada, dengan trayek tetap

Lanjutan Tabel/*Continued Table 6.2.1*

Desa/Kelurahan <i>Village/Kelurahan</i>	Jenis Permukaan Jalan Darat <i>Terluas</i> <i>Type of The Widest Road Surface</i>	Dapat Dilalui Kendaraan Bermotor Roda 4 atau Lebih Passable by Vehicle with 4 or more Wheels
(1)	(4)	(5)
Padang Muara Dua	Aspal/beton	Sepanjang tahun
Rindu Hati	Aspal/beton	Sepanjang tahun
Lubuk Selo	Aspal/beton	Sepanjang tahun
Sumber Karya	Aspal/beton	Sepanjang tahun
Sinjar Bulan	Aspal/beton	Sepanjang tahun
Padang Gumay	Aspal/beton	Sepanjang tahun
Tanjung Aur	Aspal/beton	Sepanjang tahun
Tanjung Raja	Aspal/beton	Sepanjang tahun
Tinggi Hari	Aspal/beton	Sepanjang tahun
Simpur	Aspal/beton	Sepanjang tahun

Sumber/*Source*: BPS, Pendataan Potensi Desa (Podes) 2021/*BPS-Statistics Indonesia, Village Potential Data Collecting 2021*

6.3 KOMUNIKASI COMMUNICATION

Tabel 6.3.1 Keberadaan Kantor Pos/Pos Pembantu/Rumah Pos, Pos Keliling, dan Perusahaan/Agen Jasa Ekspedisi Swasta Menurut Desa/Kelurahan di Kecamatan Gumay Ulu, 2021
Number of Post Office/Subsidiary of Post Office, Mobile Portal Service, Private Expedition Service Company by Villages/Kelurahan in Gumay Ulu Subdistrict, 2021

Desa/Kelurahan Village/Kelurahan	Kantor Pos/Pos Pembantu/Rumah Pos Post Office/Subsidiary of Post Office	Pos Keliling Mobile Portal Service	Perusahaan/Agen Jasa Ekspedisi Swasta Private Expedition Service Company
(1)	(2)	(3)	(4)
Padang Muara Dua	Tidak Ada	Tidak Ada	Tidak Ada
Rindu Hati	Tidak Ada	Tidak Ada	Tidak Ada
Lubuk Selo	Tidak Ada	Tidak Ada	Tidak Ada
Sumber Karya	Tidak Ada	Tidak Ada	Tidak Ada
Sinjar Bulan	Tidak Ada	Tidak Ada	Tidak Ada
Padang Gumay	Tidak Ada	Tidak Ada	Tidak Ada
Tanjung Aur	Tidak Ada	Tidak Ada	Tidak Ada
Tanjung Raja	Tidak Ada	Tidak Ada	Tidak Ada
Tinggi Hari	Tidak Ada	Tidak Ada	Tidak Ada
Simpur	Tidak Ada	Tidak Ada	Tidak Ada

Sumber/Source: BPS, Pendataan Potensi Desa (Podes) 2021/BPS-Statistics Indonesia, Village Potential Data Collecting 2021

Tabel 6.3.2 Jumlah Menara Telepon seluler dan Operator Layanan Komunikasi Telepon Seluler Menurut Desa/Kelurahan di Kecamatan Gumay Ulu, 2021
Number of Base Transceiver Station (BTS) and Cellular Phone Communication Service Operators by Villages/Kelurahan in Gumay Ulu Subdistrict, 2021

Desa/Kelurahan <i>Village/Kelurahan</i>	Jumlah Menara Telepon seluler <i>Number of Base Transceiver Station (BTS)</i>	Jumlah Operator Layanan Komunikasi Telepon Seluler <i>Cellular Phone Communication Service Operators</i>
(1)	(2)	(3)
Padang Muara Dua	-	1
Rindu Hati	-	1
Lubuk Selo	-	1
Sumber Karya	1	1
Sinjar Bulan	-	1
Padang Gumay	-	1
Tanjung Aur	-	1
Tanjung Raja	-	1
Tinggi Hari	1	1
Simpur	-	1
Kecamatan/Subdistrict	2	10

Sumber/Source: BPS, Pendataan Potensi Desa (Podes) 2021/BPS-Statistics Indonesia, Village Potential Data Collecting 2021

Tabel
Table 6.3.3

**Kekuatan Sinyal Telepon Seluler dan Jenis Sinyal Internet
Telepon Seluler Menurut Desa/Kelurahan di Kecamatan
Gumay Ulu, 2021**

*The Strenght of Cellular Phone Signal by Villages/Kelurahan in
Gumay Ulu Subdistrict, 2021*

Desa/Kelurahan <i>Village/Kelurahan</i>	Kekuatan Sinyal Telepon Seluler <i>The Strenght of Cellular Phone Signal</i>	Seluler <i>Type of Cellular Phone Signal</i>
(1)	(2)	(3)
Padang Muara Dua	Lemah	4G/LTE
Rindu Hati	Lemah	4G/LTE
Lubuk Selo	Lemah	4G/LTE
Sumber Karya	Lemah	4G/LTE
Sinjar Bulan	Lemah	4G/LTE
Padang Gumay	Lemah	4G/LTE
Tanjung Aur	Lemah	4G/LTE
Tanjung Raja	Lemah	4G/LTE
Tinggi Hari	Kuat	4G/LTE
Simpur	Lemah	4G/LTE

Sumber/Source: BPS, Pendataan Potensi Desa (Podes) 2021/BPS-Statistics Indonesia, *Village Potential Data Collecting 2021*



07

KOPERASI DAN PERDAGANGAN *COOPERATIVE AND TRADE*

JUMLAH SARANA PERDAGANGAN MENURUT JENISNYA
DI KABUPATEN LAHAT 2021

- 85 Pasar
- 9.103 Toko
- 1.029 Kios
- 27.309 Warung



PENJELASAN TEKNIS**TECHNICAL NOTES**

1. Koperasi di Indonesia, menurut UU tahun 1992, didefinisikan sebagai badan usaha yang beranggotakan orang-seorang atau badan hukum koperasi dengan melandaskan kegiatannya berdasarkan prinsip-prinsip koperasi sekaligus sebagai gerakan ekonomi rakyat yang berdasar atas asas kekeluargaan.
 2. Koperasi bertujuan memajukan kesejahteraan anggota pada khususnya dan masyarakat pada umumnya serta ikut membangun tatanan perekonomian nasional dalam rangka mewujudkan masyarakat yang maju, adil, dan makmur berlandaskan Pancasila dan Undang-undang Dasar 1945
 3. Tugas utama koperasi adalah menunjang kegiatan usaha para anggotanya dalam rangka meningkatkan kepentingan perekonomian para anggota melalui pengadaan barang dan jasa yang dibutuhkan dengan harga, mutu, atau syarat-syarat yang lebih menguntungkan daripada yang ditawarkan di pasar atau badan-badan resmi. Oleh karena itu, perusahaan koperasi harus melaksanakan fungsi-fungsi yang menghasilkan peningkatan potensi pelayanan yang bermanfaat bagi para anggotanya.
1. *Cooperatives in Indonesia, according to the 1992 Act, are defined as business entities whose members are cooperative persons or legal entities by basing their activities based on cooperative principles as well as a people's economic movement based on the principle of kinship..*
 2. *The cooperative aims to promote the welfare of members in particular and the community in general and participate in building the national economic order in order to create an advanced, just and prosperous society based on Pancasila and the 1945 Constitution*
 3. *The main task of the cooperative is to support the business activities of its members in the framework of increasing the economic interests of the members through the procurement of goods and services that are needed at prices, quality, or conditions that are more profitable than those offered in markets or official agencies. Therefore, cooperatives must carry out functions that result in increased service potential that is beneficial to their members.*

- | | |
|--|--|
| <p>4. Sistem pencatatan Statistik Ekspor dan Impor adalah "General Trade" dengan wilayah pencatatan meliputi seluruh wilayah kepabeanan Indonesia. Pengesahan dokumen kepabeanan ekspor dan impor dilakukan oleh Bea dan Cukai berdasarkan Persetujuan Muat/ Bongkar Barang.</p> | <p>4. <i>The recording of export and import statistics is based on General Trade System covering all Indonesian customs areas. 2The legalization of customs export and import documents is conducted by the Customs and Excise Office.</i></p> |
| <p>5. Data ekspor berasal dari dokumen kepabeanan BC 3.0 atau yang disebut dokumen Pemberitahuan Ekspor Barang (PEB) yang diisi oleh eksportir. .</p> | <p>5. <i>The export data are compiled based on customs export documents BC 3.0 or known as Export Declarations (PEB), filled by exporters.</i></p> |
| <p>6. Data impor ber l dari dokumen kepabeanan BC 2.0 atau yang disebut dokumen Pemberitahuan Impor Barang (PIB), Pemberitahuan Im or Barang Khusus (PIBK), Pemberitahuan Pabean Free Trade Zone (PPFTZ) dan dokumen kepabeanan BC 2.3 yang mencatat impor barang dari Luar Negeri ke Kawasan Berikat.</p> | <p>6. <i>The import data are compiled based on customs import documents BC 2.0 or known as Import Declarations Form (PIB), Import Declarations Form for Special Commodity (PIBK), Customs Declaration Form for Free Trade Zone (PPFTZ), and customs import documents BC 2.3 which records import goods from foreign country to Bounded Zones Area.</i></p> |
| <p>7. Barang-barang yang dikirim ke luar negeri untuk diolah dicatat sebagai ekspor, sedangkan hasil olahan yang dikembalikan ke Indonesia dicatat sebagai Import. Barang-barang luar negeri yang diolah di dalam negeri dicatat sebagai barang impor meskipun barang olahan tersebut akan kembali ke luar negeri.</p> | <p>4. <i>5. Goods send abroad for processing purposes are recorded as export while its product sent to Indonesia are recorded as import.</i>
 <i>6. Foreign goods processed in Indonesia are still recorded as imports although the products will be sent to abroad. The carry-over system is used in processing Indonesian export and</i></p> |

ULASAN

Dengan adanya koperasi di Kecamatan Gumay Ulu dapat menunjang kegiatan usaha para anggotanya dalam rangka meningkatkan kepentingan perekonomian para anggota melalui pengadaan barang dan jasa yang dibutuhkan dengan harga, mutu, atau syarat-syarat yang lebih menguntungkan daripada yang ditawarkan di pasar atau badan-badan resmi. Akan tetapi, pada tahun 2021, tidak ada koperasi yang terdaftar di Kecamatan Gumay Ulu.

Jumlah sarana perdagangan di Kecamatan Lahat Selatan yang berada dalam lingkup pembinaan Dinas Perdagangan Kabupaten Lahat pada tahun 2021 dilihat dari jenisnya berjumlah 8 fasilitas. Jenis sarana Pasar tanpa Bangunan Permanen merupakan jenis sarana perdagangan terbanyak yaitu sebanyak 6 pasar. Sedangkan Pasar Dengan Bangunan Semi Permanen urutan kedua yakni 2 Pasar.

Pasar tanpa Bangunan tersebar di 4 desa, yaitu Rindu Hati, Lubuk Selo, Sumber Karya, Tanjung Raja, Tinggi Hari, dan Simpur. Sedangkan Pasar dengan Bangunan Semi Permanen tersebar di 2 desa, yaitu Rindu Hati dan Sumber Karya.

DESCRIPTION

With the existence of cooperatives in Gumay Ulu. Regency, it can support the business activities of its members in order to increase the economic interests of the members through the procurement of goods and services needed with prices, quality, or conditions that are more profitable than those offered in the market or official bodies. However, there is no any cooperatives which registered in Gumay Ulu Subdistrict, 2021.

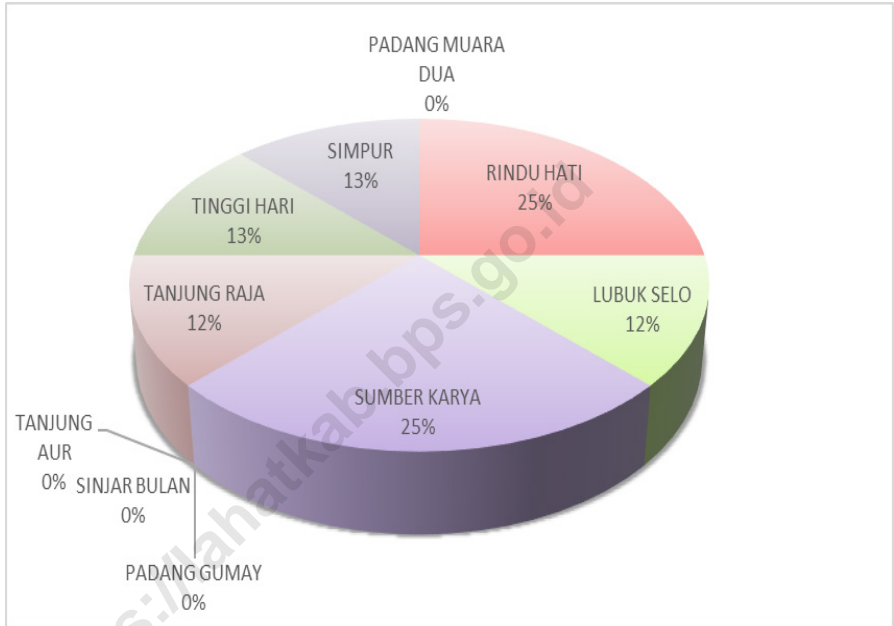
The number of trading facilities in Gumay Ulu District which is within the scope of the development of the Lahat Regency Trade Office in 2021, judging by the type, is 8 facilities. Types of market facilities without permanent buildings are the most common types of trading facilities, which are 6 markets. While the market with semi-permanent buildings is in second place, namely 2 markets.

The market without a building is spread over 4 villages, namely Rindu Hati, Lubuk Selo, Sumber Karya, Tanjung Raja, Tinggi Hari, and Simpur. Meanwhile, markets with semi-permanent buildings are spread over 2 villages, namely Rindu Hati and Sumber Karya.

Gambar 7.1
Figures

**Persentase Sarana Perdagangan Menurut Desa/
Kelurahan dan Jenis Sarana Perdagangan di Kecamatan
Gumay Ulu, 2021**

*Percentage of Trade Facilities by Villages/Kelurahan and Type
of Trade Facilities in Gumay Ulu Subdistrict, 2021*

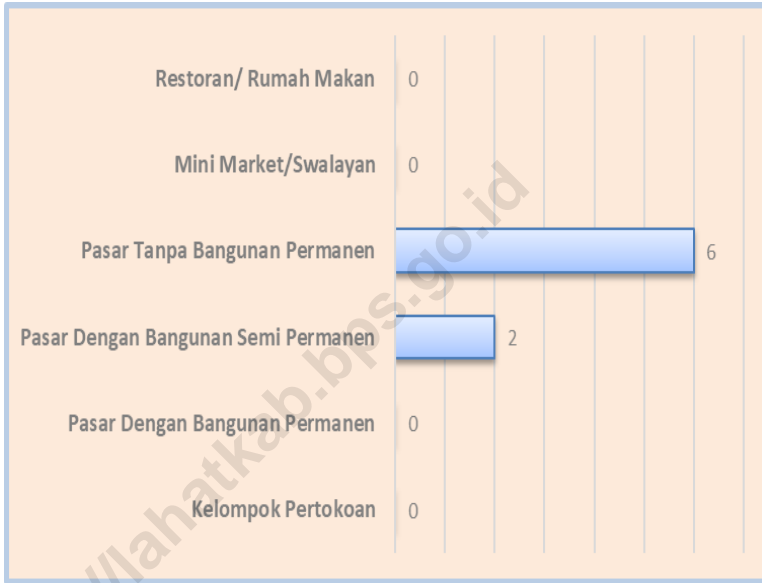


Sumber/Source: BPS, Pendataan Potensi Desa (Podes) 2021/BPS-Statistics Indonesia, Village Potential Data Collecting 2021

Gambar 7.2
Figures

**Banyaknya Sarana Perdagangan Menurut Desa/
Kelurahan dan Jenis Sarana Perdagangan di Kecamatan
Gumay Ulu, 2021**

*Number of Trade Facilities by Villages/Kelurahan and Type of
Trade Facilities in Gumay Ulu Subdistrict, 2021*



Sumber/Source: BPS, Pendataan Potensi Desa (Podes) 2021/BPS-Statistics Indonesia, Village Potential Data Collecting 2021

Tabel 7.1
Table

Banyaknya Sarana Lembaga Keuangan Bank Menurut Desa/Kelurahan dan Jenis Bank di Kecamatan Gumay Ulu, 2021

Number of Bank by Villages/Kelurahan and Type of Bank in Gumay Ulu Subdistrict, 2021

Desa/Kelurahan <i>Village/Kelurahan</i>	Bank Umum Pemerintah <i>Government Bank</i>	Bank Umum Swasta <i>Private Bank</i>	Bank Perkreditan Rakyat (BPR) <i>Rural Bank</i>
(1)	(2)	(3)	(4)
Padang Muara Dua	-	-	-
Rindu Hati	-	-	-
Lubuk Selo	-	-	-
Sumber Karya	-	-	-
Sinjar Bulan	-	-	-
Padang Gumay	-	-	-
Tanjung Aur	-	-	-
Tanjung Raja	-	-	-
Tinggi Hari	-	-	-
Simpur	-	-	-

Sumber/Source: BPS, Pendataan Potensi Desa (Podes) 2021/BPS-Statistics Indonesia, Village Potential Data Collecting 2021

Tabel 7.2
Table

**Banyaknya Koperasi Aktif Menurut Menurut Desa/
Kelurahan dan Jenis Koperasi di Kecamatan Gumay Ulu,
2021**

*Number of Cooperative by Villages/Kelurahan and Type of
Cooperative in Gumay Ulu Subdistrict, 2021*

Desa/Kelurahan <i>Village/Kelurahan</i>	Koperasi Unit Desa (KUD) <i>Village Cooperative Unit</i>	Koperasi Industri Kecil dan Kerajinan Rakyat (Kopinkra) <i>Small Industry and Citizen Handicraft Cooperative</i>
(1)	(2)	(3)
Padang Muara Dua	-	-
Rindu Hati	-	-
Lubuk Selo	-	-
Sumber Karya	-	-
Sinjar Bulan	-	-
Padang Gumay	-	-
Tanjung Aur	-	-
Tanjung Raja	-	-
Tinggi Hari	-	-
Simpur	-	-

Lanjutan Tabel/*Continued Table 7.2*

Desa/Kelurahan <i>Village/Kelurahan</i>	Koperasi Simpan Pinjam (Kospin) <i>Savings and Loan Cooperative</i>	Koperasi Lainnya <i>Other Cooperative</i>
(1)	(4)	(5)
Padang Muara Dua	-	-
Rindu Hati	-	-
Lubuk Selo	-	-
Sumber Karya	-	-
Sinjar Bulan	-	-
Padang Gumay	-	-
Tanjung Aur	-	-
Tanjung Raja	-	-
Tinggi Hari	-	-
Simpur	-	-

Sumber/*Source*: BPS, Pendataan Potensi Desa (Podes) 2021/*BPS-Statistics Indonesia, Village Potential Data Collecting 2021*

Tabel 7.3
Table

Banyaknya Sarana Perdagangan Menurut Desa/Kelurahan dan Jenis Sarana Perdagangan di Kecamatan Gumay Ulu, 2021

Number of Trade Facilities by Villages/Kelurahan and Type of Trade Facilities in Gumay Ulu Subdistrict, 2021

Desa/Kelurahan <i>Village/Kelurahan</i>	Kelompok Pertokoan <i>Shopping Complexs</i>	Pasar dengan Bangunan Permanen <i>Markets in Permanent Building</i>	Pasar dengan Bangunan Semi Permanen <i>Market in Semi Permanent Building</i>
(1)	(2)	(3)	(4)
Padang Muara Dua	-	-	-
Rindu Hati	-	-	1
Lubuk Selo	-	-	-
Sumber Karya	-	-	1
Sinjar Bulan	-	-	-
Padang Gumay	-	-	-
Tanjung Aur	-	-	-
Tanjung Raja	-	-	-
Tinggi Hari	-	-	-
Simpur	-	-	-
Kecamatan/Subdistrict	-	-	2

Lanjutan Tabel/*Continued Table 7.3*

Desa/Kelurahan <i>Village/Kelurahan</i>	Pasar tanpa Bangunan Permanen <i>Market without</i> <i>Permanent Building</i>	Mini Market/ Swalayan/Supermarket <i>Mini Market/Swalayan/</i> <i>Supermarket</i>	Restoran/ Rumah Makan <i>Restaurant/</i> <i>Food Stall</i>
(1)	(5)	(6)	(7)
Padang Muara Dua	-	-	-
Rindu Hati	1	-	-
Lubuk Selo	1	-	-
Sumber Karya	1	-	-
Sinjar Bulan	-	-	-
Padang Gumay	-	-	-
Tanjung Aur	-	-	-
Tanjung Raja	1	-	-
Tinggi Hari	1	-	-
Simpur	1	-	-
Kecamatan/Subdistrict	6	-	-

Sumber/Source: BPS, Pendataan Potensi Desa (Podes) 2021/BPS-Statistics Indonesia, Village Potential Data Collecting 2021

2023

SENSUS PERTANIAN

BerAKHLAK

Berorientasi Pelayanan Akuntabel Kompeten
Harmonis Loyal Adaptif Kolaboratif



DATA

MENCERDASKAN BANGSA

Enlighten The Nation



**BADAN PUSAT STATISTIK
KABUPATEN LAHAT**

BPS-Statistics of Lahat Regency

Jl. Bandar Jaya Lk. III Lahat

Telp. (0731)321416, Fax. (0731)321416

E-mail : bps1604@bps.go.id

ISSN 2808-0602

