

KECAMATAN GUMAY TALANG DALAM ANGKA

Gumay Talang Subdistrict in Figures

2022



**BADAN PUSAT STATISTIK
KABUPATEN LAHAT**
BPS-Statistics of Lahat Regency

KECAMATAN GUMAY TALANG
DALAM ANGKA

Gumay Talang District in Figures

2022



BADAN PUSAT STATISTIK
KABUPATEN LAHAT
BPS-Statistics of Lahat Regency



KECAMATAN GUMAY TALANG DALAM ANGKA

Gumay Talang Subdistrict in Figures

2022

ISSN: 2808-0556

No. Publikasi/Publication Number: 19

Katalog /Catalog:11020011603. 121

Ukuran Buku/Book Size: 14,8 cm x 21 cm

Jumlah Halaman/Number of Pages: xxiv + 98 hal/pages

Naskah/Manuscript:

BPS KABUPATEN LAHAT / *BPS-Statistics of Lahat Regency*

Penyunting/Editor:

BPS KABUPATEN LAHAT / *BPS-Statistics of Lahat Regency*

Desain Kover/Cover Design:

BPS KABUPATEN LAHAT / *BPS-Statistics of Lahat Regency*

Ilustrasi Kover/Cover Illustration:

Anak Sungai Lematang di Kecamatan Gumay Talang/ Lematang Tributary in Gumay Talang Subdistrict

Diterbitkan oleh/*Published by:*

©BPS KABUPATEN LAHAT / *BPS-Statistics of Lahat Regency*

Dicetak oleh/*Printed by:*

Percetakan Mandiri/ *Mandiri Printing*

Dilarang mengumumkan, mendistribusikan, mengomunikasikan, dan/atau mengandakan sebagian atau seluruh isi buku ini untuk tujuan komersil tanpa izin tertulis dari Badan Pusat Statistik Kabupaten Lahat

Prohibited to announce, distribute, communicate, and/or copy part or all of this book for commercial purpose without permission from BPS-Statistics Indonesia of Lahat Regency

TIM PENYUSUN/TEAM MEMBERS

Pengarah/Director

Muhammad Dedy SST, M.Si

Penanggung Jawab/Persons in Charge

Muhammad Dedy SST, M.Si

Penyunting/Editors

Nur Yanuar, S,ST

Muhammad Naufal Afaf S.Tr.Stat

Pengolah Data dan Penulis Naskah/Data Processor and Writers

Santi Noprianti, S.T

Penata Letak/Layout Designers

Santi Noprianti, S.T

<https://lahatkab.s.gub.go.id>

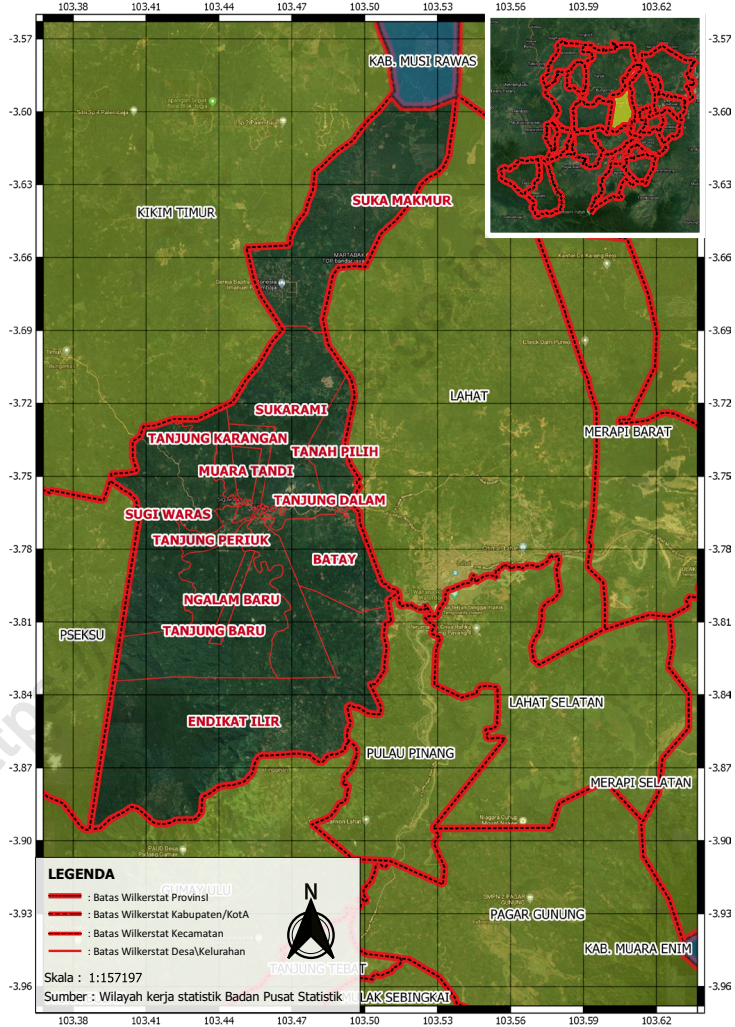
KONTRIBUTOR DATA/DATA CONTRIBUTORS

1. Kementerian Agama/*Ministry of Religious Affair*
2. Kementerian Pendidikan dan Kebudayaan/*The Ministry of Education and Culture*
3. Badan Meteorologi Klimatologi dan Geofisika/*Meteorological, Climatology, and Geophysical Agency*
4. Badan Pusat Statistik/*BPS-Statistics Indonesia*
5. Dinas Pertahanan Nasional Kabupaten Lahat/*National Land Agency*
6. Dinas Pertanian Kabupaten Lahat/*Agriculture Offices*
7. Dinas Kependudukan dan Pencatatan Sipil Kabupaten Lahat/*Population and Civil Registration Lahat Regency*
8. Kantor Camat/*Subdistrict office*

<https://lahatkab.bps.go.id>

PETA WILAYAH KECAMATAN GUMAY TALANG

MAP OF GUMAY TALANG SUBDISTRICT



KEPALA BPS KABUPATEN LAHAT
CHIEF STATISTICIAN OF LAHAT REGENCY



MUHAMMMAD DEDY. SST, M.Si



KATA PENGANTAR

Kecamatan Gumay Talang Dalam Angka Tahun 2022 merupakan publikasi tahunan yang diterbitkan oleh BPS Kabupaten Lahat. Disadari bahwa publikasi ini belum sepenuhnya memenuhi harapan pihak pemakai data khususnya para perencana, namun diharapkan dapat membantu melengkapi penyusunan rencana pembangunan di Kabupaten Lahat.

Publikasi ini dapat terwujud berkat kerja sama dan bantuan dari berbagai pihak baik instansi pemerintah maupun swasta. Kepada semua pihak yang telah memberikan bantuan disampaikan penghargaan dan terima kasih yang sebesar-besarnya.

Walaupun publikasi ini telah disiapkan sebaik-baiknya, namun disadari masih ada kekurangan dan kesalahan yang terjadi. Untuk perbaikan publikasi ini, tanggapan dan saran yang bersifat konstruktif dari para pemakai sangat diharapkan.

Lahat, Agustus 2022
Kepala BPS
Kabupaten Lahat

Muhammad Dedy SST, M.Si.



PREFACE

Gumay Talang Dalam Angka Tahun 2022 is an annual publication published by BPS Kabupaten Lahat. It is realized that this publication has not fully met the expectations of data users, especially planners, but is expected to help complete the preparation of development plans in Lahat Regency.

This publication was made possible thanks to the cooperation and assistance of various parties, both government and private agencies. To all those who have provided assistance, we express our deepest gratitude and appreciation.

Although this publication has been prepared as well as possible, it is recognized that there are still shortcomings and errors that occur. For the improvement of this publication, constructive feedback and suggestions from users are highly expected.

Lahat, August 2022
Kepala BPS
Kabupaten Lahat

Muhammad Dedy SST, M.Si.

DAFTAR ISI/CONTENTS

	Halaman <i>Page</i>
Kata Pengantar/ <i>Preface</i>	xi
Daftar Isi/ <i>Contents</i>	xiii
Daftar Tabel/ <i>List of Tables</i>	xv
Daftar Gambar/ <i>List of Figures</i>	xxi
Penjelasan Umum/ <i>Explanatory Notes</i>	xxiii
Daftar Singkatan/ <i>List of Abbreviation</i>	xxiv
1. Geografi dan Iklim/ <i>Geography and Climate</i>	1
2. Pemerintahan/ <i>Government</i>	11
3. Penduduk/ <i>Population</i>	21
4. Sosial dan Kesejahteraan Rakyat/ <i>Social and Welfare</i>	31
5. Pertanian/ <i>Agriculture</i>	59
6. Pariwisata, Transportasi, dan Komunikasi/ <i>Tourism, Transportation, and Communication</i>	73
7. Koperasi dan Perdagangan/ <i>Cooperative and Trade</i>	87
.....	87

DAFTAR TABEL/LIST OF TABLES

Halaman
Page

1.	GEOGRAFI DAN IKLIM/GEOGRAPHY AND CLIMATE	
1.1	KEADAAN GEOGRAFI <i>GEOGRAPHY CONDITION</i>	
1.1.1	Luas Daerah Menurut Desa/Kelurahan di Kecamatan Gumay Talang, 2021 <i>Total Area by Villages/Kelurahan in Gumay Talang Subdistrict, 2021 ..</i>	8
1.1.2	Jarak ke Ibukota Kecamatan dan Ibukota Kabupaten/Kota Menurut Desa/Kelurahan di Kecamatan Gumay Talang (km), 2021 <i>Distance to the Subdistrict Capital and Regency/Municipal Capital by Villages/Kelurahan in Gumay Talang Subdistrict (km), 2021.....</i>	9
1.2	KEADAAN IKLIM <i>CLIMATE CONDITION</i>	
1.2.1	Pengamatan Unsur Iklim Menurut Bulan di Stasiun, 2021 <i>Observation of Climate Elements by Month at Gumay Talang Station, 2021</i>	10
2.	PEMERINTAHAN/GOVERNMENT	
2.1	WILAYAH ADMINISTRATIF <i>ADMINISTRATIVE AREA</i>	
2.1.1	Jumlah Dusun di Kecamatan Gumay Talang Menurut Desa/Kelurahan di Kecamatan Gumay Talang, 2021 <i>Number of Hamlets in by Villages' /Kelurahan in Gumay Talang Subdistrict, 2021</i>	18
2.2	SUMBER DAYA MANUSIA <i>HUMAN RESOURCES</i>	
2.2.1	Jumlah Pegawai Negeri Sipil Menurut Golongan dan Jenis Kelamin, 2021 <i>Number of Civil Servants by Class and Gender, 2021</i>	19
2.2.2	Jumlah Pegawai Negeri Sipil Pemerintah Daerah Kecamatan Gumay Talang Menurut Tingkat Pendidikan dan Jenis Kelamin, 2021 <i>Number of Civil Servants of Gumay Talang Subdistrict Government by Educational Level and Sex, 2021</i>	20

3. PENDUDUK/POPULATION

3.1	Penduduk, Distribusi Persentase Penduduk, Kepadatan Penduduk, Rasio Jenis Kelamin Penduduk Menurut Desa/Kelurahan di Kecamatan Gumay Talang 2021 <i>Population, Percentage Distribution of Population, Population Density, and Population Sex Ratio by Villages/Kelurahan in Gumay Talang Subdistrict, 2021</i>	28
3.2	Jumlah Penduduk Menurut Kelompok Umur dan Jenis Kelamin di Kecamatan Gumay Talang, 2021 <i>Population by Age Groups and Sex in Gumay Talang Subdistrict, 2021</i>	30

4. SOSIAL DAN KESEJAHTERAAN RAKYAT/SOCIAL AND WELFARE

**4.1 PENDIDIKAN
EDUCATION**

4.1.1	Banyaknya Desa ¹ /Kelurahan yang Memiliki Fasilitas Sekolah Menurut Tingkat Pendidikan di Kecamatan Gumay Talang 2019–2021 <i>Number of Villages¹/Kelurahan Having Educational Facilities by Educational Level in Gumay Talang Subdistrict, 2019–2021</i>	38
4.1.2	Jumlah Sekolah Menurut Tingkat Pendidikan di Kecamatan Gumay Talang 2020/2021 dan 2021/2022 <i>Number of Schools by Educational Level in Gumay Talang Subdistrict, 2020/2021 and 2021/2022</i>	39
4.1.3	Jumlah Guru Menurut Tingkat Pendidikan di Kecamatan Gumay Talang 2020/2021 dan 2021/2022 <i>Number of Teachers by Educational Level in Gumay Talang Subdistrict, 2020/2021 and 2021/2022</i>	40
4.1.4	Jumlah Murid Menurut Tingkat Pendidikan di Kecamatan Gumay Talang 2020/2021 dan 2021/2022 <i>Number of Pupils by Educational Level in Gumay Talang Subdistrict, 2020/2021 and 2021/2022</i>	41

**4.2 KESEHATAN
HEALTH**

4.2.1	Banyaknya Desa ¹ /Kelurahan yang Memiliki Sarana Kesehatan Menurut Jenis Sarana Kesehatan di Kecamatan Gumay Talang 2019–2021 <i>Number of Villages¹/Kelurahan Health Facilities by Type of Health Facilities in Gumay Talang Subdistrict, 2019–2021</i>	42
4.2.2	Banyaknya Warga Penderita Kekurangan Gizi Menurut Desa/Kelurahan di Kecamatan Gumay Talang,2020 <i>Number of People with Malnutrition by Villages/Kelurahan in Gumay Talang Subdistrict, 2020</i>	43
4.3	PERUMAHAN DAN LINGKUNGAN <i>HOUSING AND ENVIRONMENT</i>	
4.3.1	Banyaknya Desa/Kelurahan Menurut Sumber Air Minum Sebagian Besar Keluarga di Kecamatan Gumay Talang2019–2021 <i>Number of Villages/Kelurahan by Drinking Water Source of Majority Family in Gumay TalangSubdistrict, 2019–2021</i>	44
4.3.2	Banyaknya Keluarga Menurut Desa/Kelurahan dan Jenis Pengguna Listrik di Kecamatan Gumay Talang 2021 <i>Number of Family by Villages/Kelurahan and Type of Electricity Consumer in Gumay Talang Subdistrict, 2021</i>	45
4.3.3	Banyaknya Dsa/Kelurahan Menurut Sumber Penerangan Jalan Utama Desa/Kelurahan di Kecamatan Gumay Talang, 2019–2021 <i>Number of Villages/Kelurahan by Source of Villages/Kelurahan's Main Street Illumination in Gumay Talang Subdistrict, 2019–2021</i>	46
4.3.4	Banyaknya Desa/Kelurahan Menurut Penggunaan Fasilitas Tempat Buang Air Besar Sebagian Besar Keluarga di Kecamatan Gumay Talang, 2019–2021 <i>Number of Villages/Kelurahan by Toilet Facility Used by Majority Family in Gumay Talang Subdistrict, 2019–2021</i>	47
4.3.5	Banyaknya Desa/Kelurahan Menurut Jenis Bahan Bakar untuk Memasak yang Digunakan Sebagian Besar Keluarga di Kecamatan Gumay Talang ,2021 <i>Number of Villages/Kelurahan by Type of Cooking Fuel Used by Majority Family in Gumay Talang Subdistrict, 2021</i>	48

4.4 AGAMA DAN SOSIAL LAINNYA

RELIGION AND OTHER SOCIAL AFFAIRS

4.4.1	Jumlah Tempat Peribadatan Menurut Desa/ Kelurahan di Kecamatan Gumay Talang 2021 <i>Number of Worship Places by Villages/Kelurahan in Gumay Talang Subdistrict, 2021</i>	49
4.4.2	Banyaknya Kejadian Bencana Alam Menurut Desa/Kelurahan dan Jenis Bencana Alam di Kecamatan Gumay Talang, 2020 <i>Number of Natural Disaster Events by Villages/Kelurahan and Type of Natural Disaster in Gumay Talang Subdistrict, 2020</i>	50
4.4.3	Banyaknya Korban Jiwa Akibat Bencana Alam Menurut Desa/Kelurahan dan Jenis Bencana Alam di Kecamatan Gumay Talang, 2020 <i>Number of Fatalities Due to Natural Disasters by Villages/Kelurahan and Type of Natural Disaster in Gumay Talang Subdistrict, 2020</i>	53
4.4.4	Keberadaan Fasilitas/Upaya Antisipasi/Mitigasi Bencana Alam Menurut Desa/Kelurahan di Kecamatan Gumay Talang, 2021 <i>Existence of Facilities/Efforts for Anticipation/Mitigation of Natural Disasters by Villages/Kelurahan by Villages/Kelurahan in Gumay Talang Subdistrict, 2021</i>	56
4.4.5	Banyaknya Desa/Kelurahan yang Memiliki Kelompok Kegiatan Olahraga Menurut Jenis Olahraga dan Ketersediaan Fasilitas/ Lapangan Olahraga di Kecamatan Gumay Talang, 2021 <i>Number of Villages/Kelurahan Having Sport Activities Groups by Type of Sport and Availability of Sport Facilities/Fields in Gumay Talang Subdistrict, 2021</i>	58
5.	PERTANIAN/AGRICULTURE	
5.1	Luas Panen Tanaman Sayuran dan Buah- buahan Semusim Menurut Jenis Tanaman di Kecamatan Gumay Talang (ha), 2018–2021 <i>Harvested Area of Seasonal Vegetables and Fruits by Kind of Plant in Gumay Talang Subdistrict (ha), 2018–2021</i>	66
5.2	Produksi Tanaman Sayuran dan Buah-buahan Semusim Menurut Jenis Tanaman di Kecamatan Gumay Talang (kuintal), 2018–2021	

	<i>Production of Seasonal Vegetables and Fruits by Kind of Plant in Gumay Talang Subdistrict (quintal), 2018–2021</i>	67
5.3	Luas Panen Tanaman Biofarmaka Menurut Jenis Tanaman di Kecamatan Gumay Talang(m ²), 2018–2021 <i>Harvested Area of Medicinal Plants by Kind of Plant in Gumay Talang Subdistrict (m²), 2018–2021</i>	68
5.4	Produksi Tanaman Biofarmaka Menurut Jenis Tanaman di Kecamatan Gumay Talang(kg), 2018–2021 <i>Production of Medicinal Plants by Kind of Plant in Gumay Talang Subdistrict (kg),2018–2021</i>	69
5.5	Luas Panen Tanaman Hias Menurut Jenis Tanaman di Kecamatan Gumay Talang (m ²), 2018–2021 <i>Harvested Area of Ornamental Plants by Kind of Plant in Gumay Talang Subdistrict (m²), 2018–2021</i>	70
5.6	Produksi Tanaman Hias Menurut Jenis Tanaman di Kecamatan Gumay Talang (tangkai), 2018–2021 <i>Production of Ornamental Plants by Kind of Plant in Gumay Talang Subdistrict (stalks), 2018–2021</i>	71
5.7	Produksi Buah-Buahan dan Sayuran Tahunan Menurut Jenis Tanaman di Kecamatan Gumay Talang (kuintal), 2018–2021 <i>Production of Annual Fruits and Vegetables by Kind of Plant in Gumay Talang Subdistrict (quintal), 2018–2021</i>	72
6.	PARIWISATA, TRANSPORTASI, DAN KOMUNIKASI/TOURISM, TRANSPORTATION, AND COMMUNICATION	
6.1	PARIWISATA TOURISM	
6.1.1	Jumlah Sarana Akomodasi Menurut Desa/Kelurahan dan Jenis Akomodasi di Kecamatan Gumay Talang, 2021 <i>Number of Accomodation Facilities by Villages/Kelurahan and Type of Accomodation in Gumay Talang Subdistrict, 2021</i>	80
6.2	TRANSPORTASI TRANSPORTATION	
6.2.1	Prasarana dan Sarana Transportasi Antar Desa/Kelurahan Menurut Desa/Kelurahan di Kecamatan Gumay Talang, 2021	

	<i>Inter-Villages/Kelurahan Transportation Infrastructure and Facilities by Villages/Kelurahan in Gumay Talang Subdistrict, 2022</i>	81
6.3	KOMUNIKASI	
	<i>COMMUNICATION</i>	
6.3.1	Keberadaan Kantor Pos/Pos Pembantu/Rumah Pos, Pos Keliling, dan Perusahaan/Agen Jasa Ekspedisi Swasta Menurut Desa/Kelurahan di Kecamatan Gumay Talang 2021, <i>Number of Post Office/Subsidiary of Post Office, Mobile Portal Service, Private Expedition Service Company by Villages/Kelurahan in Gumay Talang Subdistrict, 2021</i>	83
6.3.1	Jumlah Menara Telepon seluler dan Operator Layanan Komunikasi Telepon Seluler Menurut Desa/ Kelurahan di Kecamatan Gumay Talang, 2021 <i>Number of Base Transceiver Station (BTS) and Cellular Phone Communication Service Operators by Villages/Kelurahan in Gumay Talang Subdistrict, 2021</i>	84
6.3.2	Kekuatan Sinyal Telepon Seluler dan Jenis Sinyal Internet Telepon Seluler Menurut Desa/Kelurahan di Kecamatan Gumay Talang, 2021 <i>The Strenght of Celular Phone Signal by Villages/Kelurahan in Gumay Talang Subdistrict, 2021</i>	85
7.	KOPERASI DAN PERDAGANGAN/COOPERATIVE AND TRADE	
7.1	Banyaknya Sarana Lembaga Keuangan Bank Menurut Desa/ Kelurahan dan Jenis Bank di Kecamatan Gumay Talang, 2021 <i>Number of Bank by Villages/Kelurahan and Type of Bank in Gumay Talang Subdistrict, 2021</i>	94
7.2	Banyaknya Koperasi Aktif Menurut Menurut Desa/Kelurahan dan Jenis Koperasi di Kecamatan Gumay Talang, 2021 <i>Number of Cooperative by Villages/Kelurahan and Type of Cooperative in Gumay Talang Subdistrict, 2021</i>	95
7.3	Banyaknya Sarana Perdagangan Menurut Desa/Kelurahan dan Jenis Sarana Perdagangan di Kecamatan Gumay Talang, 2021 <i>Number of Trade Facilities by Villages/Kelurahan and Type of Trade Facilities in Gumay Talang Subdistrict, 2021</i>	97

DAFTAR GAMBAR/LIST OF FIGURES

	Halaman <i>Page</i>
1.1 Luas Daerah menurut Desa/Kelurahan (%), 2021 <i>Total Area by Village/Kelurahan (%), 2021</i>	6
1.2 Jarak ke Ibukota Kecamatan Menurut Desa/Kelurahan di Kecamatan Gumay Talang (km), 2021 <i>Distance to the Subdistrict Capital by Village/Kelurahan in Gumay Talang Subdistrict (km), 2021</i>	7
2.1 Jumlah Dusun/ RT di Kecamatan Menurut Desa/ Kelurahan di Kecamatan Gumay Talang, 2021 <i>Number of Hamlets/RT in by Villages¹/Kelurahan in Gumay Talang Subdistrict, 2021</i>	16
2.2 Jumlah Pegawai Negeri Sipil Menurut Golongan dan Jenis Kelamin, 2021 <i>Number of Civil Servants by Class and Gender, 2021</i>	17
3.1 Jumlah Penduduk Menurut Kelurahan/Desa, 2021 <i>Number of Population by Kelurahan/Village, 2021</i>	26
3.2 Kepadatan Penduduk Menurut Kelurahan/Desa per km ² . 2021 <i>Population Density by Kelurahan/Village per sq.km, 2021</i>	27
4.1 Banyaknya Desa ¹ /Kelurahan yang Memiliki Fasilitas Sekolah Menurut Tingkat Pendidikan di Kecamatan Gumay Talang, 2019–2021 <i>Number of Villages¹/Kelurahan Having Educational Facilities by Educational Level in Gumay Talang Subdistrict, 2019–2021</i>	36
4.2 Banyaknya Keluarga Menurut Desa/Kelurahan dan Jenis Pengguna Listrik di Kecamatan Gumay Talang, 2021 <i>Number of Family by Villages/Kelurahan and Type of Electricity Consumer in Gumay Talang Subdistrict, 2021</i>	37
5.1 Luas Panen Tanaman Sayuran dan Buah- buahan Semusim Menurut Jenis Tanaman di Kecamatan Gumay Talang (ha), 2018–2021 <i>Harvested Area of Seasonal Vegetables and Fruits by Kind of Plant in Gumay Talang Subdistrict (ha), 2018–2021</i>	64

5.2	Produksi Tanaman Sayuran dan Buah-buahan Semusim Menurut Jenis Tanaman di Kecamatan Gumay Talang, (kuintal), 2018–2021 <i>Production of Seasonal Vegetables and Fruits by Kind of Plant in Gumay Talang Subdistrict (quintal), 2018–2021.....</i>	65
6.1	Jumlah Menara Telepon seluler dan Operator Layanan Komunikasi Telepon Seluler Menurut Desa/Kelurahan di Kecamatan Gumay Talang, 2021 <i>Number of Base Transceiver Station (BTS) and Cellular Phone Communication Service Operators by Villages/Kelurahan in Gumay Talang Subdistrict, 2021.....</i>	78
6.2	Jumlah Operator Layanan Komunikasi Telepon Seluler Menurut Desa/Kelurahan di Kecamatan Gumay Talang, 2021 <i>Number of Base Transceiver Station (BTS) and Cellular Phone Communication Service Operators by Villages/Kelurahan in Gumay Talang Subdistrict, 2021</i>	79
7.1	Banyaknya Koperasi Aktif Menurut Menurut Desa/Kelurahan dan Jenis Koperasi di Kecamatan Gumay Talang, 2021 <i>Number of Cooperative by Villages/Kelurahan and Type of Cooperative in Gumay Talang Subdistrict, 2021.....</i>	92
7.2	Banyaknya Sarana Perdagangan Menurut Desa/Kelurahan dan Jenis Sarana Perdagangan di Kecamatan Gumay Talang., 2021 <i>Number of Trade Facilities by Villages/Kelurahan and Type of Trade Facilities in Gumay Talang Subdistrict, 2021... ..</i>	93

PENJELASAN UMUM/EXPLANATORY NOTES

Tanda-tanda, satuan-satuan, dan lain-lainnya yang digunakan dalam publikasi ini adalah sebagai berikut:

Symbols, measurement units, and acronyms which are used in this publication, are as follows:

1. TANDA-TANDA/SYMBOLS

Data tidak tersedia/ <i>Data not available</i>	: ...
Tidak ada atau nol / <i>Null or zero</i>	: -
Data dapat diabaikan/ <i>Data negligible</i>	: 0
Tanda decimal/ <i>Decimal point</i>	: ,
Data tidak dapat ditampilkan/ <i>Not applicable</i>	: NA
Angka estimasi/ <i>Estimated figures</i>	: e
Angka diperbaiki/ <i>Revised figures</i>	: r
Angka sementara/ <i>Preliminary figures</i>	: x
Angka sangat sementara/ <i>Very preliminary figures</i>	: xx
Angka sangat sangat sementara/ <i>Very very preliminary figures</i>	: xxx

2. SATUAN/UNITS

barel/ <i>barrel</i>	: 158,99 liter/ <i>litres</i> = 1/6,2898 m ³
hektar (ha)/ <i>hectare (ha)</i>	: 10 000 m ²
kilometer (km)/ <i>kilometres (km)</i>	: 1 000 meter/ <i>meters (m)</i>
knot/ <i>knot</i>	: 1,8523 km/jam (<i>km/hour</i>)
kuintal/ <i>quintal</i>	: 100 kg
KWh	: 1 000 Watt hour
MWh	: 1 000 KWh
liter (untuk beras)/ <i>litre (for rice)</i>	: 0,80 kg
MMSCF	: 1/35,3 m ³
metrik ton (m.ton)/ <i>metric ton (m. ton)</i>	: 0,98421 long ton = 1 000 kg
ons/ <i>ounce</i>	: 28,31 gram/ <i>grams</i>
ton	: 1 000 kg

Satuan lain: buah, dus, butir, helai/lembar, kaleng, batang, pulsa, ton kilometer (ton-km), jam, menit, persen (%).

Other units: unit, pack, pieces, sheet, tin, pulse, ton-kilometres(ton-km), hour, minute, percent (%).

Perbedaan angka di belakang koma disebabkan oleh pembulatan angka.
The difference in decimal numbers is caused by rounding.

DAFTAR SINGKATAN/LIST OF ABBREVIATION

SI	: Stasiun Iklim/ <i>Climate Station</i>
SMPK	: Stasiun Meterologi Pertanian Khusus/ <i>Special Agricultural Meteorological Station</i>
t.t	: Tempat tidur/ <i>Bed</i>
BCG	: Bacillus Calmette Guerin
DPT	: Difteri, Pertusis, Tetanus/ <i>Diphtheria, Tetanus, and Pertussis</i>
TT	: Tetanus Toxoid
IOT	: Industri Obat Tradisional/ <i>Traditional Medicine Industry</i>
IKOT	: Industri Kecil Obat Tradisional/ <i>Traditional Medicine Small Industry</i>
Alkes	: Alat kesehatan/ <i>Health Kits</i>
PKRT	: Perbekalan Kesehatan Rumah tangga/ <i>Household Health Logistics</i>
Kompl	: Komplemen/ <i>Complement</i>
IRTP	: Industri Pangan Produksi Rumah Tangga/ <i>Foods Home Industry</i>
PBF	: Pedagang Besar Farmasi/ <i>Pharmacy Whole-seller</i>
GFK	: Gudang Farmasi Kab/Kota/Regency/ <i>Municipality Pharmacy Warehouse</i>
RB	: Rumah Bersalin/ <i>Delivery House</i>
Pustu	: Puskesmas pembantu/ <i>Auxiliary Public Health Center</i>
BP	: Balai Pengobatan/ <i>Polyclinic</i>
TPS	: Tempat Pembuangan Sampah Sementara / <i>landfill</i>
Jamkesmas	: Jaminan kesehatan masyarakat miskin/ <i>Poor public health insurance</i>
PJKMU	: Program Jaminan Kesehatan Masyarakat Umum/ <i>General Public Health Insurance Program</i>
SIUP	: Surat Ijin Usaha Perdagangan/ <i>Trading Permission Letter</i>
TDP	: Tanda Daftar Perusahaan/ <i>Company Registration Identity</i>
API	: Angka Pengenal Importir/ <i>Importer's Identity Number</i>

01

GEOGRAFI DAN IKLIM GEOGRAPHY AND CLIMATE



Batas-Batas Wilayah Kabupaten Lahat

Kabupaten Muara Enim dan Musi Rawas

Kabupaten Empat Lawang



Kabupaten Muara Enim



Kota Pagarlaman dan
Kabupaten Bengkulu Selatan Provinsi Bengkulu



PENJELASAN TEKNIS

1. Badan Pusat Statistik (BPS) telah melakukan pendataan Potensi Desa (Podes) sejak tahun 1980. Sejak saat itu, Podes dilaksanakan secara rutin sebanyak 3 kali dalam kurun waktu sepuluh tahun untuk mendukung kegiatan Sensus Penduduk, Sensus Pertanian, ataupun Sensus Ekonomi. Dengan demikian, fakta penting terkait ketersediaan, frastruktur dan potensi yang dimiliki oleh setiap wilayah dapat dipantau perkembangannya secara berkala dan terus menerus
2. Iklim adalah keadaan hawa (suhu, kelembaban, awan, hujan, dan sinar matahari) pada suatu daerah dalam jangka waktu yang agak lama (30 tahun).
3. Suhu adalah ukuran kuantitatif terhadap temperatur; panas dan dingin, diukur dengan termometer.
4. Curah hujan adalah banyaknya hujan yang tercurah (turun) di suatu daerah dalam jangka waktu tertentu.
5. Hari hujan adalah hari dimana hujan tercurah (turun) dalam sebulan
6. Ibukota Kecamatan adalah desa/ kelurahan dimana kantor pusat pemerintahan kecamatan berada.

TECHNICAL NOTES

1. *BPS-Statistics Indonesia has already recorded village potential (Podes) since 1980. Since then, Podes regularly implemented 3 (three) times within ten years to support the activities of the Population Census, Agriculture Census, or Economic Census. Thus, important facts related to the availability of, frastructure and the potential possessed by each region can be monitored regularly and continually.*
2. *Climate is the state of the weather (temperature, humidity, clouds, rain, and sun) on an area within a longer period of time (30 years).*
3. *Temperature is a quantitative measure of the temperature; hot and cold, measured with a thermometer.*
4. *Rainfall is the amount of rain poured down, an area within a certain period.*
5. *Rainy Days is the day when the amount of rain has been poured, a month.*
6. *Capital of SubSubdistrict is a village where the governmental office of*

7. Ibukota Kecamatan/Kota adalah desa/kelurahan dimana kantor pusat pemerintahan Kecamatan/kota berada atau desa/kelurahan lainnya yang ditetapkan secara peraturan perundang-undangan daerah sebagai ibukota Kecamatan/kota yang berlaku
7. *Capital of SubSubdistrict is a village where the governmental office of the Regency/Municipality placed or another village which is stated as the capital of Regency/Municipality, the regional law.*

<https://lahatkab.bps.go.id>

ULASAN

Kecamatan Gumay Talang merupakan kecamatan yang berbatasan langsung dengan kecamatan Lahat yang merupakan ibukota kabupaten Lahat. Secara administratif kecamatan ini dibagi menjadi 15 wilayah yang mencakup 62 dusun dengan luas wilayah sebesar 249,61 kilometer persegi. Desa Suka Makmur juga merupakan desa terjauh dari ibukota kecamatan dengan jarak sejauh 25 kilometer persegi.

Kecamatan Gumay Talang mempunyai wilayah seluas 249,61 Km² dengan batasan wilayah sebagai berikut:

- Sebelah utara : Kecamatan Kikim Timur dan Kab. Musi Rawas
- Sebelah Selatan : Kecamatan Pulau Pinang dan Gumay Ulu
- Sebelah Timur : Kecamatan Lahat
- Sebelah Barat : Kecamatan Pseksu

Persentase luas wilayah yang terbesar di Kecamatan Gumay Talang adalah wilayah desa Sukamakmur dengan persentase total luas sebesar 14,03 persen dari seluruh wilayah kecamatan Gumay Talang. Dengan luasan total sebanyak 35.01 kilometer persegi. Daerah terluas kedua adalah desa Sugi Waras dengan persentase luas sebesar 11.16 persen dari luasan total di Kecamatan Gumay Talang dengan nilai luas total sebesar 27,85 kilometer persegi. Desa dengan luas wilayah terkecil yaitu Desa Tanjung Dalam dengan luas 0,30 km² dan memiliki persentase luas sebesar 0,12 persen dari total luasan di Kecamatan Gumay Talang. Luas terkecil kedua yaitu desa Mandi Angin dengan proporsi luas sebesar 4,99 persen dan luas total sebesar 12,46 kilometer persegi.

DESCRIPTION

Gumay Talang Subdistrict is a Subdistrict which is directly adjacent to Lahat Subdistrict which is the capital of Lahat district. Administratively, this Subdistrict is divided into 15 regions covering 62 hamlets with an area of 249.61 square kilometers. Suka Makmur Village is also the farthest village from the Subdistrict capital with a distance of 25 square kilometers.

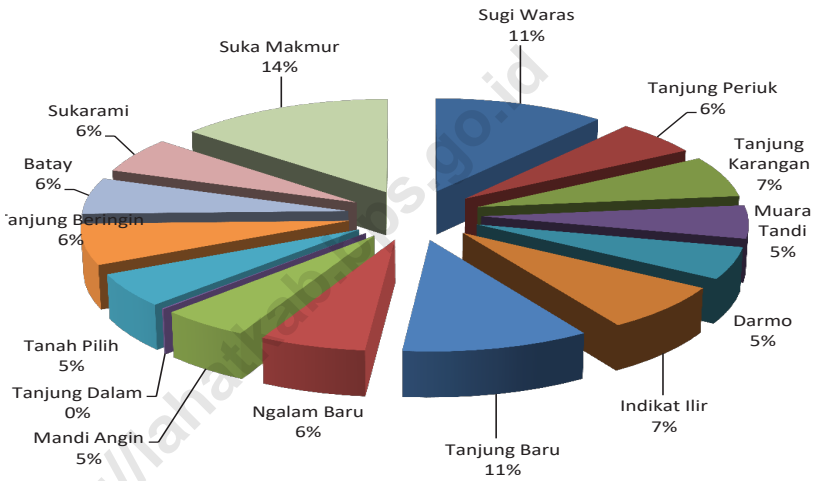
Gumay Talang Subdistrict has an area of 249.61 Km² with the following area boundaries:

- *To the north : East Kikim Subdistrict and Kab. Rawas Music*
- *South side : Pulau Pinang and Gumay Ulu Kecamatan Districts*
- *East : Lahat District*
- *On the West : Pseksu Kecamatan District*

The largest percentage of the area in Gumay Talang Subdistrict is the Sukamakmur village area with a percentage of the total area of 14.03 percent of the entire Gumay Talang district. With a total area of 35.01 square kilometers. The second largest area is Sugi Waras village with an area percentage of 11.16 percent of the total area in Gumay Talang Subdistrict with a total area value of 27.85 square kilometers. The village with the smallest area is Tanjung Dalam Village with an area of 0.30 km² and has a percentage of 0.12 percent of the total area in Gumay Talang District. The second smallest area is Mandi Angin village with an area proportion of 4.99 percent and a total area of 12.46 square kilometers.

Gambar 1.1
Figures

Luas Daerah menurut Desa/Kelurahan (%), 2021
Total Area by Village/Kelurahan (%), 2021

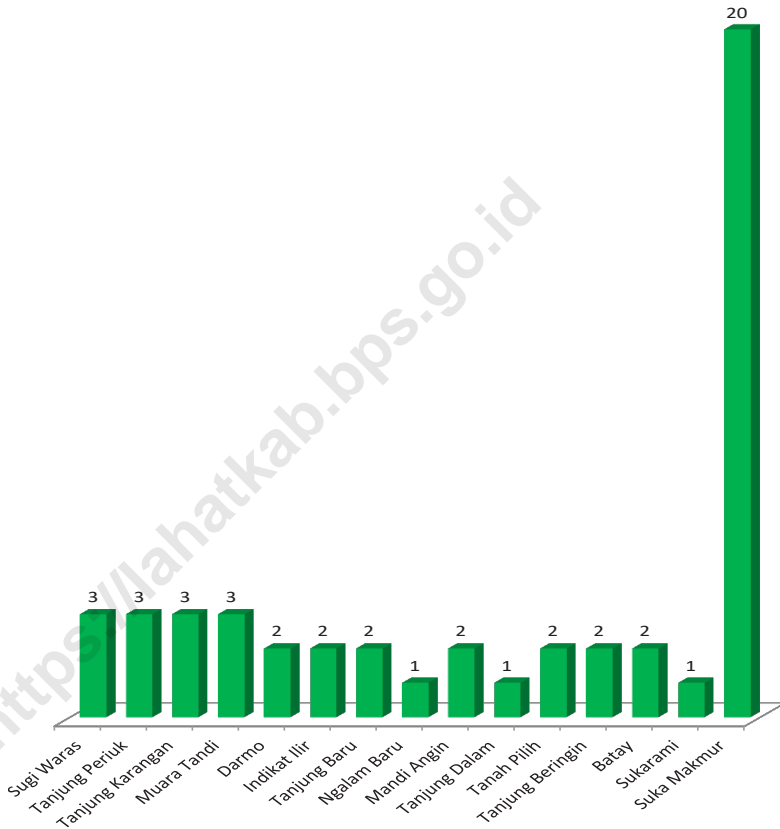


Sumber/Source : Dinas Pertanahan Nasional Kabupaten Lahat/ *Representative office of National Lahat Regency*

Gambar 1.2
Figures

Jarak ke Ibukota Kecamatan Menurut Desa/Kelurahan di Kecamatan Gumay Talang (km), 2021

Distance to the SubSubdistrict Capital by Village/Kelurahan in Gumay Talang Subdistrict (km), 2021



Sumber/Source: Dinas Pertanahan Nasional mKabupaten Lahat / *Representative office of National Lahat Regency*

1.1 KEADAAN GEOGRAFI

GEOGRAPHY CONDITION

Tabel 1.1.1 Luas Daerah Menurut Desa/Kelurahan di Kecamatan Gumay Talang
Table Total Area by Villages/Kelurahan in Gumay Talang Subdistrict, 2021

Desa/Kelurahan <i>Village/Kelurahan</i>	Luas <i>Total Area</i> (km ² /sq.km)	Persentase terhadap Luas <i>Kecamatan</i> <i>Percentage to Subdistrict Area</i>
(1)	(2)	(3)
Sugi Waras	27.85	11.16
Tanjung Periuk	13.79	5.52
Tanjung Karang	16.39	6.57
Muara Tandi	13.13	5.26
Darmo	12.75	5.11
Endikat Ilir	18.41	7.38
Tanjung Baru	26.46	10.60
Ngalam Baru	15.00	6.01
Mandi Angin	12.46	4.99
Tanjung Dalam	0.30	0.12
Tanah Pilih	13.32	5.34
Tanjung Beringin	16.28	6.52
Batay	14.34	5.75
Sukarami	14.12	5.66
Suka Makmur	35.01	14.03
Kecamatan/Subdistrict	249.61	100.00

Sumber/Source: BPS, Pendataan Potensi Desa (Podes) 2021/BPS-Statistics Indonesia, Village Potential Data Collecting 2021

Tabel 1.1.2
Table

Jarak ke Ibukota Kecamatan dan Ibukota Kabupaten/Kota Menurut Desa/Kelurahan di Kecamatan Gumay Talang (km), 2021

Distance to the Subdistrict Capital and Regency/Municipal Capital by Villages/Kelurahan in Gumay Talang Subdistrict (km), 2021

Desa/Kelurahan <i>Village/Kelurahan</i>	Jarak ke Ibukota Kecamatan <i>Distance to Subdistrict Capital</i>	Jarak ke Ibukota Kabupaten/ Kota <i>Distance to Regency/City Capital</i>
(1)	(2)	(3)
Sugi Waras	3	18
Tanjung Periuk	3	16
Tanjung Karang	3	16
Muara Tandi	3	16
Darmo	2	15
Endikat Ilir	2	16
Tanjung Baru	2	15
Ngalam Baru	1	15
Mandi Angin	2	15
Tanjung Dalam	1	15
Tanah Pilih	2	16
Tanjung Beringin	2	15
Batay	2	16
Sukarami	1	16
Suka Makmur	20	26

Sumber/Source: BPS, Pendataan Potensi Desa (Podes) 2021/BPS-Statistics Indonesia, Village Potential Data Collecting 2021

1.2 KEADAAN IKLIM

CLIMATE CONDITION

Tabel 1.2.1 Pengamatan Unsur Iklim Menurut Bulan di Stasiun, 2021
Table Observation of Climate Elements by Month at Station, 2021

Bulan Month	Jumlah Curah Hujan Number of Precipitation (mm)	Jumlah Hari Hujan (hari) Number of Rainy Days (day)
(1)	(2)	(3)
Januari/January	288	21
Februari/February	262	19
Maret/March	398	23
April/April	262	14
Mei/May	215	15
Juni/June	129	14
Juli/July	125	11
Agustus/August	136	15
September/September	243	17
Oktober/October	339	20
November/November	296	17
Desember/December	1 477	23

Catatan/Note : Data Kabupaten Lahat/ Lahat Subdistrict Data

Sumber/Source: Badan Meteorologi, Klimatologi, dan Geofisika/Meteorological, Climatological, and Geophysical Agency
 Dinas Pertanian Kabupaten Lahat/Agriculture Office

02

PEMERINTAHAN
GOVERNMENT

Jumlah ASN Menurut Jenis Kelamin
Kabupaten Lahat Tahun 2021



JUMLAH DESA DAN KELURAHAN
KABUPATEN LAHAT 2021

377

PENJELASAN TEKNIS**TECHNICAL NOTES**

1. Kecamatan adalah pembagian wilayah administratif di Indonesia di bawah kabupaten atau kota. Kecamatan terdiri atas desa-desa atau kelurahan-kelurahan..
 2. Kelurahan adalah pembagian wilayah administratif di Indonesia di bawah kecamatan. Dalam konteks otonomi daerah di Indonesia, Kelurahan merupakan wilayah kerja Lurah sebagai Perangkat Daerah Kabupaten atau kota. Kelurahan dipimpin oleh seorang Lurah yang berstatus sebagai Pegawai Negeri Sipil.
 3. Desa adalah desa dan desa adat atau yang disebut dengan nama lain, selanjutnya disebut Desa, adalah kesatuan masyarakat hukum yang memiliki batas wilayah yang berwenang untuk mengatur dan mengurus urusan pemerintahan, kepentingan masyarakat setempat berdasarkan prakarsa masyarakat, hak asal usul, dan/atau hak tradisional yang diakui dan dihormati dalam sistem pemerintahan Negara
 4. Pegawai negeri sipil (PNS) merupakan unsur pemerintahan yang menjalankan tugas dan fungsi sebagai pelayan masyarakat dan menjalankan kegiatan operasional/ rutin tata pemerintahan.
1. *Sub-Subdistrict is the division of administrative regions in Indonesia under the county or city. Sub-Subdistrict consists of the villages or kelurahan.*
 2. *Urban Village is the division of administrative regions in Indonesia under districts. In the context of regional autonomy in Indonesia, a village headman as a working area of the regional Subdistrict or city. Urban villages led by a headman status as a civil servant.*
 3. *Village is the village and the traditional village or called by other names, hereinafter called the village, is the unity of the legal community who have borders with the authority to regulate and manage the affairs of government, the interests of the local community based community initiatives, the right of origin, and/ or traditional rights recognized and respected in the governance system of the Republic of Indonesia*
 4. *Civil servants is an element of government who have duties and functions as public servants and operational activities/ routine governance.*

5. Pemerintah Daerah di Indonesia adalah penyelenggara pemerintahan daerah menurut asas otonomi dan tugas pembantuan dengan prinsip otonomi seluas-luasnya dalam sistem dan prinsip Negara Kesatuan Republik Indonesia sebagaimana dimaksud dalam Undang-Undang Dasar 1945. Pemerintah daerah adalah Gubernur, Bupati, atau Walikota, dan Perangkat Daerah sebagai unsur penyelenggara pemerintahan daerah.
5. *Local Government in Indonesia is the regional administration in accordance with the principle of autonomy and duty of assistance with the principle of broad autonomy within the system and the principles of the Republic of Indonesia as stipulated in the Constitution of 1945. The local government is the governor, regent or mayor, and the Region as an element of the regional administration.*
6. Dalam penyelenggaraan Pemerintahan Daerah, Kepala Daerah dibantu oleh Perangkat Daerah yang terdiri dari:
- Unsur staf yang membantu penyusunan kebijakan dan koordinasi, diwadahi dalam Sekretariat;
 - Unsur pengawas yang diwadahi dalam bentuk Inspektorat;
 - Unsur perencana yang diwadahi dalam bentuk Badan;
 - Unsur pendukung tugas Kepala daerah dalam penyusunan dan pelaksanaan kebijakan daerah yang bersifat spesifik, diwadahi dalam Lembaga Teknis Daerah; serta
 - Unsur pelaksana urusan daerah yang diwadahi dalam Dinas Daerah
6. *In the implementation of Local Government, Regional Head is assisted by Regional Device comprising:*
- *On element of the staff to help policy-making and coordination, accommodated in the Secretariat;*
 - *Supervisory elements are contained in the form of Inspectorate;*
 - *Element planners are contained in the form of Agency;*
 - *The supporting elements of the task head region in formulation and implementation of policies that are specific areas, contained in the regional Technical Institute;*
 - *As well as regional affairs executive element contained in the Regional Office*

ULASAN*DESCRIPTION*

Sampai dengan tahun 2021 wilayah Kecamatan Gumay Talang terdiri dari 15 desa, dan 62 dusun, Semua desa berstatus definitive.

Until 2021 the Subdistrict area Gumay Talang consists of 15 villages, and 62 hamlets, all villages have definitive status.

Jumlah Pegawai Negeri Sipil di Kecamatan Gumay Talang tahun 2021 sebanyak 14 orang terdiri dari 13 laki-laki dan 1 perempuan. Ditinjau dari golongannya, PNS daerah Kecamatan Gumay Talang terpusat pada golongan III sebesar 7 orang sedangkan PNS dengan golongan IV menduduki posisi terkecil yaitu sebanyak 2 orang.

The number of Civil Servants in Gumay Talang District in 2021 is 14 people consisting of 13 men and 1 woman. Judging from the group, regional civil servants in Gumay Talang sub-district were centered on group III of 7 people, while civil servants with group IV occupied the smallest position, namely 2 people

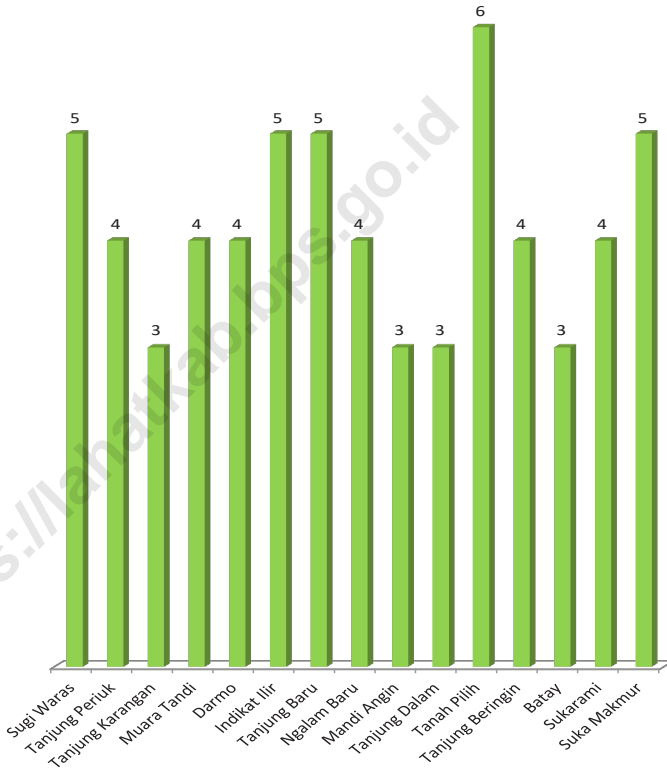
Jika ditinjau dari tingkat pendidikan sebanyak 7 orang PNS daerah Kecamatan Gumay Talang sudah berpendidikan sarjana/ dokter/ phd, sedangkan PNS dengan tingkat pendidikan S2 menduduki posisi terkecil yaitu sebanyak 2 orang. Pendidikan SMA menduduki peringkat ke dua terbanyak dengan jumlah pegawai sebesar 5 orang.

When viewed from the level of education, 7 regional civil servants in the Gumay Talang subdistrict had bachelor/doctoral/phd education, while civil servants with a master's education level occupied the smallest position, namely 2 people. High school education ranks second most with the number of employees of 5 people.

Gambar 2.1
Figures

Jumlah Dusun/ RT di Kecamatan Menurut Desa/ Kelurahan di Kecamatan Gumay Talang Gumay Talang, 2021

Number of Hamlets/RT in by Villages/ Kelurahan in Gumay Talang Subdistrict, 2021

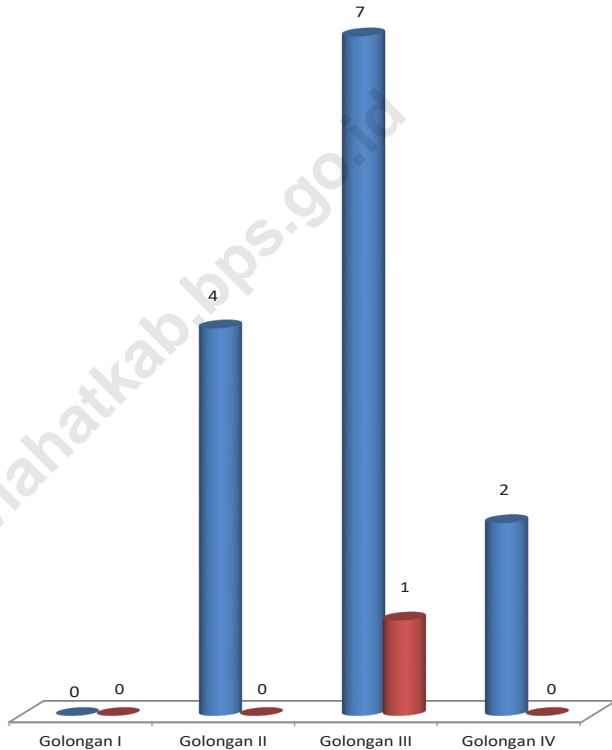


Sumber/Source: Peraturan Kepala Badan Pusat Statistik Nomor 29, 2018 Tanggal 15 Januari 2018 tentang Perubahan Atas Peraturan Kepala Badan Pusat Statistik Nomor 55, 2017 tentang Kode dan Nama Wilayah Kerja Statistik, 2017, SIMDASI BPS Kecamatan Gumay Talang
Chief Statistician Regulation Number 29/2018, January 15 2018, as a revision of Chief Statistician Regulation Number 55 of 2017 on Code and Name of Regional Level of Data Collection.

Gambar 2.2
Figures

Jumlah Pegawai Negeri Sipil Menurut Golongan dan Jenis Kelamin, 2021

Number of Civil Servants by Class and Gender, 2021



Sumber/Source: Kantor Camat Gumay Talang/ Gumay Talang Subdistrict office

2.1 WILAYAH ADMINISTRATIF ADMINISTRATIVE AREA

Tabel 2.1.1 Jumlah Dusun di Kecamatan Menurut Desa/Kelurahan di Kecamatan Gumay Talang, 2021
Table Number of Hamlets in by Villages¹/Kelurahan in Gumay Talang Subdistrict, 2021

Desa/Kelurahan Village/Kelurahan	Junmlah Dusun Number of Village
(1)	(2)
Sugi Waras	5
Tanjung Periuik	4
Tanjung Karangan	3
Muara Tandi	4
Darmo	4
Endikat Ilir	5
Tanjung Baru	5
Ngalam Baru	4
Mandi Angin	3
Tanjung Dalam	3
Tanah Pilih	6
Tanjung Beringin	4
Batay	3
Sukarami	4
Suka Makmur	5
Kecamatan/Subdistrict	62

Catatan/Note: ¹ Termasuk kelurahan dan Unit Permukiman Transmigrasi (UPT)/Include Transmigration Settlement Unit
 Sumber/Source: Peraturan Kepala Badan Pusat Statistik Nomor 29, 2018 Tanggal 15 Januari 2018 tentang Perubahan Atas Peraturan Kepala Badan Pusat Statistik Nomor 55, 2017 tentang Kode dan Nama Wilayah Kerja Statistik, 2017, SIMDASI BPS Kecamatan Gumay Talang
 Chief Statistician Regulation Number 29/2018, January 15 2018, as a revision of Chief Statistician Regulation Number 55 of 2017 on Code and Name of Regional Level of Data Collection.

2.2 SUMBER DAYA MANUSIA HUMAN RESOURCES

Tabel 2.2.1 Jumlah Pegawai Negeri Sipil Menurut Golongan dan Jenis Kelamin, 2021
Table Number of Civil Servants by Class and Gender, 2021

Golongan <i>group</i>	Laki-Laki <i>Male</i>	Perempuan <i>Female</i>	Jumlah <i>Total</i>
(1)	(2)	(3)	(4)
Golongan I	-	-	-
Golongan II	4	-	4
Golongan III	7	1	8
Golongan IV	2	-	2
Jumlah/Total	13	1	14

Sumber/Source: Kantor Camat Gumay Talang./Gumay Talang Subdistrict office

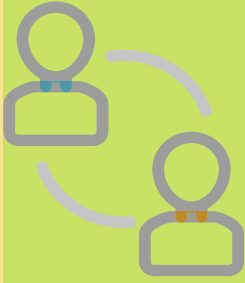
Tabel 2.2.2
Table

**Jumlah Pegawai Negeri Sipil Pemerintah Daerah
Kecamatan Gumay Talang Menurut Tingkat Pendidikan
dan Jenis Kelamin, 2021**

*Number of Civil Servants of Subdistrict Government Gumay
Talang Subdistrict by Educational Level and Sex, 2021*

Tingkat Pendidikan <i>Educational Level</i>	Laki-Laki <i>Male</i>	Perempuan <i>Female</i>	Jumlah <i>Total</i>
(1)	(2)	(3)	(4)
Sekolah Dasar (SD) <i>Primary School</i>	-	-	-
SMP/Sederajat <i>Junior High School</i>	-	-	-
SMA/Sederajat <i>Senior High School</i>	5	-	5
Diploma I/Akta I <i>Diploma I/Akta I</i>	-	-	-
Diploma II/Akta II <i>Diploma II/Akta II</i>	-	-	-
Diploma III/Akta III <i>Diploma III/Akta III</i>	-	-	-
Diploma IV/Akta IV <i>Diploma IV/Akta IV</i>	-	-	-
S1/Sarjana <i>Under Graduate/Bachelor</i>	6	1	7
S2/Pasca Sarjana <i>Graduate</i>	2	-	2
S3/Doktor/Ph.D <i>Post Graduate</i>	-	-	-
Jumlah/Total	13	1	14

Sumber/Source: Kantor Camat Gumay Talang./Gumay Talang Subdistrict office



03

PENDUDUK POPULATION



222,37
RIBU



PENDUDUK
434,94
RIBU



212,57
RIBU



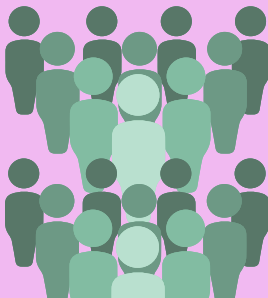
Laju
Pertumbuhan
Penduduk



Kepadatan
Penduduk



Rasio Jenis
Kelamin



PENJELASAN TEKNIS

TECHNICAL NOTES

- | | |
|--|---|
| <p>1. BPS - Penduduk Indonesia adalah semua orang yang berdomisili di wilayah teritorial Indonesia selama 6 bulan atau lebih dan atau mereka yang berdomisili kurang dari 6 bulan tetapi bertujuan menetap .</p> | <p>1. <i>BPS - The population of Indonesia are all residents of the entire territory of Indonesia who have stayed for six months or longer, and those who intended to stay more than six months even though their length of stay is less than six months.</i></p> |
| <p>2. Disdukcapil - Penduduk adalah setiap orang baik warga negara, donesia maupun Warga Negara Asing yang bertempat tinggal di wilayah di Negara RI dan telah memenuhi ketentuan Peraturan Perundang-undangan yang berlaku.</p> | <p>2. <i>Disdukcapil - Population is any person both Indonesian citizens and Foreign Citizens who reside, the territory of the Republic of, donesia and has complied with the provisions of the applicable Laws and Regulations.</i></p> |
| <p>3. Laju pertumbuhan penduduk adalah angka yang menunjukkan persentase pertambahan penduduk dalam jangka waktu tertentu.</p> | <p>3. <i>The growth rate of population is the number that show percentage of population growth within a specified period.</i></p> |
| <p>4. Kepadatan penduduk adalah rasio Jumlah penduduk per kilometer persegi.</p> | <p>4. <i>Population density is ratio of population per square kilometer.</i></p> |
| <p>5. Rasio jenis kelamin adalah perbandingan antara penduduk laki-laki dan penduduk perempuan pada suatu wilayah dan waktu tertentu. Biasanya dinyatakan dengan Jumlah penduduk laki-laki untuk 100 penduduk perempuan.</p> | <p>5. <i>Sex ratio is the ratio of males population to females population, a given area and time, usually expressed as the number of males for every 100 females.</i></p> |
| <p>6. Distribusi penduduk adalah pola persebaran penduduk di</p> | <p>6. <i>Population distribution is the pattern of population distribution</i></p> |

POPULATION

- suatu wilayah, baik berdasarkan batas-batas geografis maupun berdasarkan batas-batas administrasi pemerintahan.
- in an area in either by geographic boundaries or by government administrative boundaries.*
- 7 Komposisi penduduk adalah pola persebaran penduduk menurut karakteristiknya, contoh: penduduk menurut kelompok umur, penduduk menurut jenis kelamin.
- 7 Population composition is the pattern of population distribution by its characteristics, example: population by age group, population by sex.*
- 8 Penduduk usia kerja adalah penduduk yang berumur 15 tahun ke atas.
- 8 Working age population is persons of 15 years and over.*
- 9 Angkatan kerja adalah penduduk usia kerja (15 tahun ke atas) yang bekerja, punya pekerjaan namun sementara tidak bekerja, dan pengangguran.
- 9 Labor force or economically active are persons of 15 years and over, who, the previous week were working, temporarily absent from work but having jobs, and unemployment.*
- 10 Bekerja adalah kegiatan ekonomi yang dilakukan oleh seseorang dengan maksud memperoleh atau membantu memperoleh pendapatan atau keuntungan dan lamanya bekerja paling sedikit 1 jam secara terus menerus dalam seminggu yang lalu (termasuk pekerja keluarga tanpa upah yang membantu dalam suatu usaha/ kegiatan ekonomi).
- 10 Working is economic activity conducted by a person and intended to earn income by doing work or helping to do work at least one hour continuously during the reference week (including unpaid family worker/s for any economic activity).*

ULASAN*DESCRIPTION*

Penduduk memiliki peranan yang besar dalam pembangunan, selain sebagai pelaku pembangunan penduduk juga menjadi sarana pembangunan sebagai penggerak perekonomian suatu daerah. Oleh karena itu penduduk dapat dijadikan sebagai modal dasar dalam pembangunan.

Population has a big role, development, besides as perpetrator of development, it also becomes the development medium. Therefore, population can become fundamental basic foundation, development.

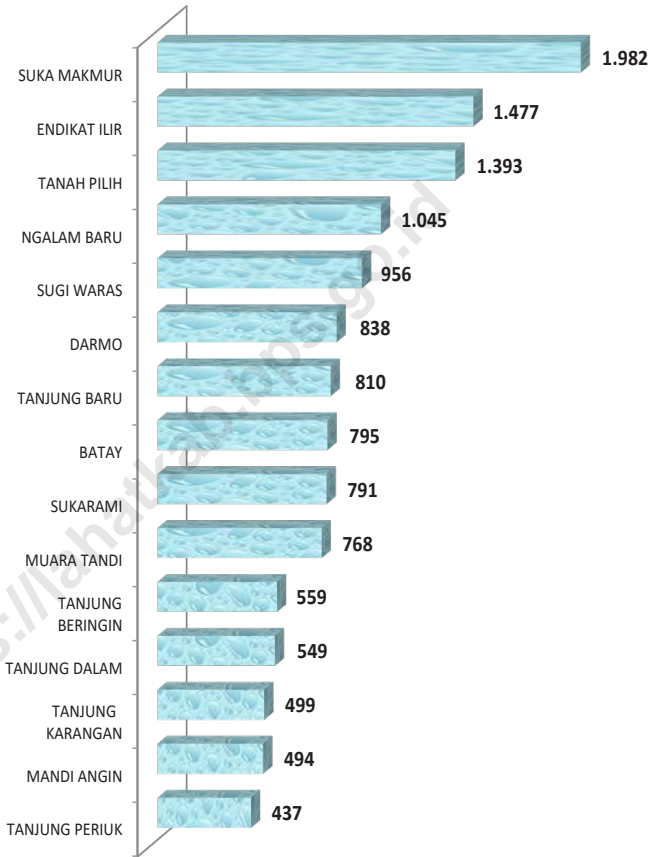
Penduduk Kecamatan Gumay Talang 2021 sebanyak 13.393 jiwa yang terdiri atas 6.909 jiwa penduduk laki-laki dan 6.484 jiwa penduduk perempuan. Dibandingkan dengan proyeksi jumlah penduduk, 2010, penduduk Kecamatan Gumay Talang mengalami pertumbuhan. Sementara itu besarnya angka rasio jenis kelamin, 2021 penduduk laki-laki terhadap penduduk perempuan sebesar 106,4.

The population of the Gumay Talang Subdistrict as 9,042 people consisting of male residents and 6,484 female residents. Compared to the projected population, 2010, the population of Gumay Talang Subdistrict has grown. Meanwhile, the size of the sex ratio, 2021 for the male population to the female population is 106.4

Kepadatan penduduk di Kecamatan Gumay Talang 2021 mencapai 53,66 jiwa/km². Kepadatan Penduduk di kecamatan Gumay Talang cukup beragam dengan kepadatan penduduk tertinggi terletak di Desa Tanjung Dalam dengan kepadatan sebesar 1.830 jiwa/km² dan terendah di Desa Suka Makmur sebesar 7,94 jiwa/Km².

The population density in the Gumay Talang Subdistrict, 2021 reached 53.66 people/km². The population density, the Gumay Talang Subdistrict is quite diverse with the highest population density located in the Tanjung Dalam Village with a density of 1,830 people/km² and the lowest in the Suka Makmur Village of 7.94 people/Km².

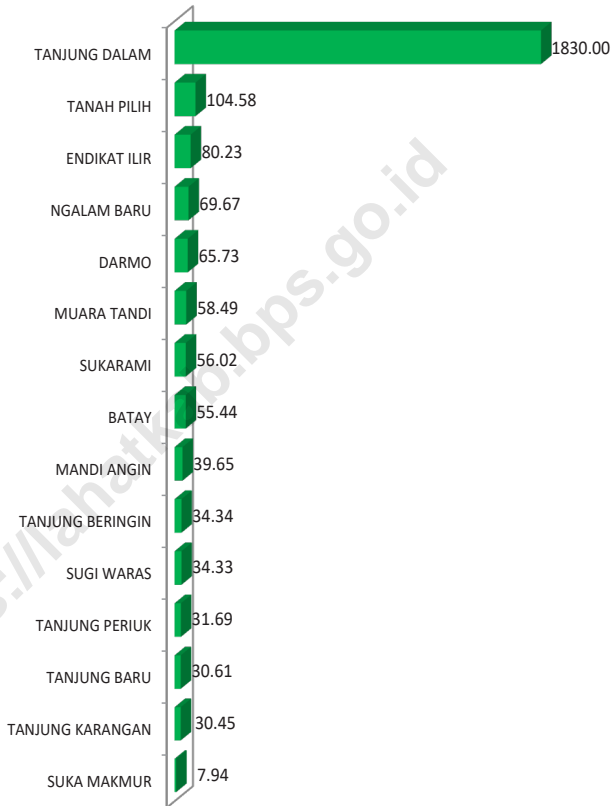
Gambar 3.1 Jumlah Penduduk Menurut Kelurahan/Desa, 2021
Number of Population by Kelurahan/Village, 2021



Sumber/Source : BPS dan Dinas Kependudukan dan Pencatatan Sipil Kabupaten Lahat/BPS and Population and Civil Registration Lahat Regency

Gambar 3.2
Figures

Kepadatan Penduduk Menurut Kelurahan/Desa per km², 2021
Population Density by Kelurahan/Village per sq.km, 2021



Sumber/Source : BPS dan Dinas Kependudukan dan Pencatatan Sipil/BPS and Population and Civil Registration

Tabel 3.1
Table

Penduduk, Distribusi Persentase Penduduk, Kepadatan Penduduk, Rasio Jenis Kelamin Penduduk Menurut Desa di Kecamatan Gumay Talang, 2021

Population, Percentage Distribution of Population, Population Density, and Population Sex Ratio by Villages Gumay Talang Subdistrict, 2021

Desa/Kelurahan Village/Kelurahan	Penduduk/Population		
	Laki-Laki/Male	Perempuan/Female	Jumlah/Total
(1)	(2)	(3)	(4)
Sugi Waras	498	458	956
Tanjung Periuk	233	204	437
Tanjung Karangan	265	234	499
Muara Tandi	393	375	768
Darmo	450	388	838
Endikat Ilir	740	737	1 477
Tanjung Baru	427	383	810
Ngalam Baru	543	502	1 045
Mandi Angin	247	247	494
Tanjung Dalam	280	269	549
Tanah Pilih	705	688	1 393
Tanjung Beringin	289	270	559
Batay	414	381	795
Sukarami	406	385	791
Suka Makmur	1 019	963	1 982
Kecamatan/Subdistrict	6 909	6 484	13 393

Lanjutan Tabel/Continued Table 3.1

Desa/Kelurahan <i>Village/Kelurahan</i>	Persentase Penduduk <i>Percentage of Total Population</i>	Kepadatan Penduduk (per Km²) <i>Population Density per sq.km</i>	Rasio Jenis Kelamin Penduduk <i>Population Sex Ratio</i>
(1)	(5)	(6)	(7)
Sugi Waras	7.14	34.33	108.73
Tanjung Periuik	3.26	31.69	114.22
Tanjung Karang	3.73	30.45	113.25
Muara Tandi	5.73	58.49	104.80
Darmo	6.26	65.73	115.98
Endikat Ilir	11.03	80.23	100.41
Tanjung Baru	6.05	30.61	111.49
Ngalam Baru	7.80	69.67	108.17
Mandi Angin	3.69	39.65	100.00
Tanjung Dalam	4.10	1 830.00	104.09
Tanah Pilih	10.40	104.58	102.47
Tanjung Beringin	4.17	34.34	107.04
Batay	5.94	55.44	108.66
Sukarami	5.91	56.02	105.45
Suka Makmur	14.80	7.94	105.82
Kecamatan/Subdistrict	100.00	53.66	106.55

Sumber/Source: Dinas Kependudukan dan Pencatatan Sipil /Population and Civil Registration

Tabel 3.2
Table

Jumlah Penduduk Menurut Kelompok Umur dan Jenis Kelamin di Kecamatan Gumay Talang, 2021
Population by Age Group and Sex Gumay Talang Subdistrict, 2021

Kelompok Umur <i>Age Groups</i>	Jenis Kelamin/ <i>Sex</i>		Jumlah <i>Total</i>
	Laki-Laki <i>Male</i>	Perempuan <i>Female</i>	
(1)	(2)	(3)	(4)
0 - 14	4 895
15 - 64	7 812
65+	686
Kecamatan/Subdistrict	13 393

Catatan/*Note* : ...Data tidak tersedia/ ...Data not available
Hasil Perapian Umur dari Data Administrasi Kependudukan dan Sensus Penduduk 2021 (September)/ *The Result of Smoothed single year of age from population administration data and the 2021 population census (september)*

Sumber/*Source* : BPS, Sensus Penduduk 2021/BPS-Statistics Indonesia, 2021 population census

04

SOSIAL DAN KESEJAHTERAAN RAKYAT
SOCIAL AND WELFARE

Angka Partisipasi Murni (APM)
Menurut Jenjang Pendidikan 2021



98,83%



86,98%



67,85%

Angka Partisipasi Kasar (APK)
Menurut Jenjang Pendidikan 2021



109,75%



94,48%



82,32%

PENJELASAN TEKNIS**TECHNICAL NOTES**

1. Data Podes merupakan satu-satunya sumber data kewilayahan yang muatannya beragam dan memberi gambaran tentang situasi pembangunan suatu wilayah (regional),i berbeda dengan data dari hasil pendekatan rumah tangga yang lebih menekankan pada dimensi aktivitas sektoral. Keduanya sama penting dan menjadi kekayaan BPS.
 2. Pencacahan Podes dilakukan secara sensus terhadap seluruh wilayah administrasi pemerintahan terendah setingkat desa (yaitu desa, kelurahan, nagari, Unit Permukiman Transmigrasi (UPT)) yang masih dibina oleh kementerian terkait.
 3. Jalur Pendidikan di Indonesia terdiri atas 1) pendidikan formal, 2) pendidikan nonformal, dan 3) pendidikan,formalyang ketiganya dapat saling melengkapi dan memperkaya (Undang-Undang No. 20, 2014 tentang Sistem Pendidikan Nasional).
 4. Jenjang Pendidikan Formal terdiri atas pendidikan dasar, pendidikan menengah, dan pendidikan tinggi. Jenis pendidikan yang diajarkan mencakup pendidikan umum, kejuruan, akademik, profesi, vokasi, keagamaan, dan khusus
1. *Podes data is the only one Source of spatial data consisting of various,formation and providing a picture of development progress, a region. The Podes data are different from data resulted from household surveys focusing on the dimension of sectoral activities. Both kind of data are important and become the trade mark of BPS on the data richness aspect.*
 2. *Podes enumeration is implemented as a census of the lowest governmental administrative region equivalent to village (i.e. village, district, nagari, and Transmigration Settlement Unit which is still fostered by the relevant ministries).*
 3. *The Education System Indonesia consists of 1) a formal education, 2) non-formal education, and 3),formaleducationthatallthreecan be complementary and enriching (Law No. 20 Year 2014 about The National Education System).*
 4. *The Formal Education Level consists of primary education, secondary education, and high education. The kind of education that taught consists of general education, vocational, academic, professional, religious, and specific education.*

a. Pendidikan Dasar berbentuk Sekolah Dasar (SD) dan Madrasah Ibtidaiyah (MI) atau bentuk lain yang sederajat serta Sekolah Menengah Pertama (SMP) dan Madrasah Tsanawiyah (MTs), atau bentuk lain yang sederajat.

b. Pendidikan Menengah berbentuk Sekolah Menengah Atas (SMA), Madrasah Aliyah (MA), Sekolah Menengah Kejuruan (SMK), dan Madrasah Aliyah Kejuruan (MAK), atau bentuk lain yang sederajat.

c. Pendidikan Tinggi merupakan jenjang pendidikan setelah pendidikan menengah yang mencakup program pendidikan diploma, sarjana, magister, spesialis, dan doktor yang diselenggarakan oleh perguruan tinggi. Perguruan tinggi dapat berbentuk akademi, politeknik, sekolah tinggi, stitute, atau universitas.

5. Keluhan kesehatan adalah keadaan seseorang yang mengalami gangguan kesehatan atau kejiwaan, baik karena penyakit akut, penyakit kronis, kecelakaan, kriminal, atau hal lain.

a. The Primary Education consists of Elementary School and Islamic Elementary School or other equivalent forms and Junior High School and MTs, or other equivalent forms.

b. The Secondary Education consists of the senior high school, MA, Vocational School, and Vocational Madrasah Aliyah, or other equivalent forms.

c. The High Education consists of the education level after the secondary education that consists of diplomas, bachelor, master, specialist, and doctoral degrees that are held by the college. The colleges can be academy, polytechnic, high school, stitute, or university.

5. Health complaint is a condition where a person has health or mental problems because of acute illness, chronically illness, accident, crimes, or others.

ULASAN*DESCRIPTION*

Pendidikan merupakan kunci utama dalam perkembangan sumber daya manusia yang berkualitas. Memperoleh pendidikan yang baik dan berkualitas merupakan hak setiap warga Negara sebagaimana yang diamanatkan oleh UUD 1945. Selain itu, pendidikan juga merupakan kebutuhan mendasar untuk berkembangnya suatu bangsa dan Negara. Oleh karena itu peningkatan serta penyempurnaan pendidikan perlu dilakukan dengan tujuan untuk menghasilkan SDM yang berkualitas, beriman, bertaqwa, dan bertanggung jawab.

Sekolah Dasar (SD) sederajat di Kecamatan Gumay Talang di tahun 2021/2022 ada 6 sekolah, Sekolah Menengah Pertama (SMP) sederajat ada 2 sekolah, Sekolah Menengah Atas (SMA) sederajat ada 2 sekolah

Di Kecamatan Gumay Talang terdapat sarana kesehatan Puskesmas sebanyak 2 desa yang memiliki puskesmas tanpa rawat inap

Education is the main key, the development of quality human resources. Obtaining good and quality education is the right of every citizen as mandated by the 1945 Constitution. Apart from that, education is also a fundamental need for the development of a nation and a State. Therefore, the improvement and improvement of education needs to be done with the aim of producing quality, faithful, pious, and responsible human resources.

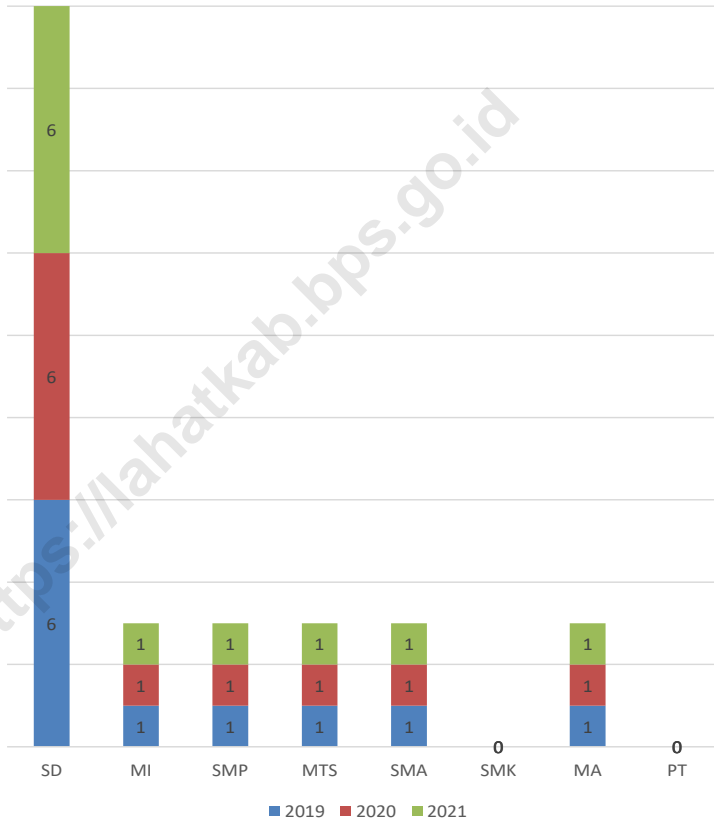
There are 6 equivalent elementary schools (SD) in Gumay Talang District in 2021/2022, 2 junior high schools (SMP) and 2 equivalent high schools (SMA)

In Gumay Talang Subdistrict there are health facilities of Puskesmas as many as 2 villages which have puskesmas without inpatient care

Gambar 4.1
Figures

Banyaknya Desa¹/Kelurahan yang Memiliki Fasilitas Sekolah Menurut Tingkat Pendidikan di Kecamatan Gumay Talang, 2019–2021

Number of Villages¹/Kelurahan Having Educational Facilities by Educational Level in Gumay Talang Subdistrict, 2019–2021



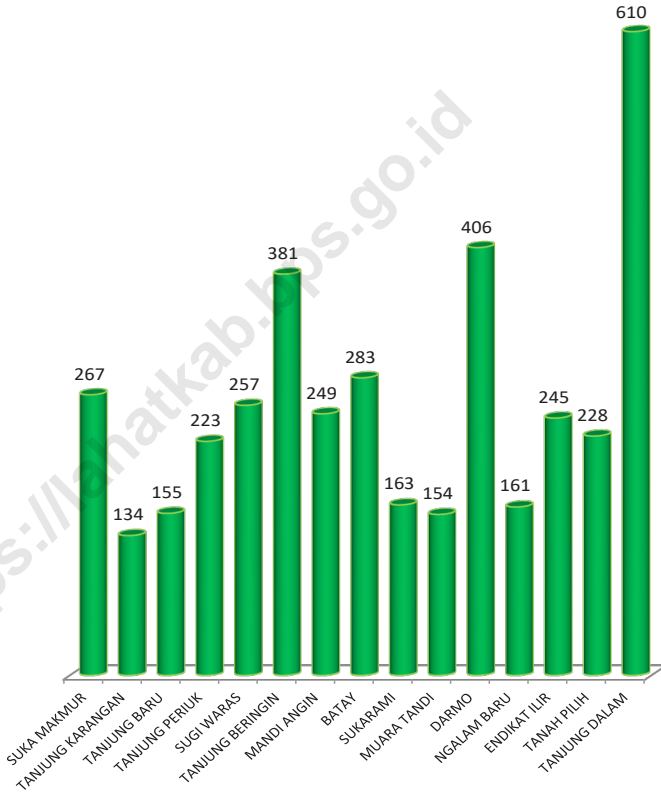
Catatan/Note: ¹ Desa pada tabel ini termasuk Unit Permukiman Transmigrasi (UPT) yang masih dibina oleh kementerian terkait/
Villages in this table include Transmigration Settlement Unit which is still fostered by the relevant ministries.

Sumber/Source: BPS, Pendataan Potensi Desa (Podes) 2020 dan 2021/BPS-Statistics Indonesia, Village Potential Data Collecting 2020 and 2021

Gambar 4.2
Figures

Banyaknya Keluarga Menurut Desa/Kelurahan dan Jenis Pengguna Listrik di Kecamatan Gumay Talang, 2021

Number of Family by Villages/Kelurahan and Type of Electricity Consumer in Gumay Talang Subdistrict, 2021



Sumber/Source: BPS, Pendataan Potensi Desa (Podes) 2021/BPS-Statistics Indonesia, Village Potential Data Collecting 2021

4.1 PENDIDIKAN EDUCATION

Tabel 4.1.1 Banyaknya Desa¹/Kelurahan yang Memiliki Fasilitas Sekolah Menurut Tingkat Pendidikan di Kecamatan Gumay Talang, 2019–2021
Number of Villages¹/Kelurahan Having Educational Facilities by Educational Level in Gumay Talang Subdistrict, 2019–2021

Tingkat Pendidikan <i>Educational Level</i>	2019	2020	2021
(1)	(2)	(3)	(4)
Sekolah Dasar (SD) <i>Primary School</i>	6	6	6
Madrasah Ibtidaiyah (MI) <i>Madrasah Ibtidaiyah</i>	1	1	1
Sekolah Menengah Pertama (SMP) <i>Junior High School</i>	1	1	1
Madrasah Tsanawiyah (MTs) <i>Madrasah Tsanawiyah (MTs)</i>	1	1	1
Sekolah Menengah Atas (SMA) <i>Senior High School</i>	1	1	1
Sekolah Menengah Kejuruan (SMK) <i>Vocational High School</i>	-	-	-
Madrasah Aliyah (MA) <i>Madrasah Aliyah</i>	1	1	1
Akademi/Perguruan Tinggi <i>Academy/University</i>	-	-	-

Catatan/Note: ¹Desa pada tabel ini termasuk Unit Permukiman Transmigrasi (UPT) yang masih dibina oleh kementerian terkait/
Villages in this table include Transmigration Settlement Unit which is still fostered by the relevant ministries.

Sumber/Source: BPS, Pendataan Potensi Desa (Podes) 2020 dan 2021/BPS-Statistics Indonesia, Village Potential Data Collecting 2020 and 2021

Tabel 4.1.2
Table

**Jumlah Sekolah Menurut Tingkat Pendidikan di
Kecamatan Gumay Talang, 2020/2021 dan 2021/2022**
*Number of Schools by Educational Level in Gumay Talang
Subdistrict, 2020/2021 and 2021/2022*

Tingkat Pendidikan <i>Educational Level</i>	Negeri/ <i>Public</i>		Swasta/ <i>Private</i>		Jumlah/ <i>Total</i>	
	2020/2021	2021/2022	2020/2021	2021/2022	2020/2021	2021/2022
(1)	(2)	(3)	(4)	(5)	(6)	(7)
Taman Kanak-Kanak (TK) ¹ / <i>Kindergarten</i> ¹	-	-	8	8	8	8
Raudatul Athfal (RA) ² <i>Raudatul Athfal (RA)</i> ²			1	1	1	1
Sekolah Dasar (SD) ¹ <i>Elementary Schools</i> ¹	6	6	-	-	6	6
Madrasah Ibtidaiyah (MI) ² / <i>Madrasah Ibtidaiyah (MI)</i> ²	-	-	-	1	-	1
Sekolah Menengah Pertama (SMP) ¹ / <i>Junior High Schools</i> ¹	1	1	-	-	1	1
Madrasah Tsanawiyah (MTs) ² / <i>Madrasah Tsanawiyah (MTs)</i> ²	-	-	-	1	-	1
Sekolah Menengah Atas (SMA) ¹ / <i>Senior High Schools</i> ¹	1	1	-	-	1	1
Sekolah Menengah Kejuruan (SMK) ¹ <i>Vocational High Schools</i> ¹	-	-	-	-	-	-
Madrasah Aliyah (MA) ² <i>Madrasah Aliyah (MA)</i> ²	-	-	-	1	-	1

Catatan/Note: ³Seluruh Raudatul Athfal (RA) berstatus swasta/*All Raudatul Athfal (RA) are private*

Sumber/Source: ¹Kementerian Pendidikan, Kebudayaan, Riset, dan Teknologi, Sistem Data Pokok Pendidikan, data semester ganjil laporan sampai dengan 30 November 2021/*Ministry of Education, Culture, Research, and Technology, Basic Education Data System, odd semester report data up to 30 November 2021*

²Kementerian Agama, EMIS, data semester ganjil laporan sampai dengan 17 Februari 2022/*Ministry of Religious Affairs, EMIS, odd semester report data up to 17 February 2022*

Tabel 4.1.3
Table

Jumlah Guru Menurut Tingkat Pendidikan di Kecamatan Gumay Talang, 2020/2021 dan 2021/2022

Number of Teachers by Educational Level in Gumay Talang Subdistrict, 2020/2021 and 2021/2022

Tingkat Pendidikan <i>Educational Level</i>	Negeri/Public		Swasta/Private		Jumlah/Total	
	2020/2021	2021/2022	2020/2021	2021/2022	2020/2021	2021/2022
(1)	(2)	(3)	(4)	(5)	(6)	(7)
Taman Kanak-Kanak (TK) ¹ /Kindergarten ¹	-	-	28	25	28	25
Raudatul Athfal (RA) ² <i>Raudatul Athfal (RA)</i> ²	-	-	4	4	4	4
Sekolah Dasar (SD) ^{1,3} <i>Elementary Schools</i> ^{1,3}	124	114	-	-	124	114
Madrasah Ibtidaiyah (MI) ² /Madrasah Ibtidaiyah (MI) ²	-	-	-	13	-	13
Sekolah Menengah Pertama (SMP) ^{1,3} / <i>Junior High Schools</i> ^{1,3}	34	33	-	-	34	33
Madrasah Tsanawiyah (MTs) ² /Madrasah Tsanawiyah (MTs) ²	-	-	-	12	-	12
Sekolah Menengah Atas (SMA) ^{1,3} / <i>Senior High Schools</i> ^{1,3}	31	28	-	-	31	28
Sekolah Menengah Kejuruan (SMK) ^{1,3,4} <i>Vocational High Schools</i> ^{1,3,4}	-	-	-	-	-	-
Madrasah Aliyah (MA) ² <i>Madrasah Aliyah (MA)</i> ²	-	-	-	13	-	13

Catatan/Note: ³ Jumlah guru termasuk kepala sekolah dan guru/The total of teachers including headmaster and teacher.

⁴ Guru yang mengajar di dua sekolah atau lebih dihitung di masing-masing sekolah/Teacher who taught in two schools or more counted in every school.

Sumber/Source: ¹ Kementerian Pendidikan, Kebudayaan, Riset, dan Teknologi, Sistem Data Pokok Pendidikan, data semester ganjil laporan sampai dengan 30 November 2021/Ministry of Education, Culture, Research, and Technology, Basic Education Data System, odd semester report data up to 30 November 2021

² Kementerian Agama, EMIS, data semester ganjil laporan sampai dengan 17 Februari 2022/Ministry of Religious Affairs, EMIS, odd semester report data up to 17 February 2022

Tabel
Table 4.1.4

**Jumlah Murid Menurut Tingkat Pendidikan di Kecamatan
Gumay Talang, 2020/2021 dan 2021/2022**

*Number of Pupils by Educational Level in Gumay Talang
Subdistrict, 2020/2021 and 2021/2022*

Tingkat Pendidikan <i>Educational Level</i>	Negeri/ <i>Public</i>		Swasta/ <i>Private</i>		Jumlah/ <i>Total</i>	
	2020/2021	2021/2022	2020/2021	2021/2022	2020/2021	2021/2022
(1)	(2)	(3)	(4)	(5)	(6)	(7)
Taman Kanak-Kanak (TK) ¹ / <i>Kindergarten</i> ¹	-	-	204	165	204	165
Raudatul Athfal (RA) ² <i>Raudatul Athfal (RA)</i> ²	-	-	29	35	29	35
Sekolah Dasar (SD) ¹ <i>Elementary Schools</i> ¹	1 127	1 096	-	-	1 127	1 096
Madrasah Ibtidaiyah (MI) ² / <i>Madrasah Ibtidaiyah (MI)</i> ²	-	-	111	-	111	-
Sekolah Menengah Pertama (SMP) ¹ / <i>Junior High Schools</i> ¹	482	483	-	-	482	483
Madrasah Tsanawiyah (MTs) ² / <i>Madrasah Tsanawiyah (MTs)</i> ²	-	-	-	107	-	107
Sekolah Menengah Atas (SMA) ¹ / <i>Senior High Schools</i> ¹	378	363	-	-	378	363
Sekolah Menengah Kejuruan (SMK) ¹ <i>Vocational High Schools</i> ¹	-	-	-	-	-	-
Madrasah Aliyah (MA) ² <i>Madrasah Aliyah (MA)</i> ²	-	-	-	79	-	79

Sumber/*Source*: ¹ Kementerian Pendidikan, Kebudayaan, Riset, dan Teknologi, Sistem Data Pokok Pendidikan, data semester ganjil laporan sampai dengan 30 November 2021/*Ministry of Education, Culture, Research, and Technology, Basic Education Data System, odd semester report data up to 30 November 2021*

² Kementerian Agama, EMIS, data semester ganjil laporan sampai dengan 17 Februari 2022/*Ministry of Religious Affairs, EMIS, odd semester report data up to 17 February 2022*

4.2 KESEHATAN

HEALTH

Tabel
Table **4.2.1**

Banyaknya Desa¹/Kelurahan yang Memiliki Sarana Kesehatan Menurut Jenis Sarana Kesehatan di Kecamatan Gumay Talang, 2019–2021
Number of Villages¹/Kelurahan Health Facilities by Type of Health Facilities in Gumay Talang Subdistrict, 2019–2021

Jenis Sarana Kesehatan <i>Type of Health Facilities</i>	2019	2020	2021
(1)	(2)	(3)	(4)
Rumah Sakit <i>Hospital</i>	-	-	-
Rumah Sakit Bersalin <i>Maternity Hospital</i>	-	-	-
Poliklinik/Balai Pengobatan <i>Polyclinic</i>	1	-	-
Puskesmas Rawat Inap <i>Public Health Center with Inpatient Care</i>	-	-	-
Puskesmas Tanpa Rawat Inap <i>Public Health Center without Inpatient Care</i>	2	2	2
Apotek <i>Pharmacy</i>	-	-	-

Sumber/*Source*: BPS, Pendataan Potensi Desa (Podes) 2019–2021/BPS-Statistics Indonesia, *Village Potential Data Collecting 2019–2021*

Tabel 4.2.2
Table

Banyaknya Warga Penderita Kekurangan Gizi Menurut Desa/Kelurahan di Kecamatan Gumay Talang, 2021
Number of People with Malnutrition by Villages/Kelurahan in Gumay Talang Subdistrict, 2021

Desa/Kelurahan <i>Village/Kelurahan</i>	2021
(1)	(2)
Sugi Waras	-
Tanjung Periuk	-
Tanjung Karang	-
Muara Tandi	-
Darmo	-
Endikat Ilir	-
Tanjung Baru	-
Ngalam Baru	-
Mandi Angin	-
Tanjung Dalam	-
Tanah Pilih	-
Tanjung Beringin	-
Batay	-
Sukarami	-
Suka Makmur	-
Kecamatan/Subdistrict	-

Sumber/Source: BPS, Pendataan Potensi Desa (Podes) 2021/BPS-Statistics Indonesia, Village Potential Data Collecting 2021

4.3 PERUMAHAN DAN LINGKUNGAN

HOUSING AND ENVIRONMENT

Tabel 4.3.1 **Banyaknya Desa/Kelurahan Menurut Sumber Air Minum Sebagian Besar Keluarga di Kecamatan Gumay Talang, 2019–2021**
Number of Villages/Kelurahan by Drinking Water Source of Majority Family in Gumay Talang Subdistrict, 2019–2021

Sumber Air Minum Source of Drinking Water	2019	2020	2021
(1)	(2)	(3)	(4)
Air Kemasan Bermerk/ <i>Branded Bottled Water</i>	-	-	.
Air Isi Ulang/ <i>Refil Water</i>	-	-	-
Leding Dengan Meteran/ <i>Metered Piped Water</i>	2	-	-
Leding Tanpa Meteran/ <i>Non Metered Piped Water</i>	-	-	-
Sumur Bor atau Pompa/ <i>Artesian Well or Pumped Water</i>	7	5	3
Sumur/ <i>Well</i>	6	10	12
Mata Air/ <i>Spring</i>	-	-	-
Sungai/Danau/Kolam/ Waduk/Situ/ Embung/Bendungan/ <i>River/Lake/Pond/ Reservoir/Dam</i>	-	-	-
Air Hujan/ <i>Rainwater</i>	-	-	-
Lainnya/ <i>Others</i>	-	-	-

Sumber/Source: BPS, Pendataan Potensi Desa (Podes) 2019–2021/BPS-Statistics Indonesia, Village Potential Data Collecting 2019–2021

Tabel 4.3.2
Table

Banyaknya Keluarga Menurut Desa/Kelurahan dan Jenis Pengguna Listrik di Kecamatan Gumay Talang, 2021
Number of Family by Villages/Kelurahan and Type of Electricity Consumer in Gumay Talang Subdistrict, 2021

Desa/Kelurahan <i>Village/Kelurahan</i>	Pengguna Listrik <i>Electricity Consumer</i>		Jumlah <i>Total</i>	Bukan Pengguna Listrik <i>Not Electricity Consumer</i>
	PLN <i>State Electricity Company</i>	Non PLN <i>Non-State Electricity Company</i>		
(1)	(2)	(3)	(4)	(5)
Sugi Waras	267	.	267	1
Tanjung Periuk	134	-	134	-
Tanjung Karang	155	-	155	-
Muara Tandi	223	-	223	1
Darmo	257	.	257	-
Endikat Ilir	381	-	381	1
Tanjung Baru	249	-	249	-
Ngalam Baru	283	-	283	-
Mandi Angin	163	-	163	1
Tanjung Dalam	154	-	154	-
Tanah Pilih	406	-	406	-
Tanjung Beringin	161	-	161	2
Batay	245	-	245	-
Sukarami	228	6	234	-
Suka Makmur	610	-	610	-
Kecamatan/Subdistrict	3 916	6	3 922	6

Sumber/Source: BPS, Pendataan Potensi Desa (Podes) 2021/BPS-Statistics Indonesia, Village Potential Data Collecting 2021

Tabel 4.3.3
Table

Banyaknya Desa/Kelurahan Menurut Sumber Penerangan Jalan Utama Desa/Kelurahan di Kecamatan Gumay Talang, 2019–2021

Number of Villages/Kelurahan by Source of Villages/Kelurahan's Main Street Illumination in Gumay Talang Subdistrict, 2019–2021

Sumber Penerangan Jalan Utama <i>Source of Main Street Illumination</i>	2019	2020	2021
(1)	(2)	(3)	(4)
Listrik Pemerintah/ <i>State Electricity</i>	15	15	15
Listrik Non Pemerintah/ <i>Non-State Electricity</i>	-	-	-
Non Listrik/ <i>Non-Electric</i>	-	-	-

Sumber/*Source*: BPS, Pendataan Potensi Desa (Podes) 2019–2021/*BPS-Statistics Indonesia, Village Potential Data Collecting 2019–2021*

Tabel
Table 4.3.4

Banyaknya Desa/Kelurahan Menurut Penggunaan Fasilitas Tempat Buang Air Besar Sebagian Besar Keluarga di Kecamatan Gumay Talang, 2019–2021

Number of Villages/Kelurahan by Toilet Facility Used by Majority Family in Gumay Talang Subdistrict, 2019–2021

Fasilitas Tempat Buang Air Besar <i>Toilet Facility</i>	2019	2020	2021
(1)	(2)	(3)	(4)
Jamban/Toilet	10	15	15
Sendiri/Private	10	10	15
Bersama/Shared	-	1	-
Umum/Public	-	4	-
Bukan Jamban/Non-Toilet	8	3	-
Jumlah/Total	18	18	15

Sumber/Source: BPS, Pendataan Potensi Desa (Podes) 2019–2021/BPS-Statistics Indonesia, Village Potential Data Collecting 2019–2021

Tabel 4.3.5
Table

Banyaknya Desa/Kelurahan Menurut Jenis Bahan Bakar untuk Memasak yang Digunakan Sebagian Besar Keluarga di Kecamatan Gumay Talang, 2021
Number of Villages/Kelurahan by Type of Cooking Fuel Used by Majority Family in Gumay Talang Subdistrict, 2021

Jenis Bahan Bakar untuk Memasak <i>Type of Cooking Fuel</i>	2021
(1)	(2)
Listrik/ <i>Electric</i>	-
Elpiji 5,5 kg/ <i>Blue Gas 5.5 kg-LPG</i>	8
Elpiji 12 kg/ <i>12 kg-LPG</i>	5
Elpiji 3 kg/ <i>3 kg-LPG</i>	15

Sumber/*Source*: BPS, Pendataan Potensi Desa (Podes) 2021/*BPS-Statistics Indonesia, Village Potential Data Collecting 2021*

4.4 AGAMA DAN SOSIAL LAINNYA

RELIGION AND OTHER SOCIAL AFFAIRS

Tabel 4.4.1 Jumlah Tempat Peribadatan Menurut Desa/Kelurahan di Kecamatan Gumay Talang, 2021
Table **4.4.1** Jumlah Tempat Peribadatan Menurut Desa/Kelurahan di Kecamatan Gumay Talang, 2021
Number of Worship Places by Villages/Kelurahan in Gumay Talang Subdistrict, 2021

Desa/Kelurahan <i>Village/Kelurahan</i>	Masjid <i>Mosque</i>	Mushola <i>Pray Room</i>	Gereja Protestan <i>Protestant Church</i>	Gereja Katolik <i>Catholic Church</i>	Pura <i>Temple</i>	Vihara
(1)	(2)	(3)	(4)	(5)	(6)	(7)
Sugi Waras	1	1
Tanjung Periuk	1	-	-	-	-	-
Tanjung Karang	1	-	-	-	-	-
Muara Tandi	1	-	-	-	-	-
Darmo	1	-	-	-	-	-
Endikat Ilir	2	1	-	-	-	-
Tanjung Baru	1	-	-	-	-	-
Ngalam Baru	2	-	-	-	-	-
Mandi Angin	1	-	-	-	-	-
Tanjung Dalam	1	-	-	-	-	-
Tanah Pilih	1	1	-	-	-	-
Tanjung Beringin	1	-	-	-	-	-
Batay	1	8	-	-	-	-
Sukarami	2	-	-	-	-	-
Suka Makmur	1	7	1	1	-	-
Kecamatan/Subdistrict	18	18	1	1	-	-

Sumber/Source: BPS, Pendataan Potensi Desa (Podes) 2021/BPS-Statistics Indonesia, Village Potential Data Collecting 2021

Tabel
Table 4.4.2

**Banyaknya Kejadian Bencana Alam Menurut Desa/
Kelurahan dan Jenis Bencana Alam di Kecamatan Gumay
Talang, 2020**

*Number of Natural Disaster Events by Villages/Kelurahan and
Type of Natural Disaster in Gumay Talang Subdistrict, 2020*

Desa/Kelurahan <i>Village/Kelurahan</i>	Gempa Bumi <i>Earthquake</i>	Tsunami <i>Tsunami</i>	Gunung Meletus <i>Volcanic Eruption</i>	Tanah Longsor <i>Landslide</i>
(1)	(2)	(3)	(4)	(5)
Sugi Waras	-	-	-	-
Tanjung Periuk	-	-	-	-
Tanjung Karangan	-	-	-	-
Muara Tandi	-	-	-	-
Darmo	-	-	-	-
Endikat Ilir	-	-	-	-
Tanjung Baru	-	-	-	-
Ngalam Baru	-	-	-	-
Mandi Angin	-	-	-	-
Tanjung Dalam	-	-	-	-
Tanah Pilih	-	-	-	-
Tanjung Beringin	-	-	-	-
Batay	-	-	-	-
Sukarami	-	-	-	-
Suka Makmur	-	-	-	-
Kecamatan/Subdistrict	-	-	-	-

Lanjutan Tabel/*Continued Table* 4.4.2

Desa/Kelurahan <i>Village/Kelurahan</i>	Banjir <i>Floods</i>	Banjir Bandang <i>Flash Floods</i>	Kekeringan <i>Drought</i>	Kebakaran Hutan dan Lahan <i>Forest and Land</i> <i>Fires</i>
(1)	(6)	(7)	(8)	(9)
Sugi Waras	-	-	-	-
Tanjung Periuk	-	-	-	-
Tanjung Karang	-	-	-	-
Muara Tandi	-	-	-	-
Darmo	-	-	-	-
Endikat Ilir	1	-	-	-
Tanjung Baru	-	-	-	-
Ngalam Baru	-	-	-	-
Mandi Angin	-	-	-	-
Tanjung Dalam	-	-	-	-
Tanah Pilih	-	-	-	-
Tanjung Beringin	-	-	-	-
Batay	-	-	-	-
Sukarami	-	-	-	-
Suka Makmur	-	-	-	-
Kecamatan/Subdistrict	1	-	-	-

Lanjutan Tabel/*Continued Table* 4.4.2

Desa/Kelurahan <i>Village/Kelurahan</i>	Angin Puyuh/ Puting Beliung/ Topan <i>Tornado/Typhoon</i>	Gelombang Pasang <i>Tidal Wave</i>	Abrasi <i>Abrasion</i>
(1)	(10)	(11)	(12)
Sugi Waras	.	.	.
Tanjung Periuk	-	-	-
Tanjung Karangan	-	-	-
Muara Tandil	-	-	-
Darmo	-	-	-
Endikat Ilir	-	-	-
Tanjung Baru	-	-	-
Ngalam Baru	-	-	-
Mandi Angin	-	-	-
Tanjung Dalam	-	-	-
Tanah Pilih	-	-	-
Tanjung Beringin	-	-	-
Batay	-	-	-
Sukarami	-	-	-
Suka Makmur	-	-	-
Kecamatan/Subdistrict	-	-	-

Sumber/*Source*: BPS, Pendataan Potensi Desa (Podes) 2021/*BPS-Statistics Indonesia, Village Potential Data Collecting 2021*

Tabel 4.4.3
Table

Banyaknya Korban Jiwa Akibat Bencana Alam Menurut Desa/Kelurahan dan Jenis Bencana Alam di Kecamatan Gumay Talang, 2021

*Number of Fatalities Due to Natural Disasters by Villages/
Kelurahan and Type of Natural Disaster in Gumay Talang
Subdistrict, 2021*

Desa/Kelurahan <i>Village/Kelurahan</i>	Gempa Bumi <i>Earthquake</i>	Tsunami <i>Tsunami</i>	Gunung Meletus <i>Volcanic Eruption</i>	Tanah Longsor <i>Landslide</i>
(1)	(2)	(3)	(4)	(5)
Sugi Waras
Tanjung Periuk	-	-	-	-
Tanjung Karangan	-	-	-	-
Muara Tandi	-	-	-	-
Darmo	-	-	-	-
Endikat Ilir	-	-	-	-
Tanjung Baru	-	-	-	-
Ngalam Baru	-	-	-	-
Mandi Angin	-	-	-	-
Tanjung Dalam	-	-	-	-
Tanah Pilih	-	-	-	-
Tanjung Beringin	-	-	-	-
Batay	-	-	-	-
Sukarami	-	-	-	-
Suka Makmur	-	-	-	-
Kecamatan/Subdistrict	-	-	-	-

Lanjutan Tabel/*Continued Table 4.4.3*

Desa/Kelurahan <i>Village/Kelurahan</i>	Banjir Floods	Banjir Bandang Flash Floods	Kekeringan Drought	Kebakaran Hutan dan Lahan Forest and Land Fires
(1)	(6)	(7)	(8)	(9)
Sugi Waras	-	-	-	-
Tanjung Periuk	-	-	-	-
Tanjung Karang	-	-	-	-
Muara Tandi	-	-	-	-
Darmo	-	-	-	-
Endikat Ilir	-	-	-	-
Tanjung Baru	-	-	-	-
Ngalam Baru	-	-	-	-
Mandi Angin	-	-	-	-
Tanjung Dalam	-	-	-	-
Tanah Pilih	-	-	-	-
Tanjung Beringin	-	-	-	-
Batay	-	-	-	-
Sukarami	-	-	-	-
Suka Makmur	-	-	-	-
Kecamatan/Subdistrict	-	-	-	-

Lanjutan Tabel/*Continued Table* 4.4.3

Desa/Kelurahan <i>Village/Kelurahan</i>	Angin Puyuh/ Puting Beliung/ Topan <i>Tornado/Typhoon</i>	Gelombang Pasang <i>Tidal Wave</i>	Abrasi <i>Abrasion</i>
(1)	(10)	(11)	(12)
Sugi Waras	-	-	-
Tanjung Periuk	-	-	-
Tanjung Karang	-	-	-
Muara Tandi	-	-	-
Darmo	-	-	-
Endikat Ilir	-	-	-
Tanjung Baru	-	-	-
Ngalam Baru	-	-	-
Mandi Angin	-	-	-
Tanjung Dalam	-	-	-
Tanah Pilih	-	-	-
Tanjung Beringin	-	-	-
Batay	-	-	-
Sukarami	-	-	-
Suka Makmur	-	-	-
Kecamatan/Subdistrict	-	-	-

Sumber/*Source*: BPS, Pendataan Potensi Desa (Podes) 2021/*BPS-Statistics Indonesia, Village Potential Data Collecting 2021*

Tabel 4.4.4
Table

Keberadaan Fasilitas/Upaya Antisipasi/Mitigasi Bencana Alam Menurut Desa/Kelurahan di Kecamatan Gumay Talang, 2021

Existence of Facilities/Efforts for Anticipation/Mitigation of Natural Disasters by Villages/Kelurahan by Villages/Kelurahan in Gumay Talang Subdistrict, 2021

Desa/Kelurahan <i>Village/Kelurahan</i>	Sistem Peringatan Dini Bencana Alam <i>Natural Disaster Early Warning System</i>	Sistem Peringatan Dini Khusus Tsunami <i>Tsunami Early Warning System</i>	Perlengkapan Keselamatan <i>Safety Equipment</i>
(1)	(2)	(3)	(4)
Sugi Waras	Tidak ada	Bukan wilayah potensi tsunami	Tidak ada
Tanjung Periuik	Tidak ada	Bukan wilayah potensi tsunami	Tidak ada
Tanjung Karang	Tidak ada	Bukan wilayah potensi tsunami	Tidak ada
Muara Tand	Tidak ada	Bukan wilayah potensi tsunami	Tidak ada
Darmo	Tidak ada	Bukan wilayah potensi tsunami	Tidak ada
Endikat Ilir	Tidak ada	Bukan wilayah potensi tsunami	Tidak ada
Tanjung Baru	Tidak ada	Bukan wilayah potensi tsunami	Tidak ada
Ngalam Baru	Tidak ada	Bukan wilayah potensi tsunami	Tidak ada
Mandi Angin	Tidak ada	Bukan wilayah potensi tsunami	Tidak ada
Tanjung Dalam	Tidak ada	Bukan wilayah potensi tsunami	Tidak ada
Tanah Pilih	Tidak ada	Bukan wilayah potensi tsunami	Tidak ada
Tanjung Beringin	Tidak ada	Bukan wilayah potensi tsunami	Tidak ada
Batay	Tidak ada	Bukan wilayah potensi tsunami	Tidak ada
Sukarami	Tidak ada	Bukan wilayah potensi tsunami	Tidak ada
Suka Makmur	Tidak ada	Bukan wilayah potensi tsunami	Tidak ada

Lanjutan Tabel/*Continued Table 4.4.4*

Desa/Kelurahan <i>Village/Kelurahan</i>	Rambu-Rambu dan Jalur Evakuasi Bencana <i>Sign and Evacuation Route</i>	Pembuatan, Perawatan, atau Normalisasi: Sungai, Kanal, Tanggul, Parit, Drainase, Waduk, Pantai, dll <i>Manufacture, Maintenance, or Normalization: Rivers, Canals, Embankment, etc</i>
(1)	(5)	(6)
Sugi Waras	Tidak ada	Tidak ada
Tanjung Periuk	Tidak ada	Tidak ada
Tanjung Karang	Tidak ada	Tidak ada
Muara Tandi	Tidak ada	Tidak ada
Darmo	Tidak ada	Tidak ada
Endikat Ilir	Tidak ada	Tidak ada
Tanjung Baru	Tidak ada	Tidak ada
Ngalam Baru	Tidak ada	Tidak ada
Mandi Angin	Tidak ada	Tidak ada
Tanjung Dalam	Tidak ada	Tidak ada
Tanah Pilih	Tidak ada	Tidak ada
Tanjung Beringin	Tidak ada	Tidak ada
Batay	Tidak ada	Tidak ada
Sukarami	Tidak ada	Tidak ada
Suka Makmur	Tidak ada	Tidak ada

Sumber/*Source*: BPS, Pendataan Potensi Desa (Podes) 2021/*BPS-Statistics Indonesia, Village Potential Data Collecting 2021*

Tabel
Table 4.4.5

Banyaknya Desa/Kelurahan yang Memiliki Kelompok Kegiatan Olahraga Menurut Jenis Olahraga dan Ketersediaan Fasilitas/Lapangan Olahraga di Kecamatan Gumay Talang, 2021

Number of Villages/Kelurahan Having Sport Activities Groups by Type of Sport and Availability of Sport Facilities/Fields in Gumay Talang Subdistrict, 2021

Jenis Olahraga <i>Type of Sport</i>	Kondisi Fasilitas/Lapangan Olahraga <i>Condition of Sport Facilities/Fields</i>			Tidak Ada Fasilitas/ Lapangan Olahraga <i>No Sport Facilities/Fields</i>
	Baik	Rusak Sedang	Rusak Parah	
(1)	(2)	(3)	(4)	(5)
Sepak Bola/ <i>Soccer</i>	1	1	-	13
Bola Voli/ <i>Volley Ball</i>	4	3	1	7
Bulu Tangkis/ <i>Badminton</i>	4	-	-	11
Bola Basket/ <i>Basket Ball</i>	-	-	-	15
Tenis Lapangan/ <i>Court Tennis</i>	-	-	-	15
Tenis Meja/ <i>Table Tennis</i>	2	-	-	13
Futsal/ <i>Futsal</i>	1	-	-	14
Renang/ <i>Swimming</i>	-	-	-	15
Bela Diri/ <i>Martial Arts</i>	1	-	-	14
Bilyard/ <i>Billiards</i>	-	-	-	15
Fitnes, Aerobik, dll/ <i>Fitness, Aerobics, etc</i>	-	-	1	14
Lainnya/ <i>Others</i>	-	-	1	14

Sumber/Source: BPS, Pendataan Potensi Desa (Podes) 2021/BPS-Statistics Indonesia, Village Potential Data Collecting 2021

05

PERTANIAN AGRICULTURE

PRODUKSI PERKEBUNAN MENURUT JENIS TANAMAN TAHUN 2021



Kelapa
Sawit
23,02
ribu/ton



Keret
26,27
ribu/ton



Kelapa
0,33
ribu/ton



Kopi
21,60
ribu/ton



Kakao
2,08
ribu/ton



Tembakau
0,03
ribu/ton

PENJELASAN TEKNIS

1. Lahan sawah adalah lahan pertanian yang berpetak-petak dan dibatasi oleh pematang (galengan), saluran untuk menahan/ menyalurkan air, yang biasanya ditanami padi sawah tanpa memandang dari mana diperoleh atau status lahan tersebut, Lahan yang dimaksud termasuk lahan yang terdaftar di Pajak Bumi Bangunan, luran Pembangunan Daerah, lahan bengkok, lahan serobotan, lahan rawa yang ditanami padi dan lahan bekas tanaman,an yang telah dijadikan sawah, baik yang ditanami padi, palawija atau tanaman semusim lainnya.
2. Data pokok tanaman pangan yang dikumpulkan adalah luas panen dan produktivitas (hasil per hektar), Produksi tanaman pangan merupakan hasil perkalian antara luas panen dengan produktivitas, Pengumpulan data luas panen dilakukan setiap bulan dengan pendekatan area kecamatan di seluruh wilayah Indonesia, Pengumpulan data produktivitas dilakukan melalui pengukuran langsung pada plot ubinan berukuran 2½ m x 2½ m, Pengumpulan data produktivitas dilakukan setiap subround (empat bulanan) pada waktu panen petani,

TECHNICAL NOTES

1. *Wetland is agricultural land that separated by small dykes to resist water, where the main crop is usually wetland paddy without considering where it is got from or the status of the land, It,cludes the land that is registered at land,come tax office, regional development contribution, 'bengkok' land, illegal ownership, swamps for rice cultivation, and annual crop land mark that has been used as rice field, which are both planted with paddy, secondary crops or the other seasonal crops*
2. *The main food crops data collected consists of harvested area and productivity (yield per hectare), Food crops production is generated by harvested area multiplied by productivity, The harvested area data is collected every month using sub Subdistrict area approach, all sub Subdistrict Indonesia, The productivity data collection is conducted by a direct measurement, 2½m x 2½m crop cutting plot, The productivity measurement is conducted, every subround (four monthly) at the time when farmers are harvesting their crops,*

1. Data produksi padi dan palawija yang disajikan adalah dalam kualitas: gabah kering giling (padi), pipilan kering (jagung), biji kering (kedelai dan kacang tanah), dan umbi basah (ubi kayu dan ubi jalar).
 2. T22, Berdasarkan Undang-Undang No, 41 Tahun 1999 tentang Kehutanan, kawasan hutan dibagi ke dalam kelompok Hutan Konservasi, Hutan Lindung, dan Hutan Produksi.
 3. Tanaman sayuran dan buah-buahan semusim
 - Tanaman sayuran semusim adalah tanaman sumber vitamin, garam mineral dan lain-lain yang dikonsumsi dari bagian tanaman yang berupa daun, bunga, buah, dan umbinya, yang berumur kurang dari satu,.
 - Tanaman buah-buahan semusim adalah tanaman sumber vitamin, garam mineral, dan lain-lain yang dikonsumsi dari bagian tanaman yang berupa buah, berumur kurang dari satu,, tidak berbentuk pohon/rumpun tetapi menjalar dan berbatang lunak.
 4. Tanaman biofarmaka adalah tanaman yang bermanfaat untuk obat-obatan, kosmetik, dan kesehatan yang dikonsumsi atau digunakan dari bagian-bagian tanaman seperti daun, batang, buah, umbi (rimpang) ataupun akar.
1. *Production of paddy and crops data are presented, the form of: dry unhusked rice (paddy), dry loose maize (maize), dry shells crops (soybeans and peanuts), and fresh roots (cassava and sweet potatoes).*
 2. *In accordance to the Act on Forestry No 41/1999, forest area is categorized as Conservation Forest, Protection Forest and Production Forest.*
 3. *Seasonal vegetable and fruit plants*
 - *Seasonal vegetable plants are plants which are the Sources of vitamin, mineral salt, etc, consumed from the part of the plant, the form of leaf, flower, fruit, and root with the age of less than one year.*
 - *Seasonal fruit plants are plants which are the Sources of vitamin, mineral salt, etc, consumed from the part of the plant, the form of fruits, These plants are creeps with the age of less than one year.*
 4. *Medicinal plants are plants which are useful for medicine, It is consumed from part of the plant such as leaf, flower, fruit, tuber, and root.*

ULASAN

DESCRIPTION

Kecamatan Gumay Talang memiliki hasil sumber daya alam pertanian yang cukup banyak. Mulai dari hortikultura, sayuran, buah-buahan hingga biofarmaka. Kecamatan Gumay Talang memiliki variasi pertanian yang cukup beragam. Produksi Cabe rawit di tahun 2021 di Kecamatan Gumay Talang adalah sebesar 24 kwintal dan produksi sayur kangkung juga 24 kwintal di Kecamatan Gumay Talang.

Sedangkan untuk tanaman sayuran dan buah-buahan di Kecamatan Gumay Talang dapat dilihat di dalam gambar 5.2. Melalui gambar tersebut dapat terlihat produksi tanaman sayuran dan buah-buahan di Kecamatan Gumay Talang di, 2020 dan 2021. Untuk produksi tanaman Jahe, laos, kencur dan kunyit ada di tabel 5.4 di kecamatan Gumay Talang.

Produksi Buah-buahan di Kecamatan Gumay Talang didominasi dengan jenis buah pisang dan pepaya. Produksi buah pisang di kecamatan Gumay Talang adalah sebesar 1868 kuintal di Tahun 2020 dan se besar 1.950 kuintal di Tahun 2021. Sedangkan untuk buah pepaya di Tahun 2021 produksinya sebesar 400 kuintal Produksi buah pepaya di Tahun 2020 adalah sebesar 200 kuintal dan meningkat produksinya di Tahun 2021

Gumay Talang Subdistrict has quite a lot of agricultural natural resources. Starting from horticulture, vegetables, fruits to biopharmaceuticals. Gumay Talang subdistrict has quite a variety of agricultural variations. Cayenne pepper production in 2021 in Gumay Talang District is 24 quintals and kale vegetable production is also 24 quintals in Gumay Talang District.

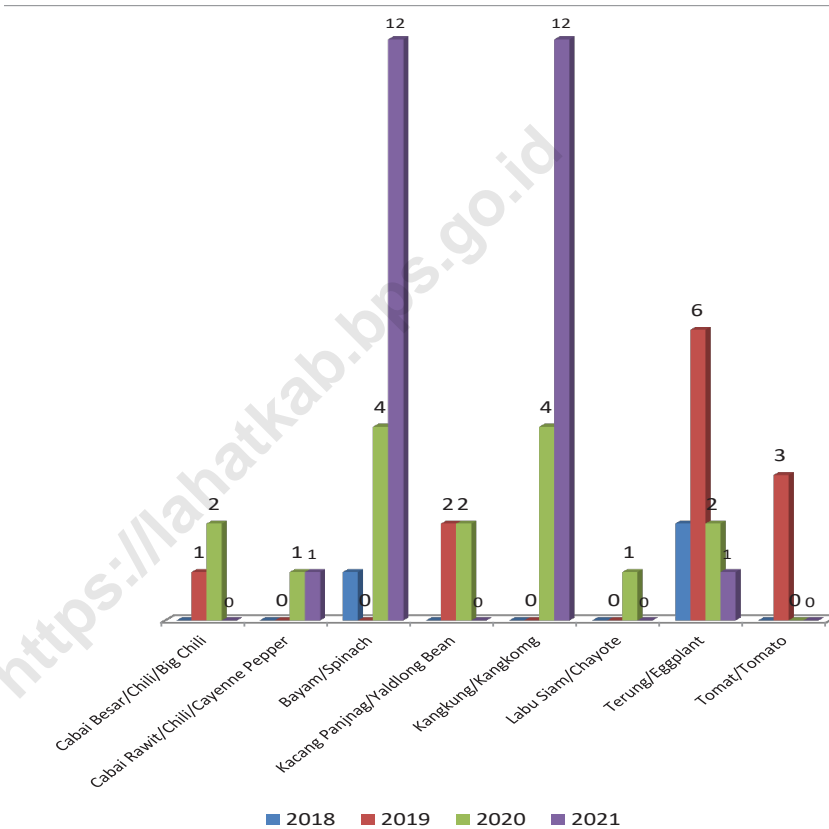
Meanwhile, for vegetable and fruit plants in Gumay Talang Subdistrict, it can be seen in Figure 5.2. Through this picture, it can be seen that the production of vegetable and fruit crops in Gumay Talang Subdistrict in 2020 and 2021. For the production of ginger, laos, kencur and turmeric plants, it is in table 5.4 in Gumay Talang Subdistrict.

Fruit production in Gumay Talang District is dominated by bananas and papayas. The production of bananas in Gumay Talang subdistrict is 1868 quintals in 2020 and 1,950 quintals in 2021. As for papaya fruit in 2021 the production is 400 quintals Papaya fruit production in 2020 is 200 quintals and its production increases in 2021

Gambar 5.1
Figures

Luas Panen Tanaman Sayuran dan Buah-buahan Semusim Menurut Jenis Tanaman di Kecamatan Gumay Talang (ha), 2018–2021

Harvested Area of Seasonal Vegetables and Fruits by Kind of Plant in Gumay Talang Subdistrict (ha), 2018–2021

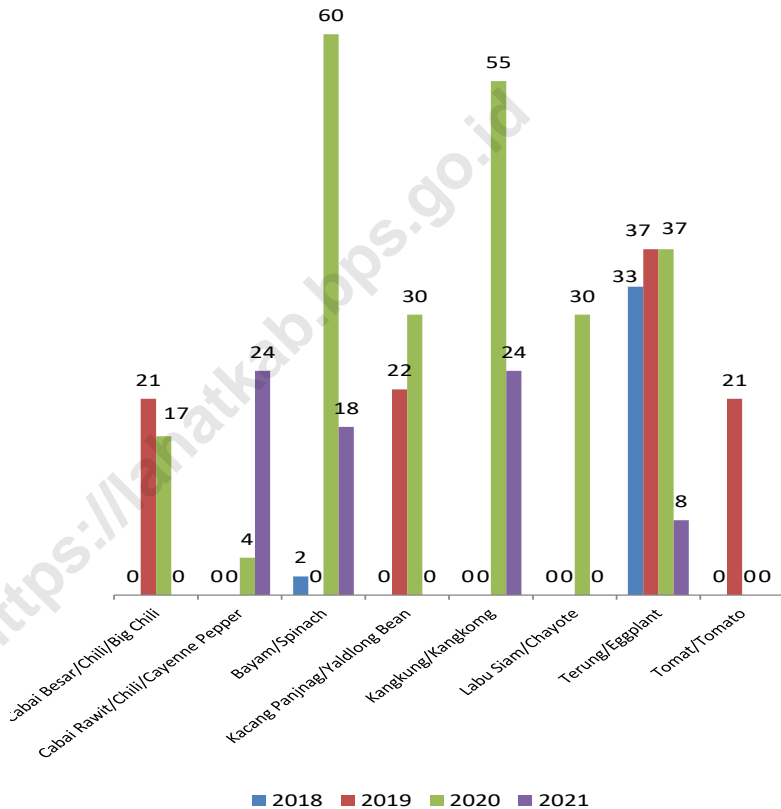


Sumber/Source: BPS, Statistik Pertanian Hortikultura SPH-SBS/BPS-Statistics Indonesia, Agricultural Statistic for Horticulture SPH-SBS

Gambar 5.2
Figures

Produksi Tanaman Sayuran dan Buah-buahan Semusim Menurut Jenis Tanaman di Kecamatan Gumay Talang (kuintal), 2018–2021

Production of Seasonal Vegetables and Fruits by Kind of Plant in Gumay Talang Subdistrict (quintal), 2018–2021



Sumber/Source: BPS, Statistik Pertanian Hortikultura SPH-SBS/BPS-Statistics Indonesia, Agricultural Statistic for Horticulture SPH-SBS

Tabel
Table 5.1

Luas Panen Tanaman Sayuran dan Buah-buahan Semusim Menurut Jenis Tanaman di Kecamatan Gumay Talang (ha), 2018–2021

Harvested Area of Seasonal Vegetables and Fruits by Kind of Plant in Gumay Talang Subdistrict (ha), 2018–2021

Jenis Tanaman <i>Kind of Plants</i>	2018	2019	2020	2021
(1)	(2)	(3)	(4)	(5)
Sayuran/Vegetables:				
Bawang Merah/ <i>Shallots</i>	-	-	-	-
Bawang Putih/ <i>Garlic</i>	-	-	-	-
Cabai Besar/ <i>Chili/Big Chili</i>	-	1	2	-
Cabai Rawit/ <i>Chili/Cayenne Pepper</i>	-	-	1	1
Kentang/ <i>Potato</i>	-	-	-	-
Kubis/ <i>Cabbage</i>	-	-	-	-
Bayam/ <i>Spinach</i>	1	-	4	12
Kacang Panjag/ <i>Yaldlong Bean</i>	-	2	2	-
Kangkung/ <i>Kangkong</i>	-	-	4	12
Labu Siam/ <i>Chayote</i>	-	-	1	-
Terung/ <i>Eggplant</i>	2	6	2	1
Tomat/ <i>Tomato</i>	-	3	-	-
Buah–buahan/Fruits:				
Semangka/ <i>Watremelon</i>	-	-	-	-
Melon/ <i>Melon</i>	-	-	-	-

Sumber/Source: BPS, Statistik Pertanian Hortikultura SPH-SBS/BPS-Statistics Indonesia, Agricultural Statistic for Horticulture SPH-SBS

Tabel
Table 5.2

Produksi Tanaman Sayuran dan Buah-buahan Semusim Menurut Jenis Tanaman di Kecamatan Gumay Talang (kuintal), 2018–2021

Production of Seasonal Vegetables and Fruits by Kind of Plant in Gumay Talang Subdistrict (quintal), 2018–2021

Jenis Tanaman Kind of Plants	2018	2019	2020	2021
(1)	(2)	(3)	(4)	(5)
Sayuran/Vegetables:				
Bawang Merah/Shallots	-	-	-	-
Bawang Putih/Garlic	-	-	-	-
Cabai Besar/Chili/Big Chili	-	21	17	-
Cabai Rawit/Chili/Cayenne Pepper	-	-	4	24
Kentang/Potato	-	-	-	-
Kubis/Cabbage	-	-	-	-
Bayam/Spinach	2	-	60	18
Kacang Panjnag/Yaldlong Bean	-	22	30	-
Kangkung/Kangkong	-	-	55	24
Labu Siam/Chayote	-	-	30	-
Terung/Eggplant	33	37	37	8
Tomat/Tomato	-	21	-	-
Buah–buahan/Fruits:				
Semangka/Watremelon	-	-	-	-
Melon/Melon	-	-	-	-

Sumber/Source: BPS, Statistik Pertanian Hortikultura SPH-SBS/BPS-Statistics Indonesia, Agricultural Statistic for Horticulture SPH-SBS

Tabel
Table 5.3

Luas Panen Tanaman Biofarmaka Menurut Jenis Tanaman di Kecamatan Gumay Talang (m²), 2018–2021
Harvested Area of Medicinal Plants by Kind of Plant in Gumay Talang Subdistrict (m²), 2018–2021

Jenis Tanaman <i>Kind of Plants</i>	2018	2019	2020	2021
(1)	(2)	(3)	(4)	(5)
<i>Jahe/Ginger</i>	2 500	3 500	2 000	2 000
<i>Kencur/East Indian Galangal</i>	1 500	1 500	1 750	5 000
<i>Kunyit/Turmeric</i>	3 250	3 500	3 500	-
<i>Laos/Lengkuas/Galanga</i>	4 500	5 000	4 000	-
Kecamatan/Subdistrict	11 750	13 500	1 1250	7 000

Sumber/Source: BPS, Statistik Pertanian Hortikultura SPH-TBF/BPS-Statistics Indonesia, Agricultural Statistic for Horticulture SPH-TBF

Tabel 5.4
Table

Produksi Tanaman Biofarmaka Menurut Jenis Tanaman di Kecamatan Gumay Talang (kg), 2018–2021

Production of Medicinal Plants by Kind of Plant in Gumay Talang Subdistrict (kg), 2018–2021

Jenis Tanaman <i>Kind of Plants</i>	2018	2019	2020	2021
(1)	(2)	(3)	(4)	(5)
<i>Jahe/Ginger</i>	3 750	5 250	3 000	3 000
<i>Kencur/East Indian Galangal</i>	1 500	1 500	6 250	6 500
<i>Kunyit/Turmeric</i>	7 000	6 000	5 500	-
<i>Laos/Lengkuas/Galanga</i>	7 250	7 250	8 000	-
Kecamatan/Subdistrict	19 500	13 500	1 1250	9 500

Sumber/Source: BPS, Statistik Pertanian Hortikultura SPH-TBF/BPS-Statistics Indonesia, Agricultural Statistic for Horticulture SPH-TBF

Tabel 5.5
Table

Luas Panen Tanaman Hias Menurut Jenis Tanaman di Kecamatan Gumay Talang (m²), 2018–2021
Harvested Area of Ornamental Plants by Kind of Plant in Gumay Talang Subdistrict (m²), 2018–2021

Jenis Tanaman <i>Kind of Plants</i>	2018	2019	2020	2021 ^x
(1)	(2)	(3)	(4)	(5)
Anggrek/ <i>Orchid</i>	-	-	-	-
Krisan/ <i>Chrysantemum</i>	-	-	-	-
Mawar/ <i>Rose</i>	-	-	-	-
Sedap Malam/ <i>Tuberose</i>	-	-	-	-

Sumber/Source: BPS, Statistik Pertanian Hortikultura SPH-TH/BPS-Statistics Indonesia, *Agricultural Statistik for Horticulture SPH-TH*

Tabel 5.6
Table

Produksi Tanaman Hias Menurut Jenis Tanaman di Kecamatan Gumay Talang (tangkai), 2018–2021
Production of Ornamental Plants by Kind of Plant n Gumay Talang Subdistrict (stalks), 2018–2021

Jenis Tanaman <i>Kind of Plants</i>	2018	2019	2020	2021 ^x
(1)	(2)	(3)	(4)	(5)
Anggrek/ <i>Orchid</i>	-	-	-	-
Krisan/ <i>Chrysantemum</i>	-	-	-	-
Mawar/ <i>Rose</i>	-	-	-	-
Sedap Malam/ <i>Tuberose</i>	-	-	-	-

Sumber/Source: BPS, Statistik Pertanian Hortikultura SPH-TH/BPS-Statistics Indonesia, *Agricultural Statistik for Horticulture SPH-TH*

Tabel 5.7
Table

Produksi Buah-Buahan dan Sayuran Tahunan Menurut Jenis Tanaman di Kecamatan Gumay Talang (kuintal), 2018–2021

Production of Annual Fruits and Vegetables by Kind of Plant in Gumay Talang Subdistrict (quintal), 2018–2021

Jenis Tanaman <i>Kind of Plants</i>	2018	2019	2020	2021 ^x
(1)	(2)	(3)	(4)	(5)
Buah–Buahan/Fruits:				
Durian/ <i>Durian</i>	692	400	500	205
Jeruk Siam/ <i>Keprak/Orange/Tangerine</i>	-	-	-	-
Mangga/ <i>Mango</i>	47.	980	844	40
Pepaya/ <i>Papaya</i>	395	175	200	400
Pisang/ <i>Banana</i>	1 335	1 515	1 868	1 950
Salak/ <i>Snakefruit</i>	-	-	-	-
Alpukat/ <i>Avocado</i>	86	97	180	-
Belimbing/ <i>Star Fruit</i>	54	73	89	90
Sayuran/Vegetables:				
Jengkol/ <i>jengkol</i>	-	-	470	1 500
Petai/ <i>Twisted Cluster Bean</i>	-	-	540	120

Sumber/Source: BPS, Statistik Pertanian Hortikultura SPH-BST/BPS-Statistics Indonesia, *Agricultural Statistic for Horticulture SPH-BST*

06

PARIWISATA, TRANSPORTASI, DAN KOMUNIKASI
TOURISM, TRANSPORTATION, AND COMMUNICATION

PANJANG JALAN
DI KABUPATEN LAHAT

1.339,15 KM²

KONDISI JALAN
DI KABUPATEN LAHAT

RUSAK BERAT 261,27 KM²

RUSAK 297,36 KM²

SEDANG 329,63 KM²

BAIK 450,89 KM²

PENJELASAN TEKNIS

TECHNICAL NOTES

- | | |
|---|---|
| <p>1. Kendaraan bermotor adalah setiap kendaraan yang digerakkan oleh peralatan teknik yang ada pada kendaraan tersebut, biasanya digunakan untuk angkutan orang atau barang di atas jalan raya selain kendaraan yang berjalan di atas rel. Kendaraan bermotor yang dicatat adalah semua jenis kendaraan kecuali kendaraan bermotor TNI/Polri dan Korps Diplomatik.</p> | <p>1. <i>are any kind of vehicles motorized by machine set up in those vehicles, they are usually used for transporting peoples or goods on roads except vehicles moving along a railway line. The data cover all kinds of motor vehicles except those belong to Indonesia Army Force Indonesian State Police and Diplomatic Corps.</i></p> |
| <p>2. Mobil penumpang adalah setiap kendaraan bermotor yang dilengkapi dengan tempat duduk untuk sebanyak-banyaknya delapan orang, tidak termasuk tempat duduk untuk pengemudi, baik dilengkapi atau tidak dilengkapi bagasi.</p> | <p>2. <i>Passenger cars are any motor vehicles with no more than eight seats, excluding seat for driver, it can be with or without hoot</i></p> |
| <p>3. Mobil bis adalah setiap kendaraan bermotor yang dilengkapi dengan tempat duduk untuk lebih dari delapan orang, tidak termasuk tempat duduk untuk pengemudi, baik dilengkapi atau tidak dilengkapi bagasi</p> | <p>3. <i>Buses are large passenger cars having seats for more than eight passengers, excluding seat for driver, it can be with or without hoot.</i></p> |
| <p>4. Mobil truk adalah setiap kendaraan bermotor yang digunakan untuk angkutan barang, selain mobil penumpang, mobil bis dan kendaraan bermotor roda dua.</p> | <p>4. <i>Trucks are any motor vehicles used to transport goods excluding passenger cars, buses, and motorcycles.</i></p> |

5. Kereta api adalah kendaraan dengan tenaga gerak (listrik, diesel atau tenaga uap) yang berjalan sendiri maupun dirangkaikan dengan kendaraan lain, yang akan atau sedang bergerak di atas rel, terdiri dari kereta penumpang dan kereta barang
 6. Kantor Pos adalah tempat pemberi pelayanan komunikasi tertulis dan atau surat elektronik, layanan paket, layanan logistik, layanan transaksi keuangan, dan layanan keagenan pos untuk kepentingan umum. Rumah pos berfungsi sama seperti kantor pos dan kantor pos pembantu, bedanya rumah pos biasanya terletak di daerah terpencil.
5. *Train is a coach or a number of coaches joined together, moving along a railway line. It can be passenger train or freight train.*
 6. *Post Office is a service provider facility of written communication and or electronic mail, parcel service, logistics services, financial transaction services, and postal services to the public. Postal house has the same function as the post office and subsidiary of post office,*

ULASAN

Dalam memberikan pelayanan terhadap wisatawan yang datang ke Kecamatan Gumay Talang diperlukan tersedianya sarana akomodasi yang memadai. Saat ini Kecamatan Gumay Talang Belum memiliki Hotel dan Penginapan

Saat ini di tahun 2021, di Kecamatan Gumay Talang sudah terdapat Menara telpon seluler dan operator layanan komunikasi.

Jalan merupakan prasarana pengangkutan darat yang penting untuk memperlancar kegiatan perekonomian. Dengan makin meningkatnya usaha pembangunan maka akan menuntut peningkatan pembangunan jalan untuk memudahkan mobilitas penduduk dan memperlancar arus lalu lintas barang dari satu daerah ke daerah lainnya.

DESCRIPTION

in providing services to tourists who come to Gumay Talang District, it is necessary to provide adequate accommodation facilities. Currently, Gumay Talang District does not yet have Hotels and Lodging

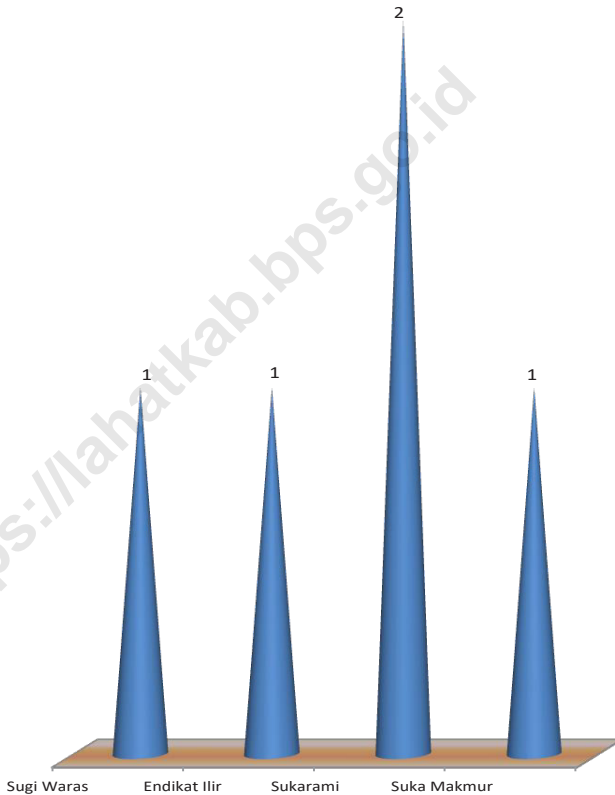
Currently in 2021, in Gumay Talang District, there are already cell phone towers and communication service operators.

One Roads are important land transportation infrastructure to facilitate economic activities. With the increasing development efforts, it will demand increased road construction to facilitate the mobility of the population and facilitate the flow of goods traffic from one area to another.

Gambar 6.1
Figures

Jumlah Menara Telepon seluler dan Operator Layanan Komunikasi Telepon Seluler Menurut Desa/Kelurahan di Kecamatan Gumay Talang, 2021

Number of Base Transceiver Station (BTS) and Cellular Phone Communication Service Operators by Villages/Kelurahan in Gumay Talang Subdistrict, 2021

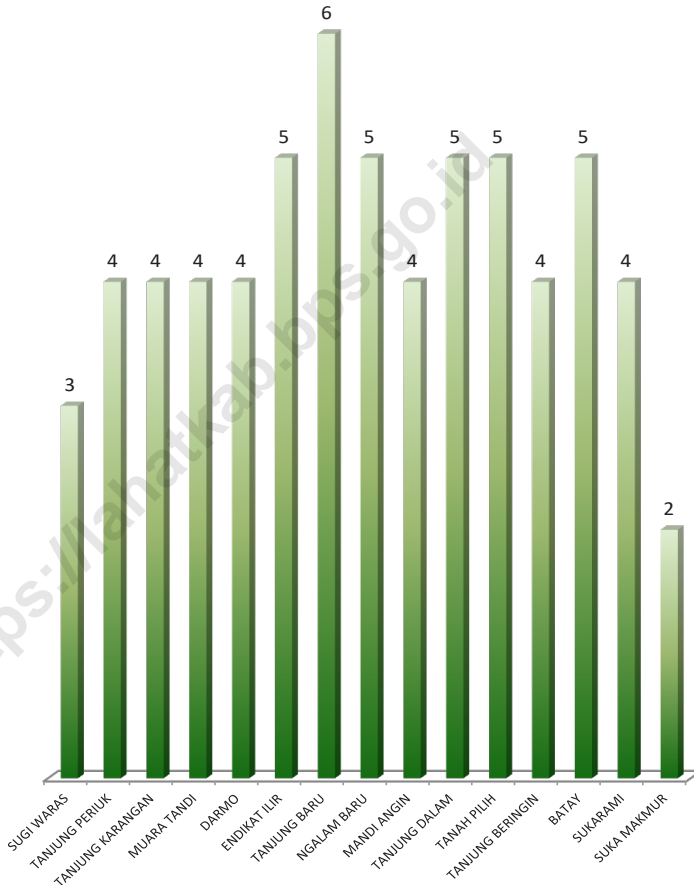


Sumber/Source: BPS, Pendataan Potensi Desa (Podes) 2021/BPS-Statistics Indonesia, Village Potential Data Collecting 2021

Gambar 6.2
Figures

Jumlah Operator Layanan Komunikasi Telepon Seluler Menurut Desa/Kelurahan di Kecamatan Gumay Talang, 2021

Number of Base Transceiver Station (BTS) and Cellular Phone Communication Service Operators by Villages/Kelurahan in Gumay Talang Subdistrict, 2021



Sumber/Source: BPS, Pendataan Potensi Desa (Podes) 2021/BPS-Statistics Indonesia, Village Potential Data Collecting 2021

6.1 PARIWISATA

TOURISM

Tabel 6.1.1 Jumlah Sarana Akomodasi Menurut Desa/Kelurahan dan Jenis Akomodasi di Kecamatan Gumay Talang, 2021
Table Number of Accomodation Facilities by Villages/Kelurahan and Type of Accomodation in Gumay Talang Subdistrict, 2021

Desa/Kelurahan <i>Village/Kelurahan</i>	Hotel <i>Hotel</i>	Penginapan <i>Inn</i>
(1)	(2)	(3)
Sugi Waras	-	-
Tanjung Periuk	-	-
Tanjung Karang	-	-
Muara Tandi	-	-
Darmo	-	-
Endikat Ilir	-	-
Tanjung Baru	-	-
Ngalam Baru	-	-
Mandi Angin	-	-
Tanjung Dalam	-	-
Tanah Pilih	-	-
Tanjung Beringin	-	-
Batay	-	-
Sukarami	-	-
Suka Makmur	-	-
Kecamatan/Subdistrict	-	-

Sumber/Source: BPS, Pendataan Potensi Desa (Podes) 2021/BPS-Statistics Indonesia, Village Potential Data Collecting 2021

6.2 TRANSPORTASI
TRANSPORTATION

Tabel 6.2.1 **Prasarana dan Sarana Transportasi Antar Desa/Kelurahan Menurut Desa/Kelurahan di Kecamatan Gumay Talang, 2021**
Inter-Villages/Kelurahan Transportation Infrastructure and Facilities by Villages/Kelurahan in Gumay Talang Subdistrict, 2021

Desa/Kelurahan <i>Village/Kelurahan</i>	Jenis Prasarana Transportasi <i>Type of Transportation Infrastructure</i>	Keberadaan Angkutan Umum <i>Availability of Public Transportation</i>
(1)	(2)	(3)
Sugi Waras	Tanah	Ada, dengan trayek tetap
Tanjung Periuk	Tanah	Ada, dengan trayek tetap
Tanjung Karang	Tanah	Ada, dengan trayek tetap
Muara Tandi	Tanah	Ada, dengan trayek tetap
Darmo	Diperkeras (kerikil, batu, dll)	Ada, dengan trayek tetap
Endikat Ilir	Tanah	Ada, dengan trayek tetap
Tanjung Baru	Tanah	Ada, dengan trayek tetap
Ngalam Baru	Tanah	Ada, dengan trayek tetap
Mandi Angin	Tanah	Ada, dengan trayek tetap
Tanjung Dalam	Tanah	Ada, dengan trayek tetap
Tanah Pilih	Tanah	Ada, dengan trayek tetap
Tanjung Beringin	Tanah	Ada, dengan trayek tetap
Batay	Diperkeras (kerikil, batu, dll)	Ada, dengan trayek tetap
Sukarami	Diperkeras (kerikil, batu, dll)	Ada, dengan trayek tetap
Suka Makmur	Diperkeras (kerikil, batu, dll)	Ada, dengan trayek tetap

Lanjutan Tabel/*Continued Table 6.2.1*

Desa/Kelurahan <i>Village/Kelurahan</i>	Jenis Permukaan Jalan Darat <i>Terluas</i> <i>Type of The Widest Road Surface</i>	Dapat Dilalui Kendaraan Bermotor Roda 4 atau Lebih Passable by Vehicle with 4 or more Wheels
(1)	(4)	(5)
Sugi Waras	Aspal/beton	Tidak dapat dilalui sepanjang tahun
Tanjung Periuik	Aspal/beton	Tidak dapat dilalui sepanjang tahun
Tanjung Karangan	Aspal/beton	Tidak dapat dilalui sepanjang tahun
Muara Tandi	Aspal/beton	Tidak dapat dilalui sepanjang tahun
Darmo	Aspal/beton	Tidak dapat dilalui sepanjang tahun
Endikat Ilir	Aspal/beton	Selama musim kemarau
Tanjung Baru	Aspal/beton	Tidak dapat dilalui sepanjang tahun
Ngalam Baru	Aspal/beton	Tidak dapat dilalui sepanjang tahun
Mandi Angin	Aspal/beton	Selama musim kemarau
Tanjung Dalam	Aspal/beton	Selama musim kemarau
Tanah Pilih	Aspal/beton	Selama musim kemarau
Tanjung Beringin	Aspal/beton	Tidak dapat dilalui sepanjang tahun
Batay	Aspal/beton	Tidak dapat dilalui sepanjang tahun
Sukarami	Aspal/beton	Sepanjang tahun kecuali saat tertentu
Suka Makmur	Diperkeras (kerikil, batu, dll.)	Sepanjang tahun kecuali saat tertentu

Sumber/*Source*: BPS, Pendataan Potensi Desa (Podes) 2021/BPS-*Statistics Indonesia, Village Potential Data Collecting 2021*

6.3 KOMUNIKASI COMMUNICATION

Tabel
Table 6.3.1

Keberadaan Kantor Pos/Pos Pembantu/Rumah Pos, Pos Keliling, dan Perusahaan/Agen Jasa Ekspedisi Swasta Menurut Desa/Kelurahan di Kecamatan Gumay Talang, 2021

Number of Post Office/Subsidiary of Post Office, Mobile Portal Service, Private Expedition Service Company by Villages/ Kelurahan in Gumay Talang Subdistrict, 2021

Desa/Kelurahan <i>Village/Kelurahan</i>	Kantor Pos/Pos Pembantu/Rumah Pos <i>Post Office/Subsidiary of Post Office</i>	Pos Keliling <i>Mobile Portal Service</i>	Perusahaan/Agen Jasa Ekspedisi Swasta <i>Private Expedition Service Company</i>
(1)	(2)	(3)	(4)
Sugi Waras	Tidak Ada	Tidak Ada	Tidak Ada
Tanjung Periuk	Tidak Ada	Tidak Ada	Tidak Ada
Tanjung Karangan	Tidak Ada	Tidak Ada	Tidak Ada
Muara Tandil	Tidak Ada	Tidak Ada	Tidak Ada
Darmo	Tidak Ada	Tidak Ada	Tidak Ada
Endikat Ilir	Tidak Ada	Tidak Ada	Tidak Ada
Tanjung Baru	Tidak Ada	Tidak Ada	Tidak Ada
Ngalam Baru	Tidak Ada	Tidak Ada	Tidak Ada
Mandi Angin	Tidak Ada	Tidak Ada	Tidak Ada
Tanjung Dalam	Tidak Ada	Tidak Ada	Tidak Ada
Tanah Pilih	Tidak Ada	Tidak Ada	Tidak Ada
Tanjung Beringin	Tidak Ada	Tidak Ada	Tidak Ada
Batay	Tidak Ada	Tidak Ada	Tidak Ada
Sukarami	Tidak Ada	Tidak Ada	Tidak Ada
Suka Makmur	Tidak Ada	Tidak Ada	Tidak Ada

Sumber/Source: BPS, Pendataan Potensi Desa (Podes) 2021/BPS-Statistics Indonesia, Village Potential Data Collecting 2021

Tabel 6.3.2 Jumlah Menara Telepon seluler dan Operator Layanan Komunikasi Telepon Seluler Menurut Desa/Kelurahan di Kecamatan Gumay Talang, 2021

Number of Base Transceiver Station (BTS) and Cellular Phone Communication Service Operators by Villages/Kelurahan in Gumay Talang Subdistrict, 2021

Desa/Kelurahan <i>Village/Kelurahan</i>	Jumlah Menara Telepon seluler <i>Number of Base Transceiver Station (BTS)</i>	Jumlah Operator Layanan Komunikasi Telepon Seluler <i>Cellular Phone Communication Service Operators</i>
(1)	(2)	(3)
Sugi Waras	1	3
Tanjung Periuk	-	4
Tanjung Karangan	-	4
Muara Tandi	-	4
Darmo	-	4
Endikat Ilir	1	5
Tanjung Baru	-	6
Ngalam Baru	-	5
Mandi Angin	-	4
Tanjung Dalam	-	5
Tanah Pilih	-	5
Tanjung Beringin	-	4
Batay	-	5
Sukarami	2	4
Suka Makmur	1	2
Kecamatan/Subdistrict	5	64

Sumber/Source: BPS, Pendataan Potensi Desa (Podes) 2021/BPS-Statistics Indonesia, *Village Potential Data Collecting 2021*

Tabel
6.3.3
Table

Kekuatan Sinyal Telepon Seluler dan Jenis Sinyal Internet Telepon Seluler Menurut Desa/Kelurahan di Kecamatan Gumay Talang, 2021

The Strenght of Cellular Phone Signal by Villages/Kelurahan in Gumay Talang Subdistrict, 2021

Desa/Kelurahan <i>Village/Kelurahan</i>	Kekuatan Sinyal Telepon Seluler <i>The Strenght of Cellular Phone Signal</i>	Jenis Sinyal Internet Telepon Seluler <i>Type of Cellular Phone Signal</i>
(1)	(2)	(3)
Sugi Waras	Sinyal kuat	4G/LTE
Tanjung Periuk	Sinyal kuat	4G/LTE
Tanjung Karang	Sinyal kuat	4G/LTE
Muara Tandi	Sinyal kuat	4G/LTE
Darmo	Sinyal kuat	4G/LTE
Endikat Ilir	Sinyal kuat	4G/LTE
Tanjung Baru	Sinyal kuat	4G/LTE
Ngalam Baru	Sinyal kuat	4G/LTE
Mandi Angin	Sinyal sangat kuat	4G/LTE
Tanjung Dalam	Sinyal kuat	4G/LTE
Tanah Pilih	Sinyal kuat	4G/LTE
Tanjung Beringin	Sinyal kuat	4G/LTE
Batay	Sinyal kuat	4G/LTE
Sukarami	Sinyal kuat	4G/LTE
Suka Makmur	Sinyal kuat	4G/LTE

Sumber/Source: BPS, Pendataan Potensi Desa (Podes) 2021/BPS-Statistics Indonesia, Village Potential Data Collecting 2021



07

KOPERASI DAN PERDAGANGAN *COOPERATIVE AND TRADE*

JUMLAH SARANA PERDAGANGAN MENURUT JENISNYA
DI KABUPATEN LAHAT 2021

● 85 Pasar

● 9.103 Toko

● 1.029 Kios

● 27.309 Warung



PENJELASAN TEKNIS**TECHNICAL NOTES**

1. Koperasi di Indonesia, menurut UU tahun 1992, didefinisikan sebagai badan usaha yang beranggotakan orang-seorang atau badan hukum koperasi dengan melandaskan kegiatannya berdasarkan prinsip-prinsip koperasi sekaligus sebagai gerakan ekonomi rakyat yang berdasar atas asas kekeluargaan.
 2. Koperasi bertujuan memajukan kesejahteraan anggota pada khususnya dan masyarakat pada umumnya serta ikut membangun tatanan perekonomian nasional dalam rangka mewujudkan masyarakat yang maju, adil, dan makmur berlandaskan Pancasila dan Undang-undang Dasar 1945
 3. Tugas utama koperasi adalah menunjang kegiatan usaha para anggotanya dalam rangka meningkatkan kepentingan perekonomian para anggota melalui pengadaan barang dan jasa yang dibutuhkan dengan harga, mutu, atau syarat-syarat yang lebih menguntungkan daripada yang ditawarkan di pasar atau badan-badan resmi. Oleh karena itu, perusahaan koperasi harus melaksanakan fungsi-fungsi yang menghasilkan peningkatan potensi pelayanan yang bermanfaat bagi para anggotanya.
1. *Cooperatives in Indonesia, according to the 1992 Act, are defined as business entities whose members are cooperative persons or legal entities by basing their activities based on cooperative principles as well as a people's economic movement based on the principle of kinship..*
 2. *The cooperative aims to promote the welfare of members in particular and the community in general and participate in building the national economic order in order to create an advanced, just and prosperous society based on Pancasila and the 1945 Constitution*
 3. *The main task of the cooperative is to support the business activities of its members in the framework of increasing the economic interests of the members through the procurement of goods and services that are needed at prices, quality, or conditions that are more profitable than those offered in markets or official agencies. Therefore, cooperatives must carry out functions that result in increased service potential that is beneficial to their members.*

- | | |
|--|--|
| <p>4. Sistem pencatatan Statistik Ekspor dan Impor adalah "General Trade" dengan wilayah pencatatan meliputi seluruh wilayah kepabeanan Indonesia. Pengesahan dokumen kepabeanan ekspor dan impor dilakukan oleh Bea dan Cukai berdasarkan Persetujuan Muat/Bongkar Barang.</p> | <p>4. <i>The recording of export and import statistics is based on General Trade System covering all Indonesian customs areas. 2The legalization of customs export and import documents is conducted by the Customs and Excise Office.</i></p> |
| <p>5. Data ekspor berasal dari dokumen kepabeanan BC 3.0 atau yang disebut dokumen Pemberitahuan Ekspor Barang (PEB) yang diisi oleh eksportir. .</p> | <p>5. <i>The export data are compiled based on customs export documents BC 3.0 or known as Export Declarations (PEB), filled by exporters.</i></p> |
| <p>6. Data impor ber I dari dokumen kepabeanan BC 2.0 atau yang disebut dokumen Pemberitahuan Impor Barang (PIB), Pemberitahuan Im or Barang Khusus (PIBK), Pemberitahuan Pabean Free Trade Zone (PPFTZ) dan dokumen kepabeanan BC 2.3 yang mencatat impor barang dari Luar Negeri ke Kawasan Berikat.</p> | <p>6. <i>The import data are compiled based on customs import documents BC 2.0 or known as Import Declarations Form (PIB), Import Declarations Form for Special Commodity (PIBK), Customs Declaration Form for Free Trade Zone (PPFTZ), and customs import documents BC 2.3 which records import goods from foreign country to Bounded Zones Area.</i></p> |
| <p>7. Barang-barang yang dikirim ke luar negeri untuk diolah dicatat sebagai ekspor, sedangkan hasil olahan yang dikembalikan ke Indonesia dicatat sebagai Import. Barang-barang luar negeri yang diolah di dalam negeri dicatat sebagai barang impor meskipun barang olahan tersebut akan kembali ke luar negeri.</p> | <p>4. <i>5. Goods send abroad for processing purposes are recorded as export while its product sent to Indonesia are recorded as import.</i>
 6. <i>Foreign goods processed in Indonesia are still recorded as imports although the products will be sent to abroad. The carry-over system is used in processing Indonesian export and</i></p> |

ULASAN**DESCRIPTION**

Dengan adanya koperasi di Kecamatan Gumay Talang dapat menunjang kegiatan usaha para anggotanya dalam rangka meningkatkan kepentingan perekonomian para anggota melalui pengadaan barang dan jasa yang dibutuhkan dengan harga, mutu, atau syarat-syarat yang lebih menguntungkan daripada yang ditawarkan di pasar atau badan-badan resmi.

With the existence of cooperatives in Gumay Talang, Regency, it can support the business activities of its members in order to increase the economic interests of the members through the procurement of goods and services needed with prices, quality, or conditions that are more profitable than those offered in the market or official bodies.

Jumlah koperasi di Kecamatan Gumay Talang tahun 2021 tercatat sebanyak 2 koperasi yang masih aktif tetap sama dengan tahun 2021

The number of cooperatives in Gumay Talang Subdistrict in 2021 was recorded as 2 cooperatives that were still active, the same as in 2021

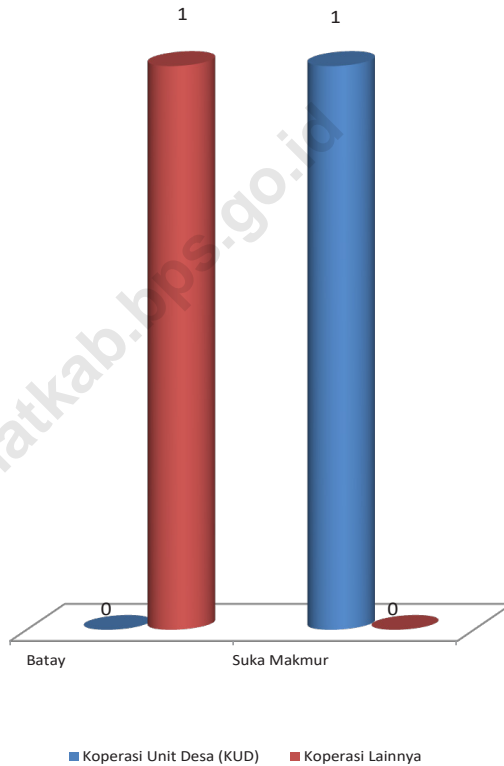
Jumlah sarana perdagangan di Kecamatan Gumay Talang terdapat 2 pasar semi permanen yang terdapat di desa Endikat Ilir dan Suka Makmur sedangkan pasar tanpa bangunan terdapat di desa Batay dan mini market atau swalayan/supermarket berada di desa Sukarame.

The number of trading facilities in Gumay Talang Subdistrict, there are 2 semi-permanent markets located in Endikat Ilir and Suka Makmur villages, while the non-building market is in Batay village and mini markets or supermarkets are in Sukarame village.

Gambar 7.1
Figures

**Banyaknya Koperasi Aktif Menurut Menurut Desa/
Kelurahan dan Jenis Koperasi di Kecamatan Gumay
Talang, 2021**

*Number of Cooperative by Villages/Kelurahan and Type of
Cooperative in Gumay Talang Subdistrict, 2021*

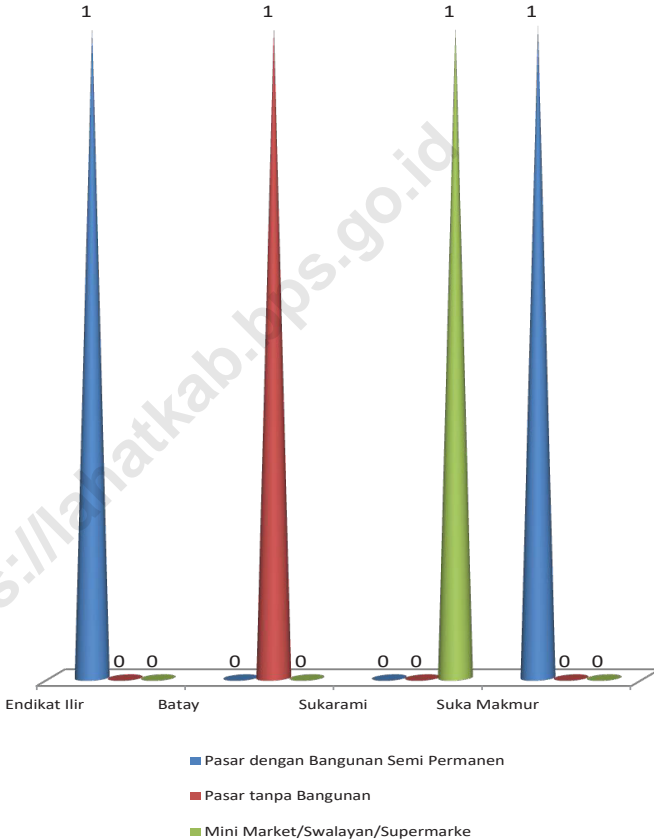


Sumber/Source: BPS, Pendataan Potensi Desa (Podes) 2021/BPS-Statistics Indonesia, Village Potential Data Collecting 2021

Gambar 7.2
Figures

**Banyaknya Sarana Perdagangan Menurut Desa/
Kelurahan dan Jenis Sarana Perdagangan di Kecamatan
Gumay Talang, 2021**

*Number of Trade Facilities by Villages/Kelurahan and Type of
Trade Facilities in Gumay Talang Subdistrict, 2021*



Sumber/Source: BPS, Pendataan Potensi Desa (Podes) 2021/BPS-Statistics Indonesia, Village Potential Data Collecting 2021

Tabel 7.1
Table

Banyaknya Sarana Lembaga Keuangan Bank Menurut Desa/Kelurahan dan Jenis Bank di Kecamatan Gumay Talang, 2021

Number of Bank by Villages/Kelurahan and Type of Bank in Gumay Talang Subdistrict, 2021

Desa/Kelurahan <i>Village/Kelurahan</i>	Bank Umum Pemerintah <i>Government Bank</i>	Bank Umum Swasta <i>Private Bank</i>	Bank Perkreditan Rakyat (BPR) <i>Rural Bank</i>
(1)	(2)	(3)	(4)
Sugi Waras	-	-	-
Tanjung Periuk	-	-	-
Tanjung Karang	-	-	-
Muara Tandi	-	-	-
Darmo	-	-	-
Endikat Ilir	-	-	-
Tanjung Baru	-	-	-
Ngalam Baru	-	-	-
Mandi Angin	-	-	-
Tanjung Dalam	-	-	-
Tanah Pilih	-	-	-
Tanjung Beringin	-	-	-
Batay	-	-	-
Sukarami	-	-	-
Suka Makmur	-	-	-
Kecamatan/Subdistrict	-	-	-

Sumber/Source: BPS, Pendataan Potensi Desa (Podes) 2021/BPS-Statistics Indonesia, Village Potential Data Collecting 2021

Tabel
Table 7.2

**Banyaknya Koperasi Aktif Menurut Menurut Desa/
Kelurahan dan Jenis Koperasi di Kecamatan Gumay
Talang, 2021**

*Number of Cooperative by Villages/Kelurahan and Type of
Cooperative in Gumay Talang Subdistrict, 2021*

Desa/Kelurahan <i>Village/Kelurahan</i>	Koperasi Unit Desa (KUD) <i>Village Cooperative Unit</i>	Koperasi Industri Kecil dan Kerajinan Rakyat (Kopinkra) <i>Small Industry and Citizen Handicraft Cooperative</i>
(1)	(2)	(3)
Sugi Waras	-	-
Tanjung Periuk	-	-
Tanjung Karangan	-	-
Muara Tandi	-	-
Darmo	-	-
Endikat Ilir	-	-
Tanjung Baru	-	-
Ngalam Baru	-	-
Mandi Angin	-	-
Tanjung Dalam	-	-
Tanah Pilih	-	-
Tanjung Beringin	-	-
Batay	-	-
Sukarami	-	-
Suka Makmur	1	-
Kecamatan/Subdistrict	1	-

Lanjutan Tabel/*Continued Table 7.2*

Desa/Kelurahan <i>Village/Kelurahan</i>	Koperasi Simpan Pinjam (Kospin) <i>Savings and Loan Cooperative</i>	Koperasi Lainnya <i>Other Cooperative</i>
(1)	(4)	(5)
Sugi Waras	-	-
Tanjung Periuk	-	-
Tanjung Karang	-	-
Muara Tandi	-	-
Darmo	-	-
Endikat Ilir	-	-
Tanjung Baru	-	-
Ngalam Baru	-	-
Mandi Angin	-	-
Tanjung Dalam	-	-
Tanah Pilih	-	-
Tanjung Beringin	-	-
Batay	-	1
Sukarami	-	-
Suka Makmur	-	-
Kecamatan/Subdistrict	-	1

Sumber/*Source*: BPS, Pendataan Potensi Desa (Podes) 2021/*BPS-Statistics Indonesia, Village Potential Data Collecting 2021*

Tabel 7.3
Table

Banyaknya Sarana Perdagangan Menurut Desa/Kelurahan dan Jenis Sarana Perdagangan di Kecamatan Gumay Talang, 2021

Number of Trade Facilities by Villages/Kelurahan and Type of Trade Facilities in Gumay Talang Subdistrict, 2021

Desa/Kelurahan <i>Village/Kelurahan</i>	Kelompok Pertokoan <i>Shopping Complexs</i>	Pasar dengan Bangunan Permanen <i>Markets in Permanent Building</i>	Pasar dengan Bangunan Semi Permanen <i>Market in Semi Permanent Building</i>
(1)	(2)	(3)	(4)
Sugi Waras	-	-	-
Tanjung Periuk	-	-	-
Tanjung Karang	-	-	-
Muara Tandi	-	-	-
Darmo	-	-	-
Endikat Ilir	-	-	1
Tanjung Baru	-	-	-
Ngalam Baru	-	-	-
Mandi Angin	-	-	-
Tanjung Dalam	-	-	-
Tanah Pilih	-	-	-
Tanjung Beringin	-	-	-
Batay	-	-	-
Sukarami	-	-	-
Suka Makmur	-	-	1
Kecamatan/Subdistrict	-	-	2

Lanjutan Tabel/*Continued Table 7.3*

Desa/Kelurahan <i>Village/Kelurahan</i>	<i>Pasar tanpa</i> <i>Bangunan</i> <i>Market without</i> <i>Permanent Building</i>	Mini Market/ Swalayan/Supermarket <i>Mini Market/Swalayan/ Supermarket</i>	Restoran/ Rumah Makan <i>Restaurant/ Food Stall</i>
(1)	(5)	(6)	(7)
Sugi Waras	-	-	-
Tanjung Periuk	-	-	-
Tanjung Karang	-	-	-
Muara Tandi	-	-	-
Darmo	-	-	-
Endikat Ilir	-	-	-
Tanjung Baru	-	-	-
Ngalam Baru	-	-	-
Mandi Angin	-	-	-
Tanjung Dalam	-	-	-
Tanah Pilih	-	-	-
Tanjung Beringin	-	-	-
Batay	1	-	-
Sukarami	-	1	-
Suka Makmur	-	-	-
Kecamatan/Subdistrict	1	1	-

Sumber/*Source*: BPS, Pendataan Potensi Desa (Podes) 2021/*BPS-Statistics Indonesia, Village Potential Data Collecting 2021*

ST 2023

SENSUS PERTANIAN

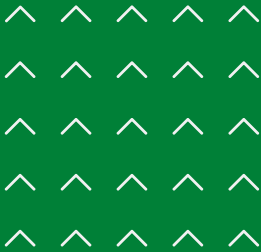
BerAKHLAK

Berorientasi Pelayanan Akuntabel Kompeten
Harmonis Loyal Adaptif Kolaboratif

DATA

MENCERDASKAN BANGSA

Enlighten The Nation



<https://lahatkab.bps.go.id>



**BADAN PUSAT STATISTIK
KABUPATEN LAHAT**

BPS-Statistics of Lahat Regency

Jl. Bandar Jaya Lk. III Lahat

Telp. (0731)321416, Fax. (0731)321416

E-mail : bps1604@bps.go.id

ISSN 2808-0556



9 772808 055568